

# Simplicité et sensibilité

Autor(en): **Fontana, Jole**

Objektyp: **Article**

Zeitschrift: **Textiles suisses [Édition multilingue]**

Band (Jahr): - **(1991)**

Heft 88

PDF erstellt am: **21.07.2024**

Persistenter Link: <https://doi.org/10.5169/seals-795596>

## **Nutzungsbedingungen**

Die ETH-Bibliothek ist Anbieterin der digitalisierten Zeitschriften. Sie besitzt keine Urheberrechte an den Inhalten der Zeitschriften. Die Rechte liegen in der Regel bei den Herausgebern.

Die auf der Plattform e-periodica veröffentlichten Dokumente stehen für nicht-kommerzielle Zwecke in Lehre und Forschung sowie für die private Nutzung frei zur Verfügung. Einzelne Dateien oder Ausdrucke aus diesem Angebot können zusammen mit diesen Nutzungsbedingungen und den korrekten Herkunftsbezeichnungen weitergegeben werden.

Das Veröffentlichen von Bildern in Print- und Online-Publikationen ist nur mit vorheriger Genehmigung der Rechteinhaber erlaubt. Die systematische Speicherung von Teilen des elektronischen Angebots auf anderen Servern bedarf ebenfalls des schriftlichen Einverständnisses der Rechteinhaber.

## **Haftungsausschluss**

Alle Angaben erfolgen ohne Gewähr für Vollständigkeit oder Richtigkeit. Es wird keine Haftung übernommen für Schäden durch die Verwendung von Informationen aus diesem Online-Angebot oder durch das Fehlen von Informationen. Dies gilt auch für Inhalte Dritter, die über dieses Angebot zugänglich sind.



# SIMPLICITÉ ET SENSIBILITÉ

Texte: Jole Fontana  
Dessins: Christel Neff

MOUVEMENT DE BALANCIER. LA FIÈVRE QUI CARACTÉRISAIT LE RYTHME DE LA MODE RETOMBE. POINT D'ORGUE – UNE «RÉCRÉATION» AU SENS ÉTYMOLOGIQUE DU TERME.

Lorsque l'imagination déborde et qu'une idée hardie en suscite d'autres, plus osées encore, le rapport avec la réalité s'estompe à vue d'œil et devra être rétabli ensuite. Le jeu des vagues de la mode est fait de remous suivis de calmes. Nous en sommes à ce point.

Un exemple illustre ce revirement: les traits androgynes réapparaissent, l'ensemble pantalon a le vent en poupe. Sa raison d'être n'est pas une solution de sagesse salomonienne à la controverse répétée sur les longueurs, mais bien l'expression d'un confort pratique qui fait suite à une féminité exacerbée. Le terme actuel d'«armanisation» de la mode qui en dit long à ce sujet, résume en un mot l'évolution actuelle. Bien entendu, les aspects sexy persistent, de même que les éclats de la transparence. Un penchant romantique indéniable demeure. Bien sûr, on s'amuse, on ironise, on exagère même et le maniérisme n'est pas exclu, dès que l'impact sur l'estrade en dépend. En dépit de tous les effets avant tout spectaculaires, il y a la recherche évidente d'une formule acceptable pour un changement basé sur une certaine continuité, netteté, logique – toutes qualités qu'Armani personifie de longue date et avec une fidélité et une sensibilité jamais en défaut – et sans tomber dans la monotonie.

A Paris et Milan les choryphées de la mode ont pour concept la mise en valeur de la silhouette, naturelle, assurée, sans (ou presque sans) ostentation. Ils obtiennent un mélange équilibré composé d'éléments féminins et puristes, de colorations douces et fortes, avec une palette de base neutre et des propositions de longueurs très souples. Le signal ne laisse cependant aucun doute: en hiver 92/93 au plus tard, les «longues» longueurs tiendront une fois de plus le haut du pavé. L'été sera une période d'essai, sans impératifs, où long et court se mêleront et où l'on respectera les décisions individuelles. Et ce ne sera pas le seul point où les stylistes respecteront la liberté de choix; ils font preuve de diplomatie à bien des égards concernant la mode nouvelle.

## **Armani**

*Simplicité à l'état pur pour cet ensemble doux pantalon et manteau long.*

## **Gigli**

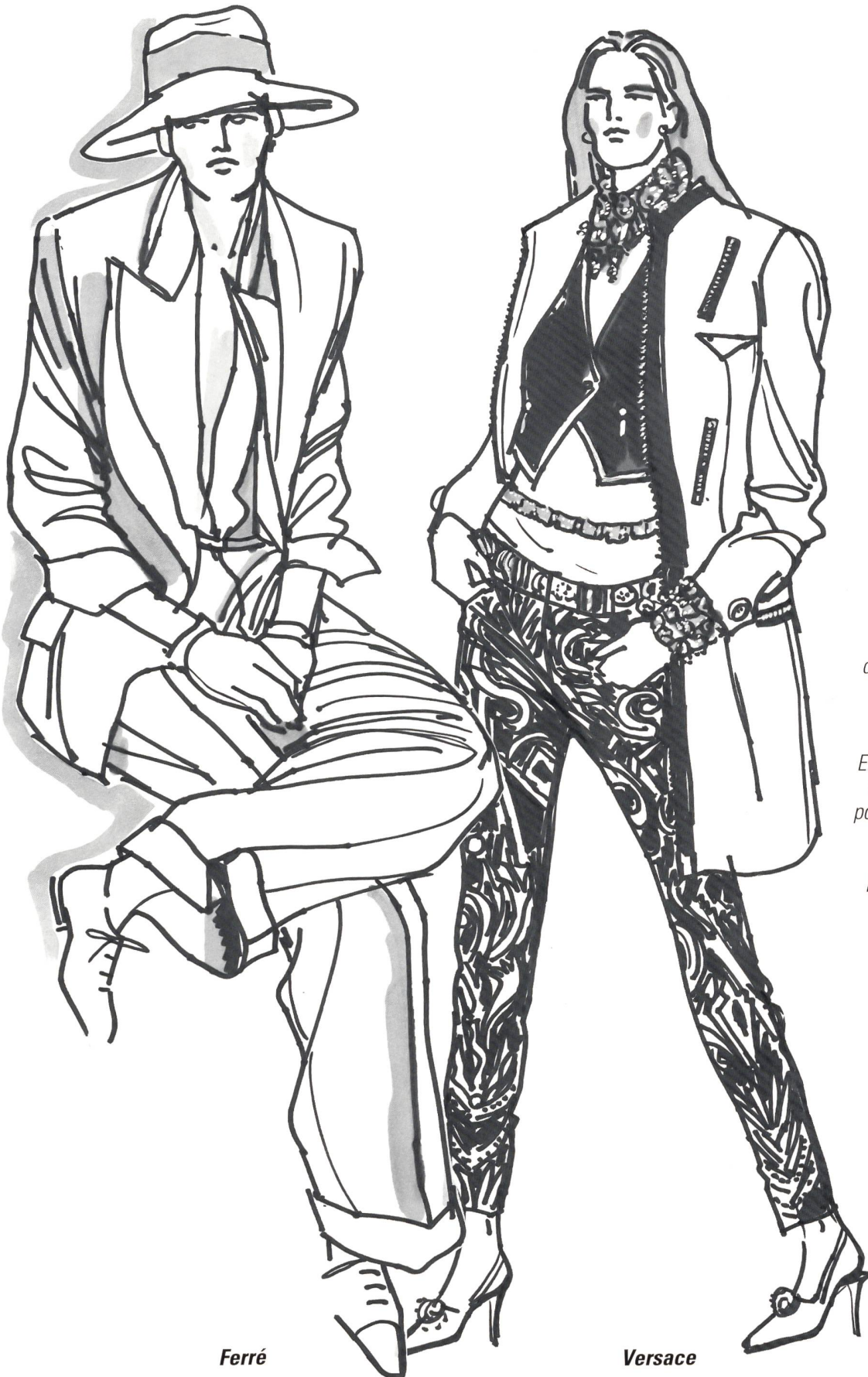
*Douce féminité, chiffon de soie sur un body-suit asymétrique.*





*Armani*

*Gigli*



**Ferré**

**Versace**

**Ferré**

*Tendance androgyne avec cet ensemble pantalon classique en lainage brun.*

**Versace**

*Masculin-féminin: veste et jaquette à fermeture à glissière sur un pantalon imprimé.*

**Armani**

*Ligne douce et doux crêpe de laine en gris soulignent la simplicité du vêtement.*

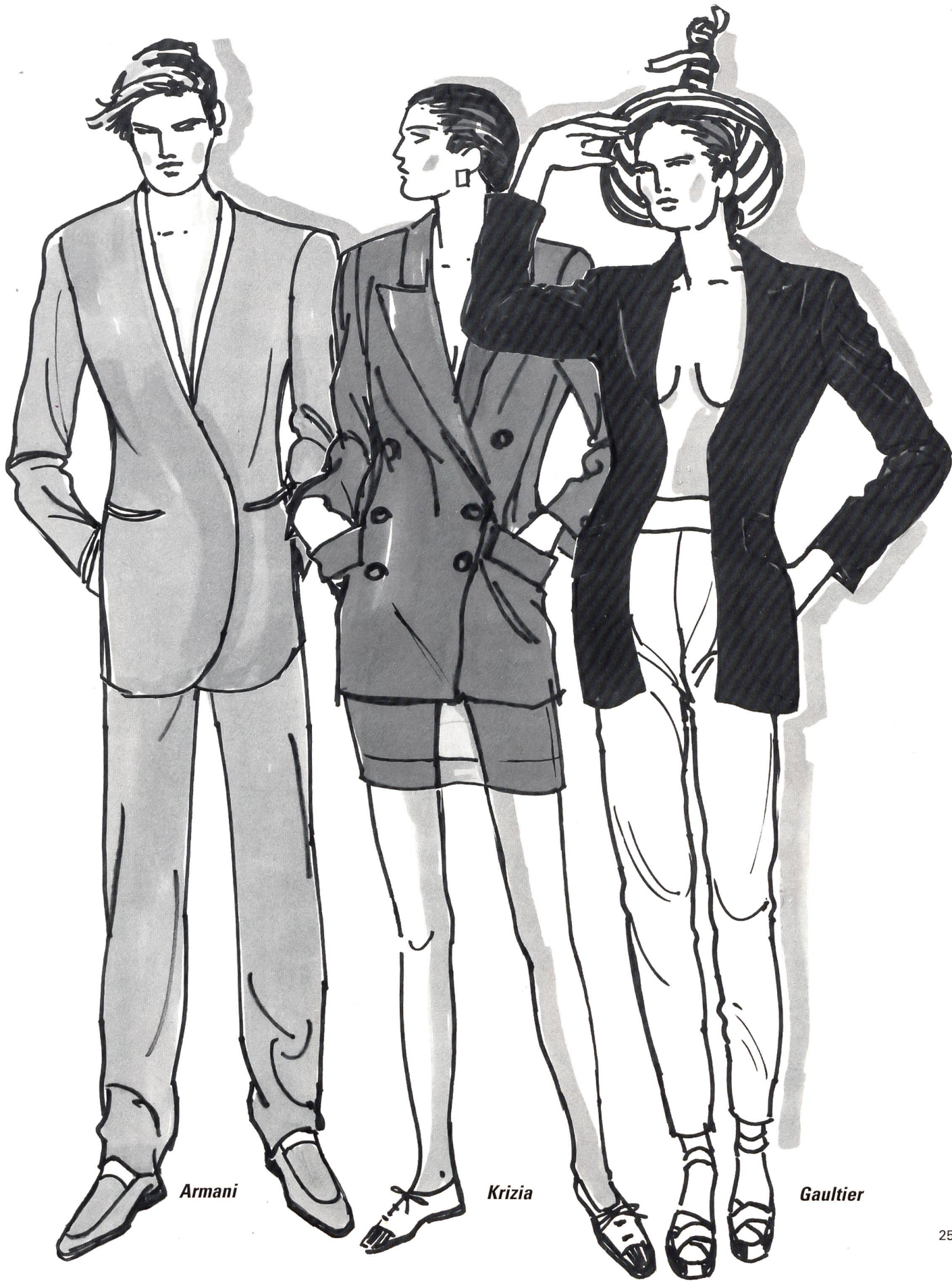
**Krizia**

*Ensemble Bermudas en crêpe rayonne bleu et mini-chiffon pour en accentuer la féminité.*

**Gaultier**

*Blazer exempt de boutons et très sexy sur la peau, avec un pantalon étroit.*





*Armani*

*Krizia*

*Gaultier*

**Soprani**

Longueur mini pour la robe et le manteau en crêpe de laine, à plissé horizontal.

**Montana**

Courte et longue, cette jupe en soie marine assortie d'un top et d'une veste-blouse blanche.

**Fendi**

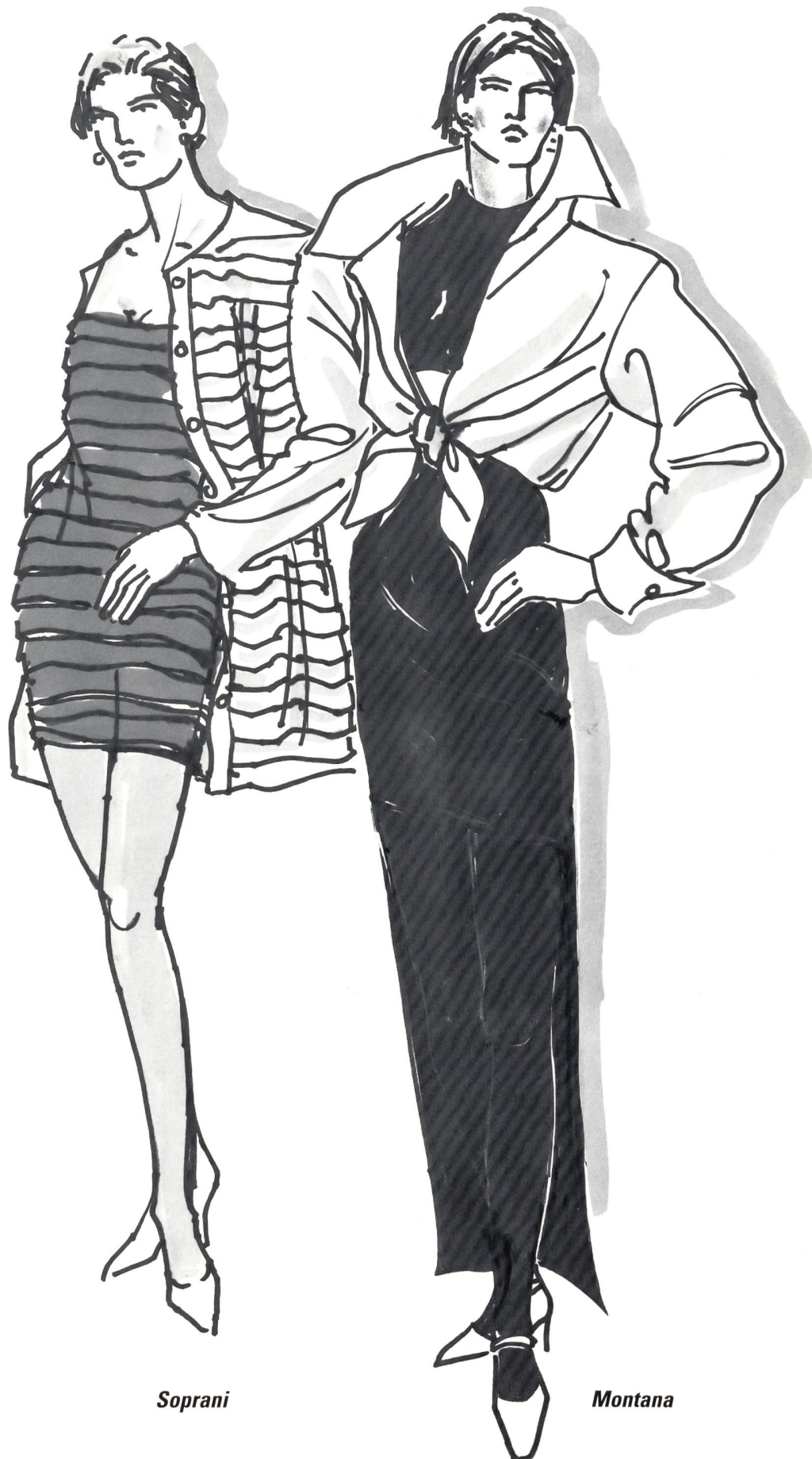
Silhouette étroite et élancée dans une robe en lin boutonnée de part en part.

**Lacroix**

Longue ligne souple pour cette jupe en soie portée avec une veste de lin, rouge et fuchsia.

**Yamamoto**

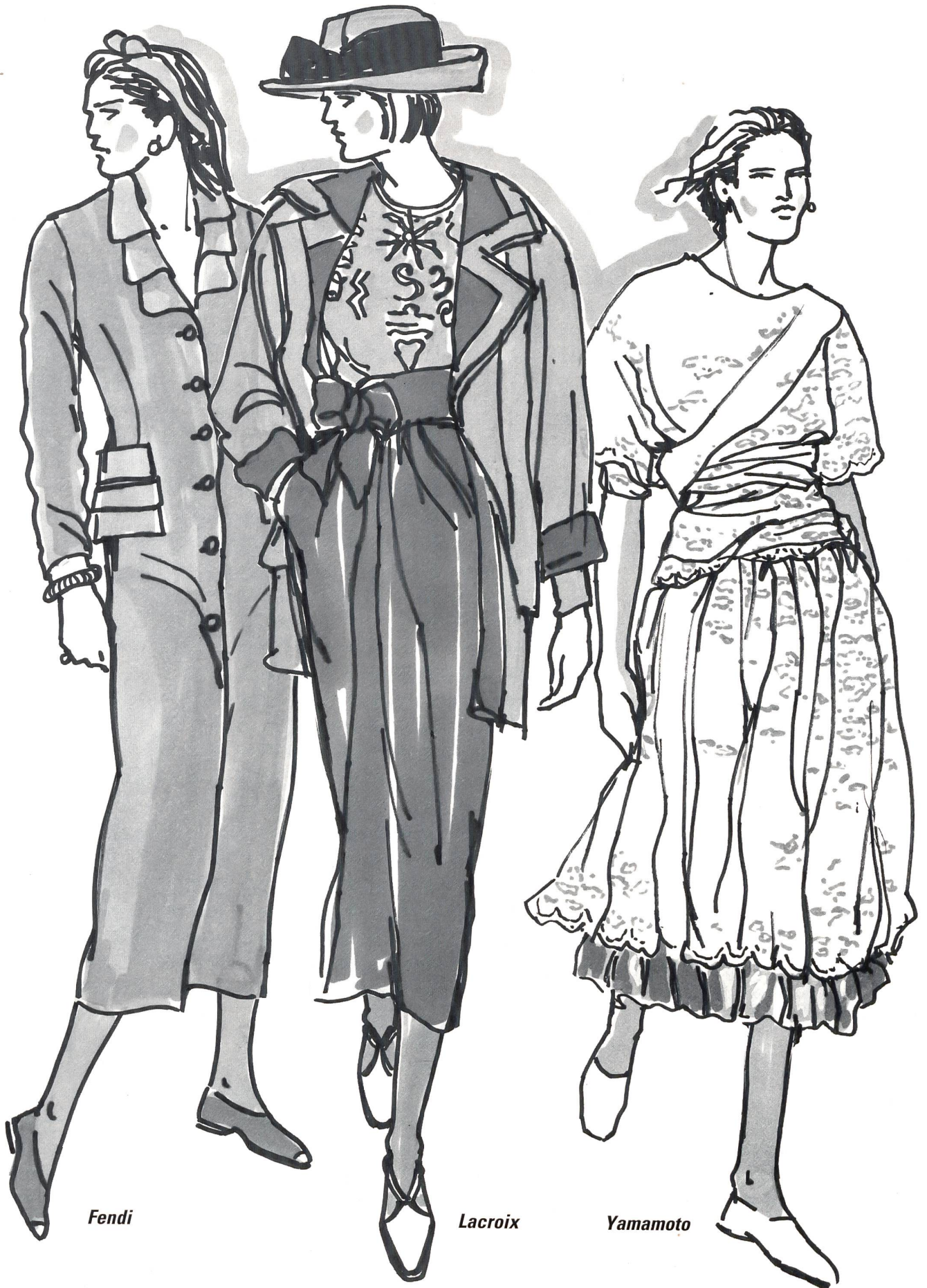
Robe romantique à longueur virevoltante, macramé et jupon vinyl.



**Soprani**

**Montana**





*Fendi*

*Lacroix*

*Yamamoto*



**Dolce e Gabbana**

*Organza soie, drapé et plissé sur une mini-robe en stretch.*

**Montana**

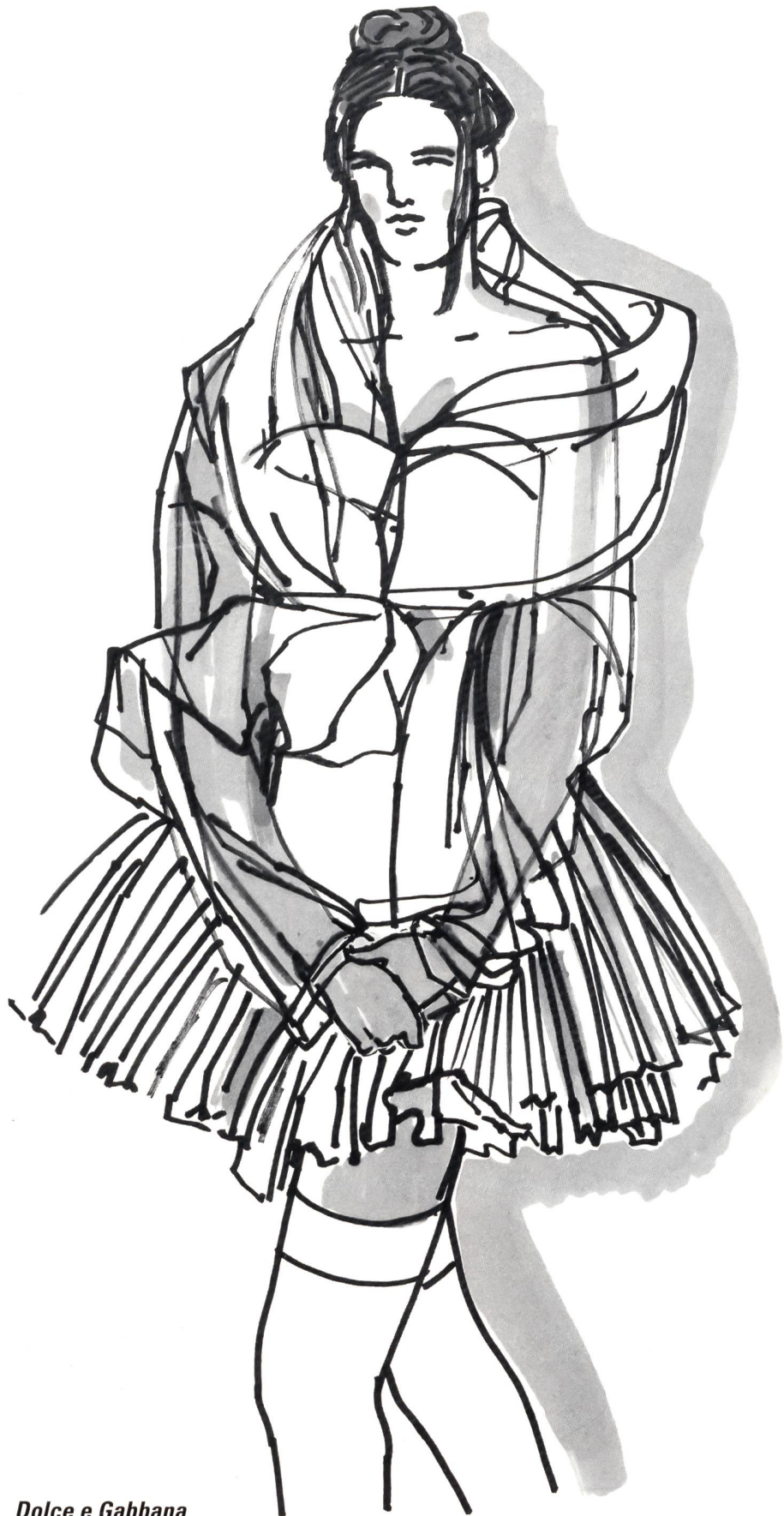
*Transparence et style sport avec une veste en organza sur shorts et brassière.*

**Lagerfeld**

*Longue jupe transparente en chiffon sur une mini, avec veste et jaquette.*

**Armani**

*Transparence et opacité – chiffon et crêpe voisinent dans cet ensemble deux-pièces.*



**Dolce e Gabbana**





*Montana*

*Lagerfeld*

*Armani*



