

# Die Weberei Schläpfer A.G. damals...

Autor(en): **[s.n.]**

Objektyp: **Article**

Zeitschrift: **Textiles suisses - Intérieur**

Band (Jahr): - **(1984)**

Heft 1

PDF erstellt am: **21.07.2024**

Persistenter Link: <https://doi.org/10.5169/seals-794221>

## **Nutzungsbedingungen**

Die ETH-Bibliothek ist Anbieterin der digitalisierten Zeitschriften. Sie besitzt keine Urheberrechte an den Inhalten der Zeitschriften. Die Rechte liegen in der Regel bei den Herausgebern.

Die auf der Plattform e-periodica veröffentlichten Dokumente stehen für nicht-kommerzielle Zwecke in Lehre und Forschung sowie für die private Nutzung frei zur Verfügung. Einzelne Dateien oder Ausdrucke aus diesem Angebot können zusammen mit diesen Nutzungsbedingungen und den korrekten Herkunftsbezeichnungen weitergegeben werden.

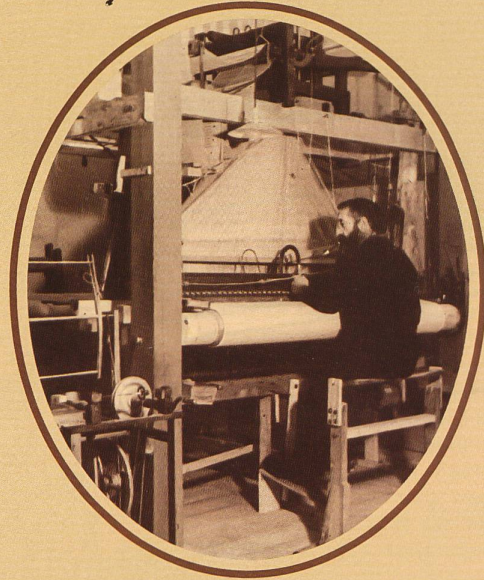
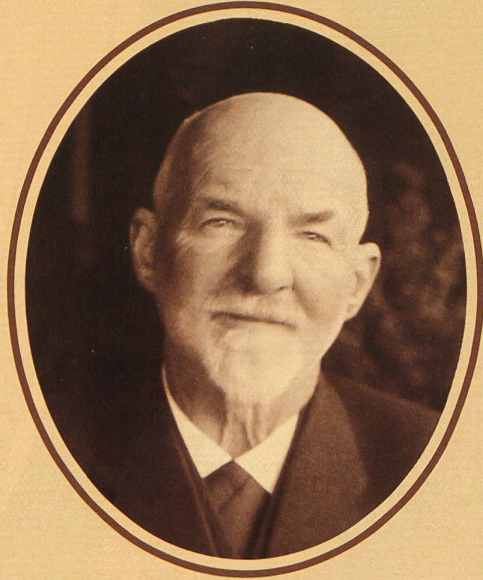
Das Veröffentlichen von Bildern in Print- und Online-Publikationen ist nur mit vorheriger Genehmigung der Rechteinhaber erlaubt. Die systematische Speicherung von Teilen des elektronischen Angebots auf anderen Servern bedarf ebenfalls des schriftlichen Einverständnisses der Rechteinhaber.

## **Haftungsausschluss**

Alle Angaben erfolgen ohne Gewähr für Vollständigkeit oder Richtigkeit. Es wird keine Haftung übernommen für Schäden durch die Verwendung von Informationen aus diesem Online-Angebot oder durch das Fehlen von Informationen. Dies gilt auch für Inhalte Dritter, die über dieses Angebot zugänglich sind.

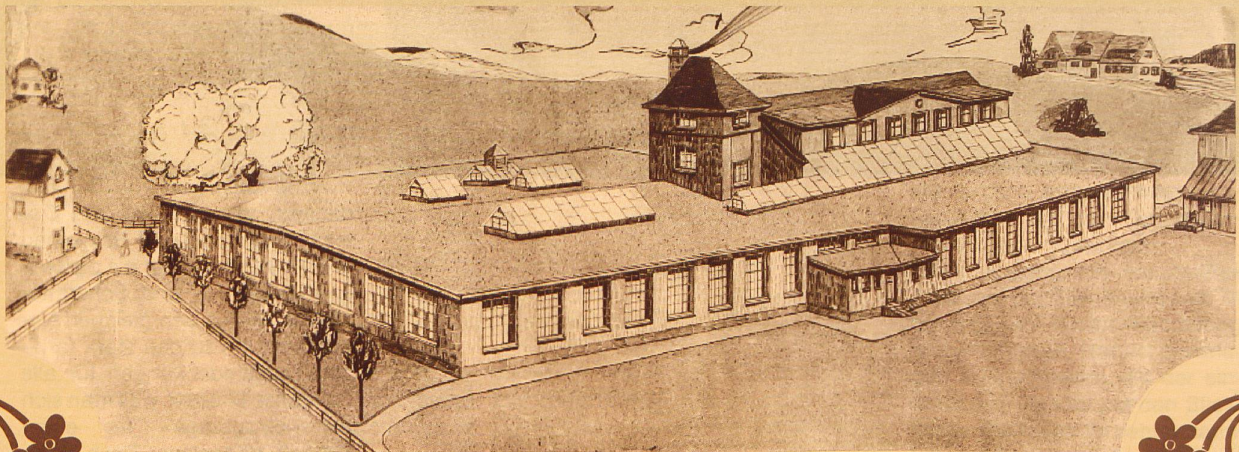


# Die Weberei Schläpfer A.G. damals...

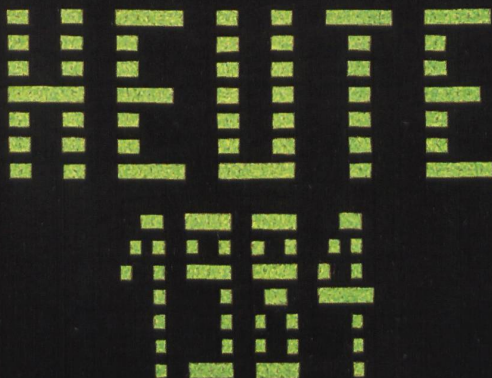


Genau lässt sich das Gründungsjahr der Weberei Schläpfer AG in Teufen nicht bestimmen. Alles deutet jedoch darauf hin, dass sich der gelernte Spengler und Entwerfer Johann Konrad Schläpfer-Meier um 1850 herum entschloss, ein eigenes Unternehmen zu gründen. Sein Interesse galt der damals in den Anfängen steckenden Plattstichweberei. Das Geschäft, das auf der Heimarbeit dort ansässiger Bauern beruhte, entwickelte sich schon bald ausgezeichnet. Der älteste Sohn des Gründers, J.K. Schläpfer-Biser, beschäftigte im Gebiet rund um Teufen bereits 400 Webstühle. 1900 wurde im

damaligen Schlichtereineubau der erste eigentliche Fabrikbetrieb eingerichtet. 1909 installierte man in einem soeben erworbenen Sticklokal 48 Mousseline-Webstühle und vergrösserte die Produktion beträchtlich. Die dritte Generation unter Adolf Schläpfer erweiterte vor allem die mechanische Weberei und spezialisierte sich in der Folge auf die Herstellung von Fantasiegeweben. Auch wenn die folgenden Krisenjahre grössere Innovationen vorerhand nicht zuliesse, so war mit dieser umfassenden Mechanisierung der Weberei doch ein wichtiger Schritt in die Zukunft und ins technisierte Zeitalter getan.







— — — — —

Ungebrochener, fortschrittlicher Unternehmmergeist und überzeugende Kreativität sind die erfolgversprechenden Zugpferdchen der heutigen Weberei Schläpfer AG. Unter Rudolf Schläpfer, der in der vierten Generation die Geschicke des Familienunternehmens leitet, und seinem mittlerweile verstorbenen Bruder, Willi Schläpfer, entstanden in den 60er und 70er Jahren zwei moderne Fabrik- und Verwaltungsgebäude, deren technische und maschinelle Einrichtungen neuesten Anforderungen entsprechen. Die anfangs der 70er Jahre noch im Vordergrund stehende Taschentuchproduktion trat zugunsten einer hochmodischen Kollektion für Damenoberbekleidung etwas in den Hintergrund, und auch der Bereich der Dekostoffe erfuhr eine bedeutende Erweiterung. Die leistungsfähige Créationsabteilung sorgt dafür, dass die Produkte der Weberei Schläpfer AG heute international geschätzt und anerkannt werden. Die Entwicklung des Produktionsprogramms allein in den letzten Jahren legt Zeugnis ab von der Flexibilität und dem kreativen Potential der Firma.

Das Schwergewicht liegt bei Fantasiegeweben für anspruchsvolle Damenoberbekleidung sowie für hochwertige Gardinen und Dekostoffe. An dritter Stelle folgt die Taschentuchproduktion. Als besondere Spezialität bietet Schläpfer im Gardinen- und Dekobereich zudem 3 m breite Jacquardgewebe für nahtlose raumhohe Vorhänge an. Der Verkauf erfolgt über die Manipulanten, wobei der grösste Teil der Produktion in den Export geht. Auch dies ist ein überzeugender Beweis für die internationale Wertschätzung Schläpfer'scher Textilneuheiten. Fortlaufende technische Neuerungen im Betrieb bezeugen die fortschrittliche Haltung der Firma ebenso sehr wie der Einsatz modernster Datenverarbeitungsmaschinen bei der Auftragsabwicklung. Dieser Fortschrittsglaube, den R. Schläpfer auch seinen Mitarbeitern zu vermitteln weiss, basiert auf einer gesunden wirtschaftlichen Grundlage und äussert sich in ausgewogener Innovations- und Risikobereitschaft, gepaart mit einem realistischen Zukunftsoptimismus.

