

Innendekoration : Kursaal Zürich

Autor(en): **[s.n.]**

Objektyp: **Article**

Zeitschrift: **Das Werk : Architektur und Kunst = L'oeuvre : architecture et art**

Band (Jahr): **13 (1926)**

Heft 3

PDF erstellt am: **22.07.2024**

Persistenter Link: <https://doi.org/10.5169/seals-81742>

Nutzungsbedingungen

Die ETH-Bibliothek ist Anbieterin der digitalisierten Zeitschriften. Sie besitzt keine Urheberrechte an den Inhalten der Zeitschriften. Die Rechte liegen in der Regel bei den Herausgebern.

Die auf der Plattform e-periodica veröffentlichten Dokumente stehen für nicht-kommerzielle Zwecke in Lehre und Forschung sowie für die private Nutzung frei zur Verfügung. Einzelne Dateien oder Ausdrucke aus diesem Angebot können zusammen mit diesen Nutzungsbedingungen und den korrekten Herkunftsbezeichnungen weitergegeben werden.

Das Veröffentlichen von Bildern in Print- und Online-Publikationen ist nur mit vorheriger Genehmigung der Rechteinhaber erlaubt. Die systematische Speicherung von Teilen des elektronischen Angebots auf anderen Servern bedarf ebenfalls des schriftlichen Einverständnisses der Rechteinhaber.

Haftungsausschluss

Alle Angaben erfolgen ohne Gewähr für Vollständigkeit oder Richtigkeit. Es wird keine Haftung übernommen für Schäden durch die Verwendung von Informationen aus diesem Online-Angebot oder durch das Fehlen von Informationen. Dies gilt auch für Inhalte Dritter, die über dieses Angebot zugänglich sind.



HENAUER & WITSCHI, ARCHITEKTEN B. S. A., ZÜRICH / BAR IM KURSAAL HENNEBERG
Malerei von E. Staub, Thalwil / Phot. E. Linck

Non sans raison, Le Corbusier fait le procès des appartements tels qu'ils sont aujourd'hui, c'est-à-dire inhabitables. La vraie formule — pour lui du moins — est l'immeuble-villa dont les plans furent également exposés en 1922.

Chaque immeuble villa contient 600 appartements. Au rez-de-chaussée: ravitaillement, restaurant, service de la domesticité, blanchissage, toutes choses qui résoudront la crise des domestiques.

Dans la cité de demain, les surfaces bâties ne devront pas excéder 15 %, et les surfaces plantées devront être de 85 %, et cela avec une densité égale à celle du Paris actuel. Ce projet est réalisable, assure Le Corbusier, puisqu'il le fut jadis à la Place des Vosges et Place Vendôme. On y arriverait aisément en faisant des maisons dont les façades ne mesureraient pas moins de 200 à 400 m. de long, avec des façades à redents, et en multipliant les étages.

La note amusante du livre est donnée par une rapide re-

vue de l'histoire de Paris depuis le XVI^e siècle jusqu'à nos jours. Le Corbusier s'autorise des exemples donnés par Colbert, Louis XIV, Napoléon, Gabriel, Haussmann, pour réclamer des réalisations radicales. Il veut adapter sa conception de la cité moderne à Paris et augmenter la densité des quartiers du centre de 800 à 3500. Sur les vieux quartiers démolis, des gratte-ciels s'élèveraient, pouvant contenir de 20,000 à 40,000 employés. Les quartiers du Marais, des Archives, du Temple, seraient détruits, à l'exception toutefois des églises anciennes. 5 % seraient couverts d'immeubles, le reste planté d'arbres, les bâtiments anciens seraient utilisés pour les bibliothèques, musées, etc. . . .

Rien n'est plus séduisant que les rêves de Le Corbusier, car pour l'instant, ce sont des rêves, bien que l'auteur s'en défende et donne des chiffres à l'appui. Mais ces rêves, ou peut-être ces projets, nous désespérons de les voir jamais réalisés.

Marie Dormoy.



BAR IM KURSAAL HENNEBERG ZÜRICH
Phot. E. Linck



DER FESTSAAL IM KURSAAL HENNEBERG

Architekten: Henauer & Witschi B. S. A., / Dekorative Plastik: Otto Münch S. W. B., Zürich
 Phot. E. Linck

KURSAAL ZÜRICH

Ehemals Galerie Henneberg, erbaut in den Jahren 1896—1900 von Architekt Schmid-Kerez.

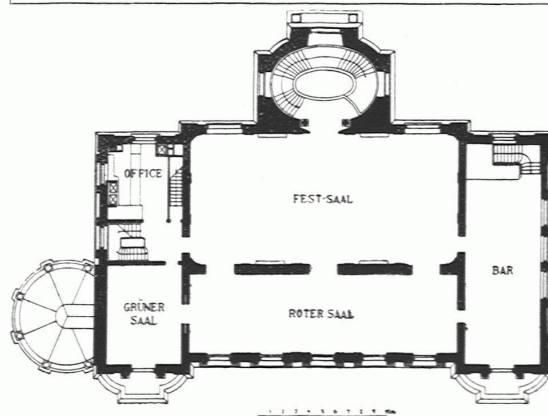
Die Erdgeschossräume sind in der Hauptsache in ihrem ursprünglichen Gewande erhalten worden, während das Obergeschoss (frühere Gemäldegalerie mit Oberlichtsaal) vollständig umgestaltet wurde.

Der Festsaal, sogen. weisser Saal, ist als Ballsaal gedacht; eine bewegliche Konzertbestuhlung ermöglicht aber auch die Verwendung desselben für Solisten-, Kammermusikkonzerte und Vorträge.

Modelle und Ausführung des plastischen Schmuckes von Bildhauer O. Münch. Sockel und Heizkörperverkleidungen in Marmor bleu belge, Spiegel vergoldet, Wandbeleuchtungskörper Messing poliert.

Die Bar. Dekorative Decken- und Wandmalerei, entworfen und ausgeführt von Maler E. Staub (in

Firma Ruckstuhl u. Staub). Grundstimmung blau, Vorhänge hell-dunkelorange und braunrot, Spannteppich Moquette chaudron uni, Barbuffet Birnbaum patiniert. Deckenbeleuchtung Alabaster.





DER FESTSAAL IM KURSAAL HENNEBERG / DETAIL
Phot. E. Linck