

Kunstmuseum Basel

Autor(en): **[s.n.]**

Objektyp: **Article**

Zeitschrift: **Das Werk : Architektur und Kunst = L'oeuvre : architecture et art**

Band (Jahr): **16 (1929)**

Heft 4

PDF erstellt am: **22.07.2024**

Persistenter Link: <https://doi.org/10.5169/seals-15933>

Nutzungsbedingungen

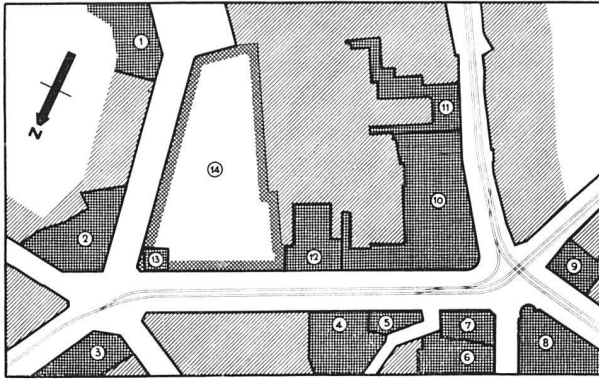
Die ETH-Bibliothek ist Anbieterin der digitalisierten Zeitschriften. Sie besitzt keine Urheberrechte an den Inhalten der Zeitschriften. Die Rechte liegen in der Regel bei den Herausgebern.

Die auf der Plattform e-periodica veröffentlichten Dokumente stehen für nicht-kommerzielle Zwecke in Lehre und Forschung sowie für die private Nutzung frei zur Verfügung. Einzelne Dateien oder Ausdrucke aus diesem Angebot können zusammen mit diesen Nutzungsbedingungen und den korrekten Herkunftsbezeichnungen weitergegeben werden.

Das Veröffentlichen von Bildern in Print- und Online-Publikationen ist nur mit vorheriger Genehmigung der Rechteinhaber erlaubt. Die systematische Speicherung von Teilen des elektronischen Angebots auf anderen Servern bedarf ebenfalls des schriftlichen Einverständnisses der Rechteinhaber.

Haftungsausschluss

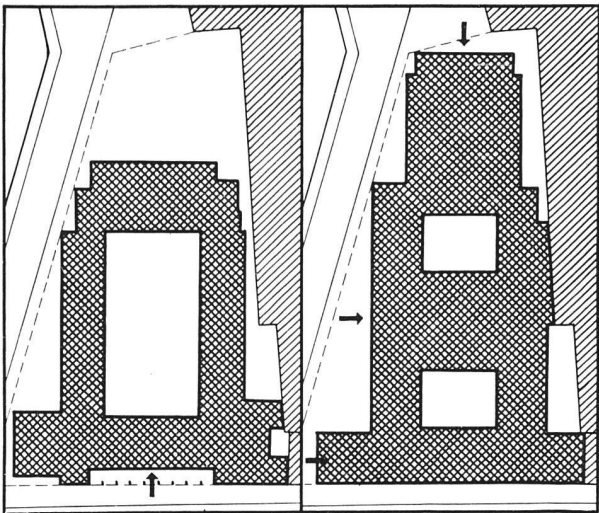
Alle Angaben erfolgen ohne Gewähr für Vollständigkeit oder Richtigkeit. Es wird keine Haftung übernommen für Schäden durch die Verwendung von Informationen aus diesem Online-Angebot oder durch das Fehlen von Informationen. Dies gilt auch für Inhalte Dritter, die über dieses Angebot zugänglich sind.



MUSEUMSBAUPLATZ DES WETTBEWERBS / Maßstab 1:4000

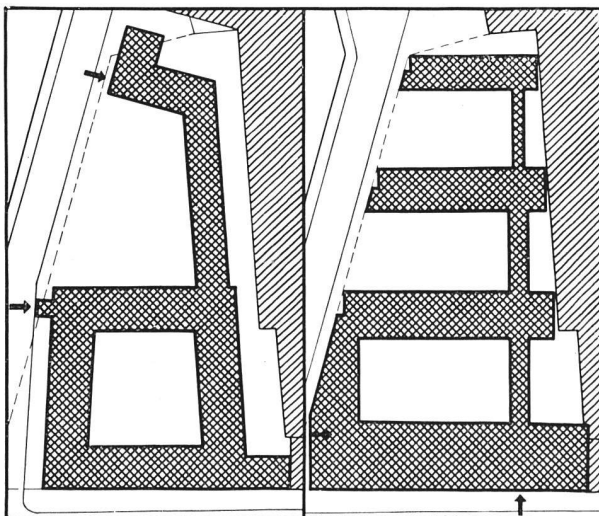
- | | |
|--------------------------------|----------------------------|
| 1 Privatbank, im Bau | 8 Basler Handelsbank |
| 2 Kantonalbank, projektiert | 9 Comptoir d'Escompte |
| 3 Versicherungsgesellschaft | 10 Schweiz. Bankverein |
| 4 Privatbank | 11 Privatbank |
| 5 Ersparniskasse | 12 Nationalbank |
| 6 Schweizerische Kreditanstalt | 13 Eisenbahnbank (Abbruch) |
| 7 Handwerkerbank | 14 Museumsbauplatz |

WETTBEWERBSENTWÜRFE / Lagepläne Maßstab 1:2000



Entwurf A. Berguer
zum Ankauf empfohlen

Entwurf Christ & Büchi
im III. Rang prämiert



Entwurf Brodtbeck & Bohny
zum Ankauf empfohlen

Entwurf Hermann Baur
in engster Wahl

KUNSTMUSEUM BASEL

Zur Errichtung eines Neubaus für die Basler Kunstsammlung war von einer Reihe von Donatoren die Summe von 1,700,000 Franken gestiftet worden. Eine erste Konkurrenz, im Jahre 1910, wurde auf dem schwierigen Areal der Elisabethenschanze, in der Nähe des Bundesbahnhofs, ausgeschrieben. Der Platz erwies sich für das ausserordentlich komplizierte Programm als ungünstig. Ein zweiter Wettbewerb, im Jahre 1914, gestattete das Museum allseitig frei in einen Park zu stellen. Hier war eine Lösung möglich, ein Bauprojekt kam zur Ausarbeitung, wurde aber dann fallen gelassen, da es sich mehr und mehr herausstellte, dass das Museum nicht so weit vom Zentrum gebaut werden dürfe. Endlich wurde für eine dritte Konkurrenz im Jahr 1929 ein Areal am St. Albangraben gegenüber der Einmündung der obern Rheinbrücke als Unterlage geboten. Die Pläne dieses Wettbewerbes waren im März dieses Jahres öffentlich ausgestellt.

Der Platz am Graben, nächst dem Rhein, nicht allzuweit vom Münster und von Kunsthalle, ist als geographischer Ort gut gewählt.

Unerwünscht dagegen der unregelmässige Umriss, der bei dem immer noch sehr reich befrachteten Programm bedenklich stimmen musste. Bedenklich für ein Museum der Charakter der Strasse, der dem Geschäftshausbau in voller Ausnützung der zulässigen Bauhöhe zustrebt, wofür der zu Unrecht so viel geschmähte Bau der Nationalbank, unmittelbar neben dem Museumsbauplatz, den Ton und Maßstab abgibt.

All diese Schwierigkeiten waren natürlich vorauszusehen, aber man konnte hoffen, dass allen Hemmnissen, allen Voraussagen zum Trotz sich der Platz schliesslich doch als möglich und brauchbar erweisen würde.

Die Ausstellung der Wettbewerbspläne hat die Bedenken nicht zu zerstreuen vermocht. — Die beigegebenen Situationspläne aus der Reihe der Prämierten geben eine Ahnung von der Verschiedenartigkeit der Versuche — und von der Unnatürlichkeit des Bauvorhabens. Nach all dem ist es nicht verwunderlich, dass in letzter Stunde durch ein Entwurf hors concours der Vorschlag gemacht worden ist, den Bau dahin zu stellen, wo er nach Meinung eines Grossteils der Bevölkerung gehört: an den Rhein, »in den Schatten des Münsters«, auf das Areal der Lesegesellschaft. Die Wahl des Platzes erlaubt das Bachofenhaus mit seiner Sammlung als abgeschlossener Raumgruppe dem Neubau anzugliedern, ebenso das bestehende Kupferstichkabinett in den Bau einzubeziehen. Was der wundervollen Situation zwischen Münster und Martinskirche damit für eine Entwicklung erschlossen ist, ahnt nur der genaue Kenner und Freund der Stadt.

Anlässlich seiner ausserordentlichen Generalversammlung in Basel hat der Bund Schweizer Architekten die Wettbewerbspläne wie auch das Projekt hors concours in Augenschein genommen und daraufhin seinen Vorstand beauftragt, eine Eingabe an den Regierungsrat des Kantons Basel Stadt zu richten.

Der wesentliche Passus dieser Eingabe lautet:

Die Stellung des Museums im Gesamtorganismus der Stadt und ihre Konsequenzen für die Gestalt des Baues.

In der Platzfrage liegt für das Basler Museum der entscheidende Faktor. Die lange Vorgeschichte des Museumsbaues hat gezeigt, dass die Wahl eines geeigneten Platzes mehr als die Bauaufgabe an und für sich Schwierigkeiten und Hemmungen bereitet hat.

Das Museum verlangt eine leicht erreichbare, zentrale, daneben aber möglichst ruhige, vom Geschäftsverkehr abgeschlossene Lage.

Die bisherigen Platzvorschläge (Elisabethenanlage, Schützenmatte) erwiesen sich trotz der grossen für sie aufgewendeten Planarbeit als unbrauchbar, da sie der leichten Erhältlichkeit eines öffentlichen Baugrundes zuliebe das Erfordernis der zentralen Lage ausser acht liessen. Die Wahl des jetzigen Bauplatzes ist insofern als grosser Fortschritt anzuerkennen, als damit der Notwendigkeit einer zentralen Lage Rechnung getragen und deshalb auch ein nicht in öffentlichem Besitz befindlicher Bauplatz in Betracht gezogen wird.

Leider erfüllt dieser Platz die Forderung der ruhigen, vom Geschäftsverkehr abgeschlossenen Lage nicht. Albangraben und Dufourstrasse haben sich rasch zum Geschäftsviertel entwickelt und werden heute von den Banken bevorzugt. Ebenso hat sich der Verkehr bedeutend gesteigert und wird sich noch mehr steigern, wenn die notwendige Verbreiterung der Wettsteinbrücke und die Einbeziehung der St. Alban-Vorstadt in das System der Zufahrtsstrassen Tatsache werden. Es wäre ein schwerer, städtebaulicher Fehler, diese notwendige Entwicklung nicht in vollem Umfang vorauszusehen und in Rechnung zu stellen. Selbst wenn, wie die Konkurrenz nach Auffassung der Jury bewiesen hat, der Bauplatz für die Unterbringung des Museums ausreicht, so wird der Nachteil der Lage von Jahr zu Jahr schwerer ins Gewicht fallen.

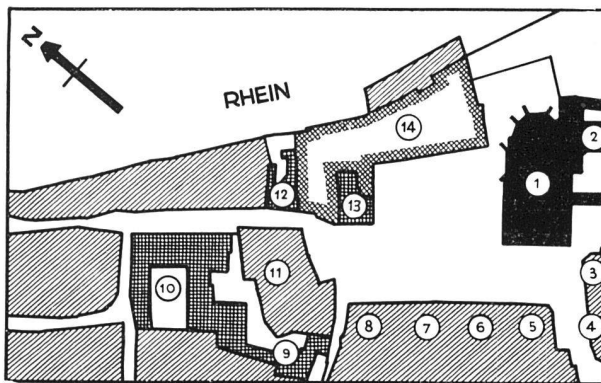
Aus diesem Grunde erscheint es gerechtfertigt, bevor die ganze Arbeit einer zweiten Konkurrenz auf dem jetzigen Bauplatz aufgewendet wird, das von einem hors concours eingereichten Projekt gewählte Areal der Lesegesellschaft am Münsterplatz in Erwägung zu ziehen, um so mehr als dieses Areal bisher noch Gegenstand mehrerer Vorstudien gewesen ist, aber niemals einer öffentlichen Konkurrenz zu Grunde gelegt wurde. Es braucht nicht betont zu werden, dass der genannte Platz die beiden aufgestellten Forderungen (zentrale und ruhige Lage) in idealer Weise erfüllt, um so weniger als gerade die nächsten Freunde und Förderer des Museums von jeher für die Zusammenlegung der grossen öffentlichen Sammlungen in der Umgebung des Münsterplatzes eingetreten waren. Wenn der Platz der Lesegesellschaft trotz verschiedener Vorstudien nicht in Betracht gezogen wurde, so waren hiefür zwei Erwägungen massgebend:

einmal die Frage, ob der Platz für die Zwecke des Museums ausreicht

sodann die Frage, ob die Stellung des Museums neben dem Münster städtebaulich verantwortet werden könne.

Das erwähnte Projekt beweist, dass der Platz für die Zwecke des Museums ausreicht. Es zeigt aber auch, dass im Gegensatz zu der Situation am Albangraben, die zu allen möglichen gekünstelten Lösungen führte, an der Rheinfront des Münsterplatzes eine klare und einfache Gestalt des Baues wie von selbst entsteht. Die übrigen organisatorischen und wirtschaftlichen Vorteile (Belassung des Kupferstichkabinettes und der Bachofensammlung, nächste Nähe der übrigen Museumsanlagen) brauchen nicht besonders betont zu werden.

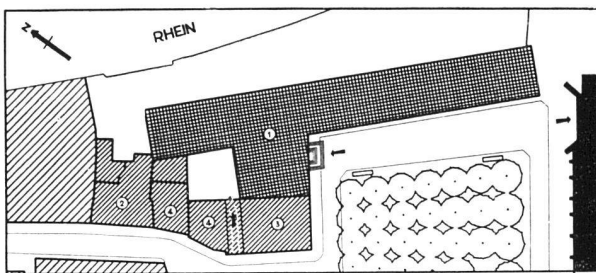
Der zweite Einwand — die Beziehung des Neubaus zum Münster — scheint für weite Kreise den Stein des Anstosses zu bilden. Obschon der Neubau die Rheinseite des Münsters weniger überschneiden würde als die jetzige Lesegesellschaft, wird eine Störung des Gesamteindrucks befürchtet. Der Hinweis, dass frühere Zeiten (blaues und weisses Haus und Universität) weit weniger ängstlich waren, wird mit dem bekannten Miss-



MUSEUMSBAUPLATZ AM RHEIN / Maßstab 1:4000

- | | |
|--------------------------|-----------------------------|
| 1 Münster | 8 Sekundarschule |
| 2 Kreuzgang | 9 Ethnographisches Museum |
| 3 Antistitium | 10 Naturhistorisches Museum |
| 4 Baudepartement | 11 Universitäts-Institute |
| 5 Justizdepartement | 12 Kupferstichkabinett |
| 6 Unteres Gymnasium | 13 Bachofenhaus |
| 7 Departement des Innern | 14 Museumsbauplatz |

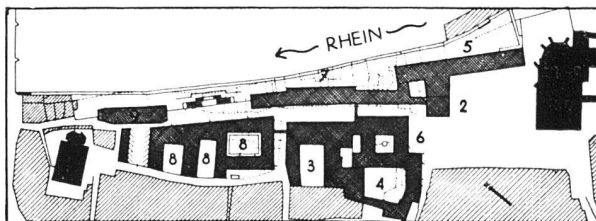
ENTWURF HORS CONOURS / Lageplan Maßstab 1:2000



- | |
|---|
| 1 Projektierter Neubau des Kunstmuseums |
| 2 Kupferstichkabinett im Augustinerhof, bestehend |
| 3 Bachofensammlung im Bachofenhaus, bestehend |
| 4 Privathäuser, für die Verwaltung des Museums einzurichten |

ENTWURF HORS CONOURS

Ausbau des Stadtteils zwischen Münster und Martinskirche zum Universitätsviertel / Maßstab 1:6000



- | | |
|----------------------------|---|
| 1 Münster | 6 Erweiterungsbauten |
| 2 Bachofenhaus | 7 Universitäts-Institute |
| 3 Naturhistorisches Museum | 8 Kollegengebäude, einschl. Blaues und Weisses Haus |
| 4 Ethnographisches Museum | 9 Altes Kollegengebäude |
| 5 Kunstmuseum | |

trauen gegenüber der heutigen Architektur beantwortet. — Demgegenüber ist darauf hinzuweisen, dass die Hauptfordernisse für einen sich gut einfügenden Bau: klare Grundform und bescheidene Massenentwicklung, mühelos gegeben sind, wie das Studienprojekt nachweist. Nach der Seite des Münsterplatzes wird sich der Neubau als niedriger, von den Baumreihen des Platzes überschrittener Bau trakt mit grösster Bescheidenheit einstellen können. An der Seite des Rheines wird dem Bau seine geringe Höhe und langgestreckte Form ebenso sehr zugute kommen. Bei einfacher architektonischer Ausbildung und Wahl eines farbig zurückhaltenden Baumaterials wird es möglich sein, den entstehenden Bau in durchaus unaufdringlicher Weise in das Stadtbild einzufügen.