

Zeitschrift: Das Werk : Architektur und Kunst = L'oeuvre : architecture et art
Band: 22 (1935)
Heft: 9

Rubrik: Ski- und Ferienhaus des Vereins "Die Naturfreunde" am Schwändisee, oberhalb Unterwasser, im Toggenburg : Franz Scheibler, Architekt BSA, Winterthur

Nutzungsbedingungen

Die ETH-Bibliothek ist die Anbieterin der digitalisierten Zeitschriften. Sie besitzt keine Urheberrechte an den Zeitschriften und ist nicht verantwortlich für deren Inhalte. Die Rechte liegen in der Regel bei den Herausgebern beziehungsweise den externen Rechteinhabern. [Siehe Rechtliche Hinweise.](#)

Conditions d'utilisation

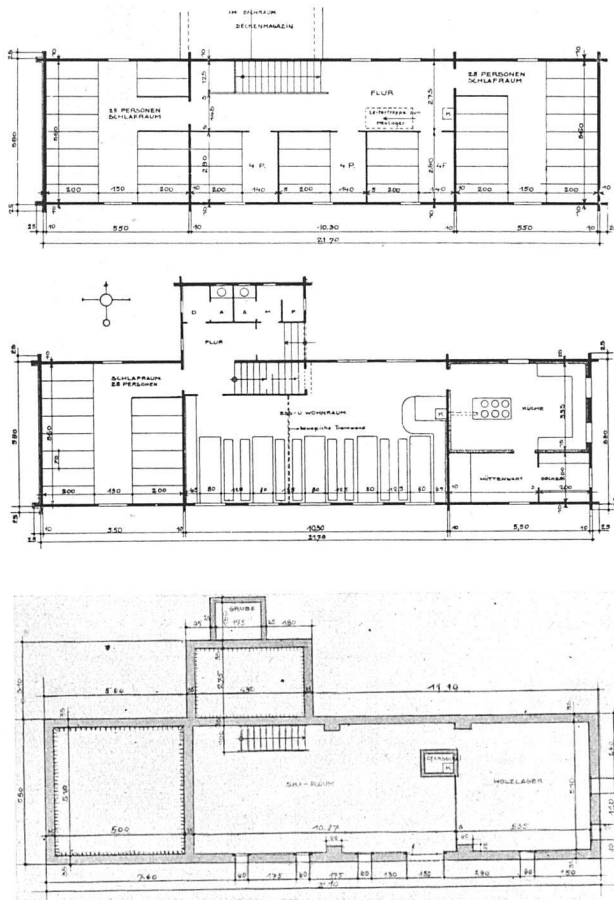
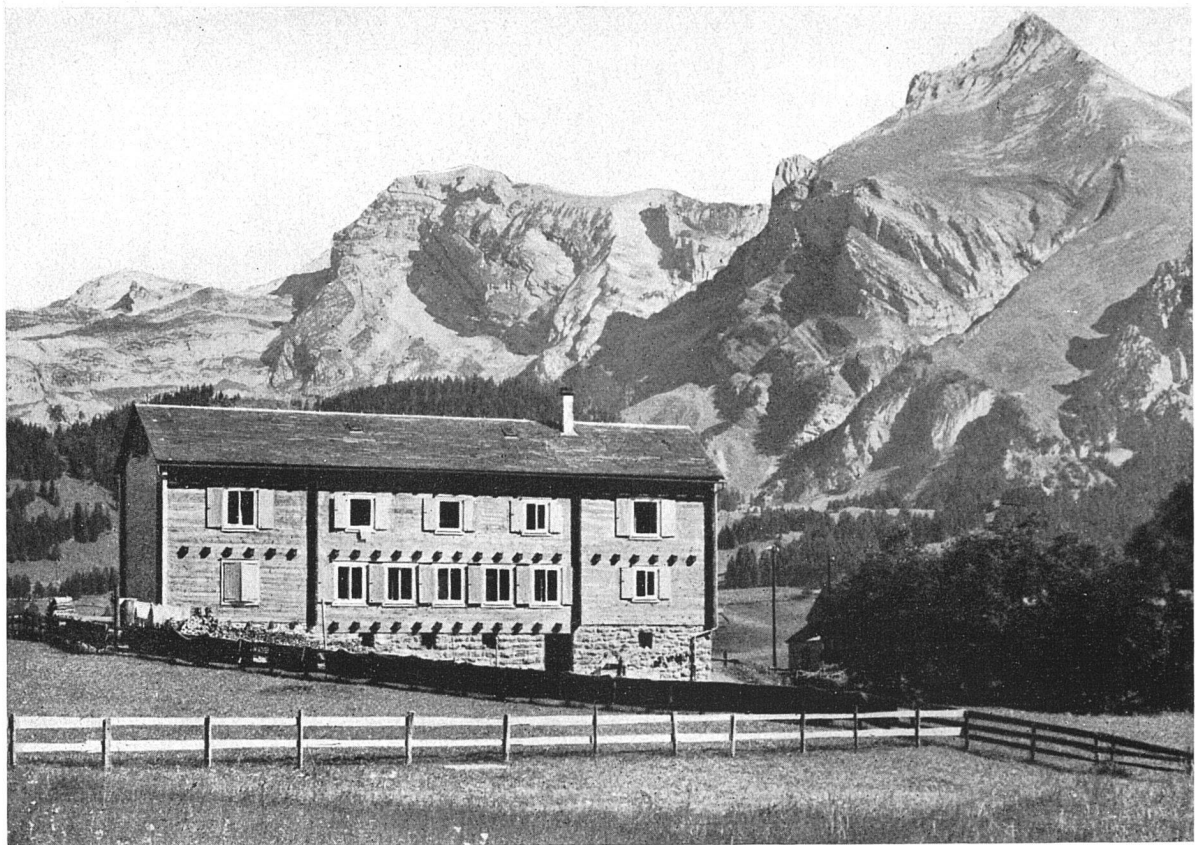
L'ETH Library est le fournisseur des revues numérisées. Elle ne détient aucun droit d'auteur sur les revues et n'est pas responsable de leur contenu. En règle générale, les droits sont détenus par les éditeurs ou les détenteurs de droits externes. [Voir Informations légales.](#)

Terms of use

The ETH Library is the provider of the digitised journals. It does not own any copyrights to the journals and is not responsible for their content. The rights usually lie with the publishers or the external rights holders. [See Legal notice.](#)

Download PDF: 06.02.2025

ETH-Bibliothek Zürich, E-Periodica, <https://www.e-periodica.ch>

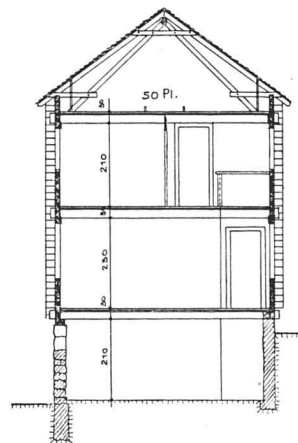


Ski- und Ferienhaus des Vereins «Die Naturfreunde» am Schwändisee, oberhalb Unterwasser, im Toggenburg
 Franz Scheibler, Architekt BSA, Winterthur

Das Haus, in 1100 m Höhe, dient im Winter als Ausgangspunkt für lohnende Skitouren im Churfirstengebiet. Im Sommer wird es als Ferienhaus benützt, da der See schöne Badegelegenheit bietet. Untergeschoss (teilweise sichtbar) in Bruchsteinmauerwerk. Erdgeschoss und Obergeschoss Strickbau aus 10 cm starken Bohlen. Die Aussenwände wurden nach zwei Jahren, nachdem das Holz zur Ruhe gekommen war, mit einem Schindelschirm versehen. Die Bohlenkonstruktion hat sich in diesen zwei Jahren pro Stockwerk um 5 cm gesenkt, worauf im voraus Rücksicht genommen wurde. Der Strickbau war in diesem Hause deshalb möglich, weil in den Obergeschossen keinerlei Leitungen vorhanden sind. In dem massiven Untergeschoss, von aussen zugänglich, befinden sich ein Abstellraum für Ski, ein Lagerraum für Holz und für Vorräte und eine Wascheinrichtung. Im Erdgeschoss grosser Wohn- und Essraum, durch eine Täferwand unterteilbar. Anschliessend die Küche, durch separate Treppe mit dem Keller verbunden. Neben dem

Wohnraum ein Schlafraum für den kleinen Betrieb, sowie die Abortanlage. Im Obergeschoss zwei grosse und drei kleine Schlafräume, im Dachgeschoss Massenlager; im ganzen Schlafgelegenheit für 150 Personen.

Baukosten mit der ganzen Möblierung und Einrichtung Fr. 51 367. Erbaut 1931.



Grundrisse Keller, Erdgeschoss und Obergeschoss 1:300
 Schnitt 1:200