

Ferienhaus bei Cugnasco im Tessin : erbaut 1941/45 durch Bräuning, Leu, Durig, Architekten BSA, Basel

Autor(en): [s.n.]

Objektyp: **Article**

Zeitschrift: **Das Werk : Architektur und Kunst = L'oeuvre : architecture et art**

Band (Jahr): **34 (1947)**

Heft 8

PDF erstellt am: **22.07.2024**

Persistenter Link: <https://doi.org/10.5169/seals-27026>

Nutzungsbedingungen

Die ETH-Bibliothek ist Anbieterin der digitalisierten Zeitschriften. Sie besitzt keine Urheberrechte an den Inhalten der Zeitschriften. Die Rechte liegen in der Regel bei den Herausgebern.

Die auf der Plattform e-periodica veröffentlichten Dokumente stehen für nicht-kommerzielle Zwecke in Lehre und Forschung sowie für die private Nutzung frei zur Verfügung. Einzelne Dateien oder Ausdrucke aus diesem Angebot können zusammen mit diesen Nutzungsbedingungen und den korrekten Herkunftsbezeichnungen weitergegeben werden.

Das Veröffentlichen von Bildern in Print- und Online-Publikationen ist nur mit vorheriger Genehmigung der Rechteinhaber erlaubt. Die systematische Speicherung von Teilen des elektronischen Angebots auf anderen Servern bedarf ebenfalls des schriftlichen Einverständnisses der Rechteinhaber.

Haftungsausschluss

Alle Angaben erfolgen ohne Gewähr für Vollständigkeit oder Richtigkeit. Es wird keine Haftung übernommen für Schäden durch die Verwendung von Informationen aus diesem Online-Angebot oder durch das Fehlen von Informationen. Dies gilt auch für Inhalte Dritter, die über dieses Angebot zugänglich sind.



Fernsicht von Osten / La maison dans le paysage, vue de l'est / The house in the landscape, seen from the east



Fernsicht von Westen / Vue prise de l'ouest / From the west

Ferienhaus bei Cugnasco im Tessin

Erbaut 1941/45 durch Bräuning, Leu, Dürig, Architekten B.S.A., Basel

Situation: Der an einem Südbhang über der Magadinoebene gelegene Bauplatz umfaßt eine von Kastanien- und Kirschbäumen umsäumte Felskuppe, die sich aus dem typischen Tessiner Reb Gelände erhebt. Die Terrassierung durch Auffüllungen und Stützmauern wurde unter sorgfältiger Schonung des Rebberges geschaffen. Die winkelförmige kleine Gebäudegruppe schmiegt sich dernationalen Form des Geländes an. Der auf diese Weise gebildete Hof ist windgeschützt und den Blicken Fremder völlig entzogen. Ein schmales, aber befahrbares Sträßchen führt durch den Rebberg etwas oberhalb des Hauses vorbei, von ihm gelangt man über einen Treppenweg zum Hausingang. Ein Autounterstand ist bergseits des Sträßchens gegenwärtig in Ausführung begriffen.

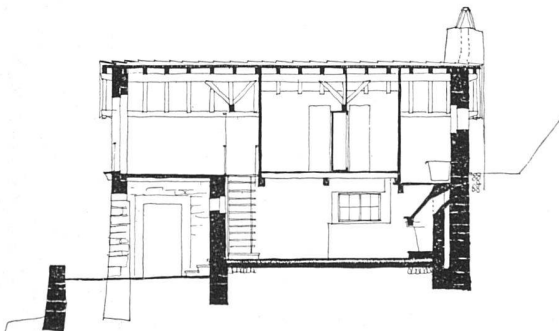
Räumliche Organisation: Das Ferienhaus ist für die kleine Familie eines Architekten und seine Gäste bestimmt. Der zuerst ausgeführte Hauptbau steht quer zum Abhang; ihm vorgelagert ist der «Cortile». Im später parallel zum Hange

angeführten Flügelnbau wurden die vom Besitzer in der Zwischenzeit gemachten Erfahrungen bezüglich der Wind- und Besonnungsverhältnisse berücksichtigt. Küche und Wohnraum sind durch den «Portico» miteinander verbunden; den letzteren erreicht man von Westen durch die Pergola. Der kleine Küchenbau, in dessen unmittelbarer Nähe der Eßplatz liegt, bildet den westlichen Abschluß des Gartenhofes. Eine langgestreckte Reblaufe bindet den Bau auch in östlicher Richtung in die Landschaft ein. Im Obergeschoß des Hauptbaus befinden sich drei Schlafzimmer mit Bad und W.C. Die Treppe ist frei durch den Raum geführt und mündet ins Elternzimmer.

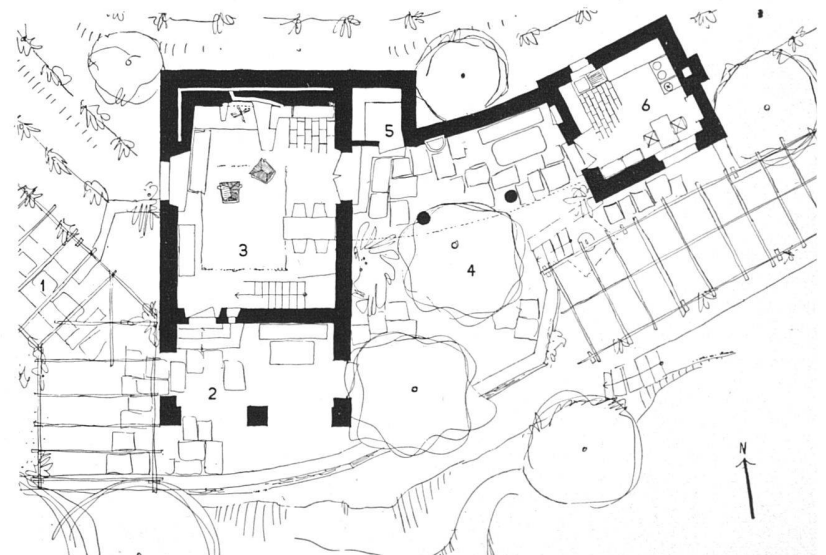
Architektonische Erwägungen: Das an Stelle eines alten Stalles erbaute Ferienhaus soll sich so unauffällig als möglich in die unberührte Reblandschaft einfügen und sich dennoch von den benachbarten Häusern und Ställen der Rebauern abheben. Ortsübliches Material (Verzasca-Granit), handwerkliche Arbeit und lockere Gliederung bestimmen die Architektur dieser kleinen Bauanlage.

Baukosten: Sie betragen bei insgesamt 411 m³ umbauten Raumes Fr. 60.— per m³ (durchschnittlich für beide Etappen), ohne Umgebungsarbeiten und Architektenhonorar.

Querschnitt 1:200 / Coupe / Cross section



Erdgeschoß 1:200 / Rez-de-chaussée / Ground-floor





Ansicht von Süden / Vue prise du sud / View from the south



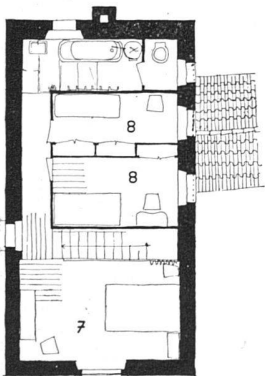
Rückansicht / Le dos de la maison / Back view

Portico mit Eßplatz / Portique et coin pour les repas en plein air / Portico and outdoor dining space



- 1 Eingangspergola
- 2 Loggia
- 3 Wohnraum
- 4 Cortile
- 5 Abstellraum
- 6 Küche
- 7 Elternzimmer
- 8 Kinder- und Gastzimmer

*Obergeschoß 1:200 /
Etage / Upper floor*





Pergola Ostseite / La pergola, côté est / The pergola on the east side



Blick vom Portico in die Magadinoebene / Vue, du portique, sur la plaine de Magadino / View from the portico over the Magadino plain

Fenstertüre Obergeschoß / Porte-jenêtre à l'étage / French window on the upper floor



Treppenaufgang Elternzimmer / Débouché de l'escalier dans la chambre des parents / Parents' bedroom with open staircase

