

**Zeitschrift:** Das Werk : Architektur und Kunst = L'oeuvre : architecture et art  
**Band:** 34 (1947)  
**Heft:** 12

**Artikel:** Ladenumbau Brenner, Basel : nach den Plänen von Bräuning, Leu, Dürig, Arch. BSA, Basel  
**Autor:** [s.n.]  
**DOI:** <https://doi.org/10.5169/seals-27051>

### **Nutzungsbedingungen**

Die ETH-Bibliothek ist die Anbieterin der digitalisierten Zeitschriften. Sie besitzt keine Urheberrechte an den Zeitschriften und ist nicht verantwortlich für deren Inhalte. Die Rechte liegen in der Regel bei den Herausgebern beziehungsweise den externen Rechteinhabern. [Siehe Rechtliche Hinweise.](#)

### **Conditions d'utilisation**

L'ETH Library est le fournisseur des revues numérisées. Elle ne détient aucun droit d'auteur sur les revues et n'est pas responsable de leur contenu. En règle générale, les droits sont détenus par les éditeurs ou les détenteurs de droits externes. [Voir Informations légales.](#)

### **Terms of use**

The ETH Library is the provider of the digitised journals. It does not own any copyrights to the journals and is not responsible for their content. The rights usually lie with the publishers or the external rights holders. [See Legal notice.](#)

**Download PDF:** 06.10.2024

**ETH-Bibliothek Zürich, E-Periodica, <https://www.e-periodica.ch>**



Zustand vor dem Umbau / Etat antérieur / Before the remodelling



Ansicht von der Straße / La nouvelle façade / The new street front

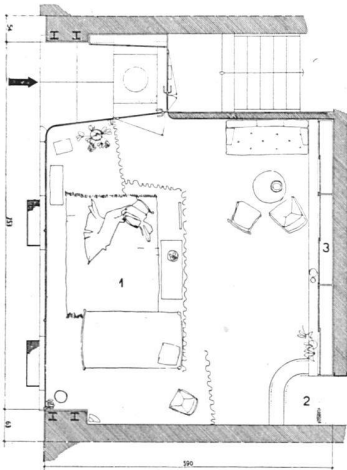
### Ladenumbau Brenner, Basel

Nach den Plänen von Bräuning, Leu, Dürig, Arch. BSA, Basel

Die neue Ladenfront bildet einen allseitig klaren Fassadenausschnitt und reicht bis auf Trottoirhöhe. Dadurch wurde eine enge Verbindung von außen und innen geschaffen. Dieser «Schaufensterraum» ist gleichzeitig Empfangsraum, d. h. das übliche geschlossene Schaufenster ist völlig überwunden. Der Verkaufsraum liegt einige Stufen höher im hinteren Teil des Ladens.

*Konstruktion und Materialien:* Die Schaufenstereinfassung besteht aus weißem geschliffenem Carrara-Marmor, die Rahmen aus Dornmetall. Die von Donald Brun SWB, Graphiker, entworfene Schrift ist samt den durch schwarze Farbe gekennzeichneten Schatten in Eisenblech ausgeführt.

Der Laden bei Nacht / Le magasin le soir / The shop in the evening



Grundriß 1:150 / Plan / 1 Ausstellung, 2 zum Verkaufsraum, 3 Vitrinen

Schnitt 1:60 / Coupe / Section

