

# Formgebung in der Industrie

Objekttyp: **Group**

Zeitschrift: **Das Werk : Architektur und Kunst = L'oeuvre : architecture et art**

Band (Jahr): **41 (1954)**

Heft 3: **Aktuelle Schulhausfragen**

PDF erstellt am: **22.07.2024**

## **Nutzungsbedingungen**

Die ETH-Bibliothek ist Anbieterin der digitalisierten Zeitschriften. Sie besitzt keine Urheberrechte an den Inhalten der Zeitschriften. Die Rechte liegen in der Regel bei den Herausgebern.

Die auf der Plattform e-periodica veröffentlichten Dokumente stehen für nicht-kommerzielle Zwecke in Lehre und Forschung sowie für die private Nutzung frei zur Verfügung. Einzelne Dateien oder Ausdrucke aus diesem Angebot können zusammen mit diesen Nutzungsbedingungen und den korrekten Herkunftsbezeichnungen weitergegeben werden.

Das Veröffentlichen von Bildern in Print- und Online-Publikationen ist nur mit vorheriger Genehmigung der Rechteinhaber erlaubt. Die systematische Speicherung von Teilen des elektronischen Angebots auf anderen Servern bedarf ebenfalls des schriftlichen Einverständnisses der Rechteinhaber.

## **Haftungsausschluss**

Alle Angaben erfolgen ohne Gewähr für Vollständigkeit oder Richtigkeit. Es wird keine Haftung übernommen für Schäden durch die Verwendung von Informationen aus diesem Online-Angebot oder durch das Fehlen von Informationen. Dies gilt auch für Inhalte Dritter, die über dieses Angebot zugänglich sind.

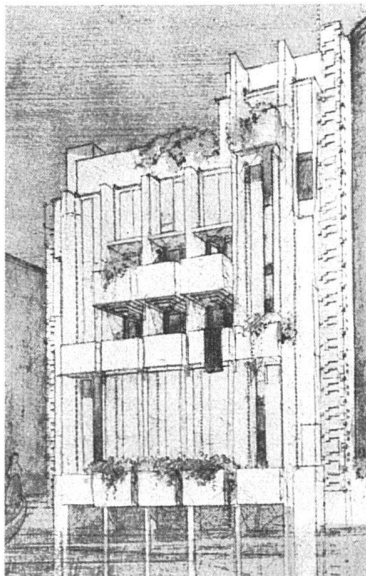
mungsergebnisse hat die großzügige Ausstellungstätigkeit des Kunsthauses in den letzten Jahren einen entscheidenden Anteil. Eine zusammenhängende Vorstellung vom Sammlungsbesitz und seinem Wachstum konnte wegen der Raumnot, die immer wieder zur Verwendung des Sammlungsstraktes für die Wechselausstellungen zwang, seit langer Zeit nicht mehr gegeben werden. Diesem Mangel wird der Erweiterungsbau abhelfen. Ein Projekt liegt bereits vor, doch ist zu erwarten, daß es nochmals nach den neuesten Erkenntnissen der Museumstechnik, die gerade in der letzten Zeit eine rapide Entwicklung durchgemacht hat, überprüft wird. k.

## Formgebung in der Industrie

### «formes nouvelles» in Belgien

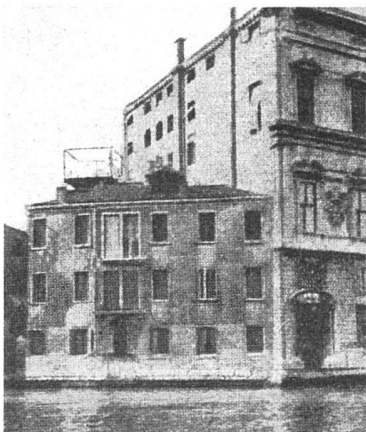
Die Bemühungen um eine gute zeitgemäße Form aller handwerklich und industriell hergestellten Gebrauchsgüter vor allem des Wohnbedarfs waren in Belgien bisher weitgehend der Initiative einzelner oder kleiner Gruppen Gleichgesinnter zu danken. Im Jahre 1950 wurde unter dem Patronat des Ministère des affaires économiques et des classes moyennes in einer gewissen Anlehnung an die Werkbünde die Organisation «formes nouvelles» geschaffen. Sie hat zum Ziel, ohne kommerzielle Absichten vor allem formal und funktionell für die qualitative Hebung der belgischen Produktion zu kämpfen. «formes nouvelles» unterstützt alle Bemühungen um eine zeitgemäße, der heutigen Technik entsprechende Formgebung und sucht sowohl Produzenten wie Käuferkreise über die Bedeutung der modernen Formgebung aufzuklären. «formes nouvelles» faßt nicht nur Künstler, Kunsthandwerker, Entwerfer und Industrielle zusammen, sondern ohne Unterschiede alle Personen und Organisationen, die an den Grundproblemen des Gewerbes, des Kunstgewerbes und der Industrie in Belgien interessiert sind.

«formes nouvelles» veranstaltet eigene Ausstellungen, beteiligt sich in Belgien und im Ausland an Ausstellungen, wenn immer möglich in Zusammenarbeit mit ähnlich gerichteten Organisationen. Nicht unwichtig ist, daß die Organisation «formes nouvelles» die Unterstützung der Behörden ge-



Projekt Frank Lloyd Wrights für ein Studentenheim in Venedig

Die marmorne Fassade gegen den Canale Grande



Der Standort (an Stelle des kleinen Baus)

Das Projekt ist umstritten, weil gewisse Kreise Venedigs finden, dieser Bau passe nicht an den Canale Grande. Andere finden, und darunter insbesondere die Bewunderer Wrights in der Welt, daß dieser Bau im Gegenteil zu einer besonderen Attraktion der Inselstadt wird, nicht zuletzt, weil Venedig ja überhaupt nichts an neuer Architektur zu bieten hat. Die Tatsache, daß das Projekt bekämpft wird, steht im krassen Widerspruch zu den feierlichen Ehrungen, mit denen man Wright anlässlich seines Besuches der Stadt im Jahre 1952 überschüttete.

Den als internationales Studentenheim gedachten Bau will die venezianische Bauunternehmerfamilie Massieri zur Erinnerung an ihren auf einer Reise zu Wright in den Vereinigten Staaten tödlich verunglückten Sohn errichten. Diesem schönen Gedanken und diesem interessanten Projekt, das formal und materialmäßig eine Eingliederung in die Umgebung anstrebt, wünschen auch wir eine baldige Verwirklichung. a. r.

nißt und vom belgischen Wirtschaftsministerium den Auftrag erhalten hat, ein Studienzentrum für Kunsthandwerk und Gewerbe zu schaffen, dessen Aufgabe die berufliche Weiterbildung sein soll. Kurse und Vorträge dienen diesem Ziel. Ein weiteres Tätigkeitsfeld, auf dem bereits verschiedene Resultate erzielt wurden, ist die Durchführung von Wettbewerben. Monatliche Bulletins orientieren laufend über die Tätigkeit von «formes nouvelles». Die Adresse der Organisation lautet: 40, avenue de la Toison-d'or, Bruxelles. W. R.

## Vorträge

### Zielsetzung und Führung im Zeichenunterricht der Volksschule

Vortrag von Hans Eß in der Ortsgruppe Zürich des Schweizerischen Werkbundes, 4. Februar 1954

Der Referent, der seit zehn Jahren am Zürcher Oberseminar Zeichenunterricht erteilt und sich auf dem Gebiete der künstlerischen Erziehung einen Namen gemacht hat, vermittelte mit seinem klaren und tiefeschürfenden Vortrag einen ausgezeichneten Einblick in die Zielsetzung und die Methodik des modernen Zeichenunterrichtes. Zielsetzung ist nicht die fertige Zeichnung, die fertige Malerei des Schülers, sondern die Entwicklung und Bildung seiner Veranlagung. Entschieden wird heute die alte Methode des mechanischen Abzeichnens von Vorlagen abgelehnt; man distanziert sich aber auch von der oft stark übersteigerten freiheitlichen Methode, die auf einer Vergötterung des «Genius im Kinde» beruht. Die «Kunst» des Kindes und die Kunst des echten Künstlers sind zwei verschiedene Welten, die nicht miteinander verwechselt werden dürfen.

Der Referent behandelte einleitend anhand einiger äußerst sinnfälliger Skizzen die beiden charakteristischen Begegnungs- und Aussageweisen des sich mit dem Gegenstand und der dinglichen Umwelt zeichnerisch befassenden Kindes. Die eine geht über die Vernunft zum intellektuellen Erfassen des Gesehenen, die andere wird vom Form- und Schönheitsempfinden geleitet und ergibt die schwer kontrollierbare ästhetische Aussage. Daraus entsteht, je nach der Veranlagung des Schülers,