

Klubhaus des Tennisklubs Old Boys in Basel : Architekten Eya & Burckhardt, Basel

Autor(en): [s.n.]

Objektyp: **Article**

Zeitschrift: **Das Werk : Architektur und Kunst = L'oeuvre : architecture et art**

Band (Jahr): **41 (1954)**

Heft 10

PDF erstellt am: **22.07.2024**

Persistenter Link: <https://doi.org/10.5169/seals-31777>

Nutzungsbedingungen

Die ETH-Bibliothek ist Anbieterin der digitalisierten Zeitschriften. Sie besitzt keine Urheberrechte an den Inhalten der Zeitschriften. Die Rechte liegen in der Regel bei den Herausgebern.

Die auf der Plattform e-periodica veröffentlichten Dokumente stehen für nicht-kommerzielle Zwecke in Lehre und Forschung sowie für die private Nutzung frei zur Verfügung. Einzelne Dateien oder Ausdrucke aus diesem Angebot können zusammen mit diesen Nutzungsbedingungen und den korrekten Herkunftsbezeichnungen weitergegeben werden.

Das Veröffentlichen von Bildern in Print- und Online-Publikationen ist nur mit vorheriger Genehmigung der Rechteinhaber erlaubt. Die systematische Speicherung von Teilen des elektronischen Angebots auf anderen Servern bedarf ebenfalls des schriftlichen Einverständnisses der Rechteinhaber.

Haftungsausschluss

Alle Angaben erfolgen ohne Gewähr für Vollständigkeit oder Richtigkeit. Es wird keine Haftung übernommen für Schäden durch die Verwendung von Informationen aus diesem Online-Angebot oder durch das Fehlen von Informationen. Dies gilt auch für Inhalte Dritter, die über dieses Angebot zugänglich sind.

Klubhaus des Tennisklubs Old Boys in Basel

1950/51, Eya & Burchhardt, Architekten, Basel

Raumorganisation

Das Klubhaus des Tennisklubs Old Boys dient allein den Tennisklubmitgliedern (etwa 200 aktive Spieler) und liegt am Rande der Sportanlage Schützenmatte in Basel. Um den Grünflächencharakter der Gesamtanlage nicht zu beeinträchtigen, wurde das Gebäude möglichst niedrig gehalten durch Ausnutzung der Niveaudifferenzen. So liegen die Garderoben etwas vertieft im Untergeschoß, während die Klubräume, die allein zur Erholung und für die gesellschaftlichen Anlässe des Klubhauses ausgebaut sind, auf der Höhe der Terrasse liegen.

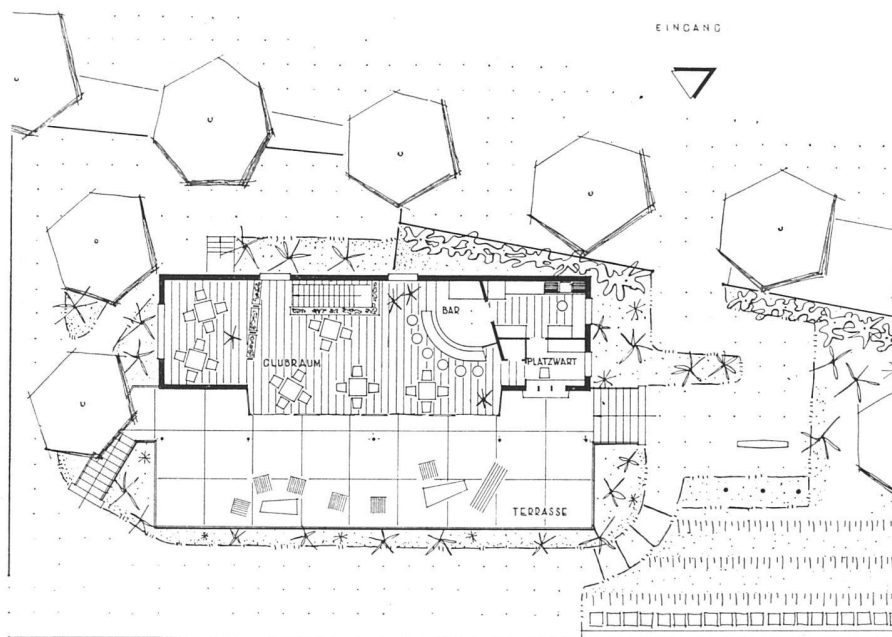
Die Terrasse bildet zugleich die erwünschte Zuschauerfläche für Wettspiele. Das Klubhaus wird nur während der Saison-

zeit benutzt. In den Garderobebereichen ist eine Abluftventilation hinter den Garderobekästchen eingebaut, so daß die abströmende Luft nicht nur die Ersetzung durch Frischluft zur Folge hat, sondern auch gleichzeitig die feuchte Wäsche in den Kästchen trocknet.

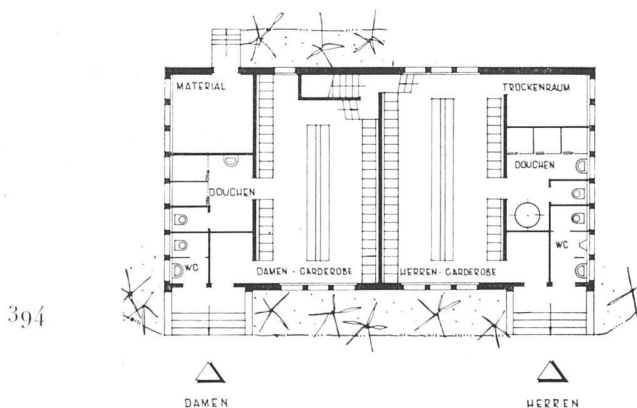
Am Gelingen der erfreulichen Anlage hatten die Klubleitung und der Sport-Toto lebhaften Anteil.

Konstruktion

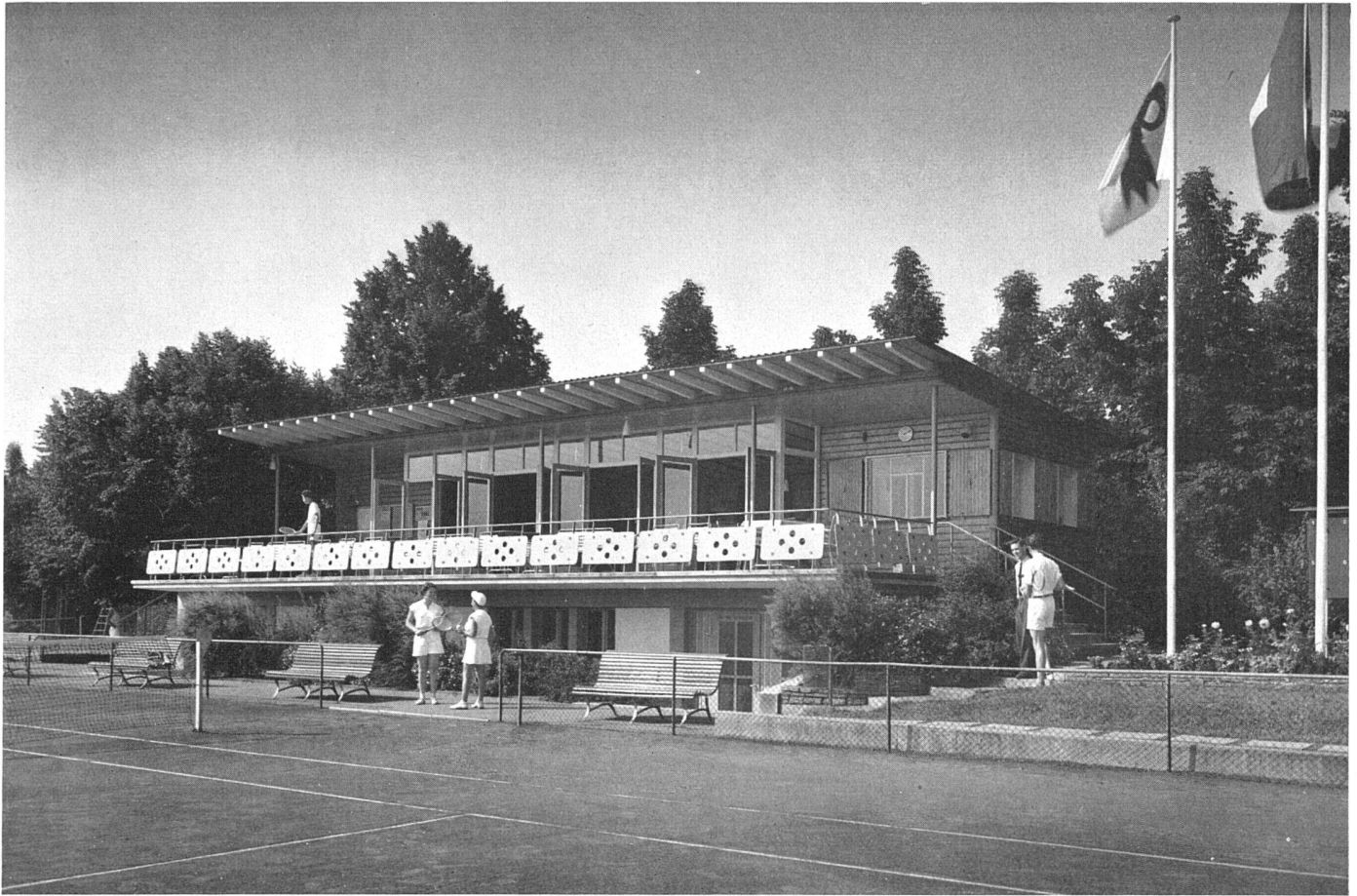
Untergeschoß in Schalbeton (ohne Isolation), Decke in Eisenbeton. Obergeschoß Eisenkonstruktion mit Holzfachwerk, äußere Holzschalung, Isolationsmatten, inneres Faserbeton. Dachbedeckung mit Furalblech. Preis pro m² Fr. 115.-.



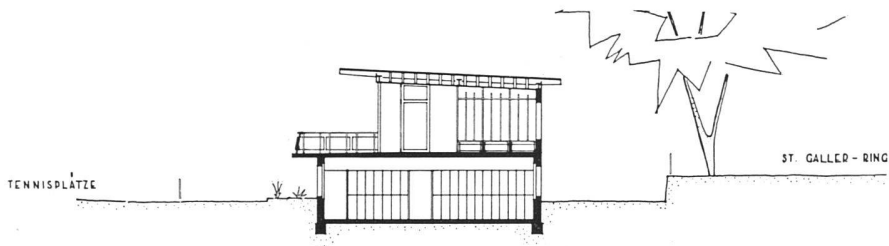
Erdgeschoß 1:300 | Rez-de-chaussée | Ground floor



Untergeschoß 1:300 | Soubassement | Basement floor



Gesamtansicht / Vue d'ensemble / General view



Querschnitt 1:300 / Coupe transversale / Cross-section

Photos: R. Spreng SWB, Basel

Klubraum / Salle de club / Club room

