

Zeitschrift: Das Werk : Architektur und Kunst = L'oeuvre : architecture et art
Band: 42 (1955)
Heft: 7: Individuelle Wohnhäuser

Artikel: Einfamilienhaus in Zumikon/Zürich : 1953, Hans Escher SWB, Architekt SIA, Zürich
Autor: [s.n.]
DOI: <https://doi.org/10.5169/seals-32525>

Nutzungsbedingungen

Die ETH-Bibliothek ist die Anbieterin der digitalisierten Zeitschriften. Sie besitzt keine Urheberrechte an den Zeitschriften und ist nicht verantwortlich für deren Inhalte. Die Rechte liegen in der Regel bei den Herausgebern beziehungsweise den externen Rechteinhabern. [Siehe Rechtliche Hinweise.](#)

Conditions d'utilisation

L'ETH Library est le fournisseur des revues numérisées. Elle ne détient aucun droit d'auteur sur les revues et n'est pas responsable de leur contenu. En règle générale, les droits sont détenus par les éditeurs ou les détenteurs de droits externes. [Voir Informations légales.](#)

Terms of use

The ETH Library is the provider of the digitised journals. It does not own any copyrights to the journals and is not responsible for their content. The rights usually lie with the publishers or the external rights holders. [See Legal notice.](#)

Download PDF: 06.02.2025

ETH-Bibliothek Zürich, E-Periodica, <https://www.e-periodica.ch>



Wohnraum mit Blick in den Eßraum | Grande salle; au fond, le coin des repas | Living-room, towards the dining area

Einfamilienhaus in Zumikon/Zürich

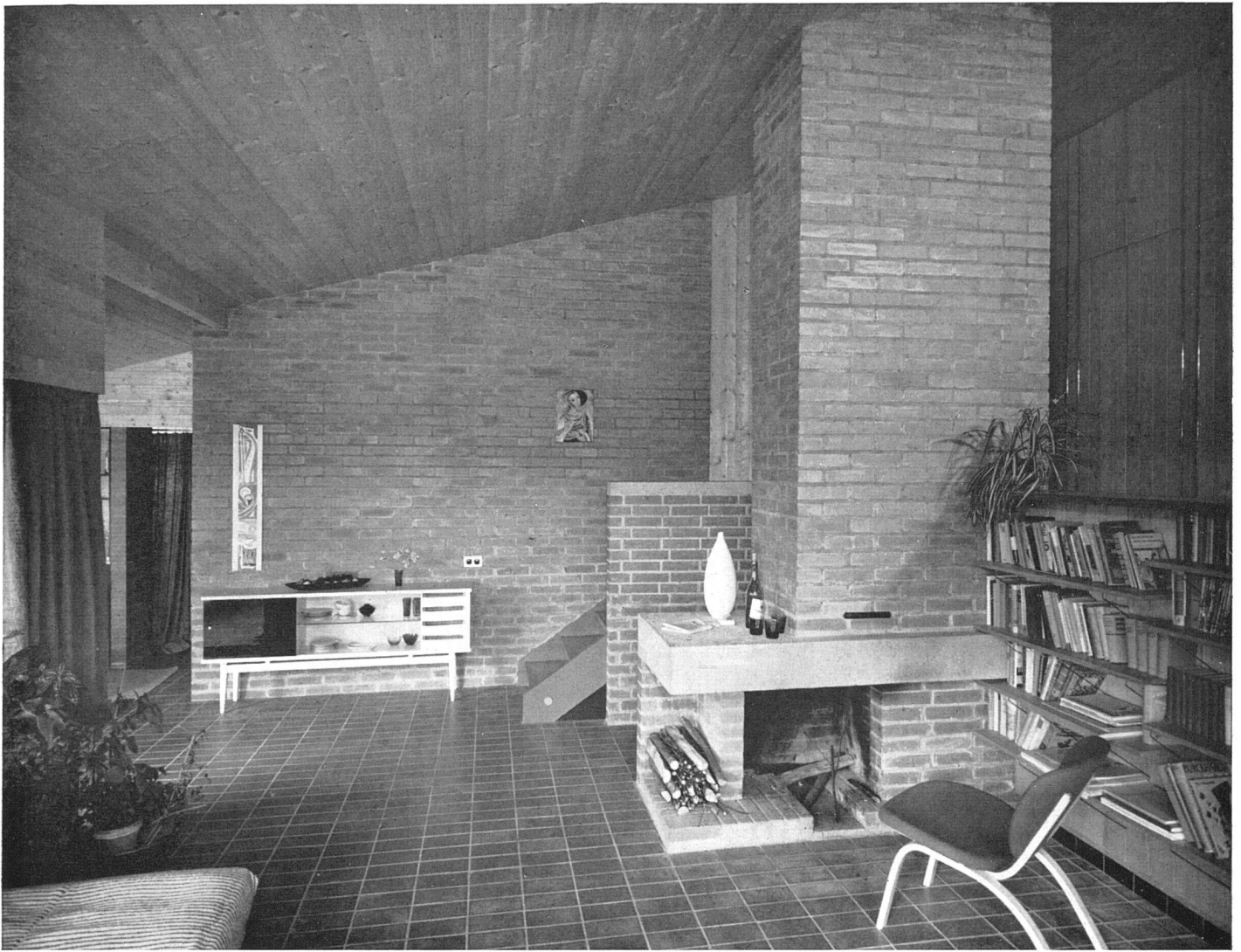
1953, Hans Escher SWB, Architekt SIA, Zürich

Der sehr aufgeschlossene Bauherr stellte die Aufgabe, trotz knappen finanziellen Mitteln ein möglichst weiträumiges Haus, wenn möglich in Holz, zu bauen. Küche, Eßplatz, Bastelraum und Schlafräum der Eltern sollen sich offen um den Wohnraum, das Zentrum, gruppieren; nur Kinderzimmer mit Bad, Gastzimmer und Keller sind davon getrennt. Die Hausfrau soll das Haus allein und ohne große Mühe bewirtschaften können. Die topographischen und finanziellen Gegebenheiten führten zu einem relativ geschlossenen, flachen Baukörper mit versetzten Geschossen, der auch den gedeckten Sitzplatz vor dem Wohnraum und den Spielplatz vor dem Bastelraum in sich einschließt. Das Zusammenfassen der verschiedenen in sich differenzierten Räume ermöglichte auch bei kleinem Bauvolumen eine

reiche, weite Raumwirkung. Die äußere Erscheinung des Baukörpers ist auch im Innern spürbar.

Nordwestlicher Teil mit Garage, Küche und Bad sowie das ganze Untergeschoß sind in Backsteinmauerwerk erstellt. Nur die dem Schlagregen ausgesetzten Flächen und die Wände und Decken in Küche und Bad sind verputzt, alle übrigen Flächen ohne Verputz. In Wohn- und Schlafräum und Kinderzimmer Außenwände und Decken aus Holz. Böden in den Schlafräumen in Tannenholz, in allen andern Räumen in Tonplatten.

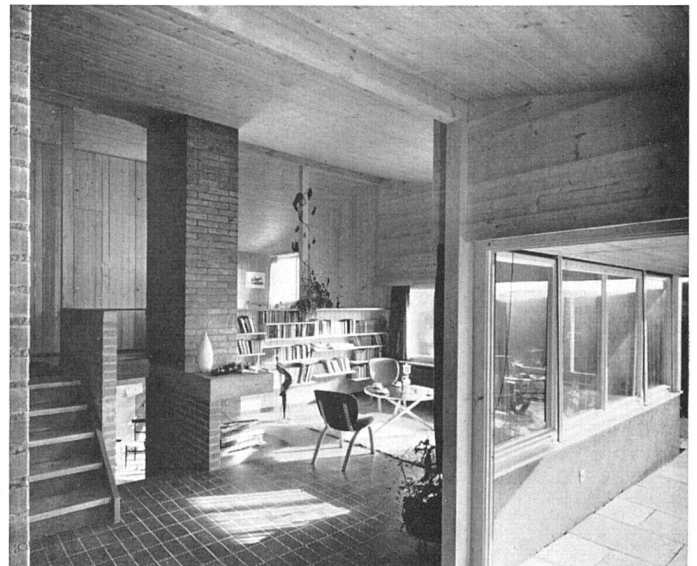
Umbauter Raum nach SIA: 670 m³. Baukosten ohne Land, Erschließungs- und Umgebungsarbeiten: Fr. 67 000.—.

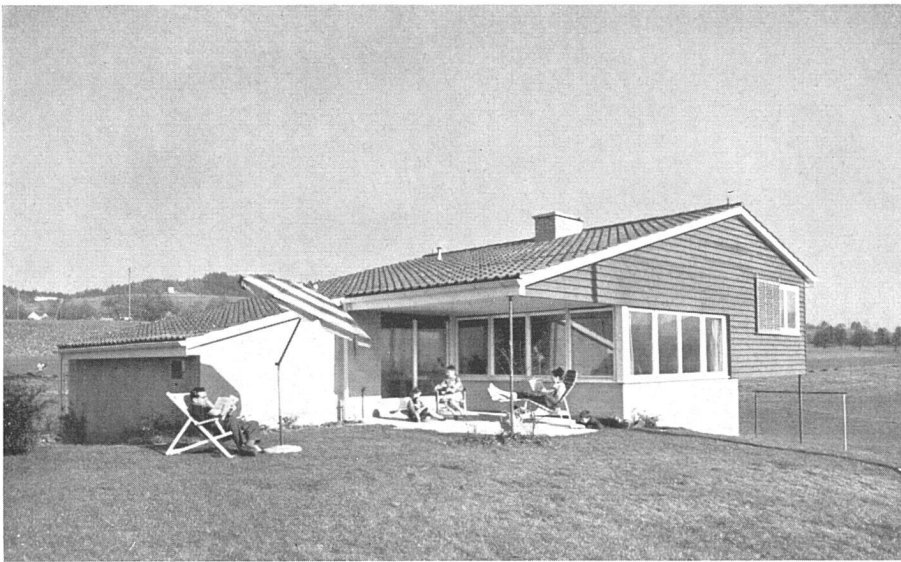


Wohnraum mit offenem Kamin | Grande salle; coin du feu | Living-room and fireplace

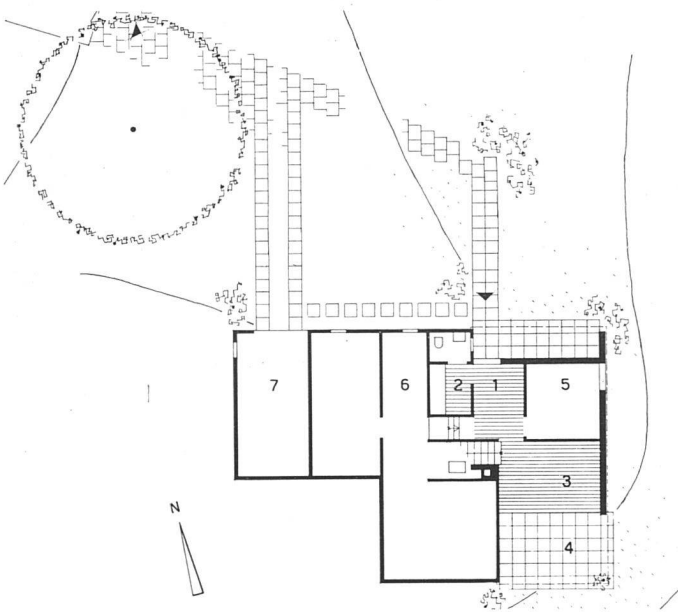
Photos: Michael Wolgensinger SWB, Zürich

Blick vom Eßraum in den Wohnraum | Grande salle; vue prise du coin des repas | From dining corner towards the living-room

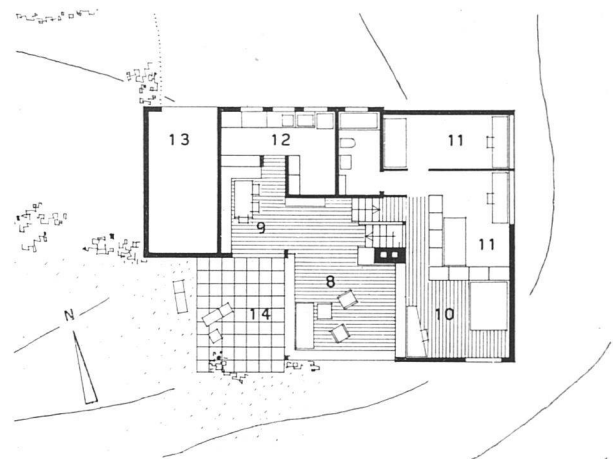




Das Haus von Südwesten mit Garten-
sitzplatz | Vue prise du sud-ouest |
From the south-west

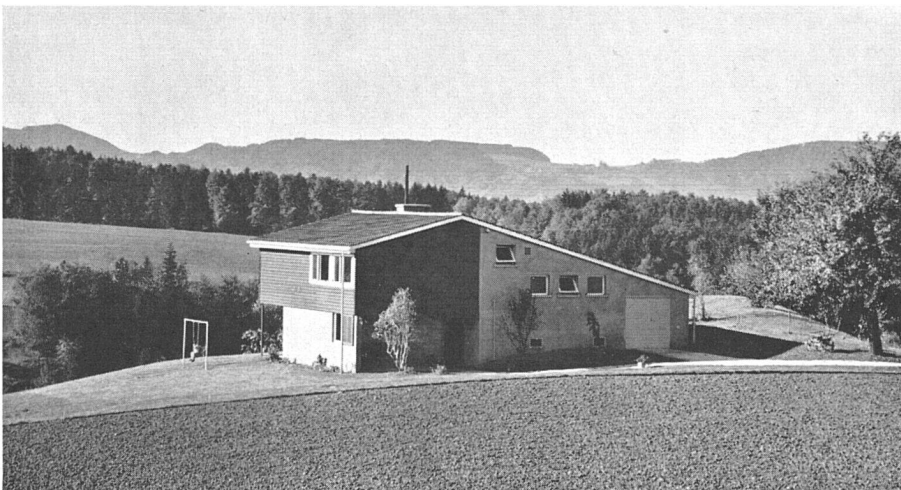


Untergeschoß 1:300 | Soubassement | Basement floor



Erdgeschoß 1:300 | Rez-de-chaussée | Groundfloor

Ansicht von Osten | Vue prise de l'est | From the east



- 1 Eingang
- 2 Garderobe
- 3 Bastelhalle
- 4 Gedeckte Spielhalle
- 5 Gastzimmer
- 6 Heizung, Keller
- 7 Garage
- 8 Wohnraum
- 9 Eßplatz
- 10 Schlafrum Eltern
- 11 Kinderzimmer
- 12 Küche
- 13 Luftraum Garage
- 14 Gartensitzplatz