

# Atelierhaus in Zürich-Wollishofen : Architekt Willy Boesiger

Autor(en): [s.n.]

Objektyp: **Article**

Zeitschrift: **Das Werk : Architektur und Kunst = L'oeuvre : architecture et art**

Band (Jahr): **44 (1957)**

Heft 7: **Einfamilienhäuser**

PDF erstellt am: **22.07.2024**

Persistenter Link: <https://doi.org/10.5169/seals-34187>

## **Nutzungsbedingungen**

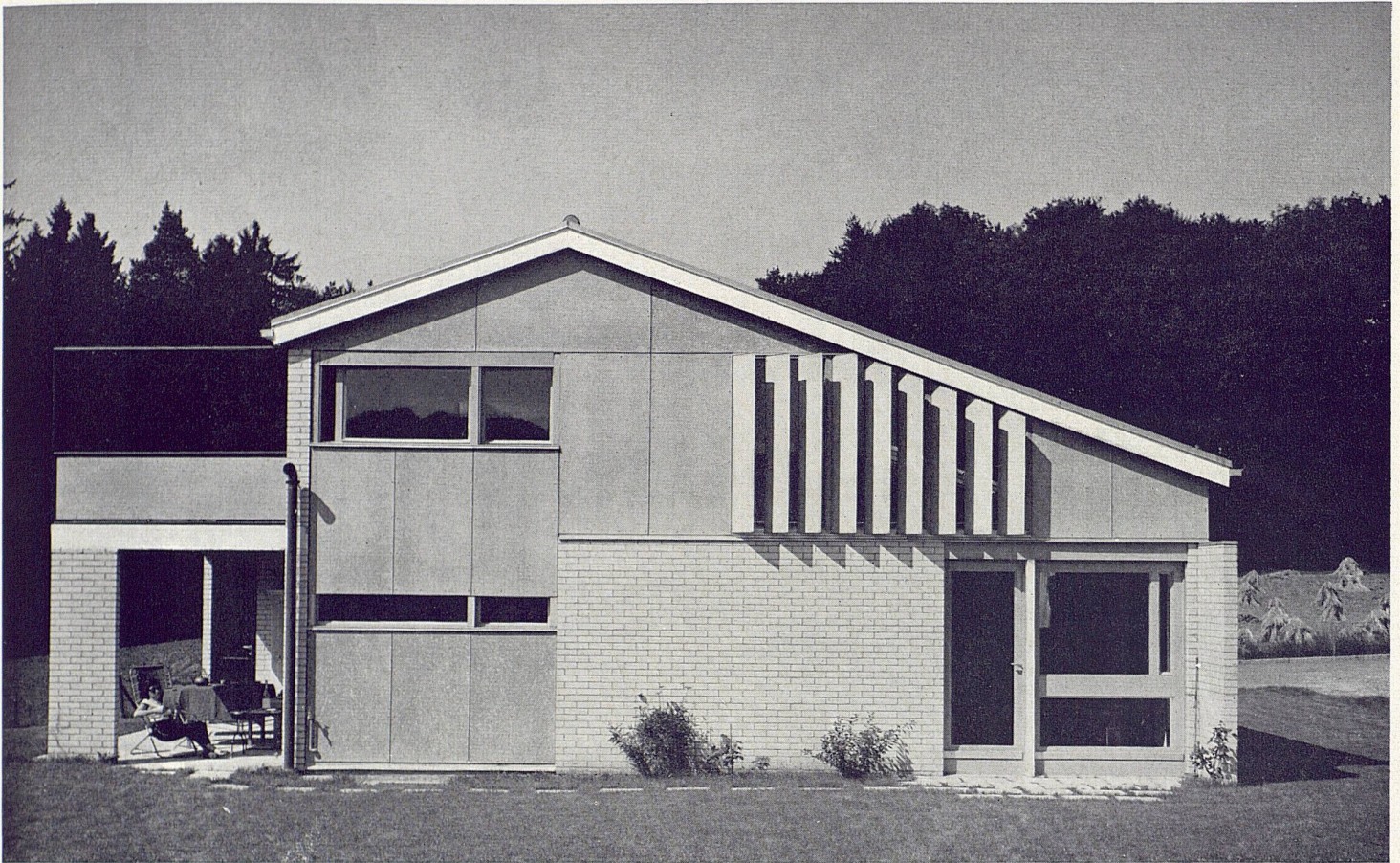
Die ETH-Bibliothek ist Anbieterin der digitalisierten Zeitschriften. Sie besitzt keine Urheberrechte an den Inhalten der Zeitschriften. Die Rechte liegen in der Regel bei den Herausgebern.

Die auf der Plattform e-periodica veröffentlichten Dokumente stehen für nicht-kommerzielle Zwecke in Lehre und Forschung sowie für die private Nutzung frei zur Verfügung. Einzelne Dateien oder Ausdrucke aus diesem Angebot können zusammen mit diesen Nutzungsbedingungen und den korrekten Herkunftsbezeichnungen weitergegeben werden.

Das Veröffentlichen von Bildern in Print- und Online-Publikationen ist nur mit vorheriger Genehmigung der Rechteinhaber erlaubt. Die systematische Speicherung von Teilen des elektronischen Angebots auf anderen Servern bedarf ebenfalls des schriftlichen Einverständnisses der Rechteinhaber.

## **Haftungsausschluss**

Alle Angaben erfolgen ohne Gewähr für Vollständigkeit oder Richtigkeit. Es wird keine Haftung übernommen für Schäden durch die Verwendung von Informationen aus diesem Online-Angebot oder durch das Fehlen von Informationen. Dies gilt auch für Inhalte Dritter, die über dieses Angebot zugänglich sind.



1

1  
Südseite  
Façade sud  
South elevation

2  
Blick auf Haus und Umgebung von Nordosten  
La maison et son entourage, vue prise du nord-est  
The house and its surroundings as seen from the north-east

Willy Boesiger, Architekt, Zürich

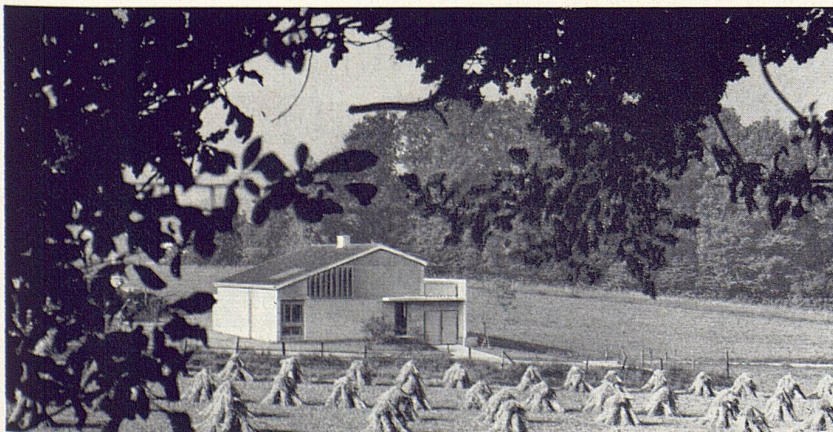
Das Haus des Photographen René Groebli liegt unmittelbar an der Grenze einer Grünzone und in der Nähe von ausgedehnten Waldungen. Ruhe und Unverbaubarkeit führten zur Wahl dieses Bauplatzes. Obschon der Ort beinahe abgelegen ist, mißt die Entfernung bis zum Stadtkern kaum mehr als zehn Autominuten.

Ich hatte das Glück, einen Bauherrn zu haben, der offene, ineinandergreifende Räume liebt. Da ich selber auch Liebhaber dieser Bauweise bin, hat mir das Programm speziell Freude gemacht. Hier war der Auftraggeber zudem Photograph; er benötigte deshalb für seine Arbeit einen hohen und weiten Raum. Die gegen das Atelier offene Galerie im Obergeschoß wird vom Photographen für entsprechende Raumaufnahmen benützt. Diese Galerie ist gleichzeitig Schlafstätte mit anschließendem Badzimmer.

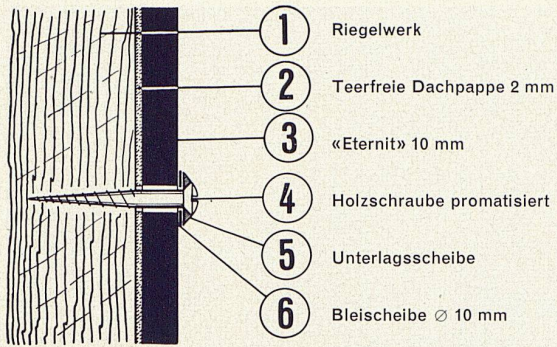
Die großen Mauerflächen wurden aus Kalksandsteinen erstellt. Die Außenwände des Obergeschoßes bestehen aus einem Riegelmauerwerk, vielfach isoliert und außen mit Eternitplatten verkleidet. Für die Montage dieser Eternitplatten hat der Konstrukteur, Emil Hauser, eine sinnvolle und einfache Ausführung erfunden.

Eternit habe ich immer gerne als Baumaterial verwendet: seine einfache Verarbeitung, die Größe der Platten, die geringe Dicke, die Wetterbeständigkeit des Materials, der angenehme graue Naturfarbton haben mich dazu angeregt, bei diesem Bau, an Stelle einer Holzverschalung, Eternitplatten zu verwenden.

W. B.



2



3 Befestigungsdetail der «Eternit»-Platten 1:2, Montageart und Ausführung ist Erfindung von Emil Hauser, Zürich  
 Détail de la fixation des plaques en «Eternit»  
 Detail of the "Eternit" plates' fixations

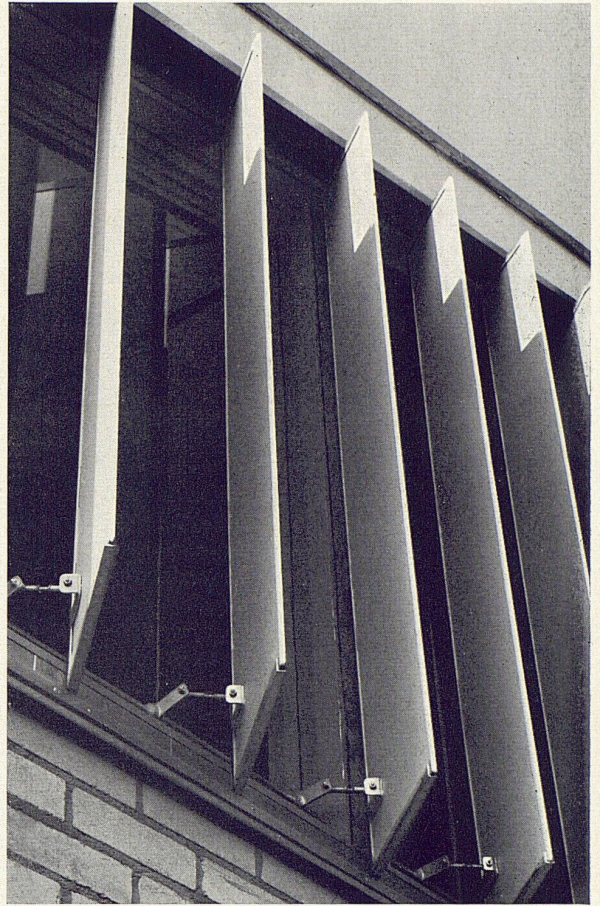
4 Verstellbare Lamellen in Eternit vor den Oberlichtfenstern des Ateliers  
 Lamelles réglables en «Eternit» devant la claire-voie de l'atelier  
 Adjustable "Eternit" louvres shielding the atelier skylight windows

5 Erdgeschoß 1:300  
 Rez-de-chaussée  
 Ground floor

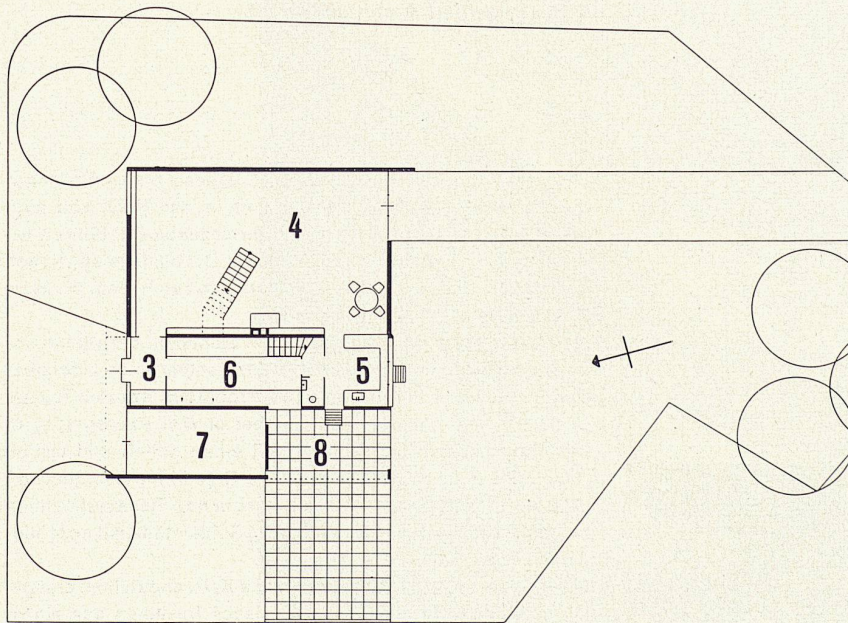
6 Untergeschoß 1:300  
 Sous-sol  
 Basement

7 Obergeschoß 1:300  
 Etage  
 Upper floor

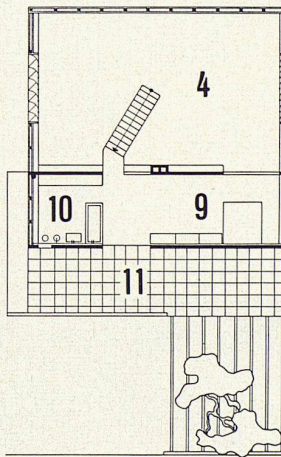
8 Querschnitt 1:300  
 Coupe transversale  
 Cross-section



4

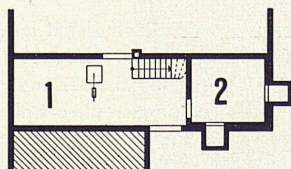


5

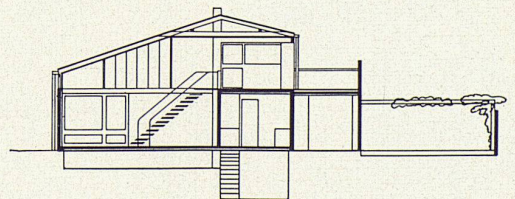


7

- 1 Keller zusätzlich Dunkelkammer
- 2 Luftschutz
- 3 Eingang
- 4 Atelier und Wohnraum
- 5 Küche
- 6 Dunkelkammer
- 7 Garage
- 8 Gedeckter Sitzplatz
- 9 Schlafgalerie
- 10 Bad
- 11 Terrasse



6



8



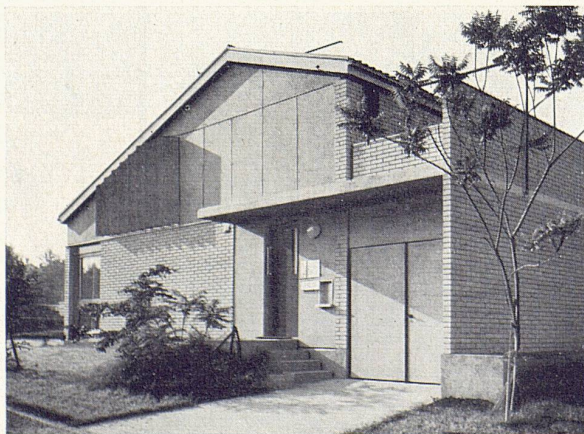
9

9  
Das Wohnatelier  
Le studio  
The atelier-living-room combination

10  
Hauseingang und Garage auf der Nordseite  
L'entrée et le garage donnant sur le côté nord  
North elevation with main entrance and garage

11  
Wohncke mit Cheminée im Atelierraum  
Le coin de séjour et la cheminée  
A cosy corner around the fireplace

Photos: René Groebli, Zürich



10



11