

Lessin-Kulturzentrum in Tel-Aviv

Autor(en): **[s.n.]**

Objektyp: **Article**

Zeitschrift: **Das Werk : Architektur und Kunst = L'oeuvre : architecture et art**

Band (Jahr): **45 (1958)**

Heft 4: **Bauen in Israel**

PDF erstellt am: **22.07.2024**

Persistenter Link: <https://doi.org/10.5169/seals-35023>

Nutzungsbedingungen

Die ETH-Bibliothek ist Anbieterin der digitalisierten Zeitschriften. Sie besitzt keine Urheberrechte an den Inhalten der Zeitschriften. Die Rechte liegen in der Regel bei den Herausgebern.

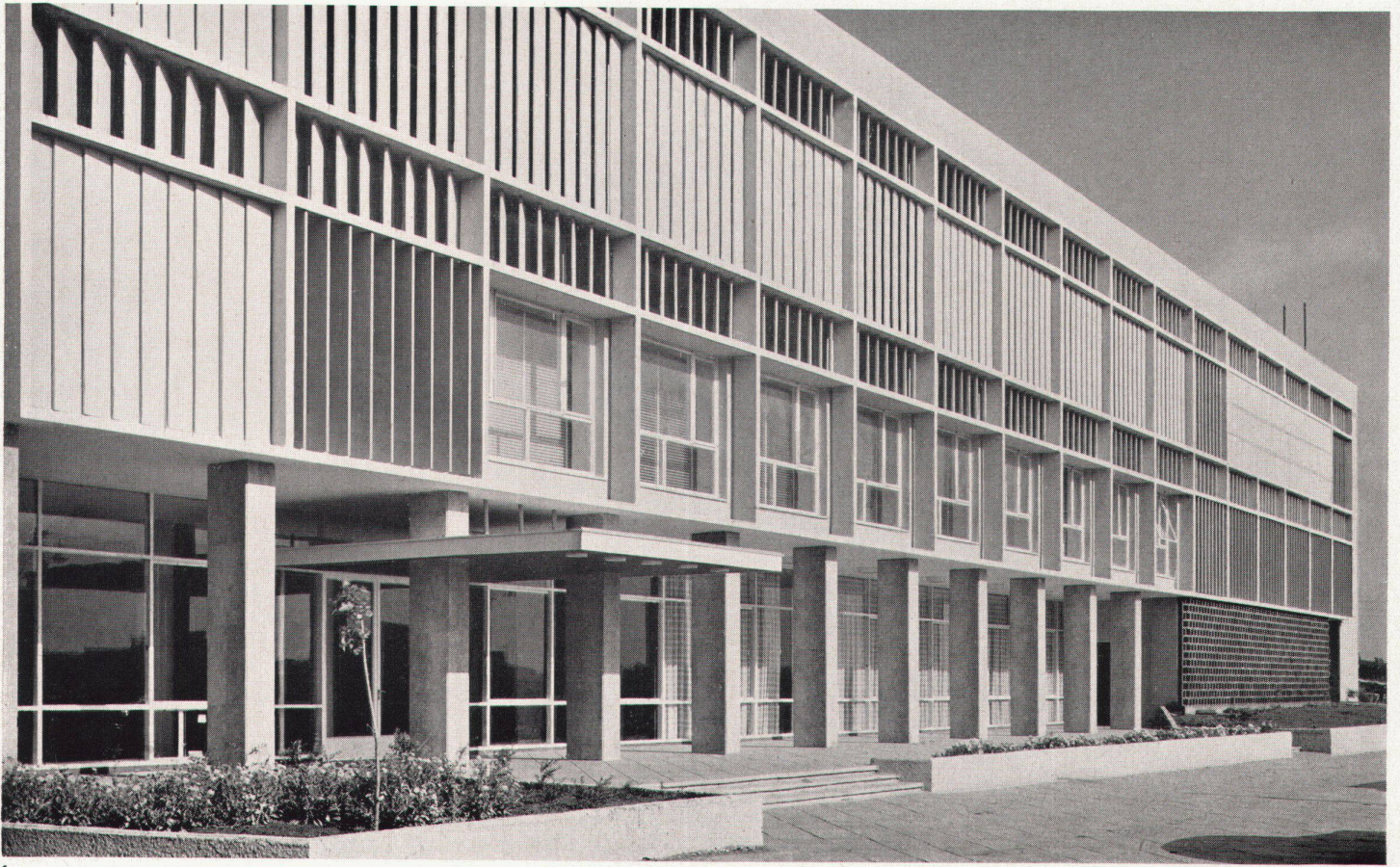
Die auf der Plattform e-periodica veröffentlichten Dokumente stehen für nicht-kommerzielle Zwecke in Lehre und Forschung sowie für die private Nutzung frei zur Verfügung. Einzelne Dateien oder Ausdrucke aus diesem Angebot können zusammen mit diesen Nutzungsbedingungen und den korrekten Herkunftsbezeichnungen weitergegeben werden.

Das Veröffentlichen von Bildern in Print- und Online-Publikationen ist nur mit vorheriger Genehmigung der Rechteinhaber erlaubt. Die systematische Speicherung von Teilen des elektronischen Angebots auf anderen Servern bedarf ebenfalls des schriftlichen Einverständnisses der Rechteinhaber.

Haftungsausschluss

Alle Angaben erfolgen ohne Gewähr für Vollständigkeit oder Richtigkeit. Es wird keine Haftung übernommen für Schäden durch die Verwendung von Informationen aus diesem Online-Angebot oder durch das Fehlen von Informationen. Dies gilt auch für Inhalte Dritter, die über dieses Angebot zugänglich sind.

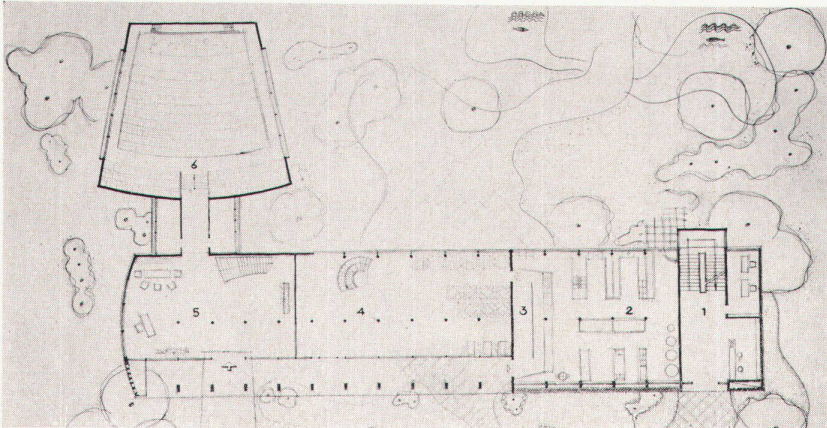
Lessin-Kulturzentrum in Tel-Aviv



1

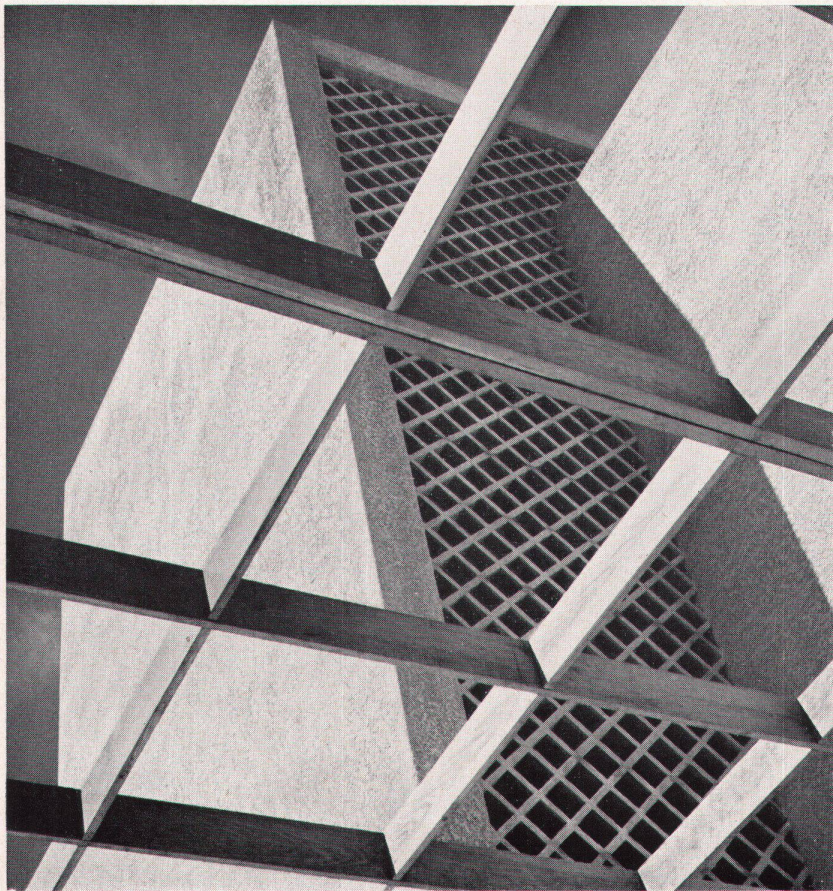
Architekt: Arie Sharon, Tel-Aviv

Das Gebäude dient der Arbeiterorganisation als Zentrum für kulturelle Veranstaltungen und Erwachsenenbildung. Die Situation des Geländes ist klimatisch ungünstig, da die Hauptfront des Gebäudes nach Westen gerichtet werden mußte, wodurch sie sowohl der stärksten Sonnenstrahlung als auch den kalten Meerbrisen ausgesetzt ist. Aus diesem Grunde wurde ein Teil der Westfassade mit vertikalen Brise-soleil versehen, welche bis auf Türhöhe beweglich und im oberen Teil fest eingebaut sind. Die übrigen Teile der Fassade sind entsprechend den dahinterliegenden Räumen beim Büchermagazin mit festen Platten, beim Ausstellungsraum mit Lamellenstoren und bei der Küche mit lichtbrechenden Betonhohlkörpern versehen. Diese funktionell und klimatisch bedingte Fassadengestaltung ergibt eine lebendige und zugleich bestimmte Wirkung.

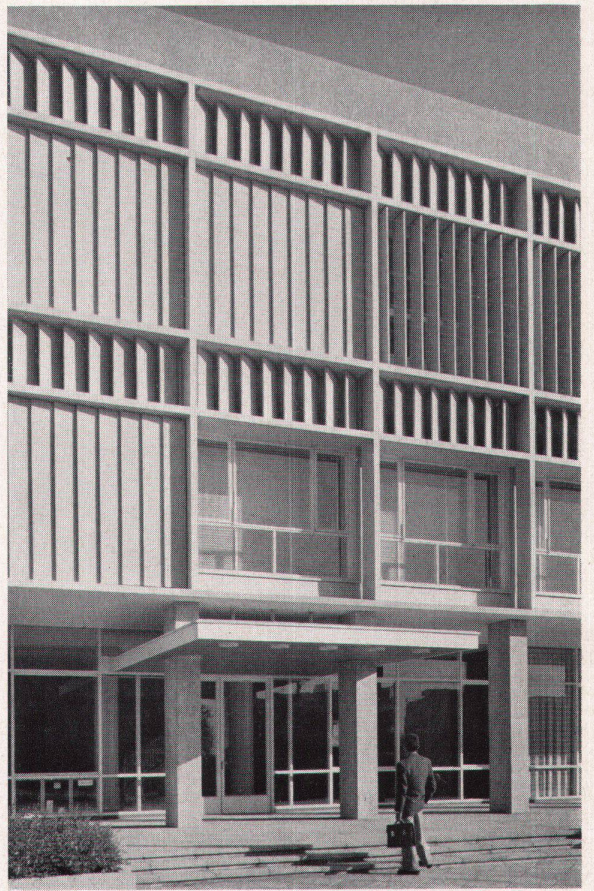


2

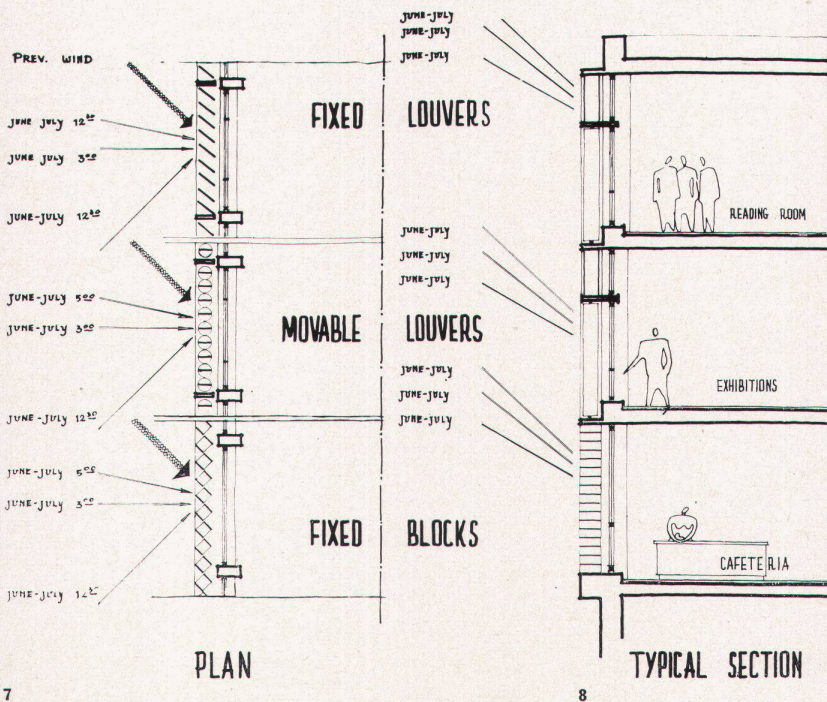
- 1 Westfassade
Façade ouest
Western elevation
 - 2 Erdgeschoß 1 : 500
Rez-de-chaussée
Groundfloor
 - 3 Detail des Treppenhauses
Un détail de la cage d'escalier
Staircase detail
 - 4 Detail der Westfassade
Un détail de la façade ouest
Western elevation detail
 - 5 Eingangshalle
Le hall d'entrée
Entrance hall
 - 6 Sonnenschutz mit Tonhohlkörpern an der Westfassade
Brise-soleil en éléments de céramique creuse sur la façade ouest
Western elevation: sun-shield made of hollow bricks
 - 7 + 8 Grundriß und Schnitt durch Westfassade mit Besonnungsverhältnissen
Plan et coupe de la façade ouest indiquant les conditions d'ensoleillement
Ground plan and cross-section of western elevation with solar irradiation conditions
- Photos: 1, 4, 5 I. Kalter, Tel-Aviv
- 1 Eingang zu den Obergeschossen
 - 2 Küche
 - 3 Cafeteria
 - 4 Eßraum
 - 5 Eingangshalle
 - 6 Vortragssaal



3

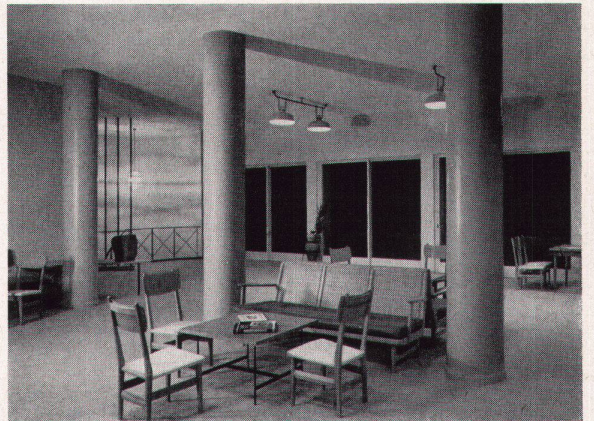


4

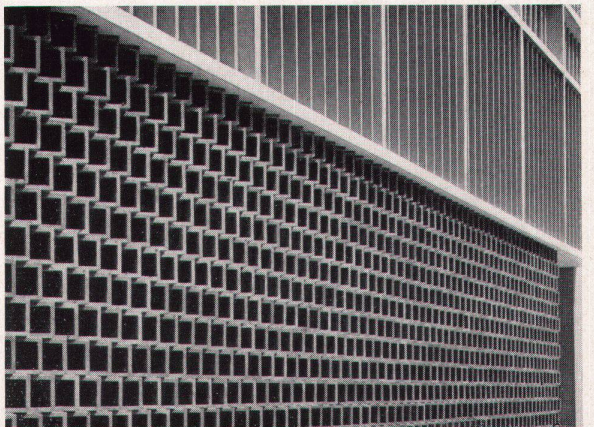


7

8



5



6