

**Zeitschrift:** Das Werk : Architektur und Kunst = L'oeuvre : architecture et art  
**Band:** 46 (1959)  
**Heft:** 9: Wohnbauten

**Artikel:** Mietshaus Albairone in Massagno/Lugano : 1956, Architekt : Peppo Brivio, Lugano  
**Autor:** [s.n.]  
**DOI:** <https://doi.org/10.5169/seals-36013>

### **Nutzungsbedingungen**

Die ETH-Bibliothek ist die Anbieterin der digitalisierten Zeitschriften. Sie besitzt keine Urheberrechte an den Zeitschriften und ist nicht verantwortlich für deren Inhalte. Die Rechte liegen in der Regel bei den Herausgebern beziehungsweise den externen Rechteinhabern. [Siehe Rechtliche Hinweise.](#)

### **Conditions d'utilisation**

L'ETH Library est le fournisseur des revues numérisées. Elle ne détient aucun droit d'auteur sur les revues et n'est pas responsable de leur contenu. En règle générale, les droits sont détenus par les éditeurs ou les détenteurs de droits externes. [Voir Informations légales.](#)

### **Terms of use**

The ETH Library is the provider of the digitised journals. It does not own any copyrights to the journals and is not responsible for their content. The rights usually lie with the publishers or the external rights holders. [See Legal notice.](#)

**Download PDF:** 15.04.2025

**ETH-Bibliothek Zürich, E-Periodica, <https://www.e-periodica.ch>**



## Mietshaus Albairone in Massagno/Lugano

1956, Architekt: **Peppo Brivio, Lugano**

Das Baugelände liegt in der Wohnzone einer Außengemeinde von Lugano, umfaßt insgesamt 2510 m<sup>2</sup> und ist fast eben, mit Zugang von Nordosten.

Als Aufgabe war ein Renditenhaus mit Wohnungen zu erschwinglichen Preisen verlangt, auf 7 Stockwerke verteilt, mit einem zurückversetzten zusätzlichen Stockwerk.

Es wurde ein einziger Baukörper gewählt, in nordsüdlicher Richtung angeordnet, bestehend aus drei Blöcken, mit separatem Eingang und Treppenhaus für jeden Block. Auf jedem Treppenabsatz befinden sich je vier Zweizimmerwohnungen im mittleren Block, drei Zwei- und Dreizimmerwohnungen jeweils im nördlichen und südlichen Block, zwei Zwei- und Einzimmerwohnungen im Erdgeschoß und im zurückgesetzten Dachgeschoß des gesamten Baukörpers. Insgesamt sind es also 72 Wohnungen, mit abwechslungsweise übereinandergeordneten Wohnzimmern und Balkonen. An der westlichen Grenze des Geländes befindet sich das Garagengebäude.

### Bauweise

Tragende Mauern aus Backsteinwerk. Entsprechend den vorspringenden Bauteilen wurde die Vertikalstruktur in Eisenbeton ausgeführt, mit Füllmauerwerk aus Leichtbacksteinen und Isolierungen aus Plastikstoff.

Decken: Beton, mit Metallgittern armiert.

Abdeckung: terrassenförmig mit Zementplatten.

Außenanstrich mit Dispersionsfarben. Die Tragmauern sind weiß, die Füllmauern farbig gehalten.

Preis je m<sup>3</sup> gemäß SIA-Normen: Fr. 102.-.

Statische Berechnungen: Alessandro Rima, Locarno-Muralto.

1  
Haus von Süden  
Vue prise du sud  
View from the south

2  
Fassadendetail  
Détail de la façade  
Part view of the front face

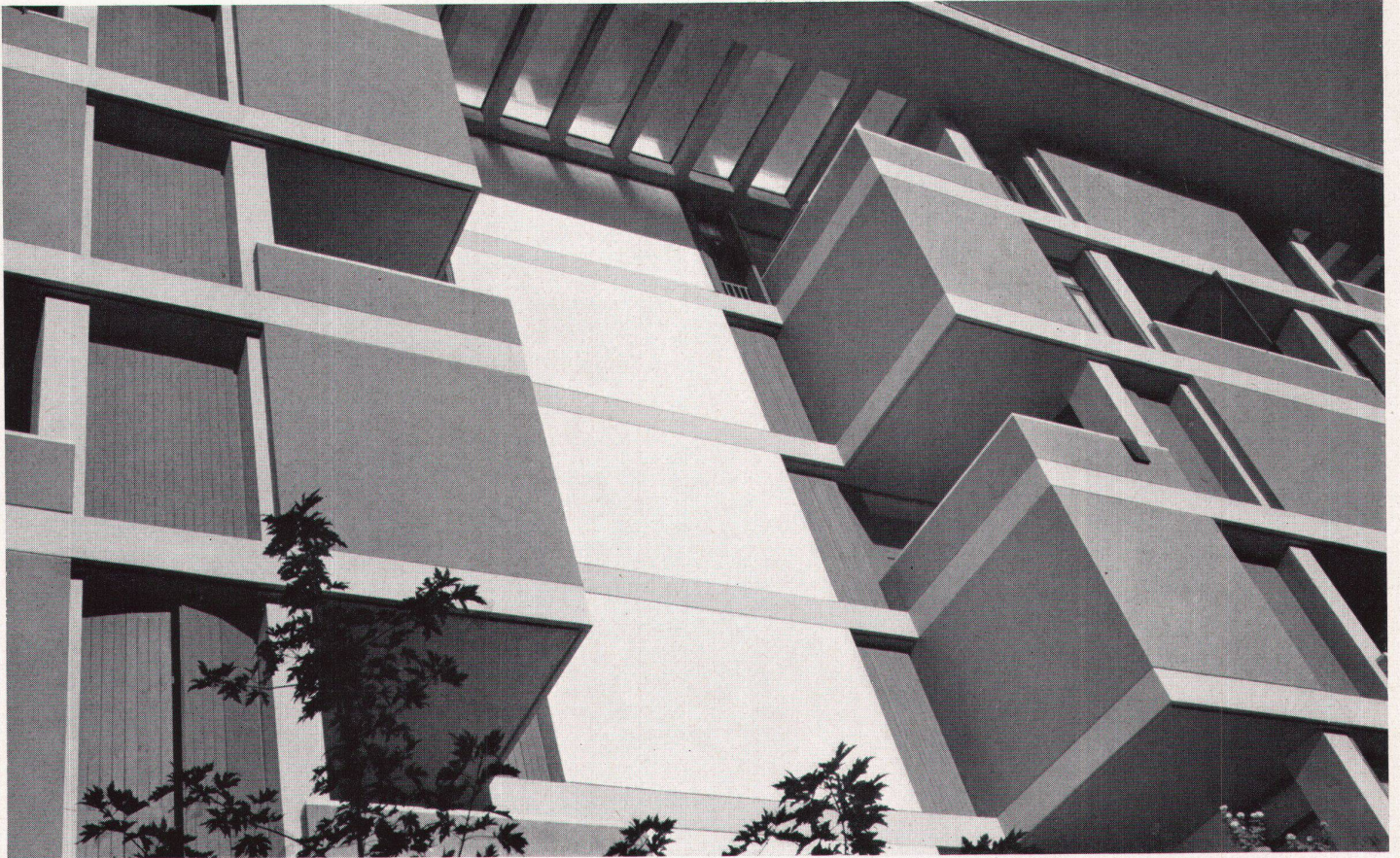
3  
Grundriß des 2., 4., 6. Geschosses 1 : 500  
Plan des 2<sup>e</sup>, 4<sup>e</sup> et 6<sup>e</sup> étages 1 : 500  
Plan of the 2nd, 4th, 6th floors 1 : 500

4  
Grundriß des 1., 3. und 5. Geschosses 1 : 500  
Plan des 1<sup>e</sup>, 3<sup>e</sup> et 5<sup>e</sup> étages 1 : 500  
Plan of the 1st, 3rd, and 5th floors 1 : 500

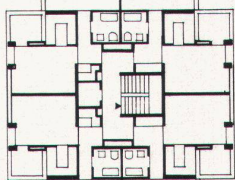
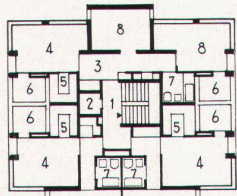
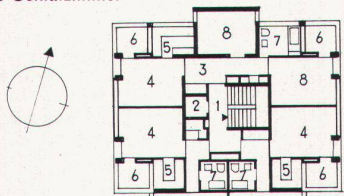
5  
Stirnfront  
Façade  
Front face







- 2
- 1 Treppe
- 2 Lift
- 3 Eingang
- 4 Wohnraum
- 5 Küche
- 6 Loggia
- 7 Bad
- 8 Schlafzimmer



B  
3

A  
4



5