

**Zeitschrift:** Das Werk : Architektur und Kunst = L'oeuvre : architecture et art  
**Band:** 49 (1962)  
**Heft:** 12: Formgebung  
  
**Rubrik:** Kunstpreise und Stipendien

### **Nutzungsbedingungen**

Die ETH-Bibliothek ist die Anbieterin der digitalisierten Zeitschriften. Sie besitzt keine Urheberrechte an den Zeitschriften und ist nicht verantwortlich für deren Inhalte. Die Rechte liegen in der Regel bei den Herausgebern beziehungsweise den externen Rechteinhabern. [Siehe Rechtliche Hinweise.](#)

### **Conditions d'utilisation**

L'ETH Library est le fournisseur des revues numérisées. Elle ne détient aucun droit d'auteur sur les revues et n'est pas responsable de leur contenu. En règle générale, les droits sont détenus par les éditeurs ou les détenteurs de droits externes. [Voir Informations légales.](#)

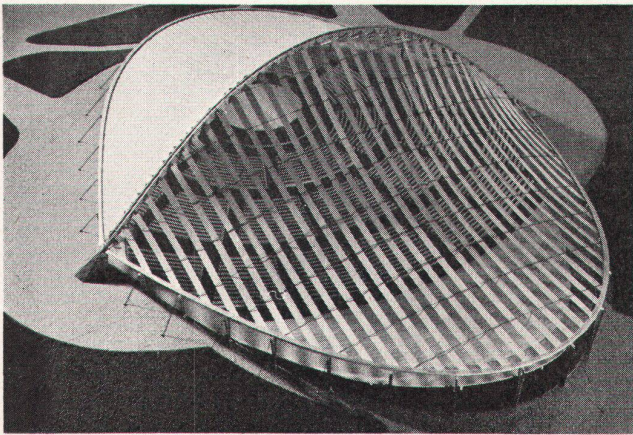
### **Terms of use**

The ETH Library is the provider of the digitised journals. It does not own any copyrights to the journals and is not responsible for their content. The rights usually lie with the publishers or the external rights holders. [See Legal notice.](#)

**Download PDF:** 29.01.2025

**ETH-Bibliothek Zürich, E-Periodica, <https://www.e-periodica.ch>**

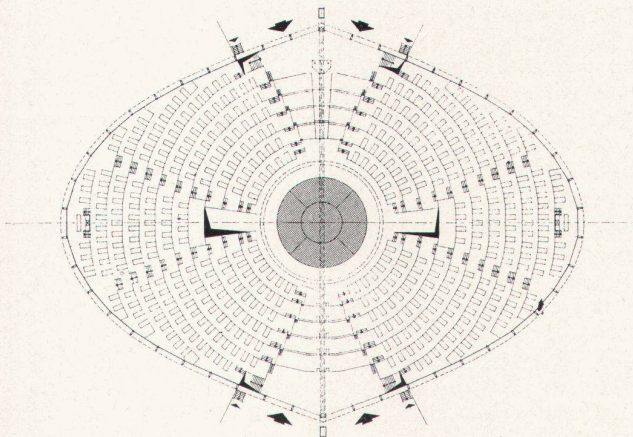




1



2



3

Projekt der Festhalle an der Landesausstellung

1, 2  
Modell

3  
Grundriß mit Bestuhlung

Photos: C. Bergholz, Genf

des fourrures en bois collé réparties régulièrement, le tout étant assemblé par boulons et goujons annulaires. Les deux extrémités de cet arc reposent sur des culées de béton armé, au moyen de sabots d'ancrage, les efforts horizontaux étant absorbés par un tirant en béton précontraint.

#### 2. Arcs latéraux

Les arcs latéraux délimitent le pourtour de la halle. Ils sont réalisés en bois collé du type «Hetzer» en deux parties superposées. Dans l'espace intermédiaire prennent place les attaches de la couverture tendue. La faible épaisseur des deux parties des arcs latéraux autorise la mise en place en forme hélicoïdale, afin que le grand axe de la section soit toujours parallèle à la direction de l'effort principal de la tension, soit la tangente à la courbure de la couverture au point considéré. Cet arc travaille dans son plan. Il est stabilisé d'une part par les tirants tendus obliquement et, d'autre part, par des poteaux verticaux. La déformation dans son plan implique que l'on opère une pré-tension pour éviter que les tirants ne prennent la charge totale.

#### 3. Couverture

Des «rubans» de bois contre-plaqué constituent l'élément principal de la couverture. De conception appropriée, le contre-plaqué de 13 mm d'épaisseur a trois plis avec les fibres disposées longitudinalement et deux plis minces avec celles-ci disposées transversalement pour assurer la liaison.

Chaque ruban est constitué de «plaques» de 1 m de largeur et de 5 m de longueur assemblées bout à bout sur le chantier par collage en escaliers.

Ces rubans sont suspendus à leur extrémité par l'intermédiaire de plaques de métal collé et contreventés par un réseau de câbles perpendiculaires. Ces filins métalliques sont tendus et ancrés dans les arcs latéraux en bois collé.

#### 4. Etanchéité

L'espace de 20 cm en moyenne qui sépare les bandes de bois sera obturé à l'aide de bandes de polyester armé collé sur les bords des bandes de bois.

1963 bewerben wollen, werden eingeladen, sich bis zum 15. Dezember 1962 an das Sekretariat des Eidgenössischen Departements des Innern zu wenden, das ihnen die Anmeldeformulare und die einschlägigen Vorschriften zustellen wird. Die Bewerber wollen angeben, ob sie auf dem Gebiete der freien Kunst (Malerei, Bildhauerei, freie Graphik, Architektur) oder der angewandten Kunst (Keramik, Textilien, Innenausbau, Photographie, angewandte Graphik [Buchillustration, Plakat usw.], Schmuck usw.) konkurrieren. – Altersgrenze für die Beteiligung am Wettbewerb für freie Kunst: 40 Jahre.

## Tribüne

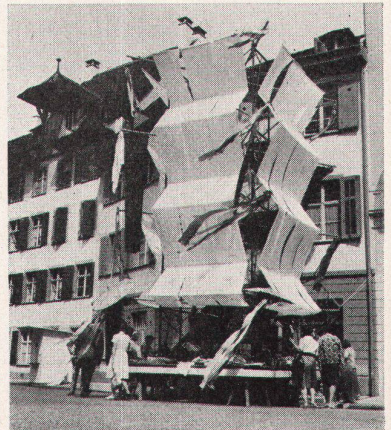


Photo: H. Barz, Basel

### Die Akari-Pagode

Ein nicht genannt sein wollender Architekt, unterstützt von einem ebensolchen Designer, errichtete auf dem Basler Münsterplatz eine symbolische Pagode, unter welcher orientalische Waren zugunsten der Aktion «Brot für Brüder» verkauft wurden. Manche Betrachter bemängelten die abstrakte Behandlung des Motivs. In der Tat glich das Bauwerk, besonders wenn es zur Abendstunde von innen erleuchtet wurde, eher jenen Lampen, mit welchen unsere Brüder im Fernen Osten derzeit bei uns nicht schlechte Geschäfte machen. Vielleicht war es Absicht, den unterentwickelten Völkern dieses Beispiel vor Augen zu führen?

## Kunstpreise und Stipendien

### Eidgenössische Stipendien für freie und angewandte Kunst

Schweizer Künstler, die sich um ein eidgenössisches Stipendium für das Jahr