

Zeitschrift: Das Werk : Architektur und Kunst = L'oeuvre : architecture et art
Band: 51 (1964)
Heft: 2: Vorschau auf die Expo 1964

Vereinsnachrichten: Verbände : Neue Mitglieder und Förderer des SWB

Nutzungsbedingungen

Die ETH-Bibliothek ist die Anbieterin der digitalisierten Zeitschriften. Sie besitzt keine Urheberrechte an den Zeitschriften und ist nicht verantwortlich für deren Inhalte. Die Rechte liegen in der Regel bei den Herausgebern beziehungsweise den externen Rechteinhabern. [Siehe Rechtliche Hinweise.](#)

Conditions d'utilisation

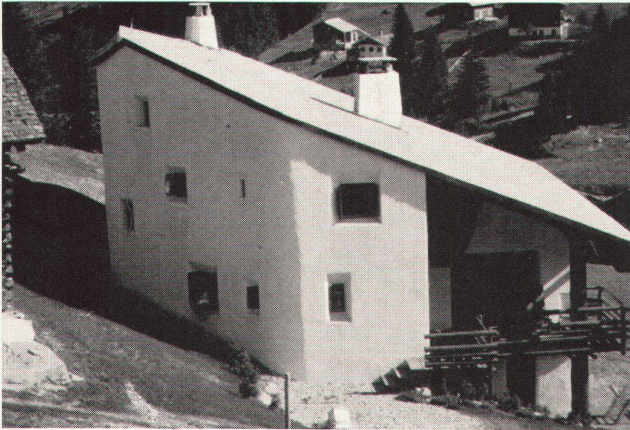
L'ETH Library est le fournisseur des revues numérisées. Elle ne détient aucun droit d'auteur sur les revues et n'est pas responsable de leur contenu. En règle générale, les droits sont détenus par les éditeurs ou les détenteurs de droits externes. [Voir Informations légales.](#)

Terms of use

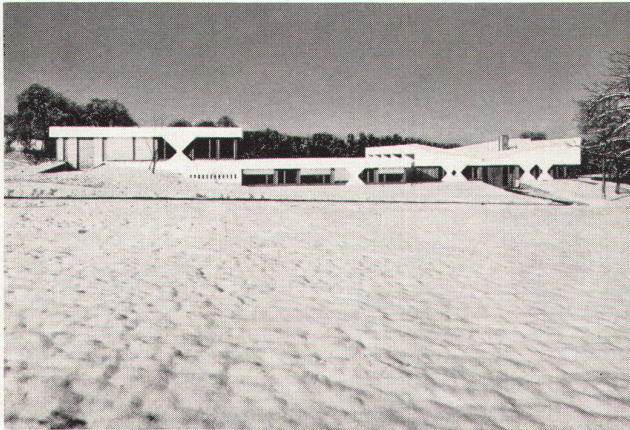
The ETH Library is the provider of the digitised journals. It does not own any copyrights to the journals and is not responsible for their content. The rights usually lie with the publishers or the external rights holders. [See Legal notice.](#)

Download PDF: 21.11.2024

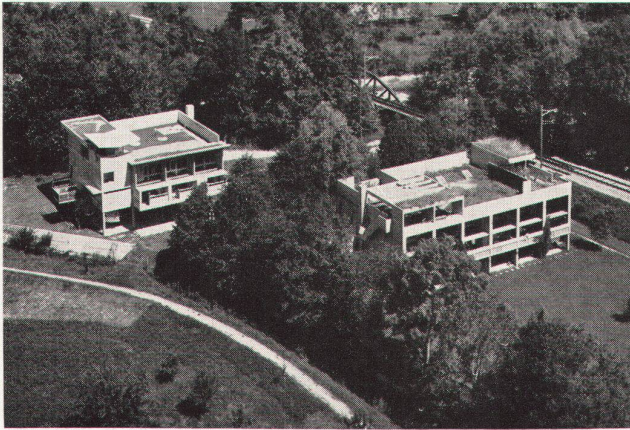
ETH-Bibliothek Zürich, E-Periodica, <https://www.e-periodica.ch>



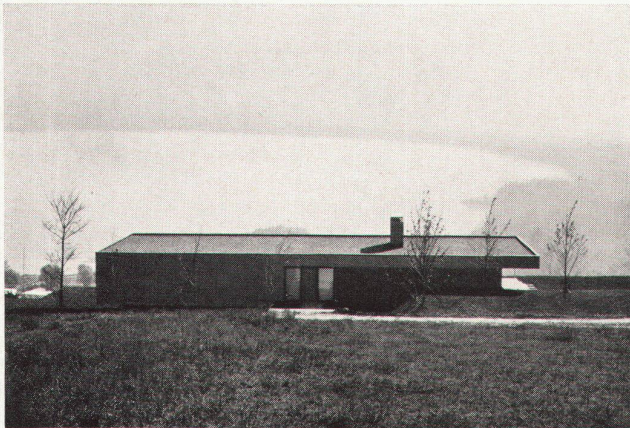
1



2



3



4

Zürich; Jean-Michel Boucharly, 1931, Genf; Heinrich Samuel Senn, 1930, Zürich; Roland Bugnon, 1939, Reußbühl LU; Hansrudolf Imhof, 1935, Brione TI; Philippe Schibig, 1940, Luzern.

Verbände

Neue Mitglieder und Förderer des SWB

Der Zentralvorstand des Schweizerischen Werkbundes hat im Jahr 1963 die folgenden Mitglieder aufgenommen:

Mitglieder

Peter F. Althaus, Konservator, Luzern; Wolfgang Behles, Architekt, Zürich; Rudolf Brennenstuhl, Architekt, Zürich; Erwin Fritz, Architekt, Bern; Samuel Gerber, Architekt, Bern; Carlo Galli, Architekt, Biel; Cédric Guhl, Architekt, Zürich; Rudolf Hanhart, Konservator, St. Gallen; Rolf Hesterberg, Architekt, Bern; Hans Hostettler, Architekt, Bern; Rudolf Hostettler, Typograph und Graphiker, Engelburg; Rolf Keller, Architekt, Zürich; Alfons Keller, Entwerfer, St. Gal-

1 Wolfgang Behles, Zürich. Berghaus in Vorarlberg

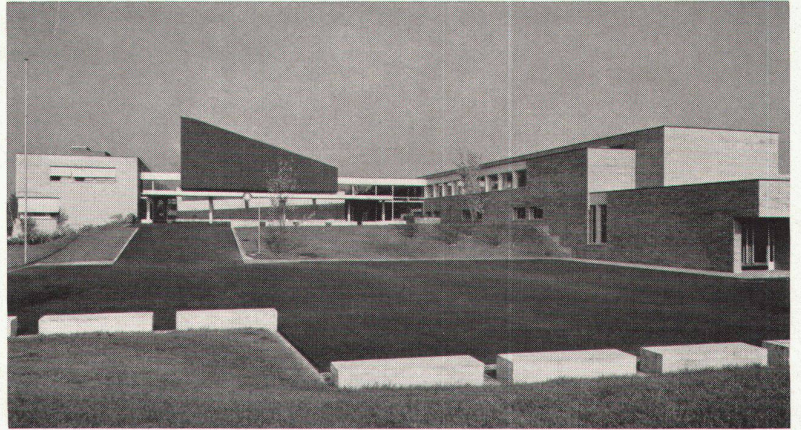
2 Rudolf Brennenstuhl, Zürich. Atelier V. N. Cohen in Gockhausen

3 Atelier 5, Bern (Erwin Fritz, Samuel Gerber, Rolf Hesterberg, Hans Hostettler, Niklaus Morgenthaler, Alfredo Pini, Fritz Thormann, Bern). Reihenhäuser in Flamatt FR

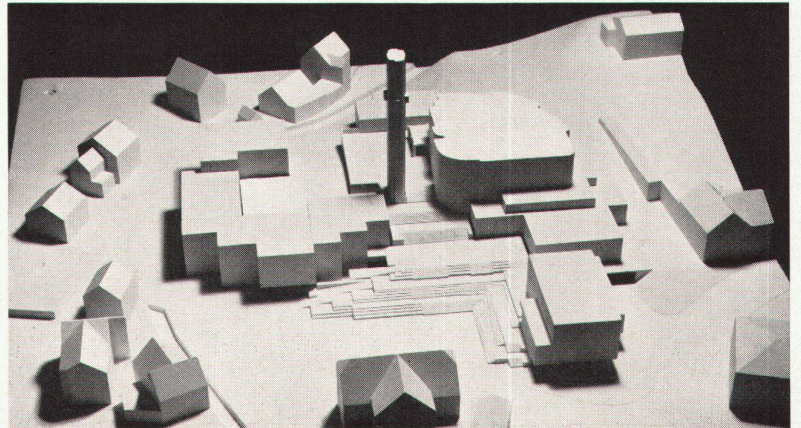
4 Carlo Galli, Biel. Einfamilienhaus am Murtensee

5 Cédric Guhl, Max Lechner, Walter Philipp, Zürich. Sekundarschule in Amriswil

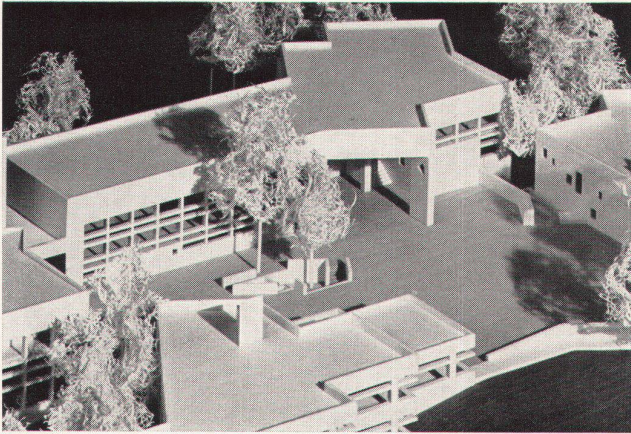
6 Walter Moser, Zürich. Gemeindezentrum und Kirche in Pfäffikon SZ



5



6



7 Rolf Keller, Zürich. Schulhaus Staudenbühl in Zürich-Seebach

13 Fritz Schwarz, Zürich. Grünanlage Heuried in Zürich-Wiedikon

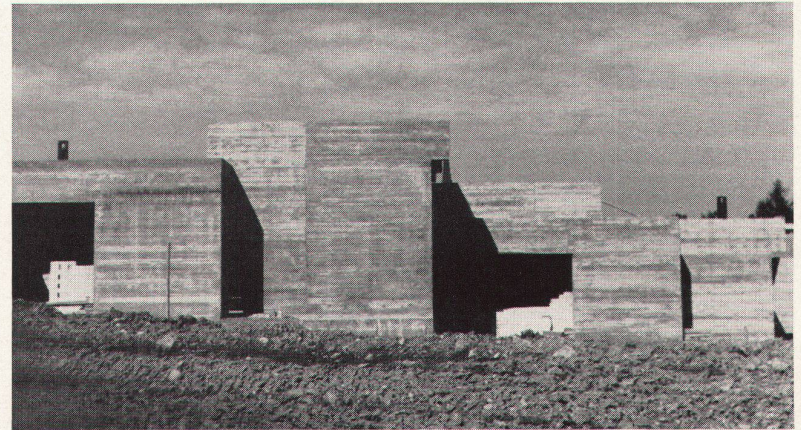
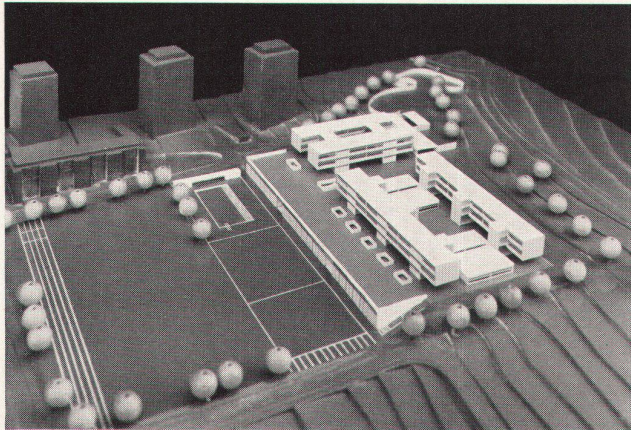
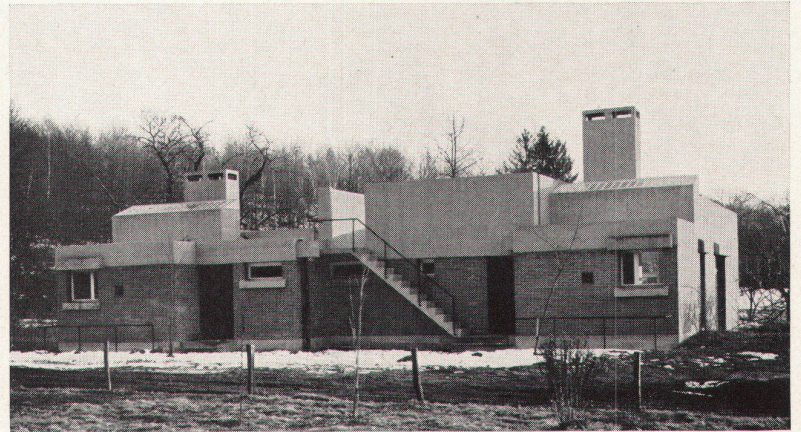
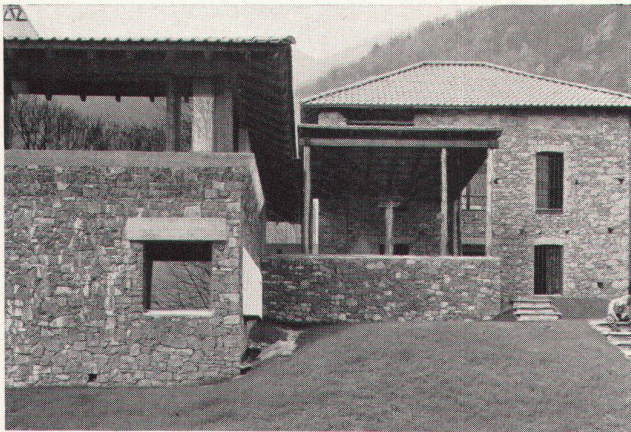
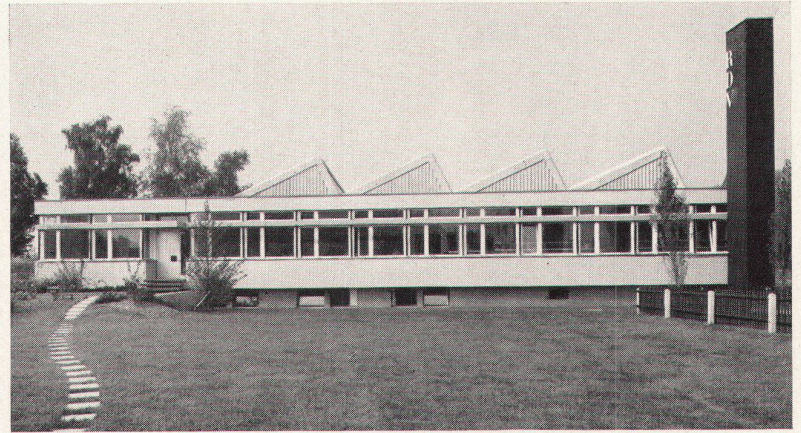
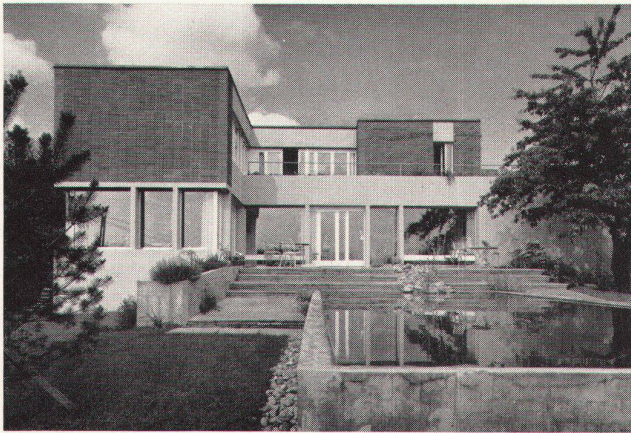
8 Eduard Neuenschwander, Zürich. Einfamilienhaus in der Eierbrecht in Zürich

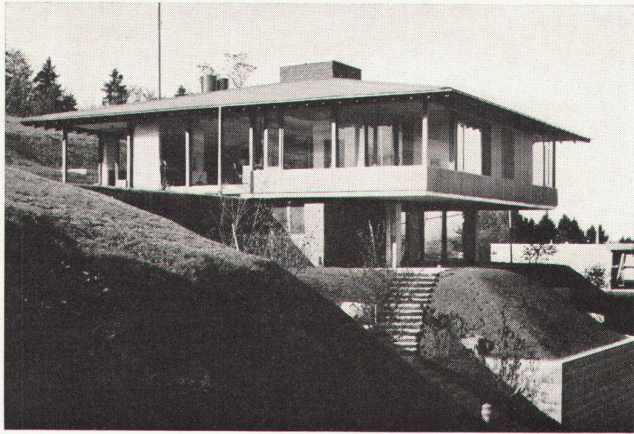
9 Manuel Pauli, Zürich. Haus Dr. Epstein in Migliegla

10 Stefan Sieboth, Derendingen. Wettbewerb Schulhausanlage

11 Hanspeter Nüesch, St. Gallen. Druckerei RDV in Heerbrugg

12 Dolf Schnebli, Agno. Reihenhäuser in Origlio





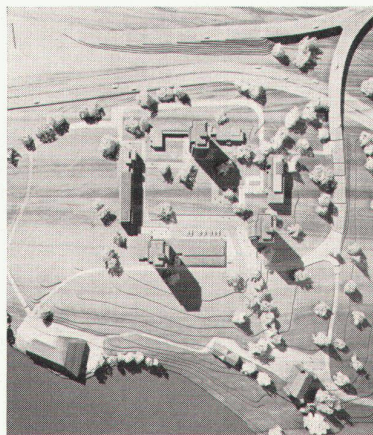
14



18

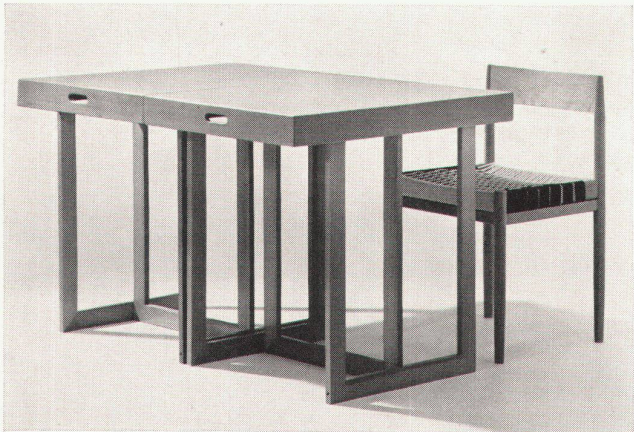


15

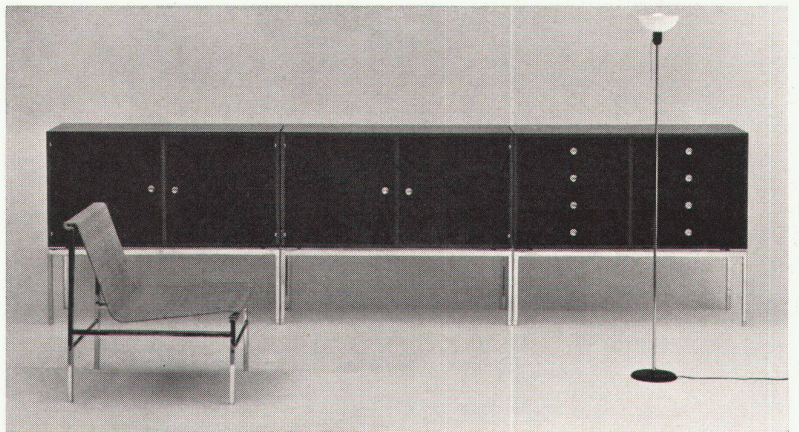


19

len; Max Lechner, Architekt, Zürich; Christian Moser, Photograph, Bern; Walter Moser, Architekt, Zürich; Eduard Neuenschwander, Architekt, Zürich; Hanspeter Nüesch, Architekt, St. Gallen; Manuel Pauli, Architekt, Zürich; Walter Philipp, Architekt, Zürich; Alfredo Pini, Architekt, Bern; Stefan Sieboth, Gestalter, Derendingen; Jakob Schilling, Architekt, Zürich; Dolf Schnebli, Architekt, Agno; Beate Schnitter, Architektin, Zürich; Fritz Schwarz, Architekt, Zürich; Marcel Thoenen, Architekt, Zürich; Fritz Thormann, Architekt, Bern; Rosmarie Tissi, Graphikerin, Zürich; Alain Tschumi, Architekt, Biel; Fred Waldvogel, Pho-



16



20

14 Marcel Thoenen, Zürich. Wohnhaus in Maur

20 Hans Zaugg, Derendingen. Kreisprogramm

15 Jakob Schilling, Zürich. Fünffamilienhaus in Oberrieden

16 Walter Lüscher, Zofingen. Tischli, zerlegbar

17 Fred Waldvogel, Zürich. Ausstellungsplakat Finnland

18 Alain Tschumi, Biel. Kirchgemeindehaus in La Neuveville

19 Willi Walter, Zürich. Seepark in Kreuzlingen (Überbauung in Zusammenarbeit mit Fritz Thoenen und Marcel Thoenen)

Photos: 3 Leonardo Bezzola, Flamatt; 5 Thomas Cugini, Zürich; 6 Erwin Küenzi, Zürich; 7, 19 Peter Grünert, Zürich; 8 Fritz Maurer, Zürich; 11 Pius Rast, St. Gallen; 14 Urs Thoenen, Zürich; 16 Fred Waldvogel, Zollikon; 18 Claude Fleury, Biel

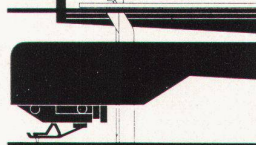


17



21

Wählen Sie Ihren Plattenspieler



Für die vollendete Wiedergabe ist nur der beste Plattenspieler gut genug. Wir führen als spezialisierte Fachgeschäft eine grosse Auswahl erster Markengeräte in den verschiedensten Preisklassen.
Hier einige Beispiele:

- 4-Touren-Plattenspieler auf Sockel für Anschluss an Radio**
 - Bruno PC 3-S, moderne Form, Farben: grau-weiß Fr. 99,-
 - Philips AG 2496, einfacher 4-Touren-Plattenspieler Fr. 65,-
 - Perpetuum-Ebner PE 3420, bewährtes Modell Fr. 99,-
 - Thorens CB 14, Manuel, Schweizer Spitzenprodukt Fr. 100,-
 - Thorens Cadette, gelistet im Preis! Fr. 69,-
- 4-Touren-Plattenspieler im Koffer für Anschluss an Radio**
 - Bruno PC 3-K, Modell mit grosser Leistung Fr. 125,-
 - Dual Party 208, Plattenspieler für hohe Ansprüche Fr. 138,-
 - Philips AG 2210 auf Plastiksockel mit Deckel Fr. 136,-
 - Thorens Cadette, vorliehendes Koffernmodell Fr. 89,-
- 4-Touren-Plattenspieler im Koffer mit Verstärker**
 - Dual RP 901 mit auszeichneter Tonwiedergabe Fr. 289,-
 - Dual Party 285-V, mit Hochtonregulierung Fr. 298,-
 - SAR-Baumton, das Volksmotiv zum niedrigen Preis Fr. 98,-
 - Meridian NG 1360, mit Kunststoffüberzug Fr. 230,-
 - Perpetuum-Ebner PE-Musical V-2, handlicher, niedriger Koffer Fr. 235,-
 - Perpetuum-Ebner PE-Musical V-3 «de Luxe» Fr. 298,-
 - Philips AG 9146, sensationell in Leistung und Preis Fr. 185,-
 - Philips AG 9189, mit 3-Watt-Verstärker und Speziallautsprecher Fr. 298,-
 - Thorens CB 14 804, hochwertiger 4-Tourenapparat Fr. 320,-
- 4-Touren-Plattenspieler im Koffer mit Verstärker und automatischem Plattenspieler für 10 Platten**
 - Dual Party 1003-V, höchster Komfort Fr. 338,-
 - Meridian AG 9162, im vornehmsten Klang Fr. 345,-
 - Murphy A-316 G, der Hi-Fi-Plattenspieler aus USA Fr. 345,-
 - Frankie A-110, der neuesten technischen Eindeckungs-Apparat Fr. 329,-
- 45-Touren-Plattenspieler**
 - Philips AG 9123, Batterie-Photo-Koffer-Automat Fr. 228,-
 - Philips AG 2100, Mignon, für Anschluss an Radio Fr. 85,-

Grammo-Studio Bahnhofstrasse 74 Zürich 1
Ecke Uranastrasse
Telefon 051 252323

22

21 Christian Moser, Bern. Werbephoto
22 Rosmarie Tissi, Zürich. Grammo-Studio Zürich

tograph, Zürich; Willi Walter, Architekt, Zürich; Hans Zaugg, Gestalter, Derendingen; Walter Lüscher, Innenarchitekt, Zofingen.

Förderer
Armaturenfabrik Wallisellen AG, Wallisellen; Georg Cavelti, Zürich; Hildegard Kronenberger, Journalistin, Luzern; Lar-

sen-International, Zürich; Hermann Miller AG, Basel; Prof. Hans Schäublin, Zeichenlehrer, Littau; Theodor Schlatter & Co. AG, St. Gallen; Sibler AG, Zürich; Will Sutter, Graphiker, Boniswil; Frau Dr. Emma von Wartburg, Luzern.

Der Schweizerische Werkbund Mitglied des ICSID

ICSID ist die Abkürzung für «International Council of Societies of Industrial Design»; es handelt sich also um einen internationalen Zusammenschluss von Organisationen, welche der Förderung der «industriellen Formgebung» dienen. ICSID wurde 1955 gegründet und führte bisher drei Kongresse durch. Im Anschluss an den jüngsten Kongress, der im Sommer 1963 in Paris stattfand, meldete der Schweizerische Werkbund seine Mitgliedschaft an. Als Mitgliedorganisation wird sich der SWB im Jahr 1965 am Kongress in Wien beteiligen, wo ebenfalls wiederum eine internationale Schau über neueste Realisierung der «industriellen Formgebung» eingerichtet wird.

Neuer Präsident des Œuvre

An der letzten Generalversammlung in Murten wurde anstelle des abtretenden Präsidenten Pierre Monnerat, Lausanne, Philippe Joye, Prokurist der Firma Telko in Freiburg, zum Präsidenten des Œuvre gewählt.

Totentafel

† **Antoine Leclerc, architecte FAS**

Né en 1874, issu d'une vieille famille genevoise, Antoine Leclerc a brillamment réussi ses études à Paris, à l'Ecole Nationale des Beaux-Arts. Il avait ensuite collaboré à plusieurs agences d'architecture de Paris. Puis il a fondé son bureau à Genève où il a pratiqué pendant de longues années. Il a participé à de nombreux concours dans cette première partie de notre siècle et en avait été à plusieurs reprises le lauréat. On lui doit à Genève une grande école urbaine, celle de l'Avenue du Mail. Mais sa principale activité s'était concentrée dans la réalisation, pour des clients privés, de villas et maisons bourgeoises. L'œuvre est également enrichie

de plusieurs temples et salles paroissiales. Il était le contemporain de cette belle phalange, si vivante, de ce groupe d'architectes genevois dont le rayonnement et les opinions si caractéristiques constituaient un enrichissement de la cité. Qu'il suffise, à ce titre, de citer le Prof. Baudin, Maurice Braillard, John Torcapel, Alexandre Camoletti, etc. Dans l'enseignement, notamment, leur influence s'est largement fait sentir et a été combien bénéfique. Mort à près de 90 ans, notre Confrère Leclerc, depuis quelques années, avait sensiblement diminué son activité d'architecte, tout en continuant à s'intéresser aux problèmes de sa profession. Son atelier d'architecture continue du reste son activité grâce à M^{lle} Leclerc, sa fille. Sous un abord qui paraissait réservé, voir même quelquefois distant, notre Confrère, tendant toujours à un sens d'objectivité rare, forçait rapidement le respect, puis la sympathie, et pour quelques rares confrères, suivait encore une réelle et chaude amitié. C'est un représentant d'une époque qui a doté Genève de belles réalisations, qui disparaît, et que la Section genevoise de la FAS regrette profondément.

Marc-J. Saugey

Jean-Paul Samson †

Am 4. Januar ist in Zürich im 69. Altersjahr Jean-Paul Samson, der französische Dichter und Übersetzer, gestorben. Auch das WERK verliert in ihm einen langjährigen Mitarbeiter und Freund. Samsons Beitrag zu unserer Zeitschrift mag äußerlich – neben seiner Lyrik, seiner Herausgabe der literarisch-kulturkritischen Zeitschrift «Témoins», seinen Übersetzungen von Werken Silones, Ernst Tollers, auch Goethes (der «Römischen Elegien») – nebensächlicher Art erscheinen, wie auch sein Name in ihr nicht in Erscheinung trat: bei der Einführung der fremdsprachigen Bildlegenden im WERK übernahm Samson deren Übersetzung ins Französische, zuerst für das ganze Heft, seit einigen Jahren allein für den Kunstteil; er kontrollierte die französischen Texte und kondensierte die Beiträge als französische Résumés. Aber auch dieser Nebenarbeit galten die hohen Ansprüche, die er an jede seiner Äusserungen stellte. Die strenge geistige Schulung des Franzosen äuferte sich im gesteigerten Verantwortungsgefühl der Sprache gegenüber; sie zeigte sich in der cartesianisch scharfen Kritik gegenüber den gefühlsmäßigen Verschwommenheiten deutschsprachiger Mitarbei-