

Zeitschrift: Das Werk : Architektur und Kunst = L'oeuvre : architecture et art
Band: 51 (1964)
Heft: 5: Bescheidene Einfamilienhäuser - nicht bewilligungspflichtig

Artikel: Reiheneinfamilienhäuser in Aarau
Autor: [s.n.]
DOI: <https://doi.org/10.5169/seals-39677>

Nutzungsbedingungen

Die ETH-Bibliothek ist die Anbieterin der digitalisierten Zeitschriften. Sie besitzt keine Urheberrechte an den Zeitschriften und ist nicht verantwortlich für deren Inhalte. Die Rechte liegen in der Regel bei den Herausgebern beziehungsweise den externen Rechteinhabern. [Siehe Rechtliche Hinweise.](#)

Conditions d'utilisation

L'ETH Library est le fournisseur des revues numérisées. Elle ne détient aucun droit d'auteur sur les revues et n'est pas responsable de leur contenu. En règle générale, les droits sont détenus par les éditeurs ou les détenteurs de droits externes. [Voir Informations légales.](#)

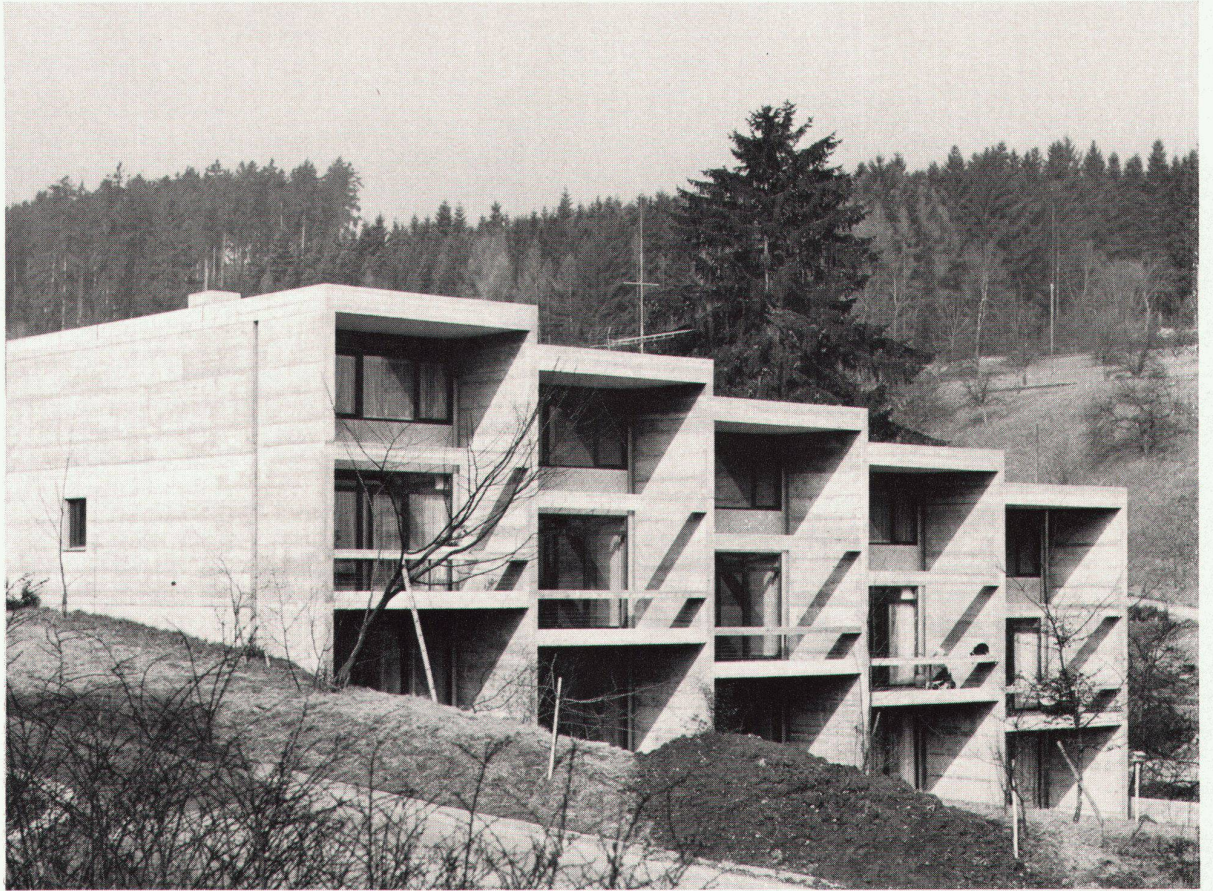
Terms of use

The ETH Library is the provider of the digitised journals. It does not own any copyrights to the journals and is not responsible for their content. The rights usually lie with the publishers or the external rights holders. [See Legal notice.](#)

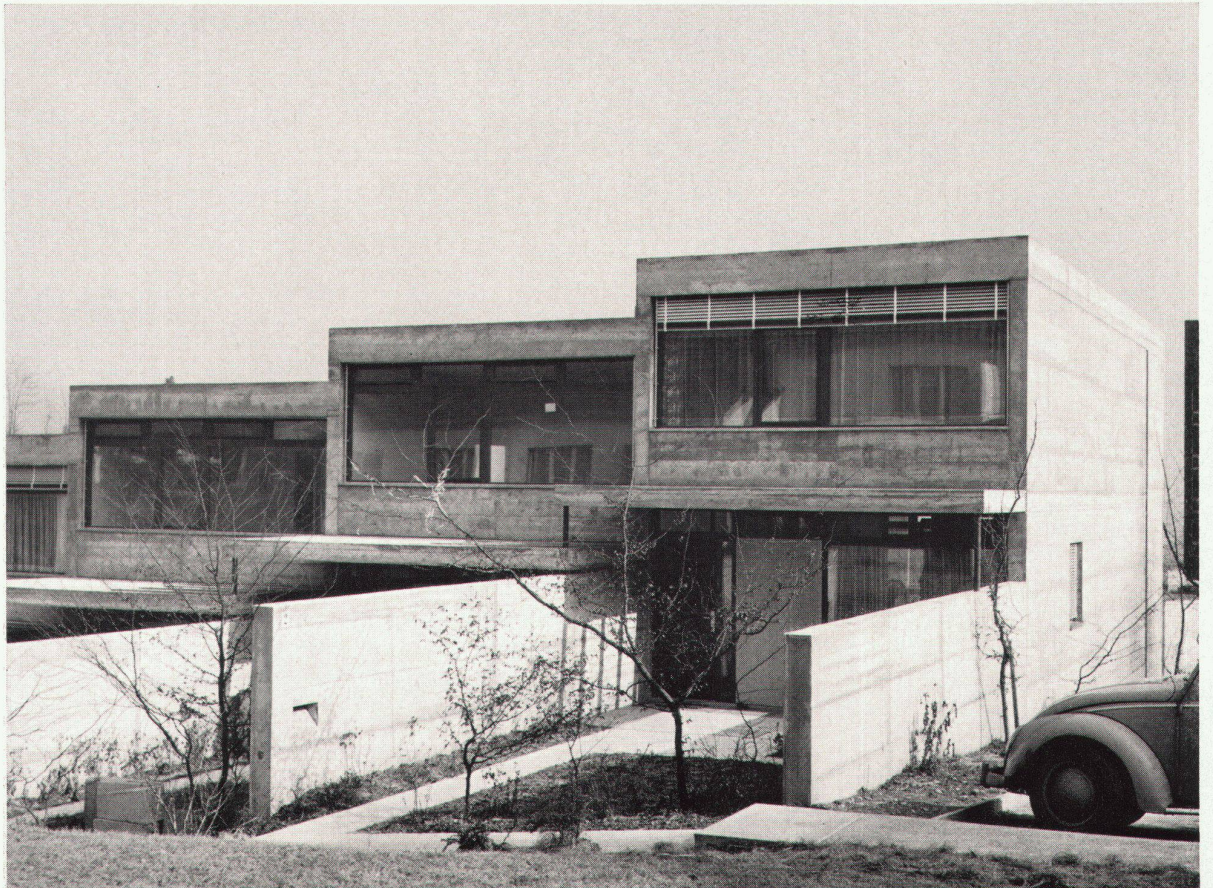
Download PDF: 01.02.2025

ETH-Bibliothek Zürich, E-Periodica, <https://www.e-periodica.ch>

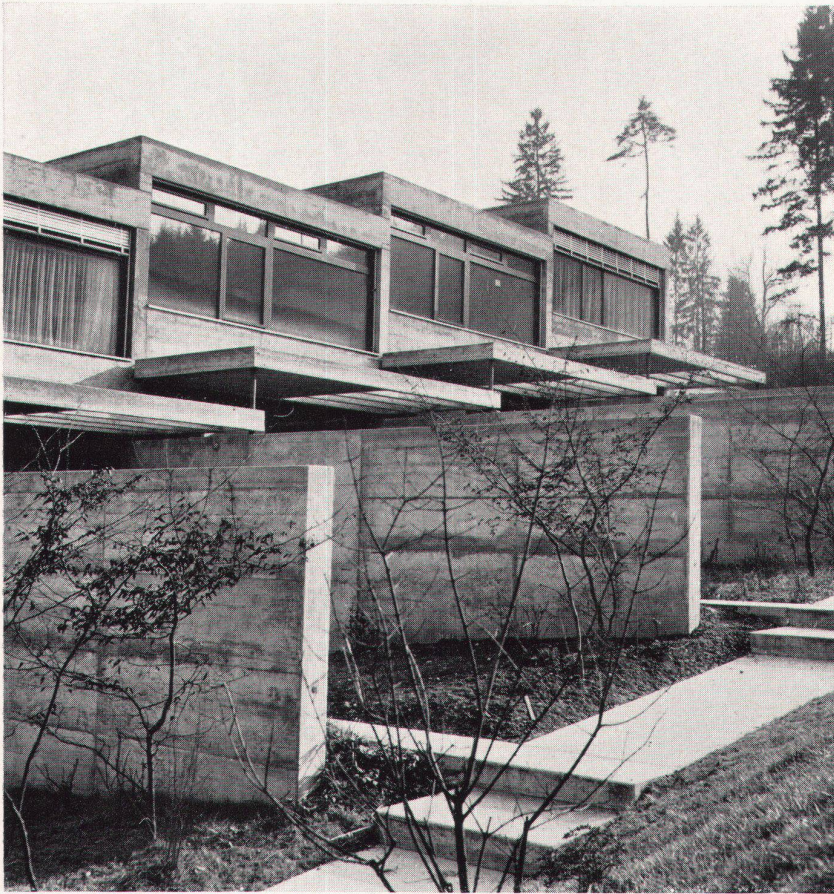
Reiheneinfamilienhäuser in Aarau



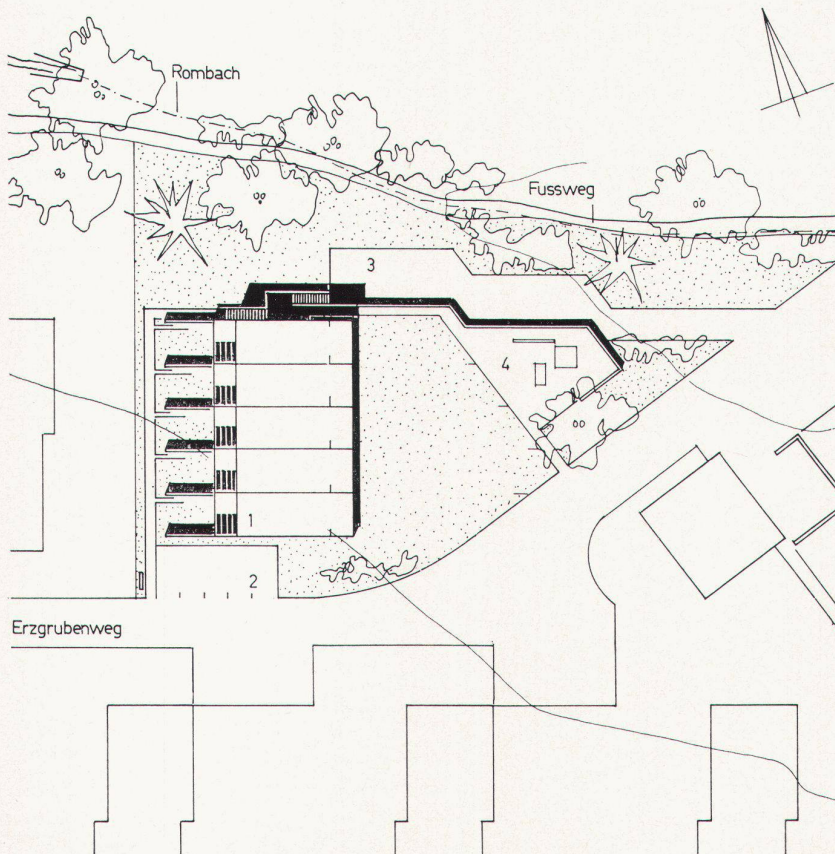
1



2



3



4

1961/62. Architekt: Hans Zangger, Zürich
Mitarbeiter: G. M. Bassin

Die Einfamilienhausgruppe im Rombachtälili liegt ungefähr 1 km nördlich des Stadtzentrums von Aarau, in einer zweigeschossigen Wohnzone. Das gegen Norden und Osten stark fallende Baugrundstück gewährt einen reizvollen Ausblick ins tiefer gelegene, weite Aaretal.

Fünf Familien mit bis zu drei Kindern sollen innerhalb dieser Bauaufgabe eine Wohngemeinschaft bilden können. Die Gesamtgrundfläche der zwei Wohngeschosses durfte jedoch 445 m² nicht überschreiten.

Die mit dem Gelände nach Norden abgestuften fünf gleichen Reiheneinfamilienhäuser werden von Westen auf Wohngeschosshöhe über einen von der Straße wegführenden Fußweg und über die den Häusern vorgelagerten Eingangshöfe betreten. Die tiefer gelegenen Garagen und ihre eigene Zufahrt berühren die Wohnzonen nicht.

Im Gegensatz zu den seitlichen, bei einem Reihnhaus notwendigerweise geschlossenen Trennwänden sind die innern und äußern raumbegrenzenden Elemente in Ost-West-Richtung sehr transparent gestaltet. Die dadurch entstehenden Durchdringungen, der westlich vorgelagerte Eingangshof und andererseits die Loggiaverbindung sollen die beschränkte Grundflächenbegrenzung weniger spürbar werden lassen. Offene Treppenverbindungen zu den Schlafräumen im Obergeschoß und zum Bastelraum im Untergeschoß helfen ebenfalls mit, den Wohnraum zu erweitern.

Dem Bastelraum ist, im ostseitig ebenerdigen Untergeschoß, ein gedeckter Gartensitzplatz, der Wohngarten und der gemeinsame Kinderspielplatz auf dem Garagedach vorgelagert. Die Häuser wurden in roh belassenem Beton erstellt. Für die Betonsichtflächen wurden ausschließlich gewöhnliche Schalplatten verwendet. Die 20 cm starken Innenwände in Beton wurden teilweise verputzt. Die Eisenbetondecken sind im Wohngeschoß mit Holztafer, im Schlafgeschoß mit Holzfaserplatten verkleidet.

Die Kosten pro Haus mit einer Garage betragen samt Landerwerb Fr. 140 000. Der Kubikmeterpreis nach SIA beträgt im Mittel Fr. 131.-.

1
 Ansicht von Südosten
 Vue du sud-est
 View from the southeast

2
 Ansicht von Westen
 Vue de l'ouest
 View from the west

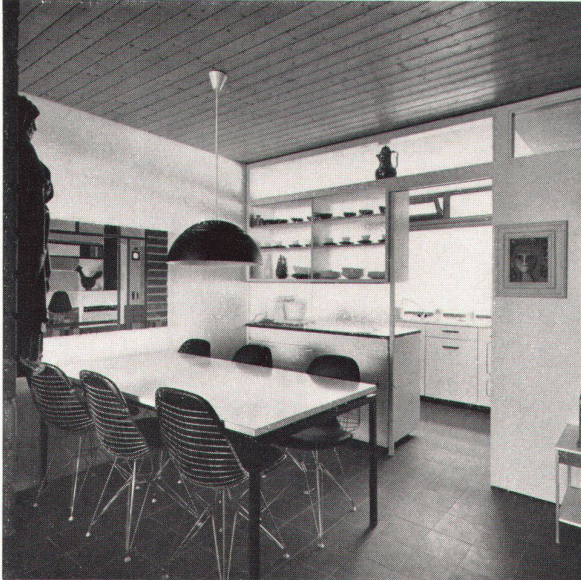
3
 Zugang durch die Gartenhöfe
 Accès côté patios-jardins
 Access through the garden-courtyards

4
 Situation 1 : 750
 Situation
 Site plan

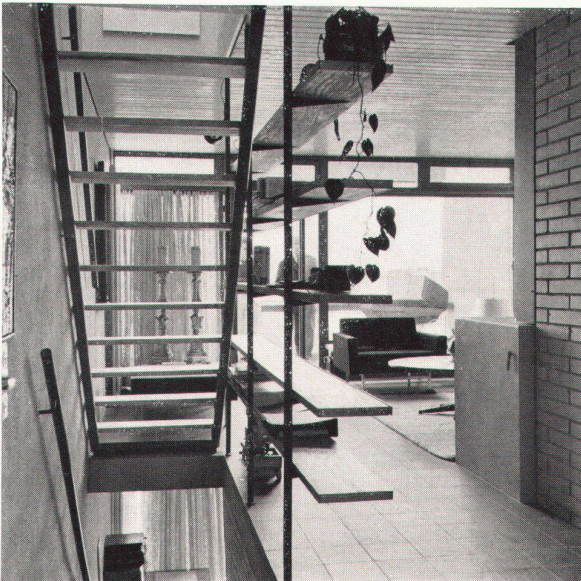
1 Reiheneinfamilienhäuser
2 Parkplatz
3 Garagenvorplatz
4 Kinderspielplatz



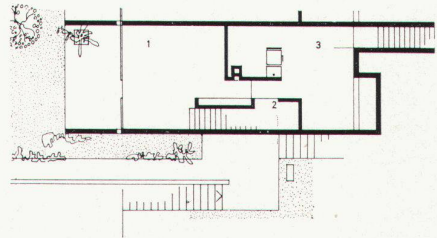
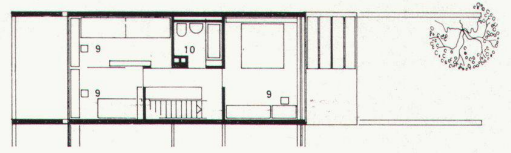
5



6



7



8

5
Blick in den Wohn-Eß-Raum
Vue partielle de la salle à manger-living
View into the dining-cum-living-room

6
Eßplatz
Coin à manger
Dining-corner

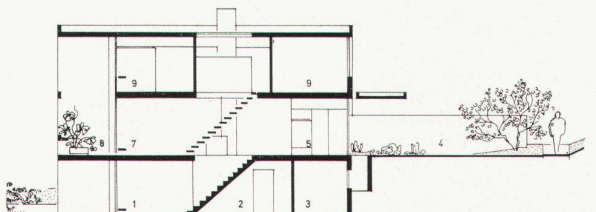
7
Treppe im Wohn-Eß-Raum
Escalier traversant la salle à manger-living-room
Staircase in the dining-cum-living-room

8
Grundrisse Obergeschoß, Wohneschoß und Keller 1 : 300
Plans de l'étage, de l'étage de séjour et de la cave
Groundplans of upper floor, living-room floor and cellar

9
Schnitt
Coupe
Cross-section

- 1 Bastelraum
- 2 Keller
- 3 Heizung, Wasch- und Trockenraum
- 4 Eingangshof
- 5 Hauseingang
- 6 Küche
- 7 Wohn-Eß-Raum
- 8 Loggia
- 9 Schlafzimmer
- 10 Bad

Photos: Fritz Maurer, Zürich



9