

Zeitschrift: Das Werk : Architektur und Kunst = L'oeuvre : architecture et art
Band: 51 (1964)
Heft: 5: Bescheidene Einfamilienhäuser - nicht bewilligungspflichtig

Artikel: Haus S. in Muttenz BL : Architekten Nico Bischoff und Hans Rüegg, Basel
Autor: [s.n.]
DOI: <https://doi.org/10.5169/seals-39683>

Nutzungsbedingungen

Die ETH-Bibliothek ist die Anbieterin der digitalisierten Zeitschriften. Sie besitzt keine Urheberrechte an den Zeitschriften und ist nicht verantwortlich für deren Inhalte. Die Rechte liegen in der Regel bei den Herausgebern beziehungsweise den externen Rechteinhabern. [Siehe Rechtliche Hinweise.](#)

Conditions d'utilisation

L'ETH Library est le fournisseur des revues numérisées. Elle ne détient aucun droit d'auteur sur les revues et n'est pas responsable de leur contenu. En règle générale, les droits sont détenus par les éditeurs ou les détenteurs de droits externes. [Voir Informations légales.](#)

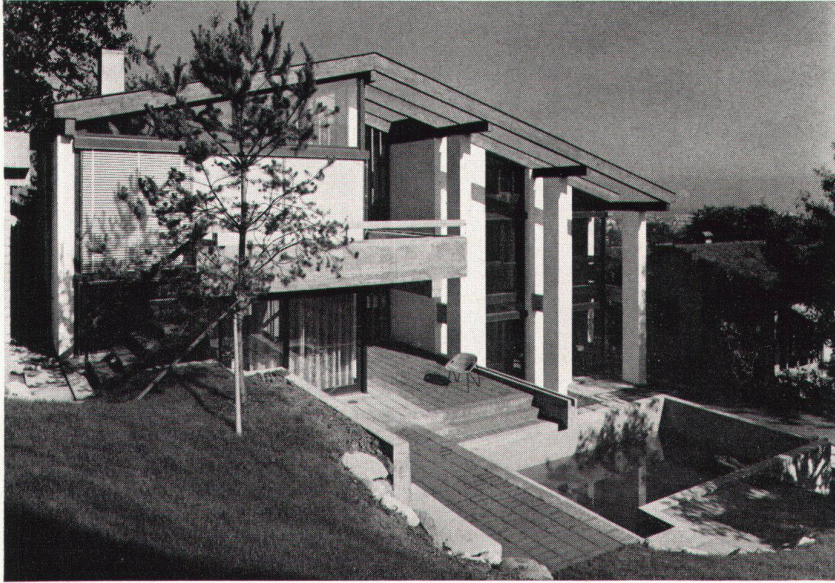
Terms of use

The ETH Library is the provider of the digitised journals. It does not own any copyrights to the journals and is not responsible for their content. The rights usually lie with the publishers or the external rights holders. [See Legal notice.](#)

Download PDF: 30.01.2025

ETH-Bibliothek Zürich, E-Periodica, <https://www.e-periodica.ch>

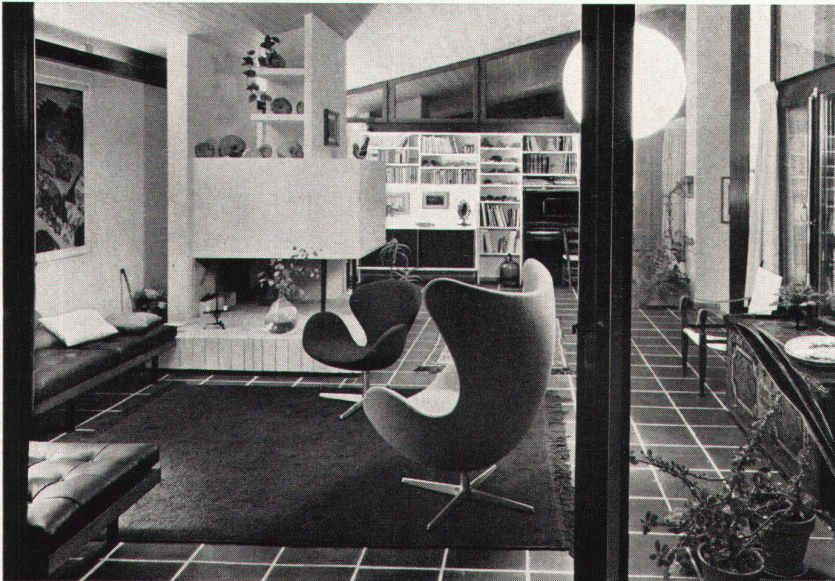
Haus S. in MuttENZ BL



1



2



3

1961/62. Architekten: Nico Bischoff SIA und Hans Rüegg, Basel

Das etwas über 600 m² große Grundstück liegt an einem Osthang, unmittelbar über dem alten Dorfkern von MuttENZ. Die Umgebung ist ziemlich verbaut, gestattet aber dennoch verschiedene reizvolle Durchblicke, die für die Planung ausschlaggebend waren.

Das Haus durfte bei Zweigeschossigkeit nur 92 m² des Grundstückes in Anspruch nehmen. Da trotzdem Räume für eine fünfköpfige Familie untergebracht werden mußten, wurden diese alle, außer dem Wohnraum, so klein wie möglich gehalten.

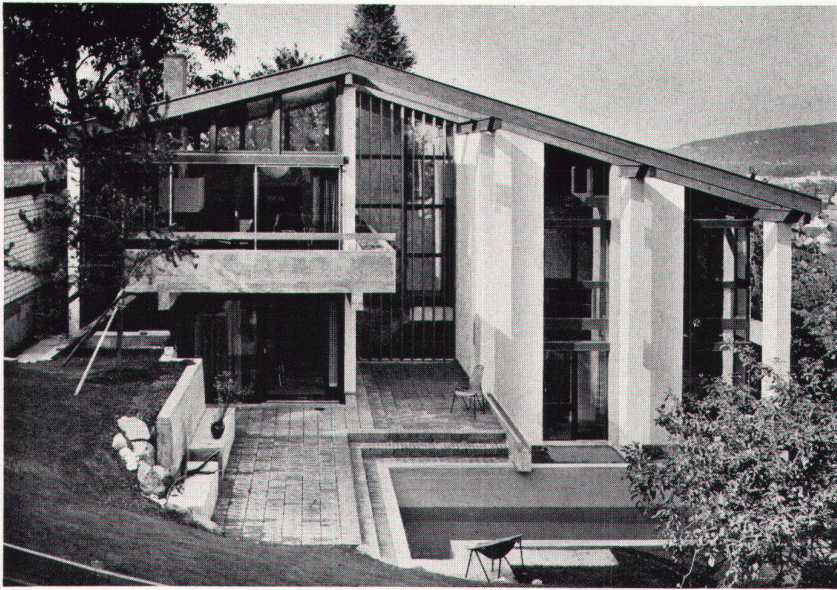
Der Wohnraum befindet sich am höchsten Punkt des Hauses und erhält dadurch Abendsonne sowie einen weiten Blick talwärts in Richtung Basel. Eßraum mit Küche bilden zusammen mit dem eigentlichen Wohngarten und dem Schwimmbassin eine Einheit. Eine weitere Gruppe bilden die Kinderzimmer mit dem Bastelraum und dem unteren Teil des Gartens, in dem ein kleines Planschbecken und ein Sandkasten liegen.

Tragmauern und tragende Mauerpfeiler sind aus Durisol-Mauerwerk, innen wie außen weiß verputzt. Decken und Unterzüge sind in Eisenbeton und nach Möglichkeit als Sichtbeton belassen. Das Dach ist eine Holzkonstruktion mit verschalter Untersicht, mit Pfannenziegeln eingedeckt. Holzfenster mit Isolierverglasung. Bodenbeläge im Untergeschoß durchwegs rote Tonplatten, im Wohnraum Manganklinker und im oberen Schlafteil Spannteppich.

1
Gesamtansicht mit Schwimmbad
Vue générale avec piscine
Assembly view with swimming-pool

2
Blick von Süden
Vue du sud
View from the south

3
Blick in den Wohnraum
Vue de la salle de séjour
View into the living-room



4

4 Südseite bei Tag
Face sud, vue prise à la lumière du jour
South face by day

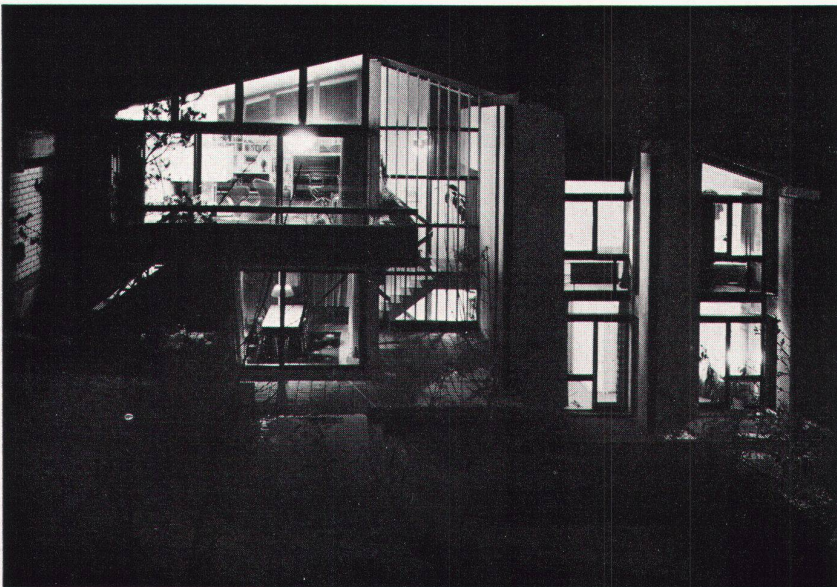
5 Südseite bei Nacht
Face sud, vue nocturne
South face by night

6 Grundriß Untergeschoß 1:400
Plan du sous-sol
Basement-floor plan

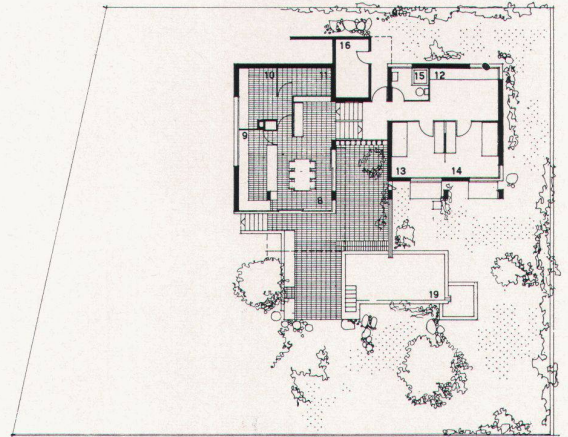
7 Grundriß Obergeschoß
Plan de l'étage
Upper-floor plan

8 Schnitt
Coupe
Cross-section

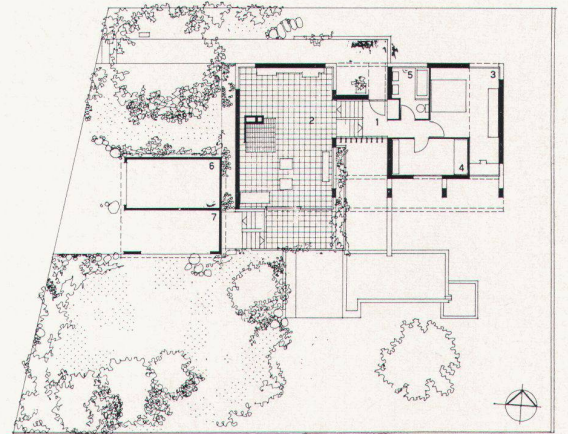
Photos: Wittwer, Binningen



5

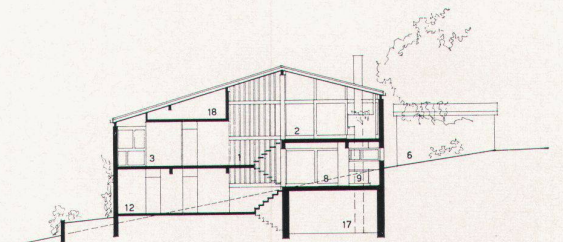


6



7

- 1 Eingang
- 2 Wohnraum
- 3 Elternzimmer mit Arbeitsplatz
- 4 Kinderzimmer
- 5 Bad
- 6, 7 Garagen
- 8 Eßplatz
- 9 Küche
- 10 Bügelzimmer mit Waschmaschine
- 11 Vorräte
- 12 Bastelraum
- 13, 14 Kinderzimmer
- 15 Kinderbad
- 16 Geräte
- 17 Keller, Heizung und Luftschutz
- 18 Abstellraum
- 19 Bassin



8