

Zeitschrift: Das Werk : Architektur und Kunst = L'oeuvre : architecture et art
Band: 52 (1965)
Heft: 10: Einfamilienhäuser

Artikel: Einfamilienhaus in Oberrüttenen SO : 1962. Architekten Otto Sperisen SIA und Hansjörg Sperisen, Solothurn
Autor: [s.n.]
DOI: <https://doi.org/10.5169/seals-40523>

Nutzungsbedingungen

Die ETH-Bibliothek ist die Anbieterin der digitalisierten Zeitschriften. Sie besitzt keine Urheberrechte an den Zeitschriften und ist nicht verantwortlich für deren Inhalte. Die Rechte liegen in der Regel bei den Herausgebern beziehungsweise den externen Rechteinhabern. [Siehe Rechtliche Hinweise.](#)

Conditions d'utilisation

L'ETH Library est le fournisseur des revues numérisées. Elle ne détient aucun droit d'auteur sur les revues et n'est pas responsable de leur contenu. En règle générale, les droits sont détenus par les éditeurs ou les détenteurs de droits externes. [Voir Informations légales.](#)

Terms of use

The ETH Library is the provider of the digitised journals. It does not own any copyrights to the journals and is not responsible for their content. The rights usually lie with the publishers or the external rights holders. [See Legal notice.](#)

Download PDF: 21.11.2024

ETH-Bibliothek Zürich, E-Periodica, <https://www.e-periodica.ch>

Einfamilienhaus in Oberrüntenen SO

1962. Architekten: Otto Sperisen SIA und Hansjörg Sperisen, Solothurn

Das Haus liegt in einer einzigartig schönen Gegend am Fuße des Weißensteins mit Aussicht über das ganze Mittelland. Für die Gestaltung war die Umgebung sehr maßgebend. Blaugrauer Jurawald, durchzogen von bizarren Felswänden, bildet die natürliche Kulisse des steil nach Süden abfallenden Baugeländes. Das alleinstehende Haus gliedert sich grundrißlich und kubisch in drei zusammenhängende Teile: den Wohnteil mit Eingangshalle, Küche, Eß- und Wohnzimmer gegen Süden und Westen, gegen Osten die beiden Schlafzimmer mit Bad der Eltern und im Obergeschoß, über die Galerie erreichbar, die drei Kinderzimmer mit WC und Bad.

Im Untergeschoß sind zwei Garagen, Waschküche, Heizung, Tankraum und Keller sowie Bastelraum ausgebaut.

Von außen in Erscheinung tretende Materialien sind Natursteinmauerwerk aus Solothurner Kalkstein, verputzte Backsteinwände und grauer Eternitschiefer. Im Innern sind die Dachneigungen überall erkennbar. Die Holzkonstruktion des Daches wurde mit Tannenriemen oder mit verputzten Isolationsplatten verkleidet. Für die Böden wurde Naturstein, Spannteppich und Kunststoff verwendet. Die Wände sind verputzt oder tapeziert.



1

1
Das Haus im Gelände
La maison dans son paysage
House with surrounding landscape



2

2
Gesamtansicht von Westen
Vue d'ensemble de l'ouest
General view from the west

3
Blick von Südwesten mit Steinplastik
Vue du sud-ouest avec sculpture en pierre
View from the southwest with stone sculpture

4
Schnitt
Coupe
Cross-section

5
Grundriß Obergeschoß
Plan de l'étage
Upper floor plan

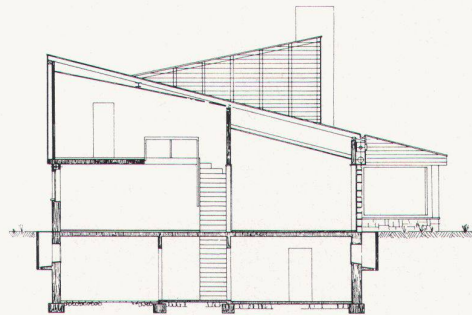
- 1 Luftraum
- 2 Galerie
- 3 WC
- 4 Bad
- 5 Kinderschlafzimmer
- 6 Terrasse
- 7 Estrich
- 8 Wäscheabwurf

6
Grundriß Erdgeschoß ca. 1 : 250
Plan du rez-de-chaussée
Groundfloor plan

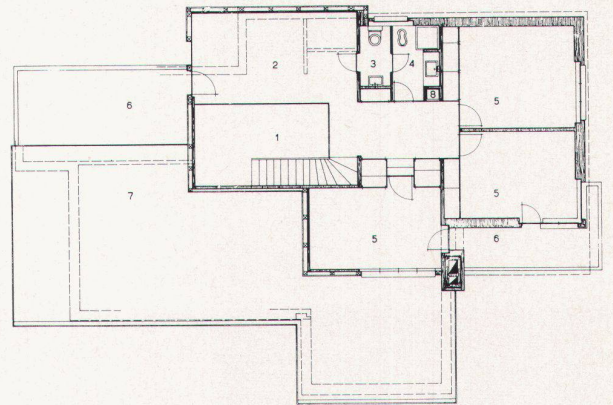
- 2 Eingang
- 3 Halle
- 4 Küche
- 5 Eßzimmer
- 6 Wohnzimmer
- 7 WC
- 8 Bad
- 9 Zimmer Dame
- 10 Zimmer Herr
- 11 Gedeckter Eßplatz
- 12 Abfahrt zu Garagen



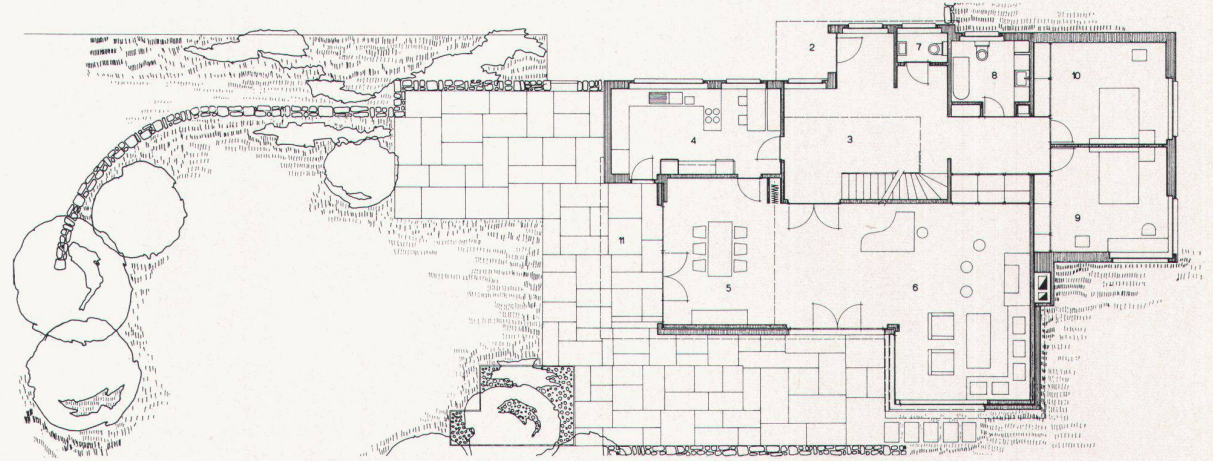
3



4



5



6