

**Zeitschrift:** Das Werk : Architektur und Kunst = L'oeuvre : architecture et art  
**Band:** 53 (1966)  
**Heft:** 8: Schulhäuser - Kindergärten

**Artikel:** Wettbewerbsprojekt für einen Kindergarten in Viganello : Verfasser : Aurelio Galfetti SIA, Flora Ruchat und Ivo Trümpy, Bedano  
**Autor:** [s.n.]  
**DOI:** <https://doi.org/10.5169/seals-41234>

### **Nutzungsbedingungen**

Die ETH-Bibliothek ist die Anbieterin der digitalisierten Zeitschriften. Sie besitzt keine Urheberrechte an den Zeitschriften und ist nicht verantwortlich für deren Inhalte. Die Rechte liegen in der Regel bei den Herausgebern beziehungsweise den externen Rechteinhabern. [Siehe Rechtliche Hinweise.](#)

### **Conditions d'utilisation**

L'ETH Library est le fournisseur des revues numérisées. Elle ne détient aucun droit d'auteur sur les revues et n'est pas responsable de leur contenu. En règle générale, les droits sont détenus par les éditeurs ou les détenteurs de droits externes. [Voir Informations légales.](#)

### **Terms of use**

The ETH Library is the provider of the digitised journals. It does not own any copyrights to the journals and is not responsible for their content. The rights usually lie with the publishers or the external rights holders. [See Legal notice.](#)

**Download PDF:** 06.02.2025

**ETH-Bibliothek Zürich, E-Periodica, <https://www.e-periodica.ch>**

## Wettbewerbsprojekt für einen Kindergarten in Viganello

**Verfasser: Aurelio Galfetti SIA, Flora Ruchat und Ivo Trümpy, Bedano**

Der Wettbewerb verlangte einen städtebaulichen Vorschlag für ein Schulzentrum in Viganello. Infolgedessen entwickelte sich das Projekt aus einem Erschließungsprinzip im Innern des Gebäudes, das von dem tangentialen Fußweg längs des Geländes ausging. An den beiden Enden betreten die Kinder aus den zwei voneinander abgesetzten Teilen der Gemeinde das Gelände auf verschiedenem Niveau.

Längs dieser Verkehrsachse entwickelt sich der Bau mit sechs Kindergärten, welche in drei Gruppen das reichbewachsene Gelände aufteilen. Jede Einheit besteht aus zwei unabhängigen Abteilungen mit Schulraum, Hofraum, Garderobe, dazu gemeinsamem Spielzimmer, Treppe und Eßraum. Die drei Schlafräume bilden den Kern der Gruppe und stehen deshalb in Verbindung mit der Halle. Die Eßräume und die Küche liegen im oberen Geschosß und bilden das Dach der Eingangshalle.

Konstruktion: Tragwände und Stützen in Backstein. Bedachung mit halbkreisförmigen Elementen.

**1**  
Schnitt 1-1  
Coupe 1-1  
Cross-section 1-1

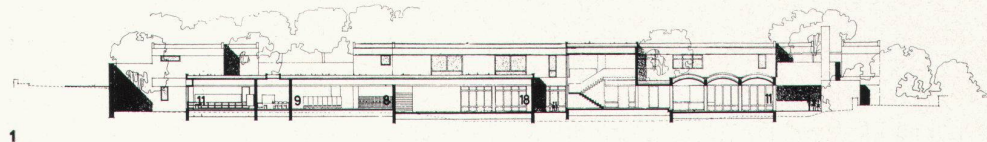
**2**  
Schnitt 2-2  
Coupe 2-2  
Cross-section 2-2

**3**  
Schnitt 4-4  
Coupe 4-4  
Cross-section 4-4

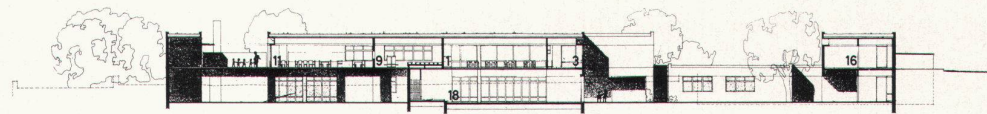
**4**  
Schnitt 6-6  
Coupe 6-6  
Cross-section 6-6

**5**  
Grundriß Obergeschoß ca. 1:700  
Plan de l'étage  
Upper-floor plan

**6**  
Grundriß Erdgeschoß  
Plan du rez-de-chaussée  
Groundfloor plan



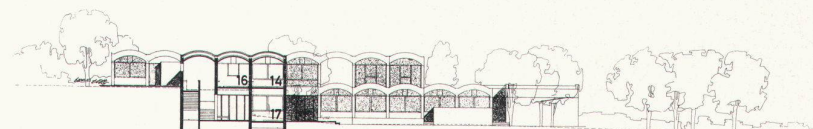
1



2

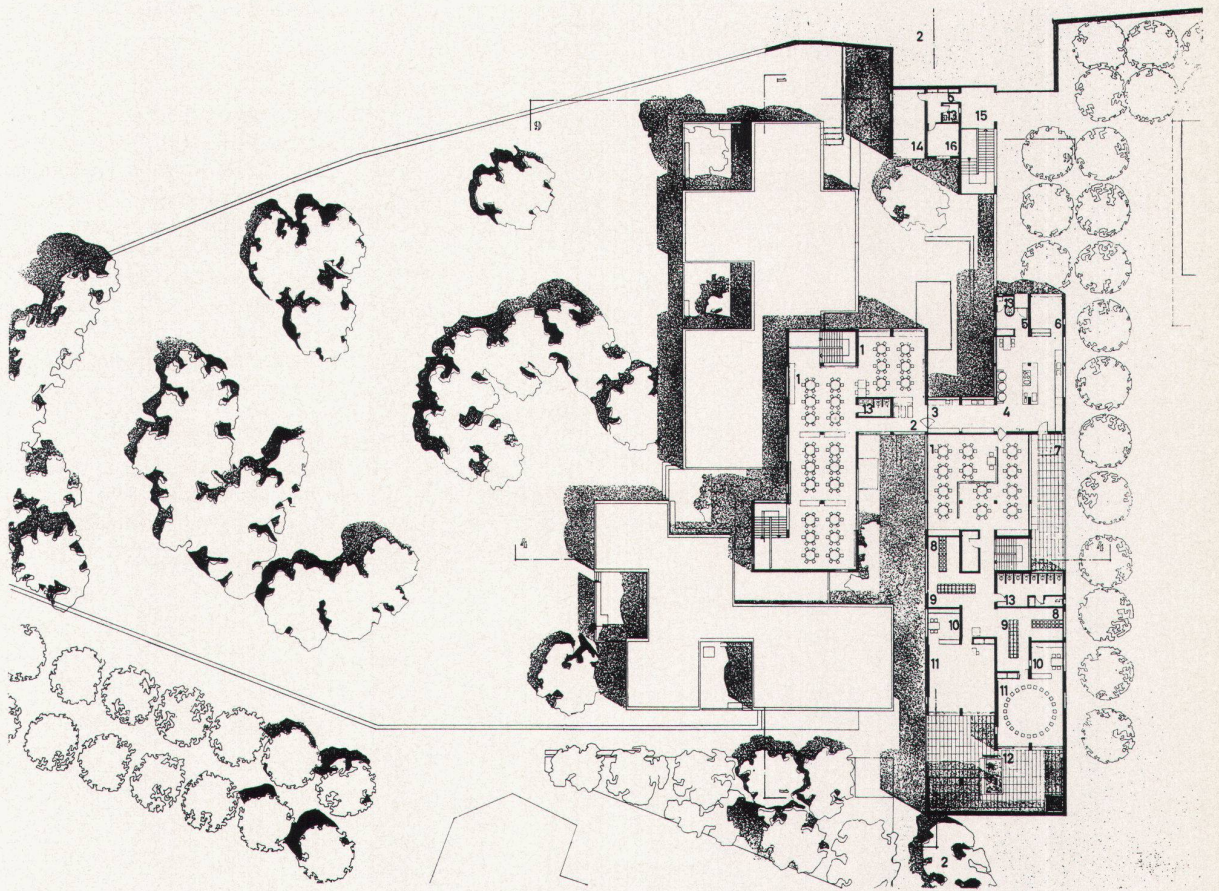


3

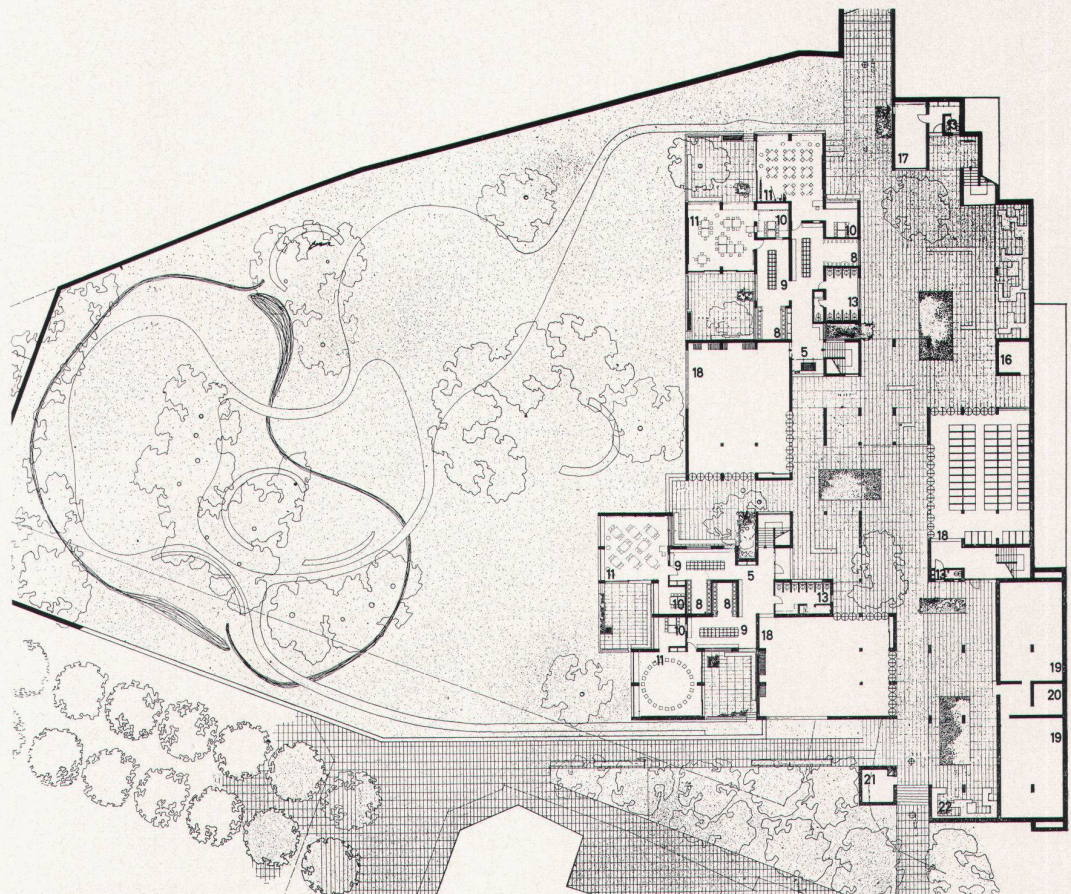


4





5



- 1 Eßraum
- 2 Anrichte
- 3 Geschirrspülraum
- 4 Küche
- 5 Eingang
- 6 Waschküche
- 7 Hof
- 8 Waschraum
- 9 Garderobe
- 10 Nische
- 11 Gruppenraum
- 12 Terrasse
- 13 WC
- 14 Arzt
- 15 Gedeckter Hof
- 16 Ruherraum
- 17 Lehrerzimmer
- 18 Saal
- 19 Luftschutzraum
- 20 Desinfektion
- 21 Heizung
- 22 Labyrinth

6