

Zeitschrift: Das Werk : Architektur und Kunst = L'oeuvre : architecture et art
Band: 53 (1966)
Heft: 11: Bauten für Wissenschaft, Verwaltung, Geschäft

Artikel: Royal College of Physicians St. Andrew's Place, London : Architekten
Denys Lasdun & Partners

Autor: [s.n.]

DOI: <https://doi.org/10.5169/seals-41280>

Nutzungsbedingungen

Die ETH-Bibliothek ist die Anbieterin der digitalisierten Zeitschriften. Sie besitzt keine Urheberrechte an den Zeitschriften und ist nicht verantwortlich für deren Inhalte. Die Rechte liegen in der Regel bei den Herausgebern beziehungsweise den externen Rechteinhabern. [Siehe Rechtliche Hinweise.](#)

Conditions d'utilisation

L'ETH Library est le fournisseur des revues numérisées. Elle ne détient aucun droit d'auteur sur les revues et n'est pas responsable de leur contenu. En règle générale, les droits sont détenus par les éditeurs ou les détenteurs de droits externes. [Voir Informations légales.](#)

Terms of use

The ETH Library is the provider of the digitised journals. It does not own any copyrights to the journals and is not responsible for their content. The rights usually lie with the publishers or the external rights holders. [See Legal notice.](#)

Download PDF: 30.01.2025

ETH-Bibliothek Zürich, E-Periodica, <https://www.e-periodica.ch>

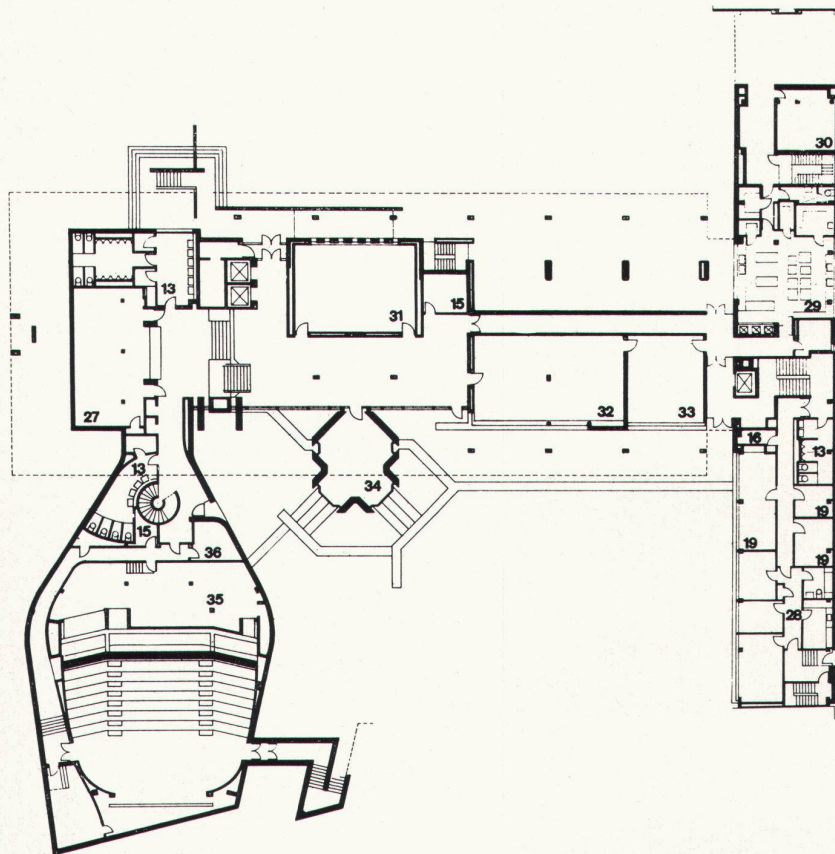
Royal College of Physicians, St. Andrew's Place, London

Architekten: Denys Lasdun & Partners, London
Ingenieure: Ove Arup & Partners

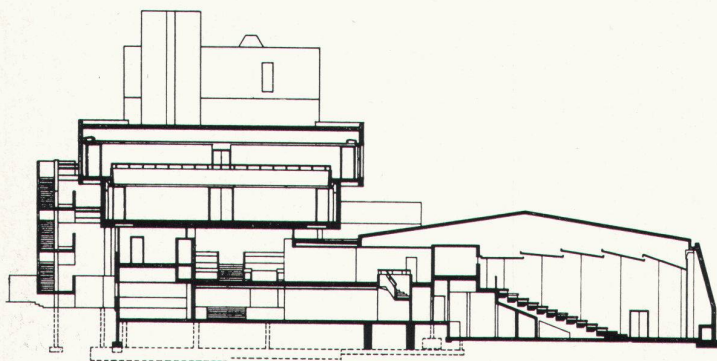
Der Sitz des Royal Institute of Physicians war ursprünglich am Trafalgar Square, Ecke Pall Mall, in einem Gebäude, das von der kanadischen Regierung übernommen wurde. Das neue Gebäude wurde am St. Andrew's Place errichtet, an einer Stelle, wo vorher ein Gebäude von Nash stand, welches öfters umgebaut wurde und in der Folge nicht unter Denkmalschutz stand und deshalb abgerissen wurde. Der Neubau ist in Maßstab, Farbe und Höhe an den alten Nash-Bau angepaßt, um die Atmosphäre des alten Platzes zu erhalten.

Die Haupträume, mit Blick in den Garten an der Südseite des Gebäudes, sind um das zentrale Treppenhaus angeordnet, welches man durch ein Eingangsfoyer vom Park aus betritt. Gegenüber der Bibliothek auf der anderen Seite des Treppenhauses ist der Speisesaal. Er ist zweistöckig und faßt 200 Personen. Darin ist ein Empfangsraum mit einer 60 Fuß langen Faltschleuse, die hydraulisch in Bewegung gesetzt werden kann, abtrennbar; dieser Raum geht entlang des ganzen Gebäudes. Die Festlichkeiten in der Akademie spielen sich in der Bibliothek im Lesesaal und auf der Haupttreppe ab. Dieser Teil des Gebäudes ist dekoriert mit leicht kolorierten Mosaiken und dunkelblauen Backsteinen.

Der untere Stock des Hauptgebäudes enthält Büros des Sekretärs, Versammlungsräume und ein Auditorium für 50 Personen. Auf Gartenniveau befinden sich Räume für Mitglieder und Fellows und ein Speisesaal für das Personal. Auf der Rückseite des Gebäudes sind die Küche, die Administration und Büros der Bibliothek untergebracht. Sie schließen an an die Front der Albany Street, wo sich zwei Wohnungen befinden. Als dritte Seite des Gartenhofes steht ein niedriger Block, welcher einen Vortragssaal mit 300 Plätzen enthält. Dieser ist mit einer Lautsprecheranlage für Simultanübersetzungen ausgerüstet und mit einer Auswahl von Wahrnehmungshilfsmitteln versehen, so daß er für internationale Kongresse geeignet ist. Für solche Gelegenheiten kann das Gebäude bis zu 1000 Personen fassen. Vom Vortragssaal aus kann in die Bibliothek und in den kleinen Hörsaal Farbfernsehen gesendet werden.



- 13 Waschräume
- 15 Abstellraum
- 16 Schließfach
- 19 Verwaltungsbüro
- 27 Garderobe
- 29 Küche
- 30 Vorratsraum
- 31 Lesesaal
- 32 Gemeinschaftsraum
- 33 Angestellten-Eßsaal
- 34 Mitglieder-Aufenthaltsraum
- 35 Maschinenraum



1
Grundriß
Plan
Groundplan

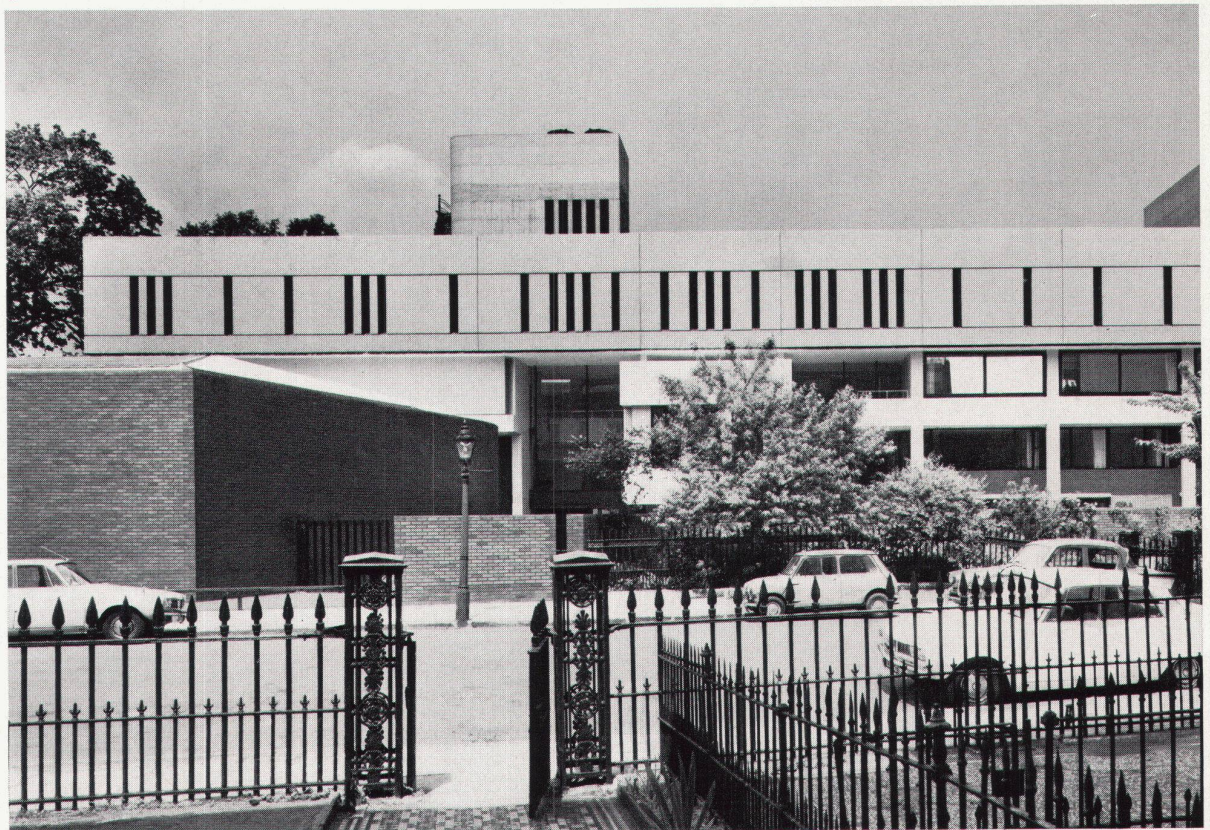
2
Schnitt
Coupe
Cross-section

3
Haupteingang am Regent's Park, rechts Hörsaal
Entrée principale donnant sur le Regent's Park. A droite, l'amphithéâtre
Main entrance from Regent's Park. Right: lecture theatre

4
Südfassade am St. Andrew's Place
Face sud donnant sur la Place St. Andrew's
South façade on St. Andrew's Place



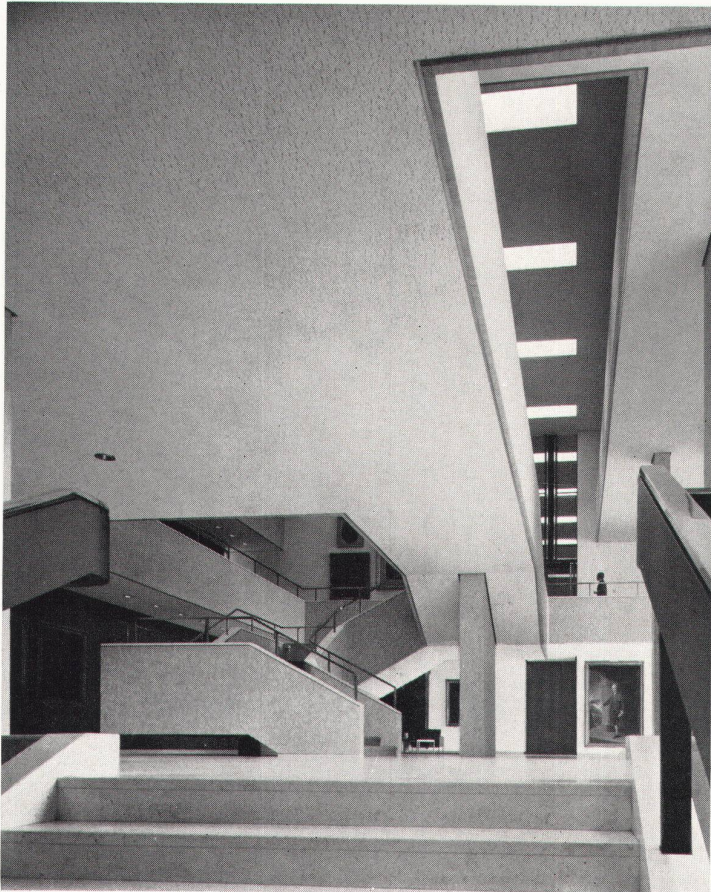
3



4



5



6

5
Blick vom Treppenhaus auf St. Andrew's Place
La Place St. Andrew's vue de l'escalier
St. Andrew's Place as seen from the staircase

6
Eingangshalle und Treppenhaus
Hall et escaliers
Entrance hall and staircase

Photos: Richard Einzig, London