

**Zeitschrift:** Das Werk : Architektur und Kunst = L'oeuvre : architecture et art  
**Band:** 55 (1968)  
**Heft:** 7: Schulen

**Artikel:** Centre d'enseignement professionnel à Yverdon : Architecte F. Brugger  
FAS/SIA, Lausanne  
**Autor:** [s.n.]  
**DOI:** <https://doi.org/10.5169/seals-42937>

### **Nutzungsbedingungen**

Die ETH-Bibliothek ist die Anbieterin der digitalisierten Zeitschriften. Sie besitzt keine Urheberrechte an den Zeitschriften und ist nicht verantwortlich für deren Inhalte. Die Rechte liegen in der Regel bei den Herausgebern beziehungsweise den externen Rechteinhabern. [Siehe Rechtliche Hinweise.](#)

### **Conditions d'utilisation**

L'ETH Library est le fournisseur des revues numérisées. Elle ne détient aucun droit d'auteur sur les revues et n'est pas responsable de leur contenu. En règle générale, les droits sont détenus par les éditeurs ou les détenteurs de droits externes. [Voir Informations légales.](#)

### **Terms of use**

The ETH Library is the provider of the digitised journals. It does not own any copyrights to the journals and is not responsible for their content. The rights usually lie with the publishers or the external rights holders. [See Legal notice.](#)

**Download PDF:** 14.04.2025

**ETH-Bibliothek Zürich, E-Periodica, <https://www.e-periodica.ch>**



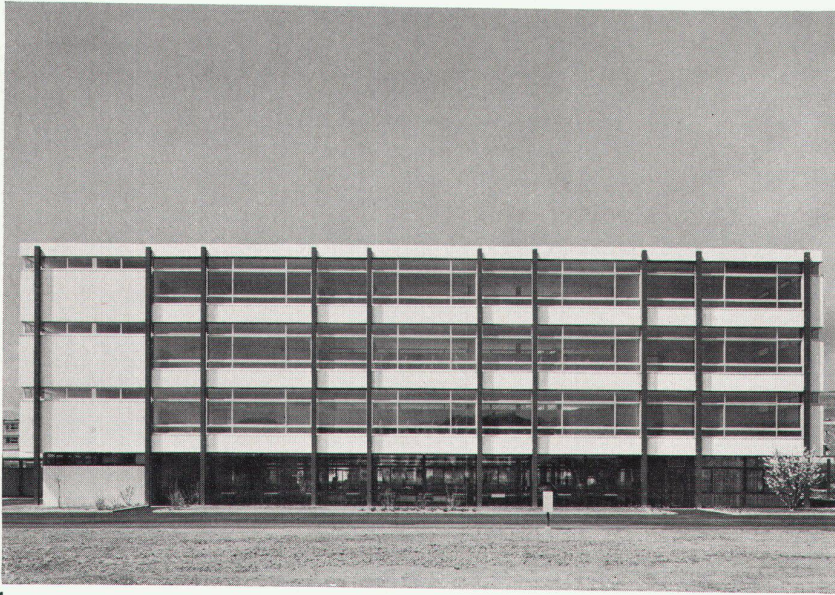
## Centre d'enseignement professionnel à Yverdon

**Architecte:** F. Brugger FAS/SIA, Lausanne

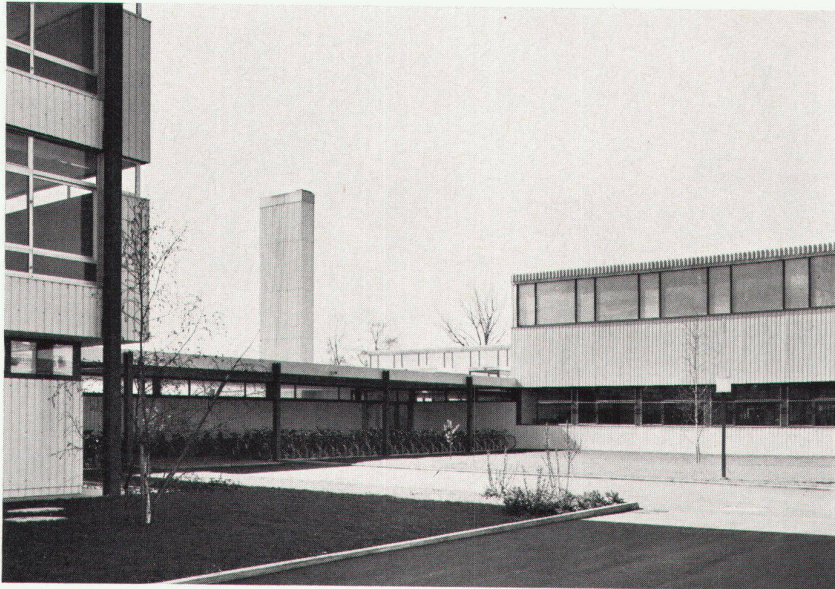
**Collaborateur:** N. Pasche

**Ingénieurs:** Compagnie d'Etudes de Travaux Publics

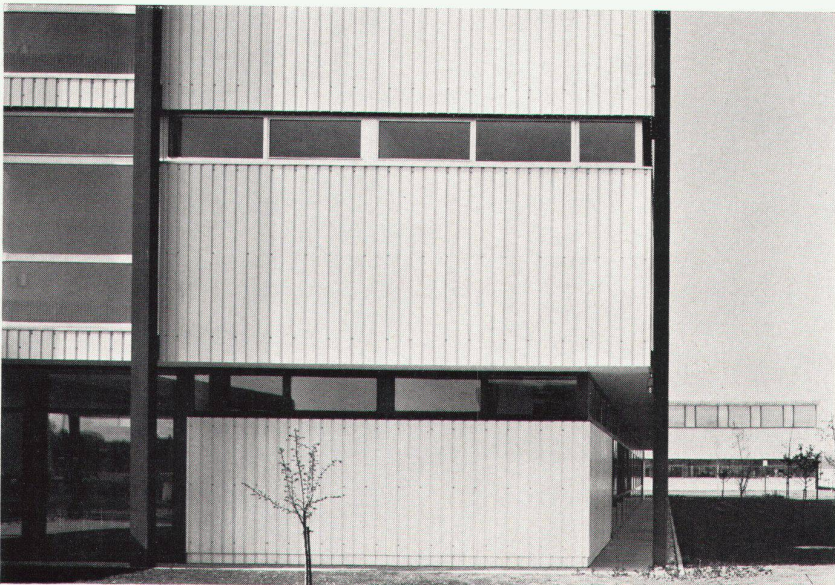
**Directeur:** D' R. H. Lambert SIA, Lausanne



1



2



3

Cette école, construite en 1963-1967, est à la fois une école professionnelle, dans le sens d'une école des métiers, où le jeune homme fait son apprentissage comme élève journalier, et une école complémentaire professionnelle où l'apprenti, en stage pratique chez un patron, vient suivre les cours théoriques. C'est pourquoi le programme contient, à côté des salles de classes et des auditorios, également des laboratoires et de grands ateliers qui ne diffèrent en rien d'une aire de fabrication des plus modernes.

C'est dire qu'une école de ce genre demande des investissements très considérables aussi bien en appareils techniques et scientifiques qu'en machines et outillages. Et si on pense également à la variété des professions allant du mécanicien et dessinateur technique jusqu'à la coiffeuse ou au boulanger, on s'aperçoit de la complexité du programme.

Le projet de l'école professionnelle d'Yverdon est sorti d'un concours organisé en 1957. L'importance du coût de la construction posait de nombreux problèmes et nécessitait une assez longue préparation, si bien que le chantier ne pouvait s'ouvrir qu'en 1963.

Le terrain est situé à l'ouest d'Yverdon, il est aussi inconsistant que le sous-sol de toute la ville. Il fallait donc commencer par battre une série impressionnante de pieux et réduire l'étagé des caves au strict minimum.

C'est pour les mêmes raisons qu'on a choisi une construction en acier; il fallait diminuer autant que possible le poids propre des bâtiments et pallier dans la mesure du possible aux fissurations consécutives aux tassements éventuels du terrain.

Une grande partie des bâtiments a pu être exécutée suivant une méthode fortement industrialisée; les armoires de classes, les parois de séparation, les plafonds, les revêtements de façades par exemple furent fabriqués par séries en atelier.

Le souci constant de l'architecte durant toute l'opération était la recherche d'unité dans les moyens d'expression, la simplicité dans le traitement du détail et la concentration sur l'essentiel, l'ordonnance générale.

L'ensemble de l'école professionnelle d'Yverdon se compose d'un bâtiment des cours de trois étages sur rez-de-chaussée, avec administration et centre communautaire, et d'un groupe d'ateliers avec les locaux annexes. Les deux bâtiments sont reliés par le préau couvert et les abris à vélos.

Lors du concours, les architectes devaient également étudier le développement du proche voisinage de l'école professionnelle et prévoir un quartier d'habitation ainsi qu'un technicum cantonal.

Tout se développe aujourd'hui dans ce sens, sauf que le technicum, déplacé plus à l'est d'Yverdon, sera remplacé par une école secondaire.

**1**  
Bâtiment des cours, façade sud  
Unterrichtstrakt, Südseite  
Classroom building, south façade

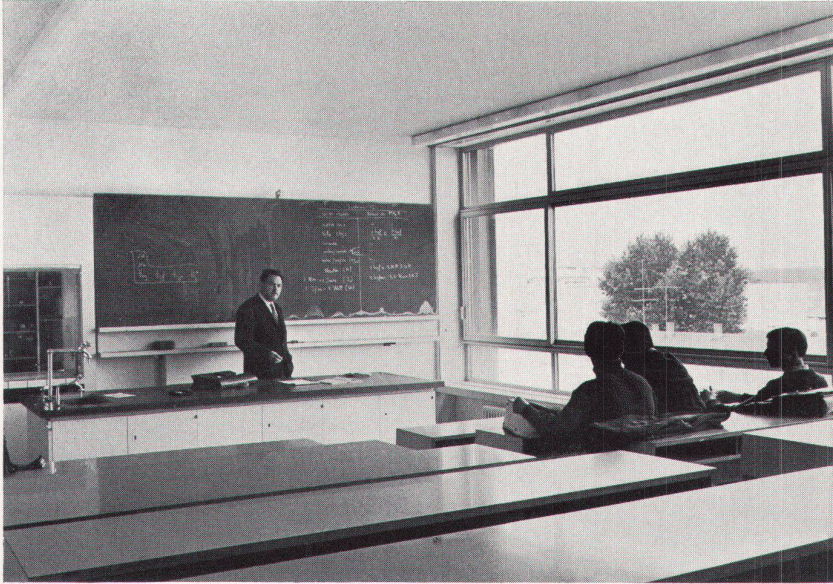
**2**  
Couvert pour vélos et ateliers  
Veloabstellhalle und Werkstätten  
Bicycle shed and workshops

**3**  
Détail de façade  
Ausschnitt aus der Fassade  
Façade detail

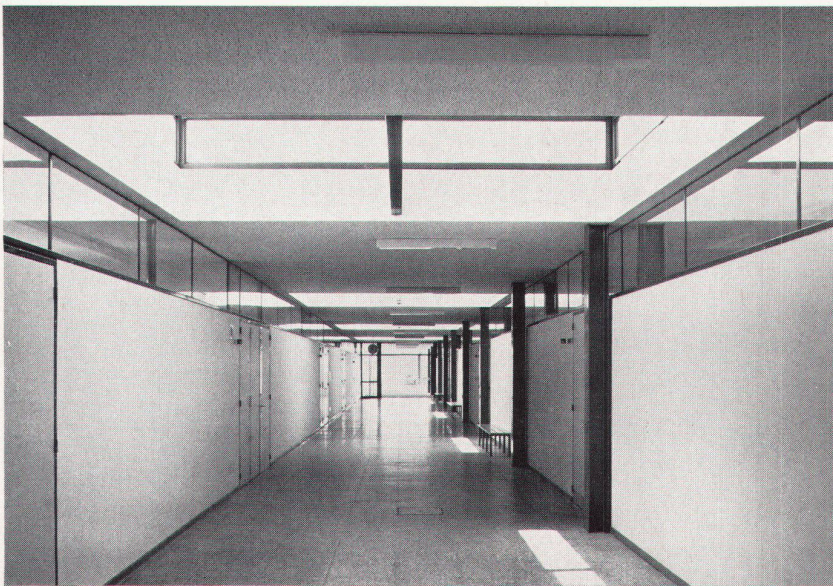




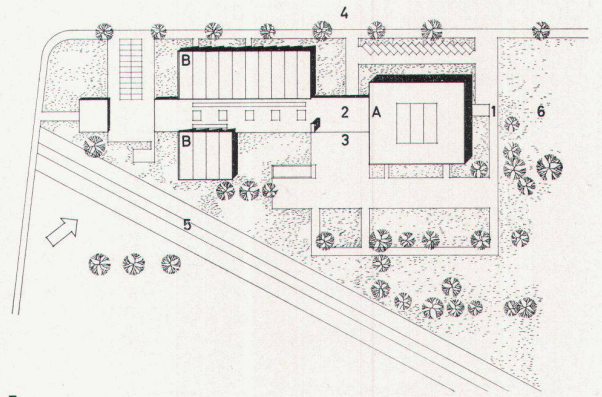
4



5



6



7

- A Bâtiment des cours
- B Bâtiment des ateliers
- 1 Entrée
- 2 Préau couvert
- 3 Préau
- 4 Rue Roger-de-Guimps
- 5 Canal
- 6 Future école secondaire

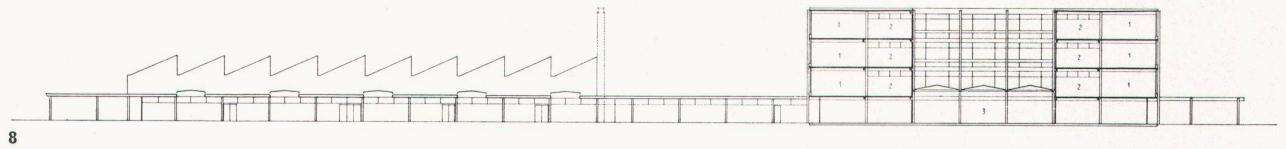
4 Bâtiment des cours, hall central, au fond le réfectoire  
Unterrichtstrakt; zentrale Halle mit der Kantine im Hintergrund  
Classroom building, central hall. Back: canteen

5 Un auditoire  
Unterrichtszimmer  
Auditorium

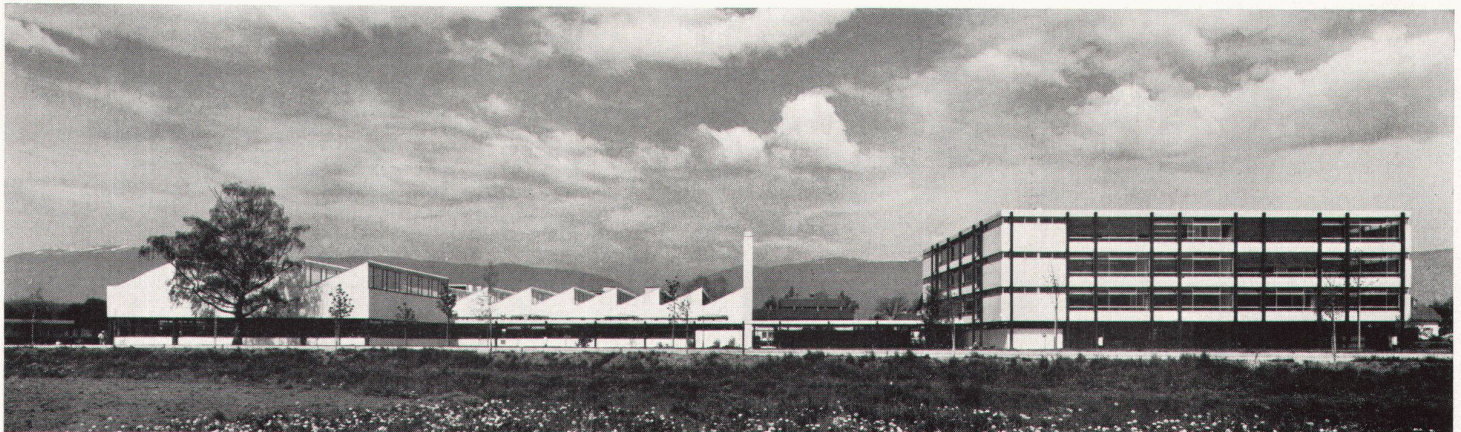
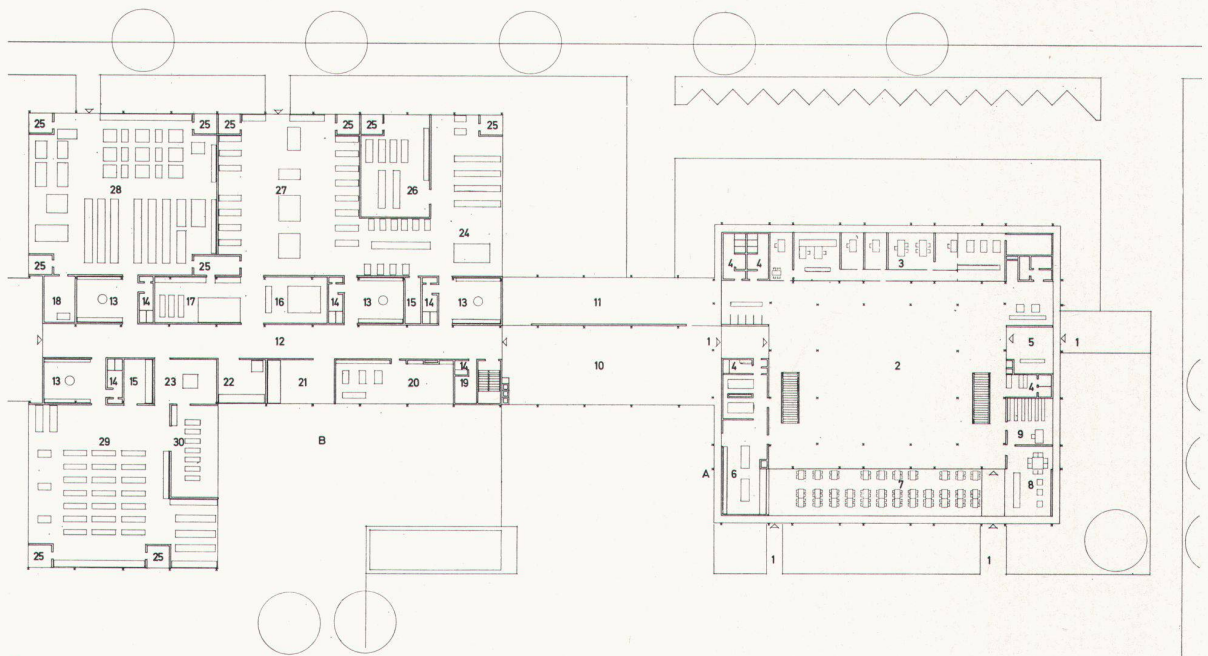
6 Ateliers, dégagement  
Korridor zu den Werkstätten  
Workshop

7 Situation env. 1:3000  
Situation  
Site plan

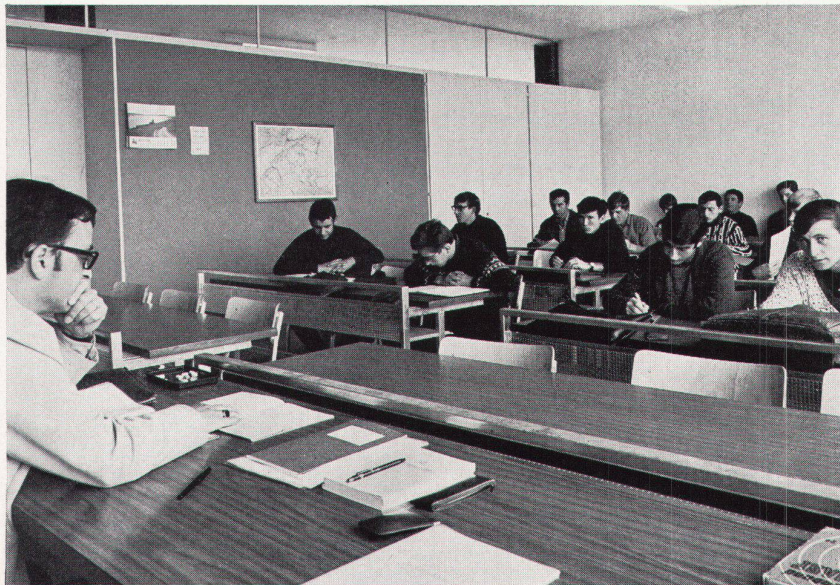




- A Bâtiment des cours  
 1 Entrée  
 2 Hall  
 3 Direction  
 4 W.-C.  
 5 Entrée  
 6 Cuisine  
 7 Restaurant  
 8 Salle des maîtres  
 9 Bibliothèque  
 10 Préau couvert  
 11 Abris couvert pour vélos  
 B Bâtiment des ateliers  
 12 Hall  
 13 Vestiaires  
 14 W.-C.  
 15 Dépôts  
 16 Pièces terminées  
 17 Magasin, outillage  
 18 Traitement  
 19 Infirmerie  
 20 Auditoire mécanique  
 21 Peinture  
 22 Ebarbage  
 23 Forge  
 24 Atelier électrique  
 25 Bureaux des chefs  
 26 Laboratoire  
 27 Atelier montage  
 28 Atelier machines  
 29 Atelier première année  
 30 Soudure







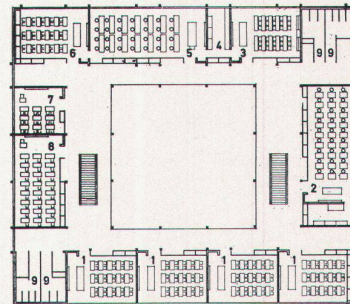
11



12



13



14

8 Coupe sur ateliers, préau et bâtiment de cours  
Schnitt durch Werkstätten, Hof und Schulgebäude  
Cross-section through workshops, courtyard and main building

9 Plan du rez-de-chaussée et des ateliers  
Grundriß Erdgeschoß und Werkstätten  
Plan of groundfloor and workshops

10 Vue générale sud; ateliers, préau, bâtiment des cours  
Gesamtansicht von Süden, mit Werkstätten, Unterrichtstrakt und Vorplatz  
General view from the south; workshops, campus, classroom building

11 Classe normale  
Typisches Unterrichtszimmer  
Standard classroom

12 Atelier première année  
Werkstatt für das erste Lehrjahr  
Freshmen's workshop

13 Le service au réfectoire  
Kantine mit Selbstbedienung  
Canteen

14 Plan du deuxième étage 1:900  
Grundriß zweites Obergeschoß  
Second-floor plan

- 1 Classes normales
- 2 Salle de dessin
- 3 Auditoire
- 4 Préparation
- 5 Laboratoire
- 6 Salle de théorie
- 7 Salle de cours
- 8 Salle spéciale
- 9 W.-C.

Photos: 1-3, 5-7, 11 Alrège, Pully; 10 R. Allegrini, Yverdon