

**Zeitschrift:** Das Werk : Architektur und Kunst = L'oeuvre : architecture et art  
**Band:** 55 (1968)  
**Heft:** 4: Mehrfache Nutzung

**Artikel:** Pfarreiheim und Alterssiedlung "Chappelehof" in Wohlen AG :  
Architekten Richard, Christoph und Peter Beriger, Wohlen und Zürich

**Autor:** [s.n.]

**DOI:** <https://doi.org/10.5169/seals-42895>

### **Nutzungsbedingungen**

Die ETH-Bibliothek ist die Anbieterin der digitalisierten Zeitschriften. Sie besitzt keine Urheberrechte an den Zeitschriften und ist nicht verantwortlich für deren Inhalte. Die Rechte liegen in der Regel bei den Herausgebern beziehungsweise den externen Rechteinhabern. [Siehe Rechtliche Hinweise.](#)

### **Conditions d'utilisation**

L'ETH Library est le fournisseur des revues numérisées. Elle ne détient aucun droit d'auteur sur les revues et n'est pas responsable de leur contenu. En règle générale, les droits sont détenus par les éditeurs ou les détenteurs de droits externes. [Voir Informations légales.](#)

### **Terms of use**

The ETH Library is the provider of the digitised journals. It does not own any copyrights to the journals and is not responsible for their content. The rights usually lie with the publishers or the external rights holders. [See Legal notice.](#)

**Download PDF:** 05.02.2025

**ETH-Bibliothek Zürich, E-Periodica, <https://www.e-periodica.ch>**

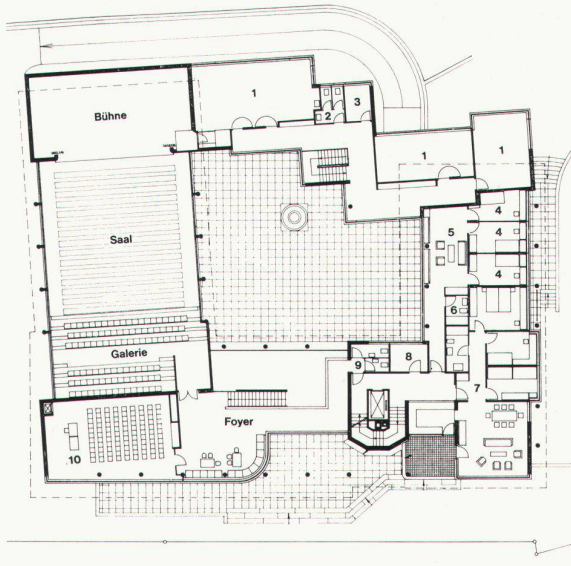
## Pfarrheim und Alterssiedlung «Chappellehof» in Wohlen AG

- A Einzimmerwohnungen,  
teilweise mit Bad oder  
Dusche
  - B Zweizimmerwohnungen,  
mit Bad
- 1 Wirtschaftsraum  
(Waschen, Bügeln)
  - 2 Aufenthaltsraum  
Alterswohnungen
  - 3 Bad, frei benützbar
  - 4 WC



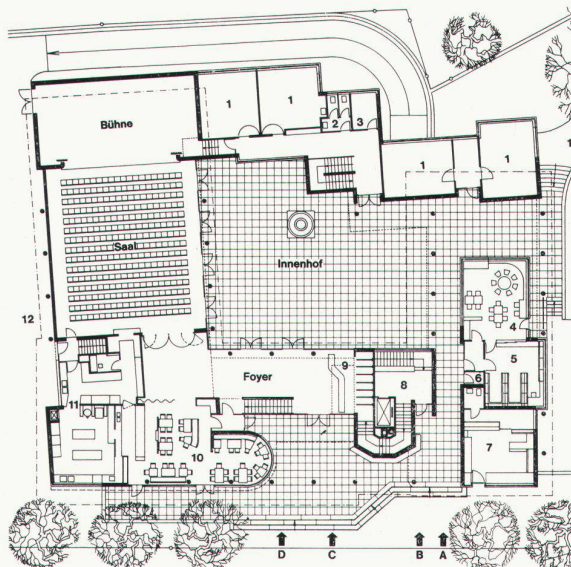
1

- 1 Vereinslokale
- 2 WC
- 3 Putzraum
- 4 Angestelltenzimmer
- 5 Aufenthaltsraum für  
Angestellte
- 6 Bad
- 7 Verwalterwohnung
- 8 Büro Verwalter
- 9 WC
- 10 Speisesaal/Konferenz-  
raum/Versammlungs-  
lokal



2

- 1 Vereinslokale
- 2 WC
- 3 Putzraum
- 4 Öffentlicher Leseraum
- 5 Pfarrbibliothek
- 6 Telefonkabine
- 7 Ladenlokal
- 8 Treppenhaus mit Lift  
(Alterswohnungen)
- 9 Garderobe
- 10 Café-Restaurant
- 11 Küche Restaurant
- 12 Parkplätze
- 13 Grünanlage



3

- A Durchgang zu Innenhof,  
Bibliothek/Leseraum,  
Vereinslokale
- B Eingang Alters-  
wohnungen
- C Eingang Saal - Galerie  
und Speisesaal/Konfe-  
renzraum
- D Eingang Café-Restaurant

**Architekten: Richard, Christoph und Peter Beriger,  
Wohlen und Zürich**

**Mitarbeiter: Li Yen, Franco Beltrametti  
Ingenieur: Jean Meyer, Wohlen AG**

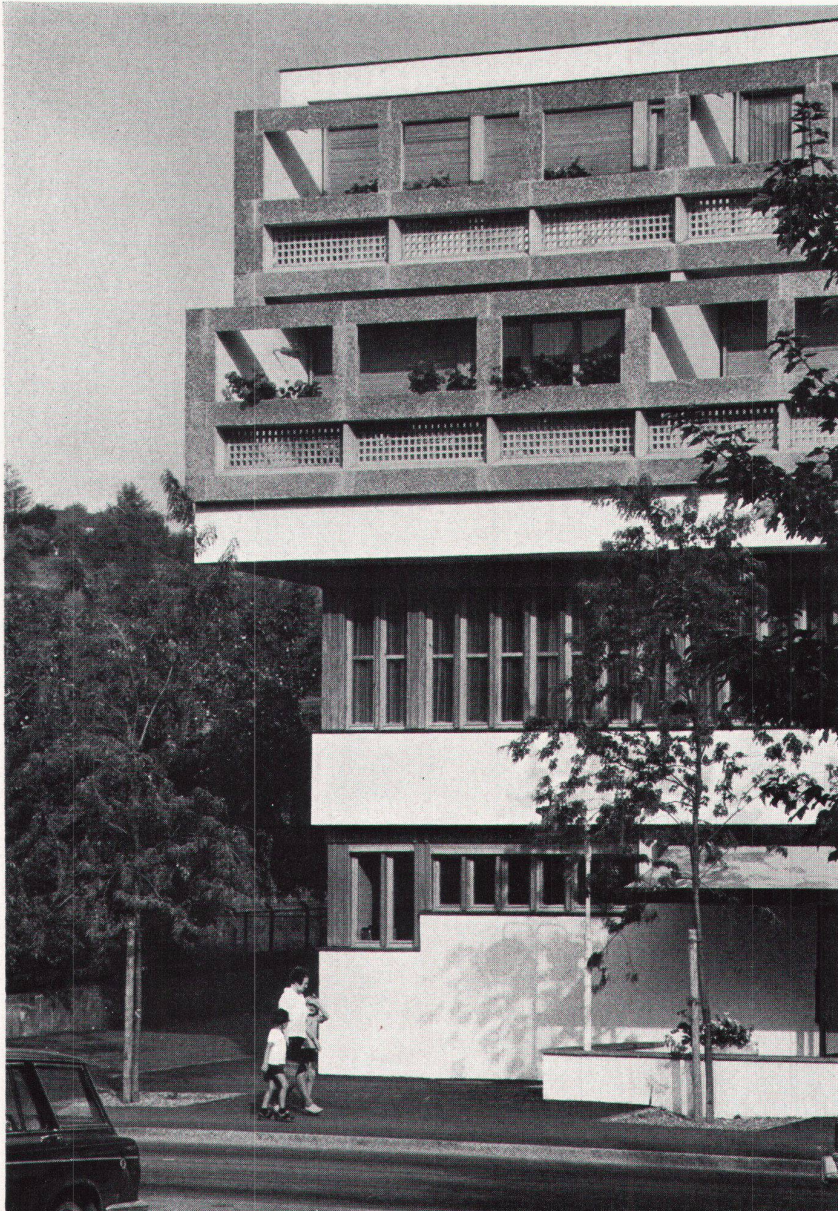
Nachdem die Alterswohnungen schon mehr als ein Jahr be-  
wohnt sind, Saal, Restaurant, Bibliothek, Kegelbahn und Ver-  
einszimmer des Pfarrheims rege benützt werden, zeigt sich,  
daß die von den Initianten des Werkes erstrebte Absicht, eine  
Stätte der Begegnung für alle Altersstufen und alle sozialen  
Schichten zu schaffen, mit Erfolg verwirklicht worden ist. Die  
bis heute nicht übliche Kombination stellt einen Versuch dar,  
sehr unterschiedliche Funktionen zu einem möglichst viel-  
fältigen und belebten Zentrum zusammenzufassen, und steht  
damit im Gegensatz zu den heutigen Trennungstendenzen.  
Wenn uns die Spezialisierung im industriellen Herstellungs-  
prozeß heute als unumgänglich erscheint, so wird es be-  
stimmt um so notwendiger werden, den Leuten wenigstens in  
ihrer Freizeit vermehrt Gelegenheit zu ganzheitlichem und  
gemeinsamem Erleben anzubieten. Wollen wir als menschliche  
Gemeinschaft überleben, so muß sich in Zukunft diese Inte-  
gration wieder vermehrt verwirklichen lassen. In einer Zeit  
um sich greifender Entfremdung wird die Schaffung von Stätten  
des Zusammentreffens mit Möglichkeiten zu gemeinsamem  
Tun und Verweilen zu einem dringenden Bedürfnis werden  
und immer größere Bedeutung erhalten. Die schon im Wett-  
bewerbsprogramm enthaltene Absicht, die Trennung nach  
Altersstufung und sozialen Schichten aufzugeben, zeugt von  
der aufgeschlossenen Gesinnung der Bauherrschaft.

Wir versuchten in erster Linie, eine Form zu finden, die der  
Bestimmung des Gebäudes entspricht. Die Architektur sollte  
ehrlich und direkt das zum Ausdruck bringen, was das Ge-  
bäude beinhaltet. Die Funktionen mußten vor allem generell  
richtig geordnet werden, es mußte eine in erster Linie all-  
gemein richtige Ausdrucksweise für die komplexe Bauaufgabe  
gefunden werden und nicht ein bis in die letzte Detailfunktion  
determinierender architektonischer Ausdruck. Die einzelnen  
Funktionen, denen die Räume dienen, sind heute schon viel-  
fältig und sollen im Laufe der Zeit noch ändern können, ohne  
daß kostspielige bauliche Eingriffe nötig werden.

Richtig verstandener formaler Ausdruck läßt unsere Aufmerk-  
samkeit nicht auf sich selbst beruhen, sondern führt uns  
weiter auf die grundsätzlichen Fragen der Welt der Erschei-  
nungen zurück. Deshalb suchten wir nicht nach einem fesseln-  
den, imposanten formalen Ausdruck, sondern nach einer  
Form von zurückhaltender Art, einer Art, die unsere be-  
trachtenden Sinne frei werden läßt, damit sie sich in Ruhe  
öffnen können. Dies ist in einem erweiterten Sinne dem  
Menschen dienliche Architektur. Es war also unser vor-  
wiegendes Anliegen, mit der architektonischen Gestaltung  
dieses Gemeinschaftshauses seinen Benützern und Bewoh-  
nern zu dienen, ihnen mit unseren Mitteln zu freudigem Er-  
leben und zu Geborgenheit zu verhelfen.

Wir versuchten, die relativ große Baumasse so gut wie mög-  
lich in die bestehende Umgebung einzupassen. Die domi-  
nierende Stellung der Kirche mußte erhalten und das unter  
Denkmalschutz stehende Emmanuel-Isler-Haus durfte in seiner  
repräsentativen Erscheinung nicht beeinträchtigt werden.  
Aber nicht nur in der kubischen Gestaltung der Baukörper,  
sondern bis in alle Details wollten wir dem Maßstab der um-  
liegenden Häuser treu bleiben. Die charakteristischen Merk-  
male des Projektes sind: Niedrige Bauhöhen, Randbebauung  
mit großem Innenhof, horizontale Gliederung und Schichtung  
entsprechend den Funktionen. Im Erdgeschoß und ersten  
Obergeschoß sind alle der Öffentlichkeit zugänglichen Räume,  
wie Pfarrheim, großer und kleiner Saal, Restaurant und  
Bibliothek mit Leseraum, untergebracht, in den zwei oberen  
Geschossen die Alterswohnungen mit gemeinsamer Dach-





4



5

terrasse. Damit ist dem Wohnteil eine private, ruhige Sphäre gewährleistet, während das gesellschaftliche Leben sich unten abspielt.

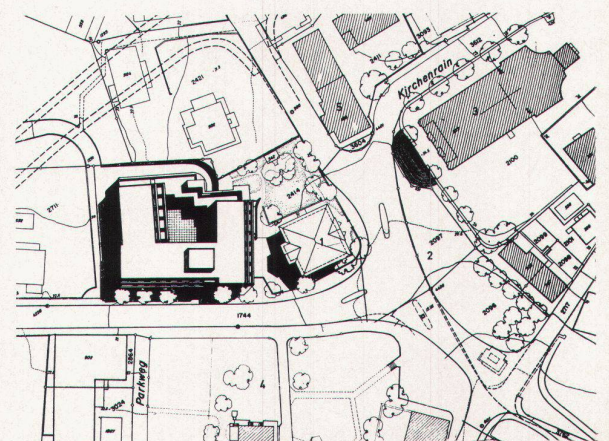
Der Innenhof ist auf einer Seite durch das verglaste Foyer visuell mit der Straße verbunden, öffnet sich aber auch nach dem Garten des Emmanuel-Isler-Hauses und wird dadurch zum Kern der ganzen Anlage. Er kann zusammen mit Saal und Restaurant bei größeren Anlässen in vielfältiger Weise für Aufführungen, Konzerte, Serenaden und Dorffeste benützt werden. Entsprechend den Funktionen der Gebäudetrakte sind auch die Eingänge für Alterswohnungen, Pfarreiräume, großen und kleinen Saal, Restaurant und Lieferanten getrennt angeordnet, so daß gegenseitige Störungen vermieden werden. In der konstruktiven Durchbildung sind die von Betonsäulen getragenen zwei Obergeschosse der Alterswohnungen deutlich vom unteren Teil abgehoben. Die Differenziertheit in der Benützung kommt dadurch auch architektonisch zum Ausdruck. Die Terrassen der Alterswohnungen werden durch die raumbildenden vorfabrizierten Betonelemente gegen außen abgeschlossen und formen einen geborgenen Außenraum vor den Wohnschlafzimmern. Die winkelförmigen Brüstungselemente sind zum Aufstellen von Pflanzen geeignet. Dank der aufeinander abgestimmten Materialien – hell verputzte Wände, Sichtbetonsäulen, Natursteinböden in Alta-Quarzit, naturbehandelte Holzfenster und Holzrolläden, Holztüren und Holzdecken, gestrichene Eisenkonstruktionen und vorfabrizierte Betonelemente mit gebrochenem Granitvorsatz – erhält der ganze Bau einen wohnlichen und einladenden Charakter.

Besondere Aufmerksamkeit wurde der Klima- und Lüftungsinstallation für Saal, Restaurant, Küche und Speisesaal gewidmet. Der Anschluß aller Alterswohnungen (Küchen und Bäder) an die Entlüftung erlaubte erstens, die Laubgänge zu verglasen, eine bis heute nicht übliche Ausführung, die die betagten Bewohner sehr zu schätzen wissen; zweitens bei gleicher Grundrißfläche ein viel größeres Wohnschlafzimmer mit räumlich einbezogener Kleinküche und einen Eingangsvorplatz mit Garderobe und Schränken vorzusehen.

1-3  
Grundrisse zweites Obergeschoß, erstes Obergeschoß und Erdgeschoß, ca. 1 : 600  
Plans: deuxième étage, premier étage et rez-de-chaussée, environ 1 : 600  
Plans second floor, first floor and ground floor

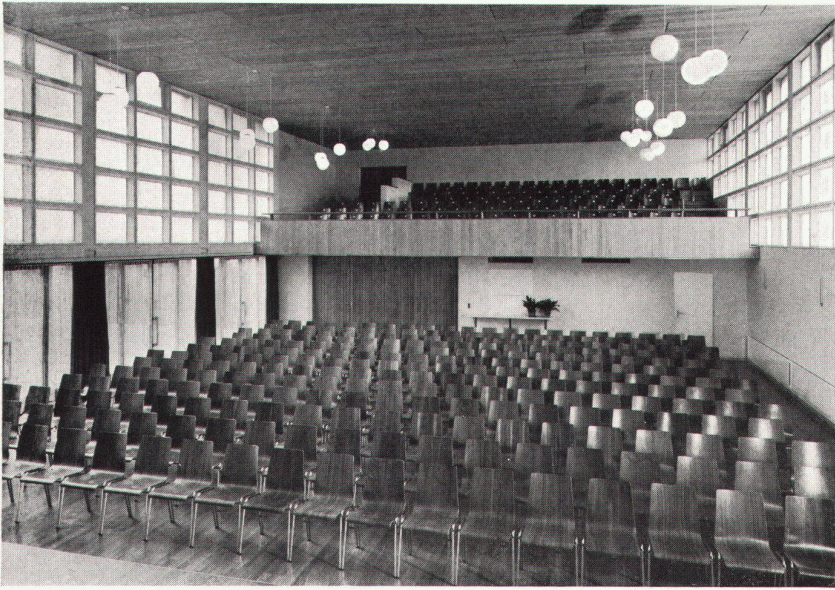
4, 5  
Die Fassade zeigt die Schichtung der verschiedenen Zwecke  
La façade reflète l'emploi des étages  
The façade shows clearly for which purpose each floor is designed

6  
Situation  
Situation  
Site plan



6





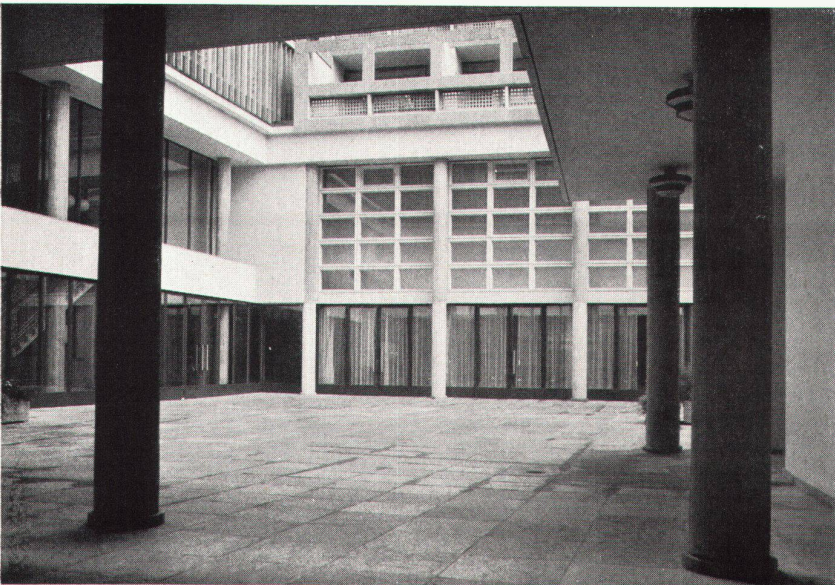
7

7  
Saal  
Salle  
Festival hall

8  
Innenhof  
Cour intérieure  
Patio

9  
Blick in den Innenhof  
Vue sur la cour intérieure  
View into patio

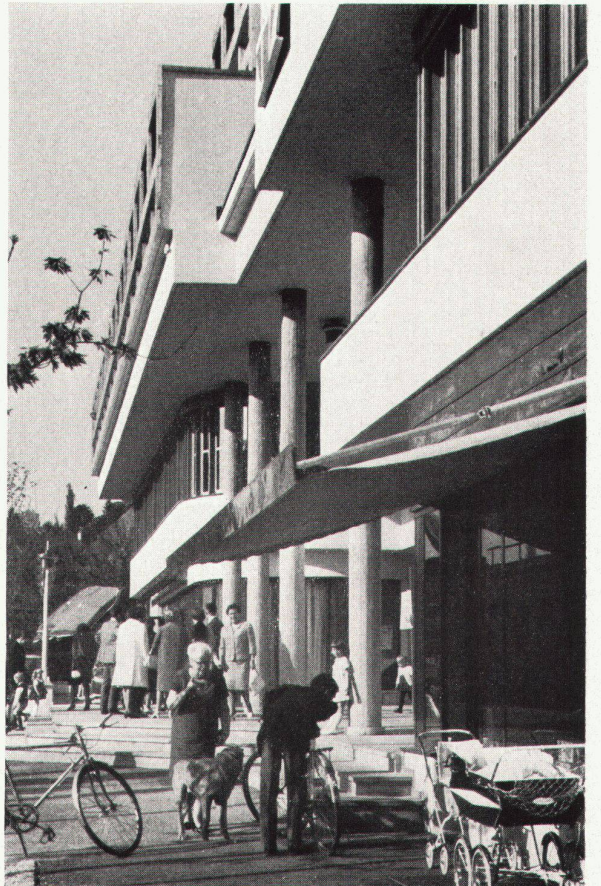
10  
Eingangsfront mit Laden und Restaurant  
Entrée avec magasin et restaurant  
Entrance face with shop and restaurant



8



9



10