

# Centre scolaire secondaire du Mail, Neuchâtel : architecte Alfred Habegger

Autor(en): [s.n.]

Objektyp: **Article**

Zeitschrift: **Das Werk : Architektur und Kunst = L'oeuvre : architecture et art**

Band (Jahr): **57 (1970)**

Heft 2: **Schulbauten**

PDF erstellt am: **21.07.2024**

Persistenter Link: <https://doi.org/10.5169/seals-82147>

## **Nutzungsbedingungen**

Die ETH-Bibliothek ist Anbieterin der digitalisierten Zeitschriften. Sie besitzt keine Urheberrechte an den Inhalten der Zeitschriften. Die Rechte liegen in der Regel bei den Herausgebern.

Die auf der Plattform e-periodica veröffentlichten Dokumente stehen für nicht-kommerzielle Zwecke in Lehre und Forschung sowie für die private Nutzung frei zur Verfügung. Einzelne Dateien oder Ausdrucke aus diesem Angebot können zusammen mit diesen Nutzungsbedingungen und den korrekten Herkunftsbezeichnungen weitergegeben werden.

Das Veröffentlichen von Bildern in Print- und Online-Publikationen ist nur mit vorheriger Genehmigung der Rechteinhaber erlaubt. Die systematische Speicherung von Teilen des elektronischen Angebots auf anderen Servern bedarf ebenfalls des schriftlichen Einverständnisses der Rechteinhaber.

## **Haftungsausschluss**

Alle Angaben erfolgen ohne Gewähr für Vollständigkeit oder Richtigkeit. Es wird keine Haftung übernommen für Schäden durch die Verwendung von Informationen aus diesem Online-Angebot oder durch das Fehlen von Informationen. Dies gilt auch für Inhalte Dritter, die über dieses Angebot zugänglich sind.

## Centre scolaire secondaire du Mail, Neuchâtel

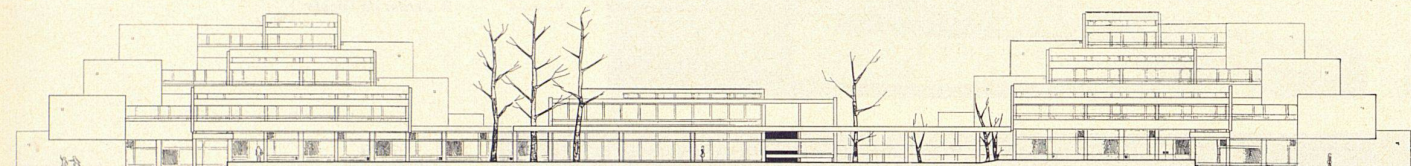
Architecte: Alfred Habegger SIA, Neuchâtel

Ingenieur: Vincent Becker SIA, Neuchâtel

1967–1970

Photos: 7 Jean-Pierre Baillod, Neuchâtel, 8 Jean-J. Luder, Valangin

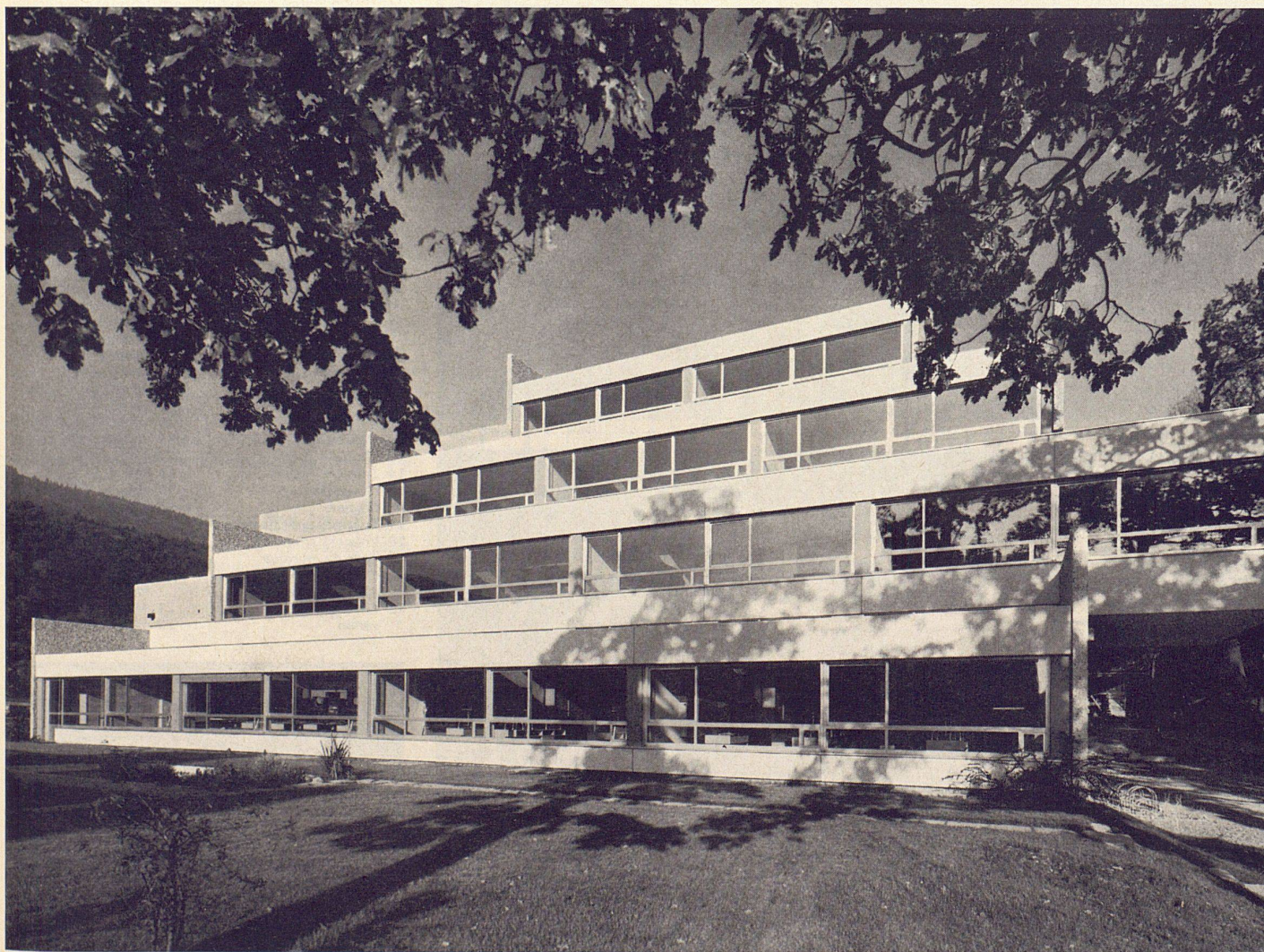
Umbauter Raum à Fr. 170.– pro m<sup>3</sup>



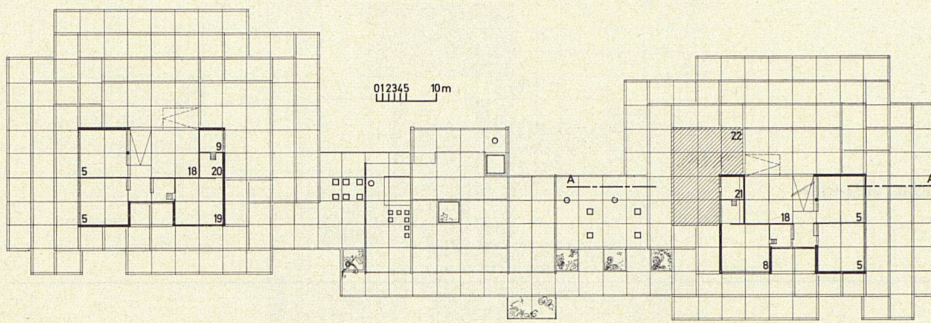
1, 2  
Das Sekundarschulzentrum Le Mail in Neuchâtel krönt den Hügelrücken über dem östlichen Teil des Stadtzentrums

1, 2  
*Le centre scolaire secondaire du Mail à Neuchâtel couronne les hauteurs qui dominent le centre de la ville du côté est*

1, 2  
The secondary school centre of Le Mail in Neuchâtel sits astride the ridge above the eastern part of the town centre



2



3

Situation (siehe Abb. 9)

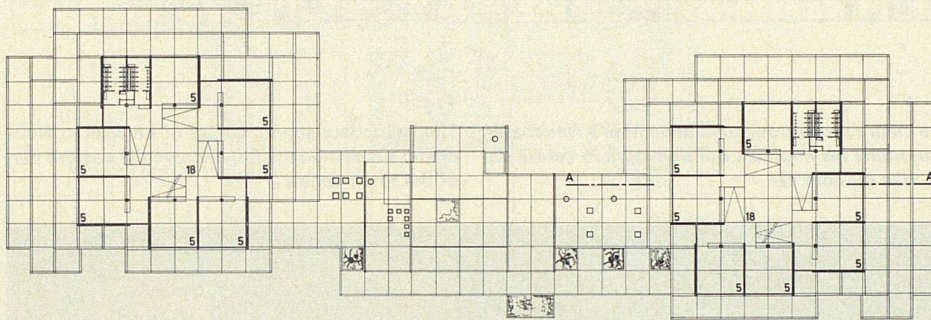
- 1 Klassentrakt I
- 2 Klassentrakt II
- 3 Aula, Mensa
- 5 Zufahrt
- 6 Eingänge
- 7 Pausenplatz
- 8 Schulgarten

Situation (voir N° 9)

- 1 Salles de classe, bâtiment I
- 2 Salles de classe, bâtiment II
- 3 Salle de conférence, cantine
- 5 Accès
- 6 Entrées
- 7 Préau
- 8 Jardin de l'école

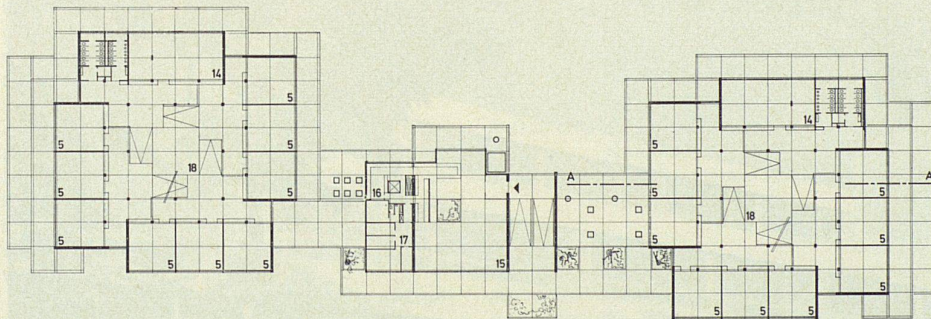
Site (see Nr. 9)

- 1 Classroom tract I
- 2 Classroom tract II
- 3 Auditorium, dining-hall
- 5 Driveway
- 6 Entrances
- 7 Recess area
- 8 School garden



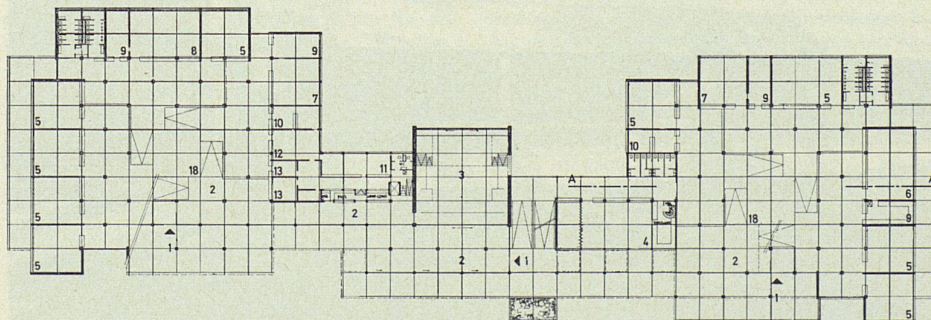
4

- 1 Eingang
- 2 Halle
- 3 Aula
- 4 Lehrerzimmer
- 5 Klassenzimmer
- 6 Naturwissenschaften  
Physik, Chemie
- 7 Geschichte
- 8 Geographie
- 9 Material
- 10 Hauptlehrer
- 11 Verwaltung
- 12 Direktion
- 13 Besprechungszimmer
- 14 Zeichensaal
- 15 Mensa
- 16 Küche
- 17 Abwartwohnung
- 18 Luftraum Rampen
- 19 Musikzimmer
- 20 Tonbandstudio
- 21 Meteorologie
- 22 Terrasse für den Beobachter

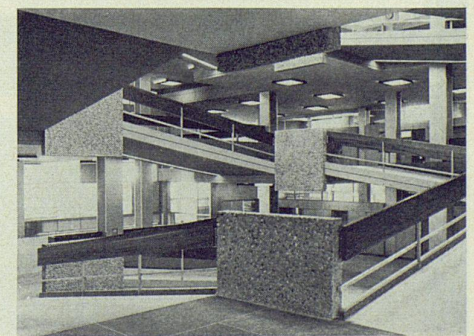


5

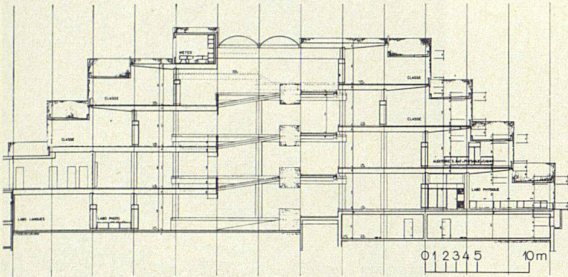
- |   |                                |
|---|--------------------------------|
| 1 Entrée                                | 1 Entrance                     |
| 2 Hall                                  | 2 Hall                         |
| 3 Salle de conférence                   | 3 Auditorium                   |
| 4 Salle des maîtres                     | 4 Teachers' room               |
| 5 Classe                                | 5 Classroom                    |
| 6 Sciences naturelles, physique, chimie | 6 Sciences, physics, chemistry |
| 7 Histoire                              | 7 History                      |
| 8 Géographie                            | 8 Geography                    |
| 9 Matériel                              | 9 Material                     |
| 10 Maître principal                     | 10 Headmaster                  |
| 11 Administration                       | 11 Administration              |
| 12 Direction                            | 12 Rector's office             |
| 13 Parloir                              | 13 Conference room             |
| 14 Salle de dessin                      | 14 Art-room                    |
| 15 Réfectoire                           | 15 Dining-hall                 |
| 16 Cuisine                              | 16 Kitchen                     |
| 17 Logement concierge                   | 17 Caretaker's flat            |
| 18 Vide des rampes                      | 18 Air space, ramps            |
| 19 Salle de musique                     | 19 Music room                  |
| 20 Enregistrement                       | 20 Tape-recording studio       |
| 21 Météorologie                         | 21 Meteorology                 |
| 22 Terrasse d'observation               | 22 Observation terrace         |



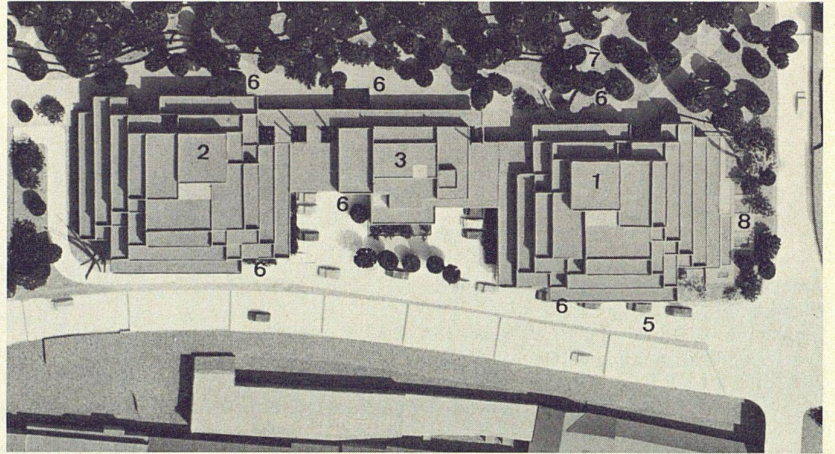
6



7



8



9

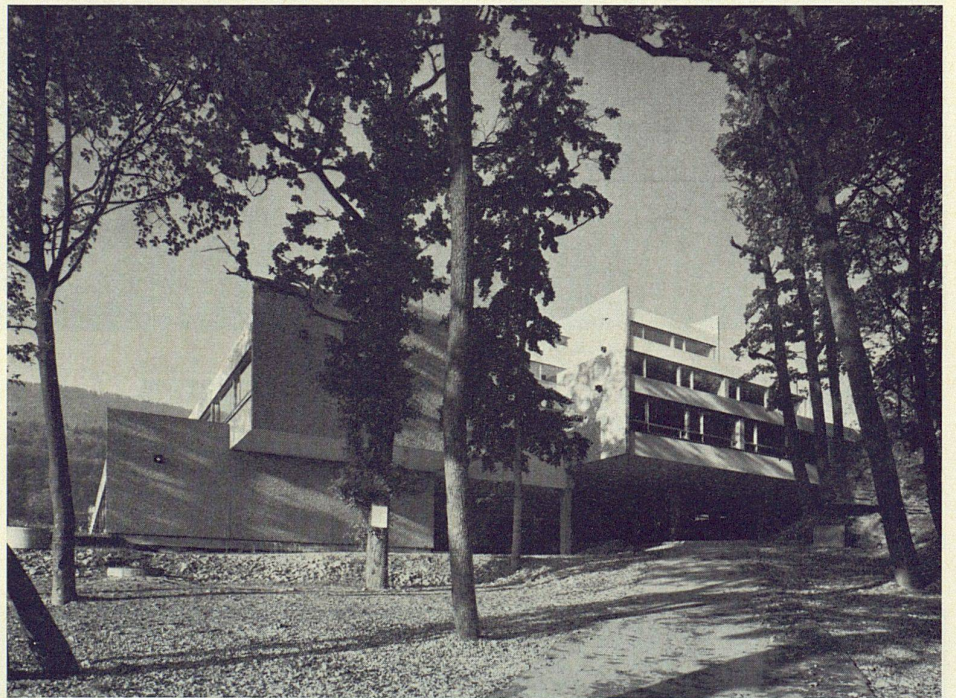
3-6

Grundrisse, drittes, zweites, erstes Obergeschoß und Erdgeschoß; im darunterliegenden Untergeschoß befinden sich noch Spezialräume

7  
Die Treppenhalle enthält anstelle von Treppen Rampen

8, 9  
Die Schule besteht aus zwei Stufenpyramiden mit den Klassenräumen, die durch einen niedrigen Zwischentrakt verbunden sind, der die Kantine, die Aula und die Abwartwohnung enthält

10, 11  
Die vorgefertigten Fassadenplatten erhielten verschiedene Oberflächen: heller gebrochener Marmor für die Fensterbrüstung, dunkle Flußkiesel für die Wandelemente



10

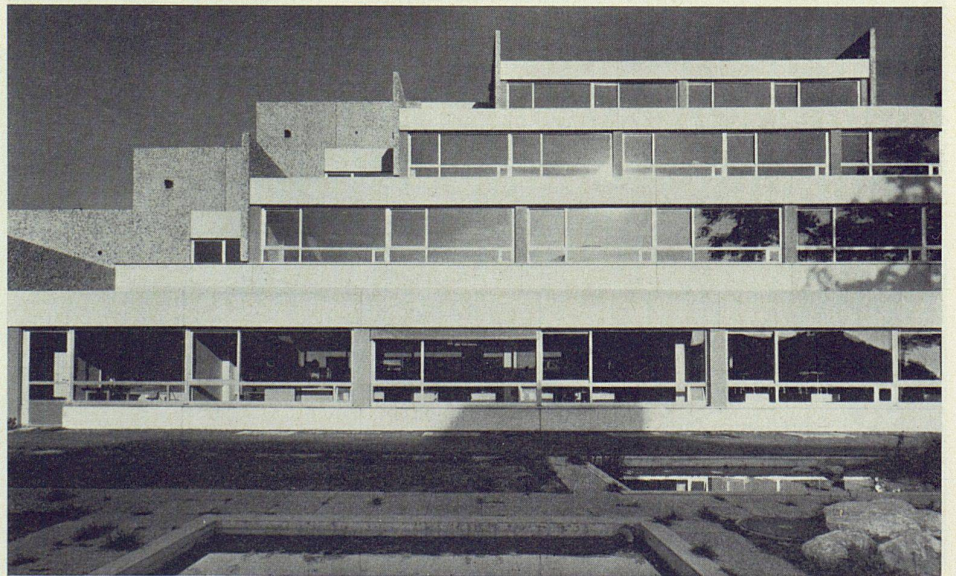
3-6

*Plans du troisième, deuxième, premier étage et du rez-de-chaussée; des locaux spéciaux sont aménagés à l'étage inférieur*

7  
*Dans le hall, des rampes remplacent les escaliers traditionnels*

8, 9  
*L'école se compose de deux pyramides étagées, abritant les salles de classe et réunies par un corps de bâtiment peu élevé où sont aménagés la cantine, la salle de conférence et le logement du concierge*

10, 11  
*Les panneaux préfabriqués de la façade portent des revêtements divers: débris de marbre clair pour les allèges, galets fluviaux foncés pour les éléments muraux*



11

3-6

Plans of third, second and first levels and ground floor; in basement underneath, additional special rooms

7  
The stairwell contains ramps instead of stairways

8, 9  
The school is made up of two stepped pyramids containing the classrooms, which are connected by a lower intermediate tract with the canteen, the auditorium and the caretaker's quarters

10, 11  
The pre-fab face slabs were given various surface treatment: light broken marble for the window parapet, dark pebbles for the wall elements