

# Protestantische Kirche in Rotkreuz ZG : Architekt Benedikt Huber BSA/SIA, Zürich

Autor(en): [s.n.]

Objektyp: **Article**

Zeitschrift: **Das Werk : Architektur und Kunst = L'oeuvre : architecture et art**

Band (Jahr): **58 (1971)**

Heft 12: **Kirchen**

PDF erstellt am: **22.07.2024**

Persistenter Link: <https://doi.org/10.5169/seals-45127>

## **Nutzungsbedingungen**

Die ETH-Bibliothek ist Anbieterin der digitalisierten Zeitschriften. Sie besitzt keine Urheberrechte an den Inhalten der Zeitschriften. Die Rechte liegen in der Regel bei den Herausgebern.

Die auf der Plattform e-periodica veröffentlichten Dokumente stehen für nicht-kommerzielle Zwecke in Lehre und Forschung sowie für die private Nutzung frei zur Verfügung. Einzelne Dateien oder Ausdrucke aus diesem Angebot können zusammen mit diesen Nutzungsbedingungen und den korrekten Herkunftsbezeichnungen weitergegeben werden.

Das Veröffentlichen von Bildern in Print- und Online-Publikationen ist nur mit vorheriger Genehmigung der Rechteinhaber erlaubt. Die systematische Speicherung von Teilen des elektronischen Angebots auf anderen Servern bedarf ebenfalls des schriftlichen Einverständnisses der Rechteinhaber.

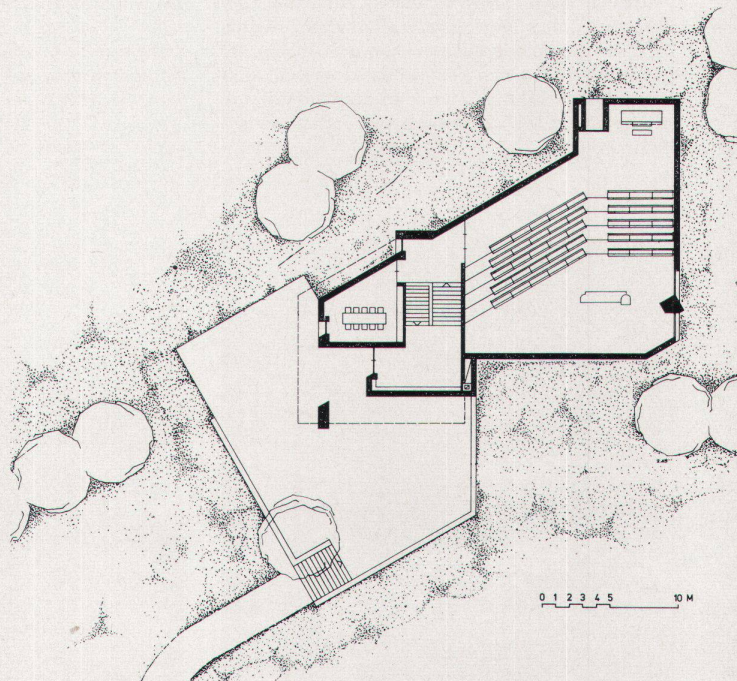
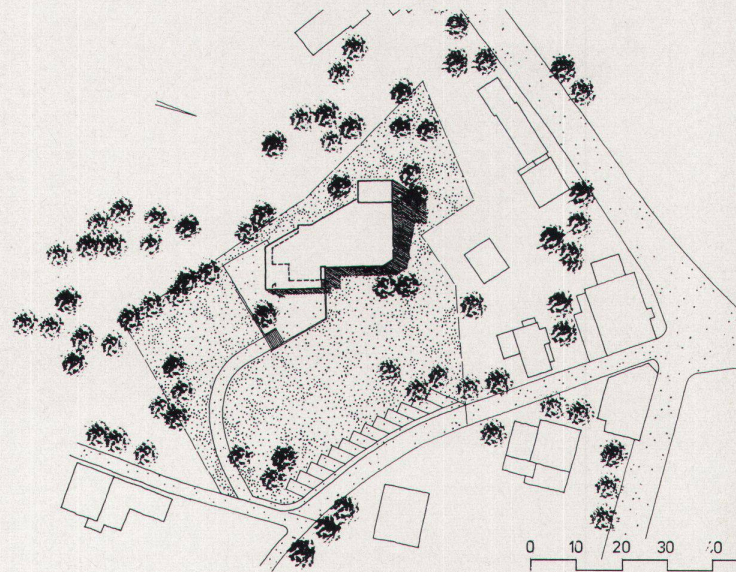
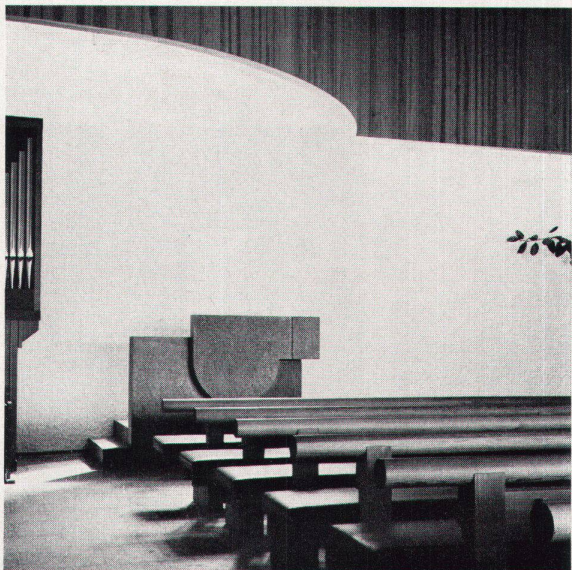
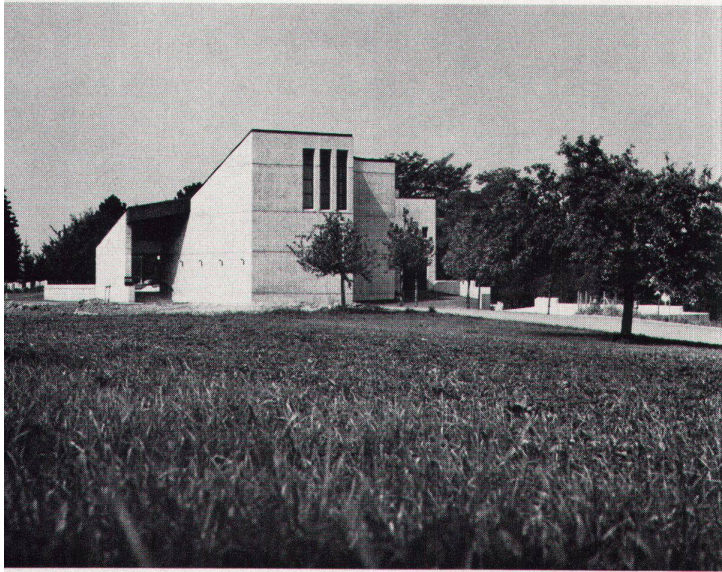
## **Haftungsausschluss**

Alle Angaben erfolgen ohne Gewähr für Vollständigkeit oder Richtigkeit. Es wird keine Haftung übernommen für Schäden durch die Verwendung von Informationen aus diesem Online-Angebot oder durch das Fehlen von Informationen. Dies gilt auch für Inhalte Dritter, die über dieses Angebot zugänglich sind.

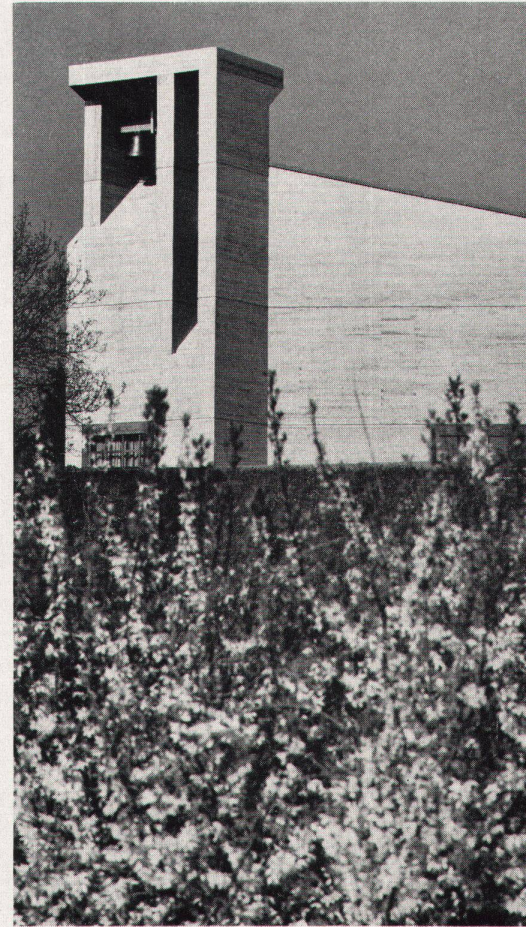


## Protestantische Kirche in Rotkreuz ZG

Architekt: Benedikt Huber BSA/SIA, Zürich  
Mitarbeiter: Martha Huber, Innenarchitektin; Hannes Steiner, Architekt  
Ingenieure: Luchsinger, Zug  
1969–1971



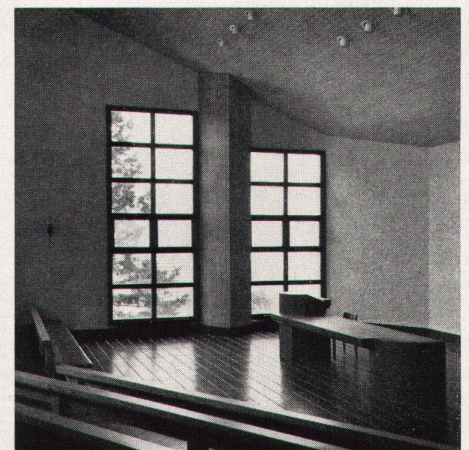
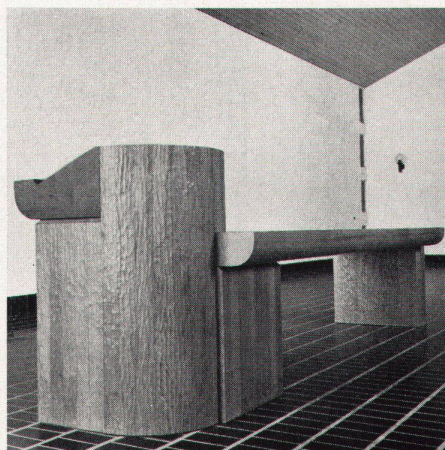
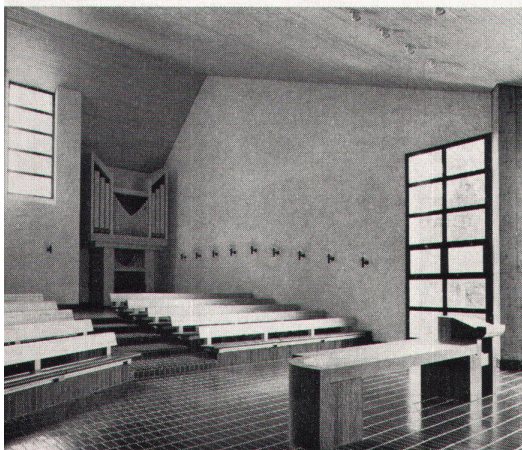




Die Kirche von Rotkreuz dient den protestantischen Gemeindegliedern aus verschiedenen umliegenden Dörfern als Mittelpunkt. Ein eindeutiger Kirchenraum ohne Mehrzwecknutzung wurde von der Gemeinde ausdrücklich gewünscht. Im unteren Geschoß sind ein größeres und ein kleineres Versammlungszimmer so angeordnet, daß sie zu einem Mehrzwecksaal verbunden werden können

*Le temple de Rotkreuz constitue le centre religieux de plusieurs communautés protestantes des villages voisins qui avaient demandé la réalisation d'un lieu liturgique nettement défini comme tel. Au niveau inférieur, la grande salle de réunion peut être agrandie par une pièce plus petite pour former une spacieuse salle polyvalente*

The church in Rotkreuz is the focal point for the Protestant parishioners of various surrounding villages. The parish expressly called for a church to be used solely for divine services. On the lower level two assembly rooms, one larger than the other, are arranged in such a way that they can be combined into a polyvalent hall





## Katholische Kirche Windisch

zur Vollendung des Innenausbaus

Architekten: Edi + Ruth Lanners SIA, Zürich  
Mitarbeiter: Ali Zschokke  
Ingenieure: A. & W. Ruprecht, Baden  
1963–1965  
Fenster und Orgel 1971  
Photos: Eclipse, Zürich

Der Kirchenraum für 475 Personen ist von der Werktagkapelle durch eine Faltwand abgetrennt. Die Empore enthält eine Orgel mit 30 Registern und Platz für einen Chor von 50 Sängern. Der Kirchenbau selbst ist in der «Deutschen Bauzeitschrift» vom Juni 1968 veröffentlicht

*L'espace liturgique pour 475 fidèles est séparé de la chapelle pour les offices de la semaine par une paroi pliante. La galerie, avec un orgue de 30 registres, offre place à une chorale de 50 personnes. La construction en tant que telle a fait l'objet d'une publication dans la revue «Deutsche Bauzeitschrift» de juin 1968*

