

Wohnbauten Brunnadern in Bern : Architekten Atelier 5, Bern

Autor(en): [s.n.]

Objektyp: **Article**

Zeitschrift: **Das Werk : Architektur und Kunst = L'oeuvre : architecture et art**

Band (Jahr): **59 (1972)**

Heft 3: **Wohnungsbau**

PDF erstellt am: **22.07.2024**

Persistenter Link: <https://doi.org/10.5169/seals-45796>

Nutzungsbedingungen

Die ETH-Bibliothek ist Anbieterin der digitalisierten Zeitschriften. Sie besitzt keine Urheberrechte an den Inhalten der Zeitschriften. Die Rechte liegen in der Regel bei den Herausgebern.

Die auf der Plattform e-periodica veröffentlichten Dokumente stehen für nicht-kommerzielle Zwecke in Lehre und Forschung sowie für die private Nutzung frei zur Verfügung. Einzelne Dateien oder Ausdrucke aus diesem Angebot können zusammen mit diesen Nutzungsbedingungen und den korrekten Herkunftsbezeichnungen weitergegeben werden.

Das Veröffentlichen von Bildern in Print- und Online-Publikationen ist nur mit vorheriger Genehmigung der Rechteinhaber erlaubt. Die systematische Speicherung von Teilen des elektronischen Angebots auf anderen Servern bedarf ebenfalls des schriftlichen Einverständnisses der Rechteinhaber.

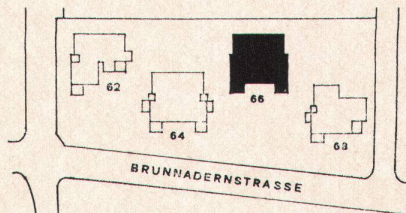
Haftungsausschluss

Alle Angaben erfolgen ohne Gewähr für Vollständigkeit oder Richtigkeit. Es wird keine Haftung übernommen für Schäden durch die Verwendung von Informationen aus diesem Online-Angebot oder durch das Fehlen von Informationen. Dies gilt auch für Inhalte Dritter, die über dieses Angebot zugänglich sind.

Wohnbauten Brunnadern in Bern

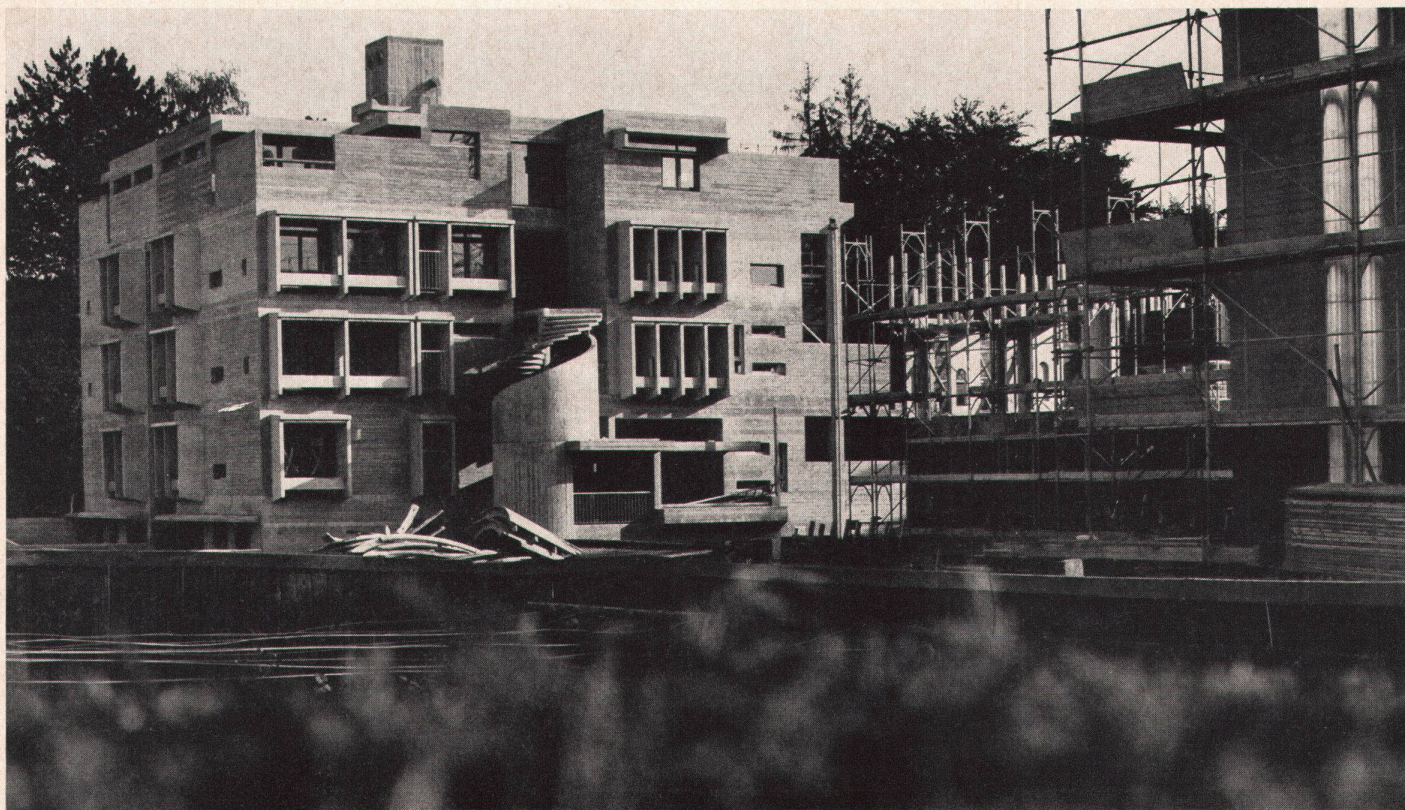
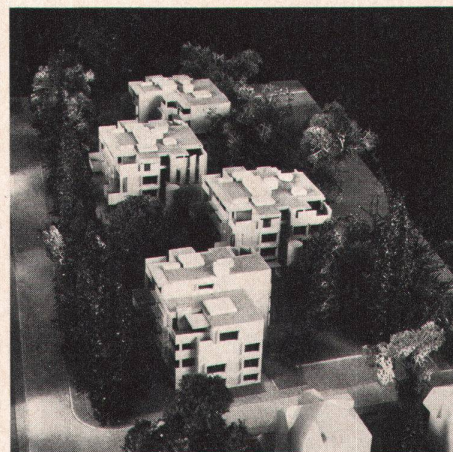
Architekten: Atelier 5, Bern
Sachbearbeiter: D. Roy, F. Thormann, C. E. Chabloz, G. Bouquin
Ingenieure: E. Pfister, Olten; H. Walter, Bern
1968–1972
Photos: Balthasar Burkhardt, Bern; Modellphoto: Jürg Bernhardt, Bern

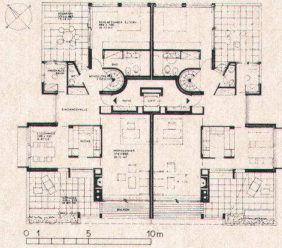
Die vier Wohnhäuser bestehen aus individuell ausgestalteten Wohnungen, die ein starkes «Einfamilienhausgefühl» ausstrahlen sollen. Sie enthalten innere Niveaudifferenzen, private Außenräume und je einen eigenen Zugang, teilweise durch größere Wendeltreppen. Überdies wurden gemeinsame Anlagen, ein Hallenbad und Bastelräume erstellt



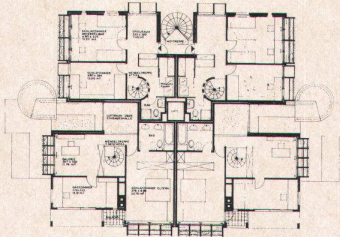
Les quatre immeubles d'habitation abritent des logements très individualistes, conférant aux occupants le sentiment très net de vivre dans une maison monofamiliale. Cette impression est encore renforcée par des différences de niveau intérieures, des locaux extérieurs privés et l'entrée individuelle, parfois même des escaliers en colimaçon. La piscine couverte et divers locaux de bricolage agrémentent la vie communautaire

The four houses contain individually designed flats intended to have the atmosphere of a private home. There are interior differences in level, private outer terraces and separate entrances, some of them in the shape of spiral staircases. Moreover, the project includes common facilities, an indoor swimming-pool and hobby rooms

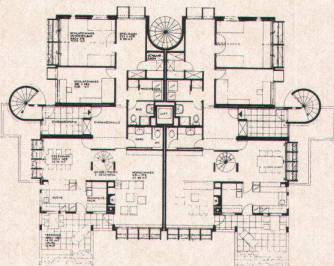




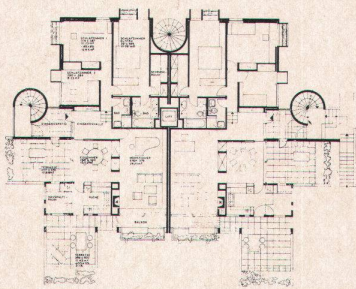
Dachgeschoß
Étage sous toiture
Top-floor



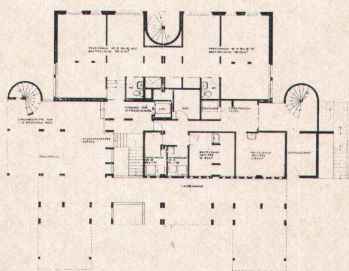
Drittes Geschoß
Troisième étage
Third floor



Zweites Geschoß
Deuxième étage
Second floor



Erstes Geschoß
Premier étage
First floor



Erdgeschoß
Rez-de-chaussée
Ground floor

