

**Zeitschrift:** Das Werk : Architektur und Kunst = L'oeuvre : architecture et art  
**Band:** 60 (1973)  
**Heft:** 1: Israel

**Artikel:** Midrashiatic-Amalia-Internat in Jerusalem : Architekt Aba Elhanami  
**Autor:** [s.n.]  
**DOI:** <https://doi.org/10.5169/seals-87455>

### **Nutzungsbedingungen**

Die ETH-Bibliothek ist die Anbieterin der digitalisierten Zeitschriften. Sie besitzt keine Urheberrechte an den Zeitschriften und ist nicht verantwortlich für deren Inhalte. Die Rechte liegen in der Regel bei den Herausgebern beziehungsweise den externen Rechteinhabern. [Siehe Rechtliche Hinweise.](#)

### **Conditions d'utilisation**

L'ETH Library est le fournisseur des revues numérisées. Elle ne détient aucun droit d'auteur sur les revues et n'est pas responsable de leur contenu. En règle générale, les droits sont détenus par les éditeurs ou les détenteurs de droits externes. [Voir Informations légales.](#)

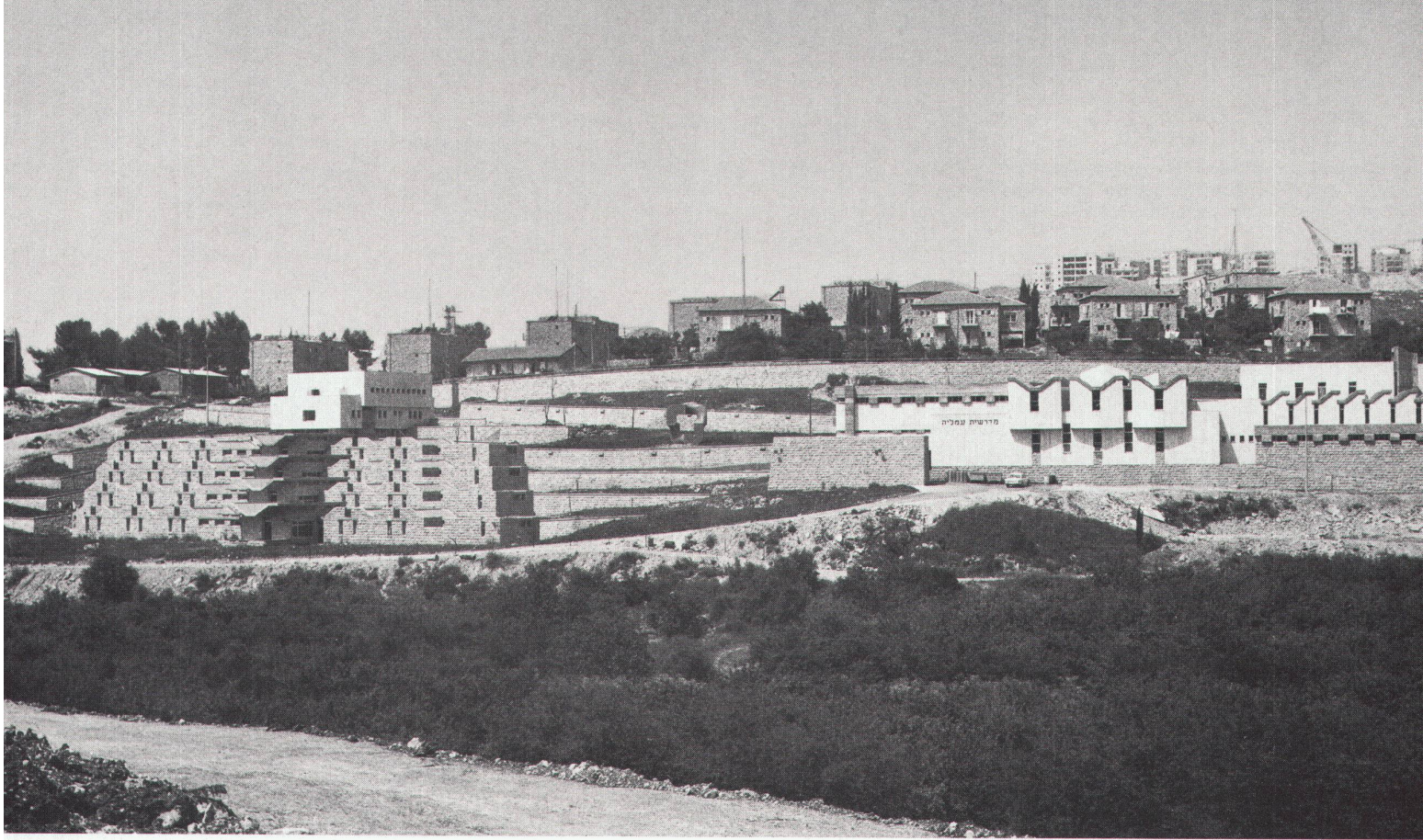
### **Terms of use**

The ETH Library is the provider of the digitised journals. It does not own any copyrights to the journals and is not responsible for their content. The rights usually lie with the publishers or the external rights holders. [See Legal notice.](#)

**Download PDF:** 30.01.2025

**ETH-Bibliothek Zürich, E-Periodica, <https://www.e-periodica.ch>**

# Midrashiat-Amalia-Internat in Jerusalem



Architekt: Aba Elhanami

Ingenieur: Kahn-Lev

Baujahr: 1971

Material: Naturstein und Sichtbeton

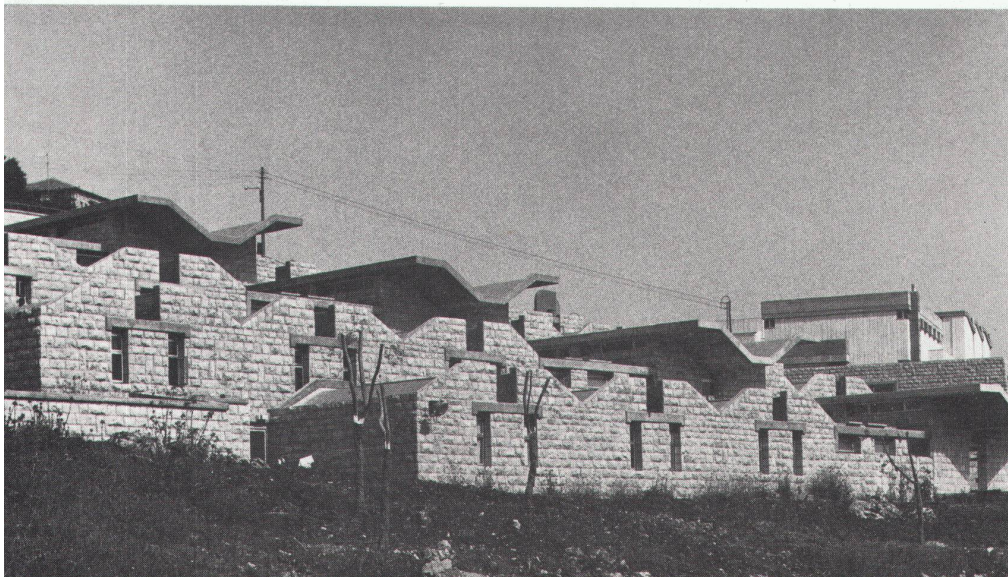
Das Internat liegt an einem steilen Abhang über dem Tal des Klosters zum Kreuz. Die Schule umfasst 8 Klassenzimmer (8 weitere sind vorgesehen), Mehrzwecklabor, Turnhalle, Essraum, Küche, im Zentrum die Administration und gegenüber die Schlaf- und Klubräume. ■

**F**

Implanté sur une pente raide, l'internat domine le couvent de la Sainte-Croix. L'école comprend 8 salles de classe (8 autres sont prévues), un laboratoire polyvalent, une salle de gymnastique, la salle à manger, la cuisine, l'administration au centre et, en face, les chambres à coucher et les locaux réservés aux clubs. ■

**E**

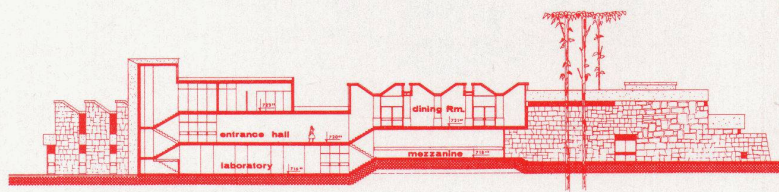
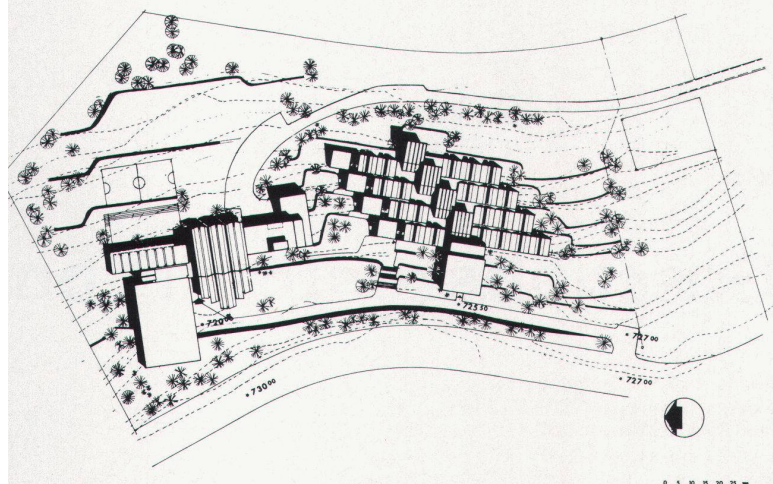
The boarding-school is situated on a steep slope above the valley of the Holy Cross convent. The school comprises 8 classrooms (8 additional ones are planned), polyvalent laboratory, gymnasium, dining-room, kitchen, in the centre the administration offices and, opposite, the bedrooms and clubrooms. ■



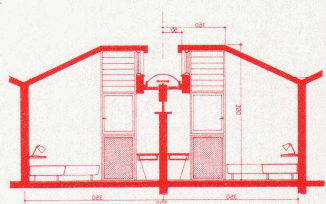
◀ Gesamtansicht. Links der Wohntrakt, rechts Turn- und Klassenräume. Auf dem Verbindungsteil eine grosse Polyester-Skulptur von Pinhas Eshet

Vue générale. A gauche, corps d'habitation, à droite, salles de classe et de gymnastique. Le bâtiment de liaison est surmonté d'une grande sculpture en polyester de Pinhas Eshet

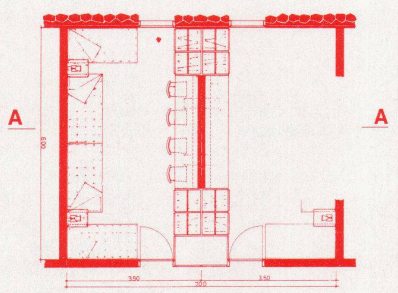
Assembly view. Left, the residence tract; right, gymnasium and classrooms. On the intermediate tract, a large polyester sculpture by Pinhas Eshet



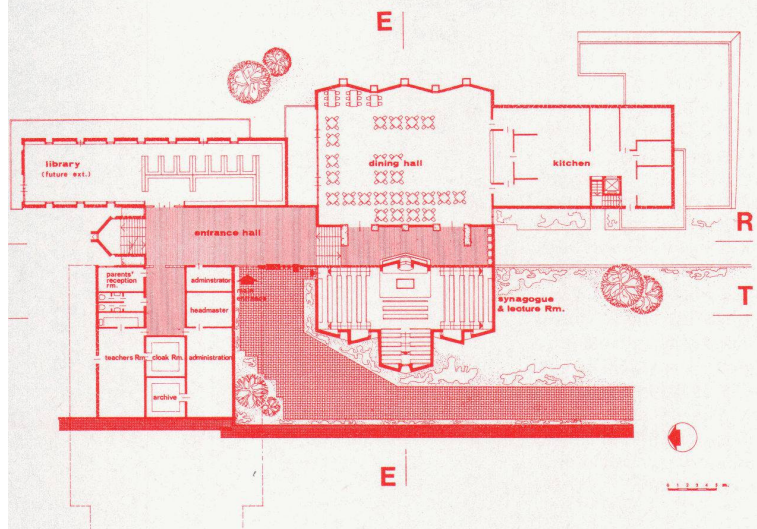
SECTION R-R



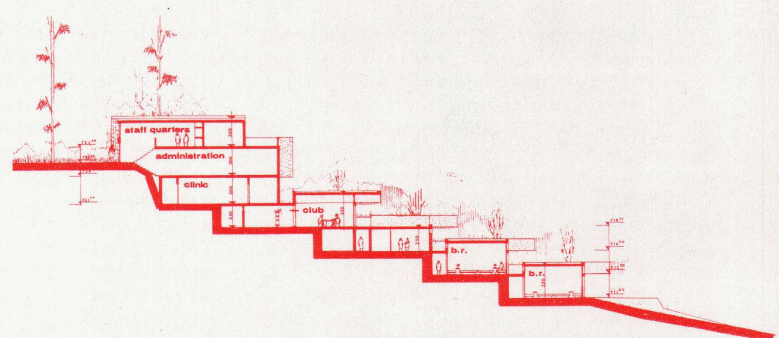
A-A



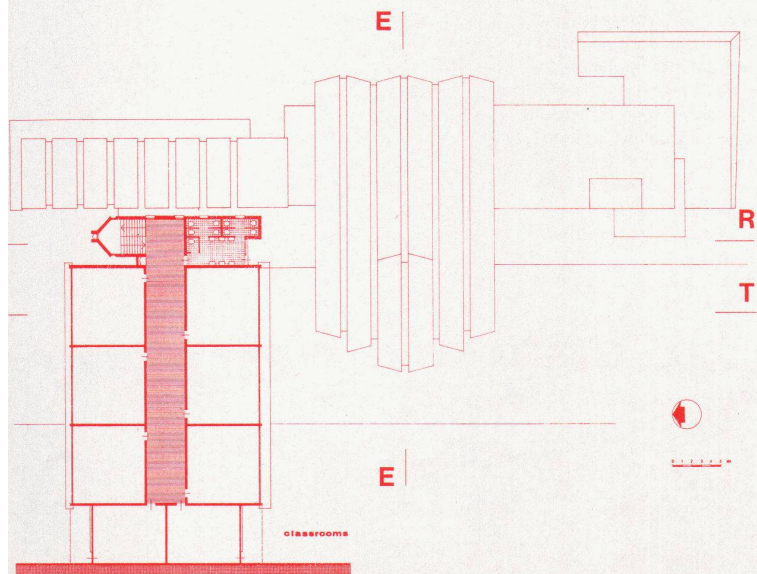
SECTION A-A



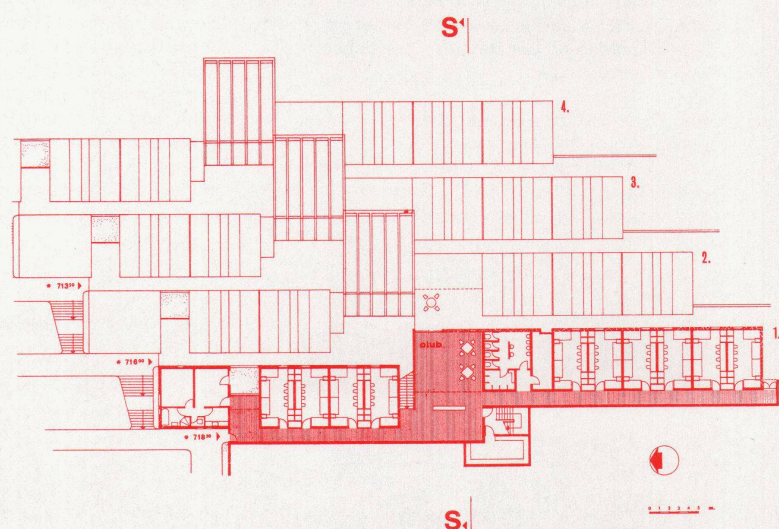
SECTION E-E



SECTION S-S



SECTION E-E



SECTION S-S