

Schulzentrum in Bergamo, Italien : Architekten Walter Barbero, Baran Ciagà, Guisepp Gambriasio Jr., Giorgio Zenoni

Autor(en): [s.n.]

Objektyp: **Article**

Zeitschrift: **Das Werk : Architektur und Kunst = L'oeuvre : architecture et art**

Band (Jahr): **60 (1973)**

Heft 2: **Schulbau**

PDF erstellt am: **22.07.2024**

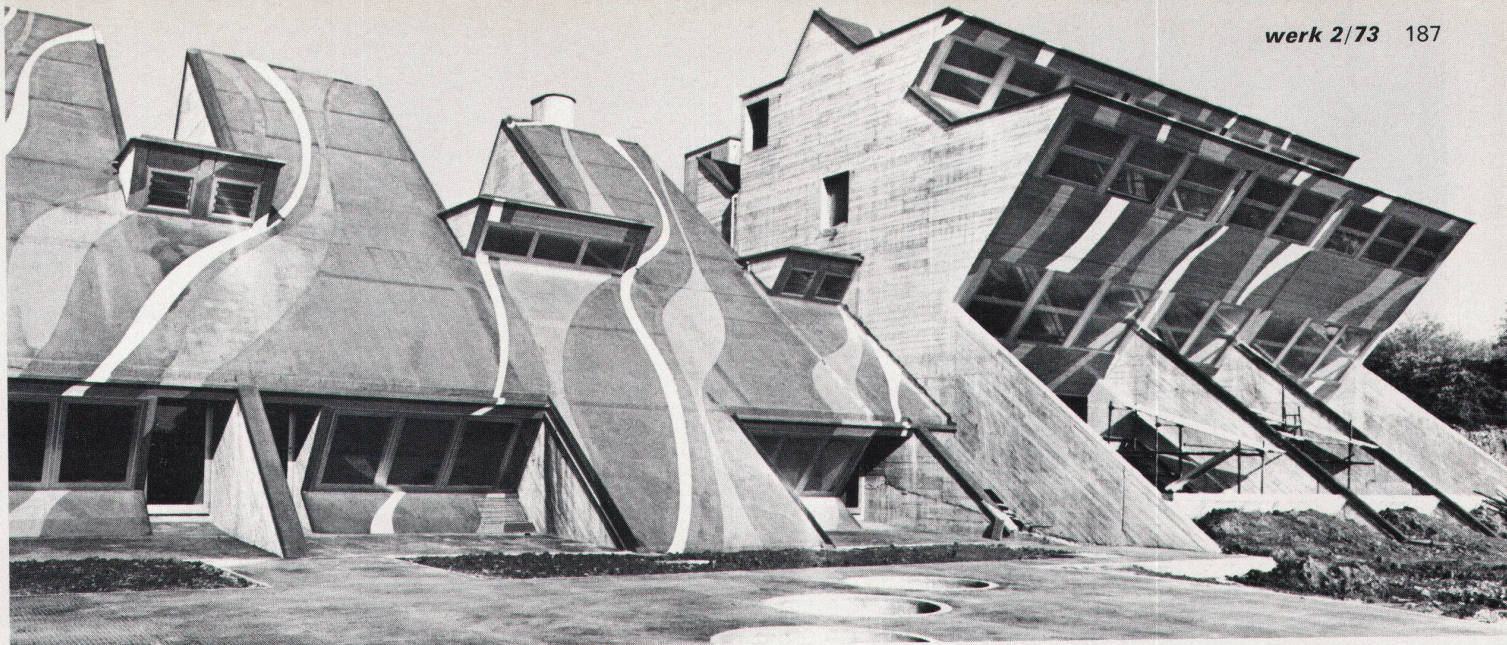
Persistenter Link: <https://doi.org/10.5169/seals-87498>

Nutzungsbedingungen

Die ETH-Bibliothek ist Anbieterin der digitalisierten Zeitschriften. Sie besitzt keine Urheberrechte an den Inhalten der Zeitschriften. Die Rechte liegen in der Regel bei den Herausgebern. Die auf der Plattform e-periodica veröffentlichten Dokumente stehen für nicht-kommerzielle Zwecke in Lehre und Forschung sowie für die private Nutzung frei zur Verfügung. Einzelne Dateien oder Ausdrucke aus diesem Angebot können zusammen mit diesen Nutzungsbedingungen und den korrekten Herkunftsbezeichnungen weitergegeben werden. Das Veröffentlichen von Bildern in Print- und Online-Publikationen ist nur mit vorheriger Genehmigung der Rechteinhaber erlaubt. Die systematische Speicherung von Teilen des elektronischen Angebots auf anderen Servern bedarf ebenfalls des schriftlichen Einverständnisses der Rechteinhaber.

Haftungsausschluss

Alle Angaben erfolgen ohne Gewähr für Vollständigkeit oder Richtigkeit. Es wird keine Haftung übernommen für Schäden durch die Verwendung von Informationen aus diesem Online-Angebot oder durch das Fehlen von Informationen. Dies gilt auch für Inhalte Dritter, die über dieses Angebot zugänglich sind.



Schulzentrum in Bergamo, Italien

Architekten: Walter Barbero, Baran Ciagà,
Giuseppe Gambirasio Jr.,
Giorgio Zenoni, Bergamo

Ingenieur: G.B. Finazzi, Bergamo
1972

Fotos: Carlo Leidi, Bergamo



D

Das hier abgebildete Gebäude stellt die erste Etappe eines projektierten Schulzentrums dar, das im Endzustand folgende Nutzungen enthalten soll: Kindergarten, Primarschule und Kollektivbereich. Die Planung dieses Schulzentrums an der westlichen Peripherie von Bergamo ist durch die Entstehung zahlreicher Wohnüberbauungen in dieser Zone hervorgerufen. Die Organisation der Räume wickelt sich um ein System von primären und sekundären Rampen ab. Diese strukturieren die interne Galerie, welche auf der Längsachse des Gebäudes verläuft und die Hauptmatrix der räumlichen Konzeption darstellt. Aussen- und Innenwände sind in Sichtbeton ausgeführt, die farbige Zeichnung auf dem schiefen Dach (hellblau, blau und grün) ist aus Polyester-Schichten realisiert, die zugleich die isolierende Dachhaut bilden. ■

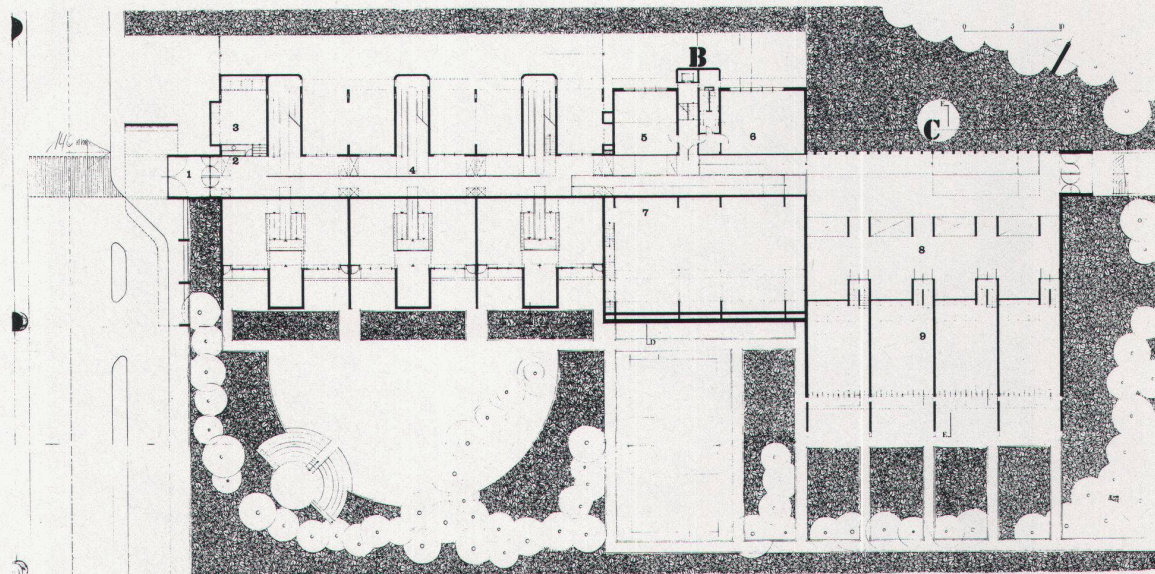
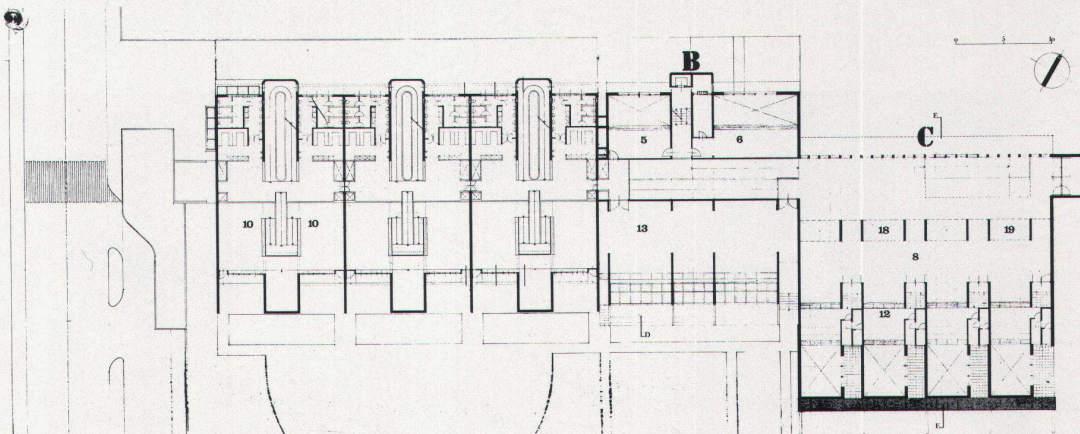
F

Le bâtiment présenté sur ces pages constitue la première étape d'un centre scolaire à l'état de projet qui comprendra, une fois terminé: un jardin d'enfants, une école primaire et une zone collective. La planification de ce centre scolaire à la périphérie ouest de Bergamo a été suscitée par les nombreux ensembles résidentiels réalisés dans cette zone. Les différents espaces s'organisent autour d'un système de rampes primaires et secondaires. Celles-ci structurent la galerie interne qui se développe sur l'axe longitudinal du bâtiment et représente la matrice principale de la conception spatiale. Les murs internes et externes sont en béton brut de décoffrage, le dessin en couleurs sur le toit en pente (bleu clair, bleu et vert) est réalisé en couches de polyester formant simultanément un revêtement isolant. ■

E

The building presented here is the first stage of a planned school centre, which in its final stage is to contain the following parts: kindergarten, primary school and collective area. The planning of this school centre on the west periphery of Bergamo is conditioned by the development of large-scale housing projects in this zone. The organization of the different tracts derives from a system of primary and secondary ramps. These give structural cohesion to the internal gallery, which runs along the longitudinal axis of the building and represents the principal matrix of the spatial concept. Outside and inside walls are done in framed concrete; the coloured design on the steep roof (light-blue, blue and green) is carried out in polyester layers which at the same time constitute the insulating roof skin. ■

Schulzentrum
in Bergamo



- 1 Haupteingang
- 2 Empfang
- 3 Warteraum
- 4 Galerie
- 5 Direktion des Kindergartens
- 6 Direktion der Primarschule
- 7 Turnhalle
- 8 Raum für gemeinschaftliche Tätigkeiten

- 9 Aula
- 10 Raum für Gruppenarbeit
- 12 Raum für didaktische Experimente
- 13 Gedeckter Spielplatz
- 14 Mensa
- 15 Küche
- 18 Sammlung
- 19 Ausstellungsraum
- 20 Lehrerwohnung

- 1 Entrée
- 2 Réception
- 3 Salle d'attente
- 4 Galerie
- 5 Direction école maternelle
- 6 Direction école primaire
- 7 Salle de gymnastique
- 8 Salle de activités collectives

- 9 Aula
- 10 Salle des activités de groupe
- 12 Salle des activités de recherche
- 13 Espace de jeu couvert
- 14 Réfectoire
- 15 Cuisine
- 18 Collections
- 19 Salle d'exposition
- 20 Logement des enseignants

- 1 Main entrance
- 2 Reception
- 3 Waiting-room
- 4 Gallery
- 5 Principal of kindergarten
- 6 Principal of primary school
- 7 Gymnasium
- 8 Community hall
- 9 Auditorium
- 10 Room for group projects

- 12 Room for teaching experiments
- 13 Covered play area
- 14 Dining-room
- 15 Kitchen
- 18 Collection
- 19 Exhibition room
- 20 Teacher's flat

