

**Zeitschrift:** Das Werk : Architektur und Kunst = L'oeuvre : architecture et art  
**Band:** 60 (1973)  
**Heft:** 2: Schulbau

**Artikel:** Palazzo scolastico del Borgo di Poschiavo GR : Architekt Flurin Andry  
**Autor:** [s.n.]  
**DOI:** <https://doi.org/10.5169/seals-87507>

### **Nutzungsbedingungen**

Die ETH-Bibliothek ist die Anbieterin der digitalisierten Zeitschriften. Sie besitzt keine Urheberrechte an den Zeitschriften und ist nicht verantwortlich für deren Inhalte. Die Rechte liegen in der Regel bei den Herausgebern beziehungsweise den externen Rechteinhabern. [Siehe Rechtliche Hinweise.](#)

### **Conditions d'utilisation**

L'ETH Library est le fournisseur des revues numérisées. Elle ne détient aucun droit d'auteur sur les revues et n'est pas responsable de leur contenu. En règle générale, les droits sont détenus par les éditeurs ou les détenteurs de droits externes. [Voir Informations légales.](#)

### **Terms of use**

The ETH Library is the provider of the digitised journals. It does not own any copyrights to the journals and is not responsible for their content. The rights usually lie with the publishers or the external rights holders. [See Legal notice.](#)

**Download PDF:** 30.01.2025

**ETH-Bibliothek Zürich, E-Periodica, <https://www.e-periodica.ch>**



# Palazzo scolastico del Borgo di Poschiavo GR

Architekt: Flurin Andry SIA, Biel; Mitarbeiter: Georg Habermann SIA, Peter Siegenthaler, Kurt Remund

Bauleitung: M. Semadeni SIA, Poschiavo

Ingenieur: Edy Toscano SIA, Zürich; Mitarbeiter: W. Wiederkehr

## D

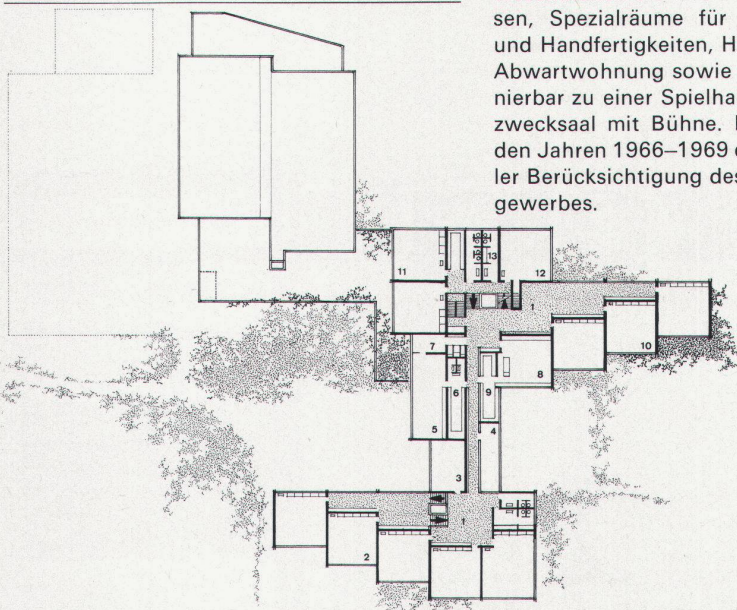
Die Gemeinde Poschiavo vereinigt ihre konfessionell wie örtlich getrennten Schulen zu einem überkonfessionellen Schulzentrum.

Das Projekt ging aus einem Wettbewerb hervor, der im Jahre 1965 unter Bündner Architekten ausgeschrieben war. Es enthält im wesentlichen 9 Primar- und 8 Sekundarklassen, Spezialräume für Naturwissenschaften und Handfertigkeiten, Hauswirtschaftsschule, Abwartwohnung sowie 2 Turnhallen, kombinierbar zu einer Spielhalle oder einem Mehrzwecksaal mit Bühne. Die Schule wurde in den Jahren 1966–1969 erstellt unter maximaler Berücksichtigung des einheimischen Baugewerbes.

## F

La commune de Poschiavo regroupe ses écoles, séparées sur le plan confessionnel et local, en un centre scolaire supraconfessionnel.

Le présent projet est le résultat d'un concours organisé en 1965 entre architectes des Grisons. Il comprend dans l'essentiel 9 classes primaires et 8 classes secondaires, des locaux spéciaux de sciences naturelles et d'aptitude manuelle, une école d'économie domestique, le logement du concierge, ainsi que 2 salles de gymnastique pouvant être combinées en une vaste halle de jeu ou une salle à usage polyvalent, dotée d'une scène de théâtre. Achevée en 1966–1969, l'école a été largement réalisée par les entreprises du bâtiment indigènes.



- 1 Halle
- 2 Primarklassen
- 3 Hilfsklassen
- 4 Bibliothek
- 5 Lehrpersonal
- 6 Sammlung
- 7 Arzt
- 8 Physik, Chemie
- 9 Vorbereitung, Sammlung
- 10 Sekundarklassen
- 11 Handarbeiten
- 12 Handfertigkeiten
- 13 Toiletten

- 1 Halle
- 2 Classes primaires
- 3 Classes auxiliaires
- 4 Bibliothèque
- 5 Personnel enseignant
- 6 Collection
- 7 Médecin
- 8 Physique, chimie
- 9 Préparation, collection
- 10 Classes secondaires
- 11 Travaux manuels
- 12 Travaux d'aptitude manuelle
- 13 Toilettes

