

Italie : bibliothèque communale de San Salvo, province de Chieti, 1975-1979

Autor(en): **Di Domenico, Giovanni**

Objektyp: **Article**

Zeitschrift: **Werk, Bauen + Wohnen**

Band (Jahr): **69 (1982)**

Heft 5: **Neue Tendenzen in den USA**

PDF erstellt am: **22.07.2024**

Persistenter Link: <https://doi.org/10.5169/seals-52648>

Nutzungsbedingungen

Die ETH-Bibliothek ist Anbieterin der digitalisierten Zeitschriften. Sie besitzt keine Urheberrechte an den Inhalten der Zeitschriften. Die Rechte liegen in der Regel bei den Herausgebern.

Die auf der Plattform e-periodica veröffentlichten Dokumente stehen für nicht-kommerzielle Zwecke in Lehre und Forschung sowie für die private Nutzung frei zur Verfügung. Einzelne Dateien oder Ausdrucke aus diesem Angebot können zusammen mit diesen Nutzungsbedingungen und den korrekten Herkunftsbezeichnungen weitergegeben werden.

Das Veröffentlichen von Bildern in Print- und Online-Publikationen ist nur mit vorheriger Genehmigung der Rechteinhaber erlaubt. Die systematische Speicherung von Teilen des elektronischen Angebots auf anderen Servern bedarf ebenfalls des schriftlichen Einverständnisses der Rechteinhaber.

Haftungsausschluss

Alle Angaben erfolgen ohne Gewähr für Vollständigkeit oder Richtigkeit. Es wird keine Haftung übernommen für Schäden durch die Verwendung von Informationen aus diesem Online-Angebot oder durch das Fehlen von Informationen. Dies gilt auch für Inhalte Dritter, die über dieses Angebot zugänglich sind.

Italie

Bibliothèque communale de San Salvo, province de Chieti, 1975-1979

Architecte: Giovanni Di Domenico, Naples

«L'architecture est l'art de concevoir et de porter les édifices à leur perfection.»
(Boullée)

Description

Programme

L'édifice, conçu comme un volume compact, aux angles creux, montrant de façon bien lisible à l'intérieur de lui-même ses éléments constitutifs, se développe sur trois étages, sans compter l'étage qui est au sous-sol. Les fonctions relatives à la bibliothèque proprement dite se trouvent au deuxième étage, où l'éclairage est essentiellement zénithal; les fonctions relatives aux activités collatérales, de promotion culturelle, sont au rez-de-chaussée, directement en contact avec la rue; au sous-sol trouvent leurs places les magasins et les locaux techniques; au premier étage, le plus souvent à l'entresol, sont placés des débarras ou d'autres locaux accessoires. La salle de lecture s'ouvre en éventail autour de la table centrale de contrôle; une rampe reliant à l'extérieur le hall du premier étage permet une utilisation des locaux de la bibliothèque indépendante de ceux du rez-de-chaussée.

Lieu

Un tissu d'origine récente à la périphérie d'un petit centre qui s'est développé en dehors de toute réglementation; une organisation urbaine délabrée où les traces du vieux tissu sont désormais presque entièrement effacées. Une architecture structurée par des lois autonomes en contraste dialectique avec les lieux.

Un terrain en pente raide, la route provinciale en amont, en aval une place que l'on doit encore construire. L'édifice est constitué par un corps central convexe «fermé» du côté de la route et deux gros angles creux «ouvrant» vers la place. Le volume de l'édifice se termine en haut par un couronnement horizontal faisant contraste avec la pente fuyante du sol.

Construction

On utilise les techniques conventionnelles (les plus répandues) du lieu: structures en béton armé, murs

de refend en briques, avec ou sans enduit. L'édifice est entièrement peint en blanc, aussi bien à l'extérieur qu'à l'intérieur (hormis les meubles); les différents matériels et les différents éléments constitutifs de l'édifice sont laissés bien visibles et on les distingue parfaitement au-dessous de la mince couche de peinture.

Conception

Dans un contexte pauvre au point de vue linguistique, caractérisé par le rouge de l'argile et de la brique, un édifice gouverné par la «symphonie» des blancs, un monument blanc qui «chante le chant des colonnes» (Valéry). Presque une pièce de l'art plastique grec – j'aurais voulu – dans la lumière claire et nette de l'Adriatique; un «jeu de volumes sous la lumière», tel qu'on le retrouve dans le monde hellénique (ou dans celui de Le Corbusier), au milieu du vert des champs qui descend jusqu'à la mer, aux bords des calmes étendues bleues de l'Adriatique. L'architecture crée des relations «pures» avec les lieux où elle opère et où elle met en œuvre d'autres «lieux», d'autres objets (le temple d'Athéna Niké, le couvent de La Tourette), mystérieusement associés par de faibles indices en des traces à peine intelligibles, tels des fils imperceptibles d'une délicate toile d'araignée. Il n'existe pas d'architecture indifférente aux lieux: si sa matrice est (comme elle l'est) fondamentalement poétique, rayon de poésie pure, tout se décide dans le rapport qui se crée avec eux dès le premier jour, dans la première magie connaissance des lieux, dans la mystérieuse syntonie, dans l'image initiale, dans l'embryon qui, ce jour-là même, en reçoit la vie (fonction de ce jour particulier, de cette particulière coordonnée de l'espace et du temps). Architecture blanche et volume compact, «symphonie» des blancs en rapport avec les formes «originelles» de l'argile et de la brique, le temple d'Athéna Niké et le couvent de La Tourette. Le temple d'Athéna Niké: le même rapport entre le couronnement et la partie inférieure creuse, les mêmes colonnes; le couvent de La Tourette: le même rapport entre le couronnement et le terrain en pente, la même tension entre les deux éléments qui engendre les volumes et les lignes-force des pilastres.

L'architecture crée des relations pures: rapports entre corps ou surfaces, équilibres impalpables, mathématiques primordiales (et pour-



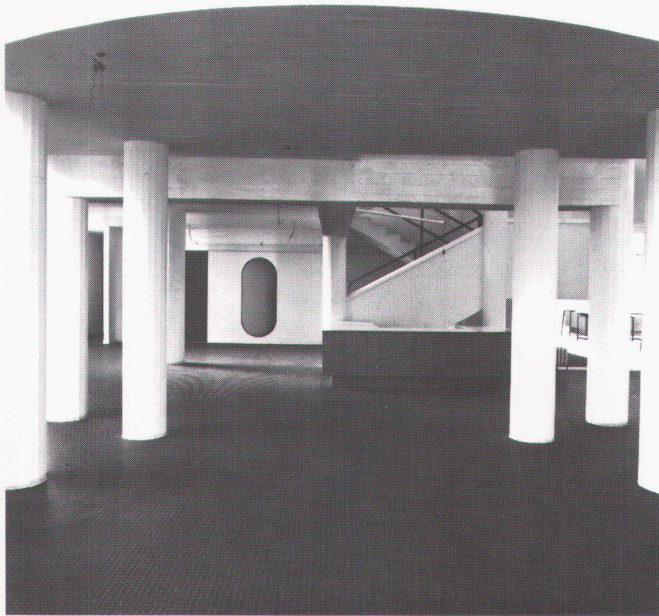
1

tant exactes), mesures et encore mesures, compositions savantes qu'aucun savant ne sera jamais capable d'expliquer. Perfection. Secret de la vie d'une architecture, du charme perpétuel de formes pourtant usées dans le langage.

Blanc. Le blanc est fonction de la lumière, il est lui-même lumière, des lumières et des ombres, des gris ou des blancs aux nuances infinies. Des gradations et des nuances qui changent constamment au cours de la journée, un espace très sensible (grâce aussi à l'éclairage zénithal qui y est employé) aux moindres variations de l'atmosphère. Le blanc est «couleur»: mille couleurs s'y mêlent, dans une architecture conçue «en couleurs», qui ne croit pas dans la couleur (ni dans la nature) intrinsèque des matériels. Le matériel n'a pas de couleur (ni de nature) en soi, il a la couleur de l'intelligence qui le découvre et le met en œuvre, la couleur du langage qu'on lui donne. Le langage opère parallèlement sur la nature des matériels.

Structure. «L'ordre est le principal ornement de l'architecture»; des structures qui se multiplient pour former des espaces, déterminer des nœuds, scander des rythmes (du temps et de l'intelligence), soutenir le réseau des fonctions, marquer le poids, la fatigue de l'homme, sa volonté de «construire».

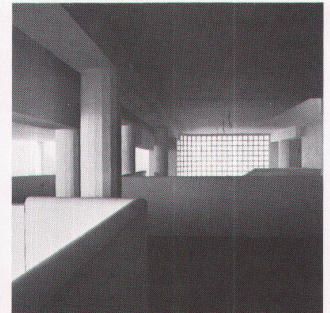
Structures, espaces infinis qui se suivent, constamment renvoyés, en des ensembles sans fin; structures mimant des «natures»; structures qui ici, à San Salvo, miment – peut-être –, avec leur épaisseur, l'enchevêtrement épais des arbres des forêts des Abruzzes, de ses lumières toujours à moitié voilées – comme dans cet édifice –, du blanc de ses neiges. Des forêts d'ici (de cette autre région des Abruzzes), lointaines et pourtant présentes dans la culture des lieux et, de toute façon, dans mes plus intimes souvenirs d'Abruzzain. L'architecture n'est jamais indifférente aux lieux.
Giovanni Di Domenico



2



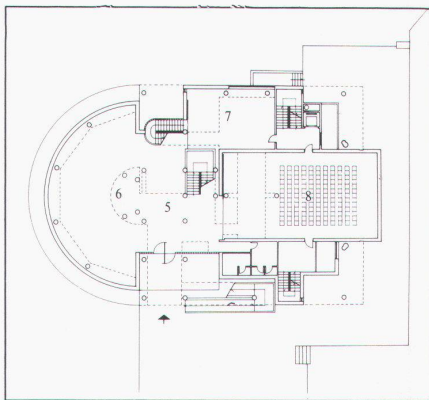
3



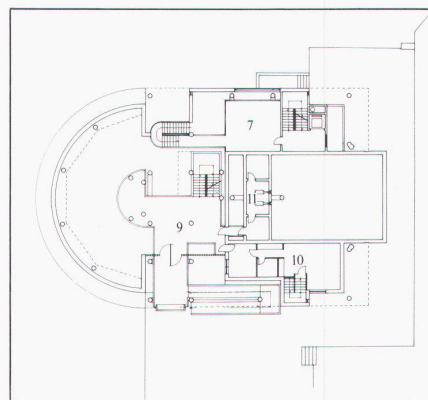
4



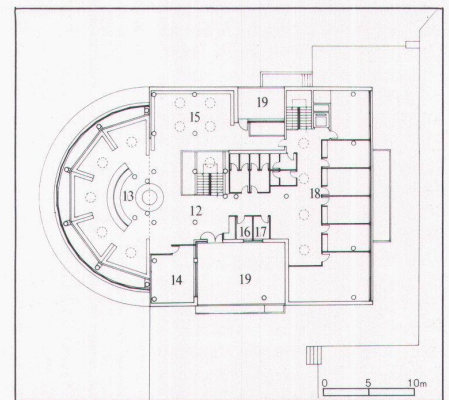
5



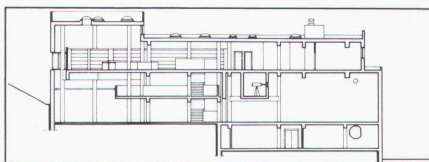
6



7



8



9

1 Angle nord-est

2 Hall d'entrée au rez-de-chaussée

3 Angle sud-ouest

4 Hall d'entrée au 1er étage

5 Bibliothèque des adultes

6 Plan du rez-de-chaussée
5 Hall de l'entrée au rez-de-chaussée
6 Salle d'exposition
7 Collection des périodiques
8 Salle de conférence

7 Plan du 1er étage
9 Hall d'entrée à la bibliothèque
10 Logement du concierge
11 Cabine de projection

8 Plan du 2ème étage
12 Hall d'entrée à la bibliothèque des adultes
13 Salle de lecture des adultes
14 Salle d'étude

15 Salle de lecture des enfants
18 Bureaux
19 Terrasse: salle de lecture en plein air

9 Coupe longitudinale