

# Schwierigkeiten im Umgang mit einem Gebäude von Alvar Aalto

Autor(en): **Wedhorn, Lothar**

Objekttyp: **Article**

Zeitschrift: **Werk, Bauen + Wohnen**

Band (Jahr): **76 (1989)**

Heft 10: **Alltagsfunktionen : Arbeiten im Büro = Fonctions ordinaires : travaux au bureau = Routine functions : work in the office**

PDF erstellt am: **22.07.2024**

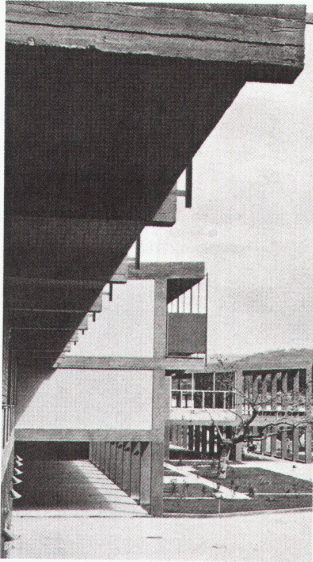
Persistenter Link: <https://doi.org/10.5169/seals-57630>

## **Nutzungsbedingungen**

Die ETH-Bibliothek ist Anbieterin der digitalisierten Zeitschriften. Sie besitzt keine Urheberrechte an den Inhalten der Zeitschriften. Die Rechte liegen in der Regel bei den Herausgebern. Die auf der Plattform e-periodica veröffentlichten Dokumente stehen für nicht-kommerzielle Zwecke in Lehre und Forschung sowie für die private Nutzung frei zur Verfügung. Einzelne Dateien oder Ausdrucke aus diesem Angebot können zusammen mit diesen Nutzungsbedingungen und den korrekten Herkunftsbezeichnungen weitergegeben werden. Das Veröffentlichen von Bildern in Print- und Online-Publikationen ist nur mit vorheriger Genehmigung der Rechteinhaber erlaubt. Die systematische Speicherung von Teilen des elektronischen Angebots auf anderen Servern bedarf ebenfalls des schriftlichen Einverständnisses der Rechteinhaber.

## **Haftungsausschluss**

Alle Angaben erfolgen ohne Gewähr für Vollständigkeit oder Richtigkeit. Es wird keine Haftung übernommen für Schäden durch die Verwendung von Informationen aus diesem Online-Angebot oder durch das Fehlen von Informationen. Dies gilt auch für Inhalte Dritter, die über dieses Angebot zugänglich sind.



Motel Xenia, Olympia

reits aus Zeichnungen, Skizzen und seinen «Tagebuch-Fotos» klar erkennbar wurde.

Um den an der ETH Zürich tätig gewesen Professor ist es ruhiger geworden; die Aufnahme in die Akademie der Künste München und Athen, das Ehrendoktorat der Universität Thessaloniki, Vorträge und Ausstellungen in London, Kopenhagen usw. geben ihm neuen Lebensmut.

Eine von ihm begeisterte griechische Jugend tröstet ihn darüber hinweg, dass er schon einige Jahre nichts mehr zum Bauen bekommt... Wenigstens sein bereits vollständig durchdetailliertes, ebenerdiges Atelierhaus in oder bei Athen möchte er bauen können... Gegenwärtig «haust» er gewissermassen als Untermieter im Stadtzentrum an einer stark frequentierten Hauptstrasse. Er möchte allein mit seinen Plänen, Modellen, Zeichnungen und Fotos leben. Ihm geht es um Kontakte, er möchte sein enormes Wissen weitergeben, mit der Jugend philosophieren, diskutieren, ihre Sorgen und Nöte hören und – Ratschläge geben. Seine Skepsis ist nur vordergründig, in seinem Innersten weiss er, dass er noch viel zu geben hat, was er – gespielt mürrisch – sehr gerne tut.

Aris Konstantinidis' Bauten werden, trotz geänderter gesellschaftlicher Bedingungen, zunehmend an Bedeutung gewinnen!

Josef Kravina

## Schwierigkeiten im Umgang mit einem Gebäude von Alvar Aalto

### Finlandia – Haus vor der Sanierung

In Finland, mitten in der Stadt Helsinki und teilweise am Meeresarm, an der Töölö-Bucht gelegen, steht das seit 1975 offiziell durch die KSZE-Konferenz der Weltöffentlichkeit bekanntgewordene Finlandia-Haus des Architekten Alvar Aalto.

Die Geschichte dieses Hauses nahm ihren Anfang mit der Entstehung des Zentrumsplan für Helsinki durch A. Aalto, der dafür in den Jahren 1959 bis 1964 einen endgültigen Entwurf ausarbeitete. Daraufhin folgte 1962 der Entwurf für das Konzerthaus und 1970 der für den Kongressflügel, wobei die Bauarbeiten für ersteres von 1967 bis 1971 dauerten und der Anbau für den Kongressflügel 1973 bis 1975 schliesslich verwirklicht wurde.

Hier handelt es sich um einen insgesamt fast 200 m langen, einheitlichen Gebäudekomplex, der von der vorbeiführenden Mannerheim-Strasse her durch den umgebenden Park Hagasund/Hakasalmi nicht mit einem Blick voll gesehen werden kann. Dagegen stellt sie sich in ihrer vollen Länge zur Schau mit der abgewandten nordöstlichen Fassade, wenn man von der gegenüberliegenden Uferseite an der Töölö-Bucht her sich diesem Bauwerk nähert.

So erblickt man schliesslich diesen langgestreckten sehr dynamisch gegliederten Baukörper des Konzerthauses mitsamt seinem Kongressflügel, der von einem ca. 3 m hohen, fortlaufenden Brüstungsband zusammengehalten wird und sich damit gleichzeitig von dem dunkleren Untergeschoss deutlich abhebt.

Von der entgegengesetzten Seite und dem eigentlichen Zugang her betonen die unterschiedlichen Vor- und Rücksprünge der so einzeln aufgegliederten Baukörper, dass man jeweils durch die Wegführung und den Baumbewuchs fast vollständig nur das Konzerthaus überschauen kann und erst dann den doch etwas anders gestalteten Kongressflügel zwischen den umgebenden Baumstämmen entdeckt.

Das Hauptaugenmerk dieses komplexen Bauwerkes richtet sich u.a. auf seine ungewöhnliche Fassa-

de. Von Anfang an hatte hier der Architekt italienischen Carrara-Marmor vorgesehen, der hinsichtlich seiner Haltbarkeit, Dauerhaftigkeit, wartungsfreien Unempfindlichkeit und in sich selbst wirkenden Dekorativität das einzige Material sein konnte, das der vom Architekten Aalto zugeordneten Würde des Hauses uneingeschränkt entsprach. So erscheint diese Marmorplattenverkleidung an dem Baukörper für den Teil oberhalb des Erdgeschosses meist in grossen, rechteckig begrenzten Flächen, die näher besehen, sich in vertikal angeordnete, abwechselnd 50 und 100 cm breite Bänder aus 2 m langen Platten unterteilen, die gegeneinander jeweils um 1 m versetzt sind. Diese ca. 3 cm dicken, naturrauhem Marmorplatten bilden so eine gut hinterlüftete «kalte» Fassade, deren absolut ebene Flächigkeit den einzeln unterteilten Bauteilen eine merklich kristalline Erscheinung verleiht.

Bei der Fertigstellung des Gebäudes waren die Baukosten auf insgesamt 64 Mio. Finmark gestiegen mit nicht gerade unerheblichen Kosten für das ungewöhnliche italienische Fassadenmaterial, das in der finnischen Presse zu beständigen Bemerkungen Anlass gab. Dabei jedoch blieb unbestritten, dass allgemein der hohe Rang des Ausbaues des Hauses den höchsten Anforderungen gerecht wird und auch eine gewisse Einmaligkeit für sich in Anspruch nehmen kann. Der Architekt hat dies durch eine sorgsame Detaillierung wie auch Inneneinrichtung offenbar auszudrücken verstanden.

Nun ist für diese bauliche Anlage seit ihrer endgültigen Fertigstellung 1975 schon über ein Jahrzehnt vergangen, und die gewiss nicht ausbleibende Patina der Alterung hat im Laufe dieser Zeit diesem Bauwerk ein gänzlich anderes Aussehen verliehen. Dieses einst wegen seiner Glattflächigkeit, der Rechtwinkligkeit wie schattenlosen Marmorplatten als klassisch elegant zu bezeichnende Bauwerk bringt Alvar Aalto oder richtiger sein weiter bestehendes Büro unter Leitung von Elissa Aalto in eine gänzlich neue Situation, von der in der Presse des Landes gesagt wird, dass das Bauwerk mit seiner neuzeitlichen Architektur sich inzwischen derart natürlich gewandelt habe zu einem längst vergangenen früheren Zeitabschnitt der Rindenflechtkultur.

Schon seit 1981 zeigen sich seltsame Verformungen an den Marmorplatten. In ihrer Länge von 2 m

werfen sich die Natursteinplatten aus weissem Marmor derart konkav, dass die sonst vollständig ebenen Wandflächen sich natürlich belebten und durch ihre Licht- und Schattenwirkung den Eindruck eines Bänderflechtwerkes aus längst vergangenen Zeiten zum Leben erwecken. Diese oberflächliche Erscheinung betrifft alle vier Seiten des Gebäudes, setzt sich über die unterschiedlich fertiggestellten Bauabschnitte hinweg, kennt keine kühleren Schatten- oder aufgeheizten Sonnenseiten und ist überall bei den weissen Marmorplatten zu finden, obwohl es eine unendliche Mühe wie nicht zu übersehende Kosten zusätzlich verschlungen hätte, diese Wirkung von vornherein erreichen zu wollen.

Was hat man getan? In dem leicht zugänglichen Bereich des optischen Brüstungsbandes hatten die von Sorgen geplagten verantwortlichen Planer einfach die Marmorplatten abgenommen und umgedreht wieder neu befestigt. Im Glauben, dass jetzt die Einzelplatte mit konvexem Bild ihren Bauch wieder zurückbildet. Bei diesen 3 cm dicken Platten bedurfte es schon eines besonders festen Glaubens, um dieses Wunder wieder rückläufig zu machen. Andererseits wäre ein Ende dieses periodischen Plattenwechsels nicht absehbar, wäre es aber noch bezahlbar?

Die in diesem Falle zusätzlich entstandenen, unwiderrückbaren Falten eines Eingriffes an wenigen vorgenommenen Stellen zeigen sich jetzt mit Beschädigungen an den Natursteinplatten, an Ecken und Kanten, die davon künden, dass hier der Mensch mehr schadet als nützt, falls er dem Unabwendbaren mit seinen Mitteln und Kräften versucht sich zu widersetzen. Den Folgen der Zeit kann man sich nicht entgegenstellen, sondern höchstens mit ihnen leben. Darüber nachzudenken, um zukünftig Abhilfe zu schaffen, wäre ein folgenswerer Einschnitt und hiesse, gewohnte Lebensweisen zu ändern, wenn nicht gänzlich abzuschwören.

In jenem fernen Helsinki ist wohl vermutlich die Luft und der Regen doch sauberer. Oder hat jetzt gar die europäische Zivilisation das Land überholt und fordert ihren Tribut? In jedem Falle bleibt es ein Problem, das sich zwar im fernen Finnland abspielt, doch verdient es aus dieser Ferne hervorzutreten, um im Blickpunkt einer erweiterten Öffentlichkeit zu erscheinen. *Lothar Wedhorn*