

Werk-Material

Objektyp: **Group**

Zeitschrift: **Werk, Bauen + Wohnen**

Band (Jahr): **78 (1991)**

Heft 1/2: **Industriebrachen = Jachères industrielles = Industrial fallow land**

PDF erstellt am: **22.07.2024**

Nutzungsbedingungen

Die ETH-Bibliothek ist Anbieterin der digitalisierten Zeitschriften. Sie besitzt keine Urheberrechte an den Inhalten der Zeitschriften. Die Rechte liegen in der Regel bei den Herausgebern.

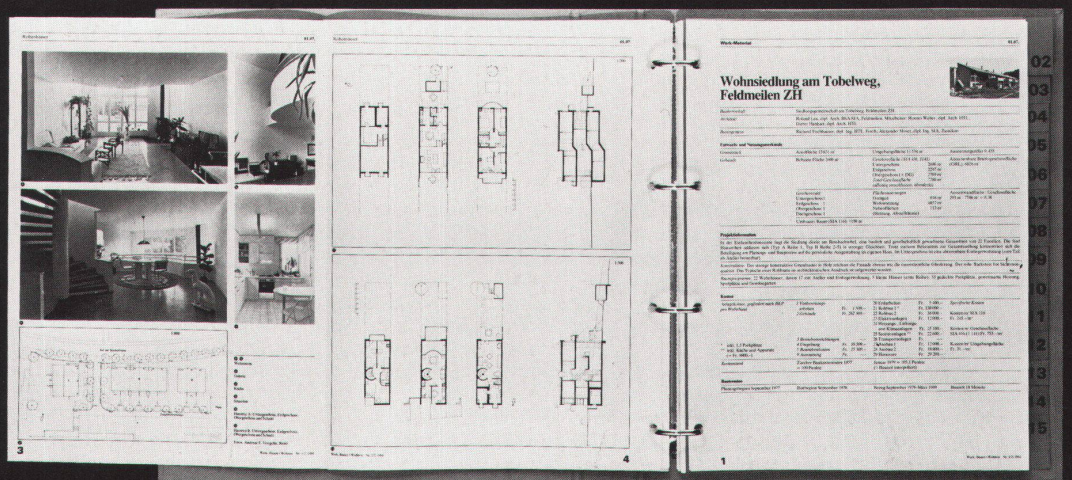
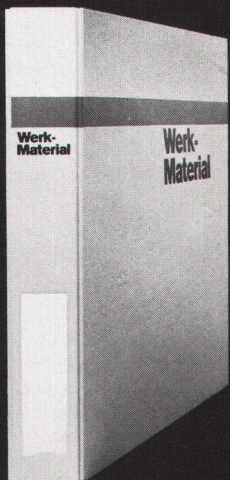
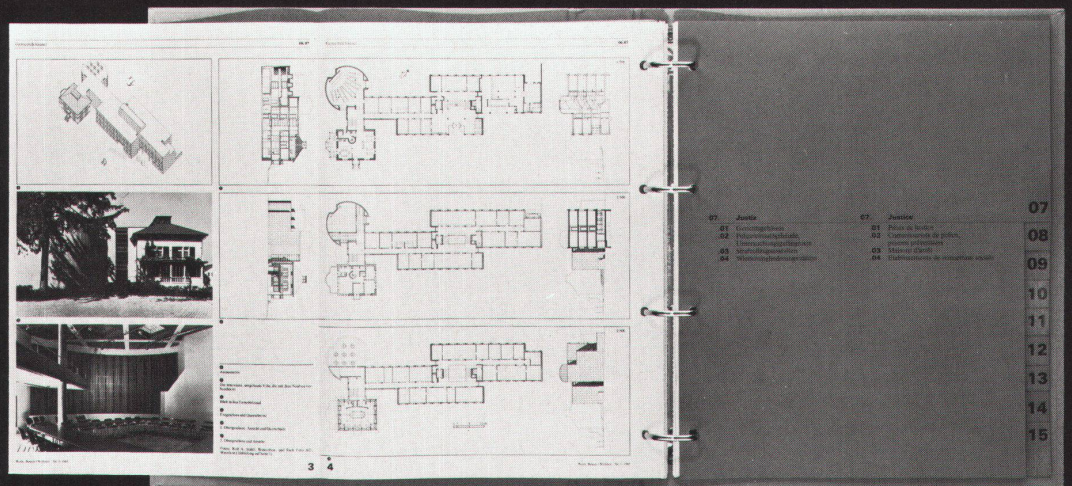
Die auf der Plattform e-periodica veröffentlichten Dokumente stehen für nicht-kommerzielle Zwecke in Lehre und Forschung sowie für die private Nutzung frei zur Verfügung. Einzelne Dateien oder Ausdrucke aus diesem Angebot können zusammen mit diesen Nutzungsbedingungen und den korrekten Herkunftsbezeichnungen weitergegeben werden.

Das Veröffentlichen von Bildern in Print- und Online-Publikationen ist nur mit vorheriger Genehmigung der Rechteinhaber erlaubt. Die systematische Speicherung von Teilen des elektronischen Angebots auf anderen Servern bedarf ebenfalls des schriftlichen Einverständnisses der Rechteinhaber.

Haftungsausschluss

Alle Angaben erfolgen ohne Gewähr für Vollständigkeit oder Richtigkeit. Es wird keine Haftung übernommen für Schäden durch die Verwendung von Informationen aus diesem Online-Angebot oder durch das Fehlen von Informationen. Dies gilt auch für Inhalte Dritter, die über dieses Angebot zugänglich sind.

Werk- Material



Psychiatrische Klinik, Betriebsgebäude, Münsingen



| | |
|----------------------|--|
| Standort | 3110 Münsingen |
| Bauherrschaft | Baudirektion des Kantons Bern, vertreten durch das Kantonale Hochbauamt |
| Architekt | Atelier 5, Architekten + Planer, Bern Mitarbeiter: |
| Bauingenieur | H.P. Stocker + Partner, Bern |
| Spezialisten | Elektroingenieur: Brücker Ingenieur AG, Muri H.L.S. Ingenieur: Gebrüder Sulzer AG, Bern |

Projektinformation

Bei den neuen Betriebsgebäuden handelt es sich zum einen um die Energiezentrale, zum anderen um zwei Werkhallen, deren Kopffassaden zusammen mit dem Ende des bestehenden Wirtschaftsgebäudes einen Wirtschaftshof bilden, in dessen Mitte die Energiezentrale steht. Sie liegen am Nordende des Wirtschaftsgebäudes innerhalb des von den bestehenden Bauten umschlossenen Klinikhofes. In den beiden Werkhallen und der Zentrale sind die für den technischen Betrieb der Klinik notwendigen Werkstätten und Einrichtungen untergebracht. Die Werkhallen sind einstöckige Gebäude. Sie werden durch

eine innere Strasse strukturiert, welche vom Wirtschaftshof wie auch vom umliegenden Klinikbereich betreten werden kann.

Die Energiezentrale ist ein zweistöckiger Kubus, welcher stark durch die besondere Heizanlage mit ihrem hohen, zylindrischen Wärmespeicher geprägt wird.

Die bescheidene Volumetrie der Neubauten und die klare Zuordnung zum Wirtschaftsgebäude respektieren die bestehende Klinikanlage und deren «architektonische Vorgabe».

Projektdaten

| | | |
|-------------|---|----------------------|
| Grundstück: | Arealfläche netto | |
| | Überbaute Fläche | |
| | Umgebungsfläche | |
| | Bruttogeschossfläche BGF | 4 145 m ² |
| | Ausnutzungsziffer (BGF:Arealfläche) | |
| | Aussenwandflächen: Geschossflächen GF 1 | 0.73 |

| | | | |
|----------|----------------------------------|-----------------|-----------------------|
| Gebäude: | Geschosszahl | | |
| | Geschossflächen (SIA 416, 1.141) | | |
| | Untergeschoss(e) GF 1 | | 1 726 m ² |
| | Erdgeschoss GF 1 | | 2 136 m ² |
| | Obergeschoss(e) GF 1 | | 283 m ² |
| | Total GF 1 | | 4 145 m ² |
| | Rauminhalt (SIA 116) | | 21 580 m ³ |
| | Nutzflächen: | Wäscherei | 1 931 m ² |
| | | Werkstätte | 1 931 m ² |
| | | Energiezentrale | 566 m ² |

Raumprogramm

Der Komplex der neuen Betriebsgebäude gliedert sich in zwei Werkhallen sowie die Energiezentrale: Darin sind die für den Betrieb der Klinik notwendigen Werkstätten sowie die technischen Einrichtungen der Klinik untergebracht.

Werkhalle 1: Wäscherei, Glätterei, Lingerie, Schneiderei, Sattlerei.
Werkhalle 2: Schreinerei, Werkstätten für Spengler, Sanitär, Heizung, mechanische Werkstatt, Malerei. Energiezentrale: thermische Zentrale, Trafostation, Elektrozentrale, technische Dienste, zentrale Garderobe

Konstruktion

Es handelt sich um Skelettbauten aus Stahl über einem betonierten Untergeschoss, das hauptsächlich Lager- und Verteilzwecken dient. Tragsystem: Stahlsäulen mit dazwischengehängten Doppelträgern aus Stahlblech, welche gleichzeitig die Oberlichtbänder bilden. Dach:

Selbsttragende Wellaluminiumtonnen, an denen die darunterliegende Isolationsschicht aufgehängt ist (Kaltdach). Fassaden: Hinterlüftete Schichtkonstruktion Aluminium – Holz.

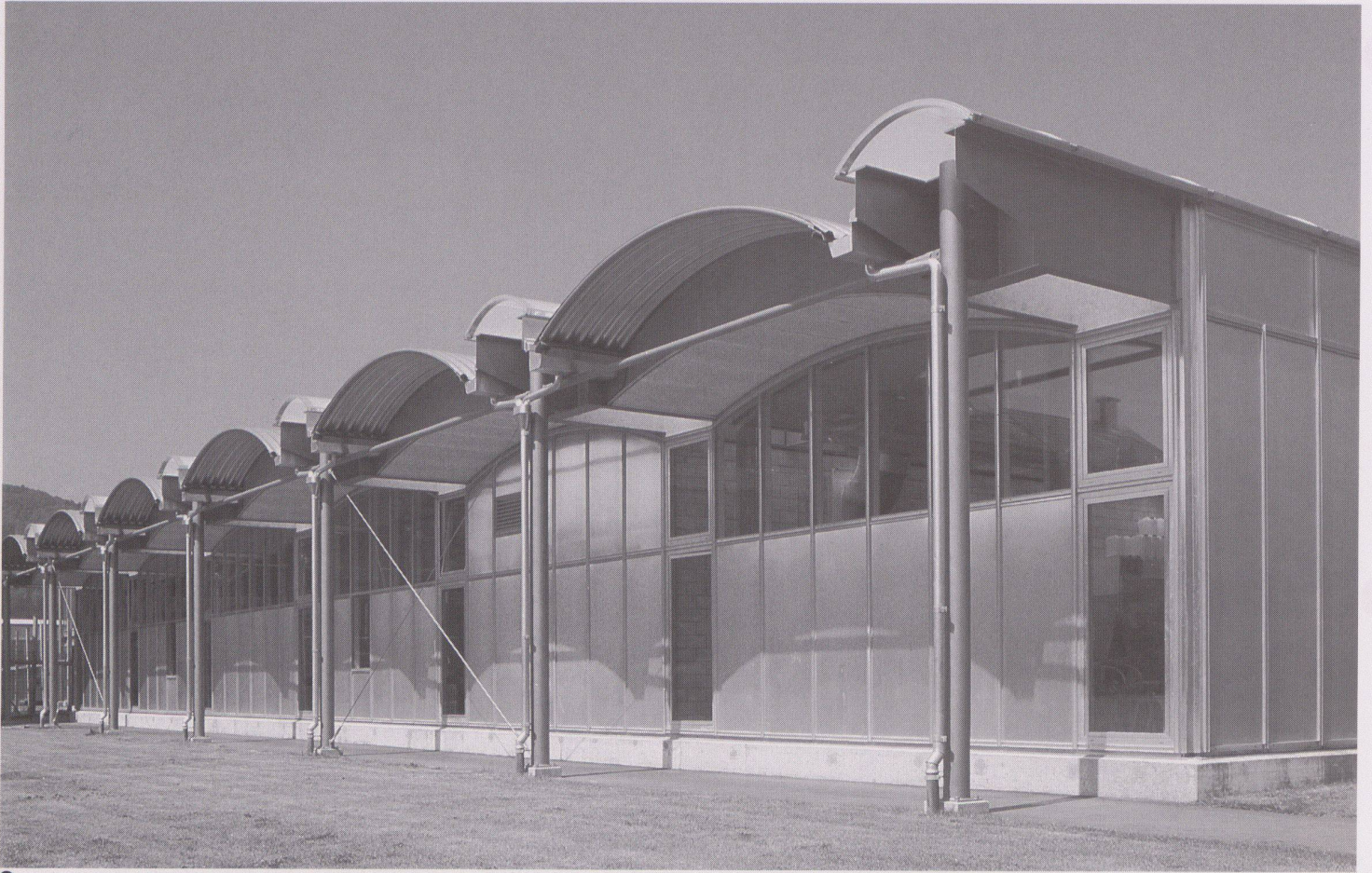
Kostendaten

| | | | |
|-----------------------|-----------------------------------|-----|--------------|
| Anlagekosten nach BKP | | | |
| 1 | Vorbereitungsarbeiten | Fr. | 172 790.– |
| 2 | Gebäude | Fr. | 8 385 650.– |
| 3 | Betriebseinrichtungen | Fr. | 3 305 890.– |
| 4 | Umgebung | Fr. | 929 315.– |
| 5 | Baunebenkosten | Fr. | 139 065.– |
| 6 | | Fr. | |
| 7 | | Fr. | |
| 8 | | Fr. | |
| 9 | Ausstattung | Fr. | |
| 1-9 | Anlagekosten total | Fr. | 12 932 710.– |
| 20 | Gebäude | Fr. | 172 045.– |
| 21 | Baugrube | Fr. | 3 525 340.– |
| 22 | Rohbau 1 | Fr. | 843 044.– |
| 23 | Rohbau 2 | Fr. | 425 678.– |
| 24 | Elektroanlagen | Fr. | 243 451.– |
| 25 | Heizungs-, Lüftungs-, Klimaanlage | Fr. | 207 512.– |
| 26 | Sanitäranlagen | Fr. | 52 458.– |
| 27 | Transportanlagen | Fr. | 1 067 363.– |
| 28 | Ausbau 1 | Fr. | 881 164.– |
| 29 | Ausbau 2 | Fr. | 967 595.– |
| 29 | Honorare | Fr. | |

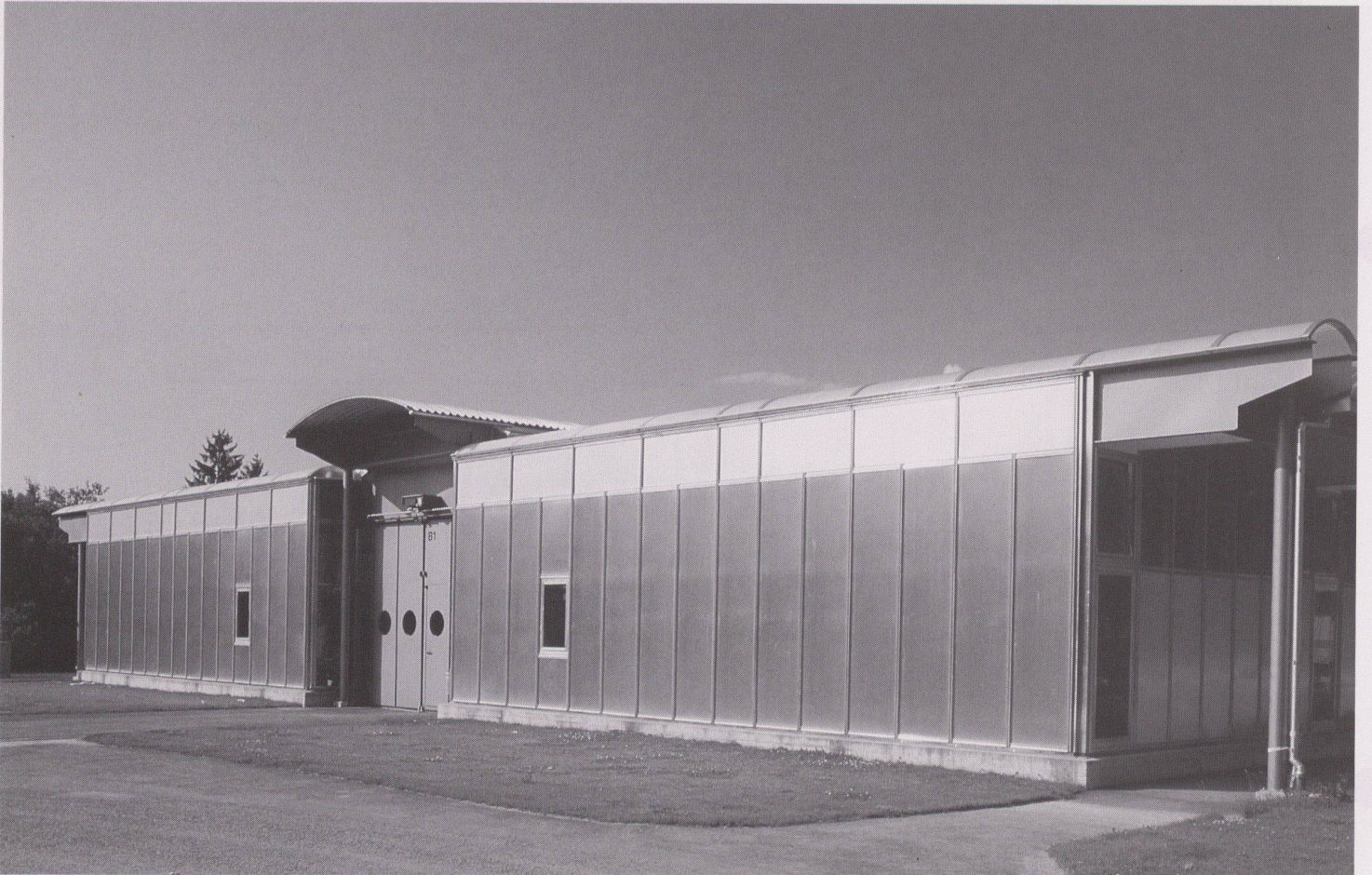
Kennwerte

| | | | | |
|---|-----|----------|----------------|-------------|
| Gebäudekosten/m ³ SIA 116 | Fr. | 388.60 | Bautermine | |
| Gebäudekosten/m ² Geschossfläche GF 1 | Fr. | 2 032.10 | Planungsbeginn | April 1984 |
| Kosten/m ² Umgebungsfläche | Fr. | | Baubeginn | August 1986 |
| Kostenstand nach Zürcher Baukostenindex (1977 = 100) September 1987 | | 137.5 P. | Bezug | Januar 1988 |
| | | | Bauzeit | 16 Monate |

Siehe auch Beitrag in «Werk, Bauen+Wohnen» 11/1990



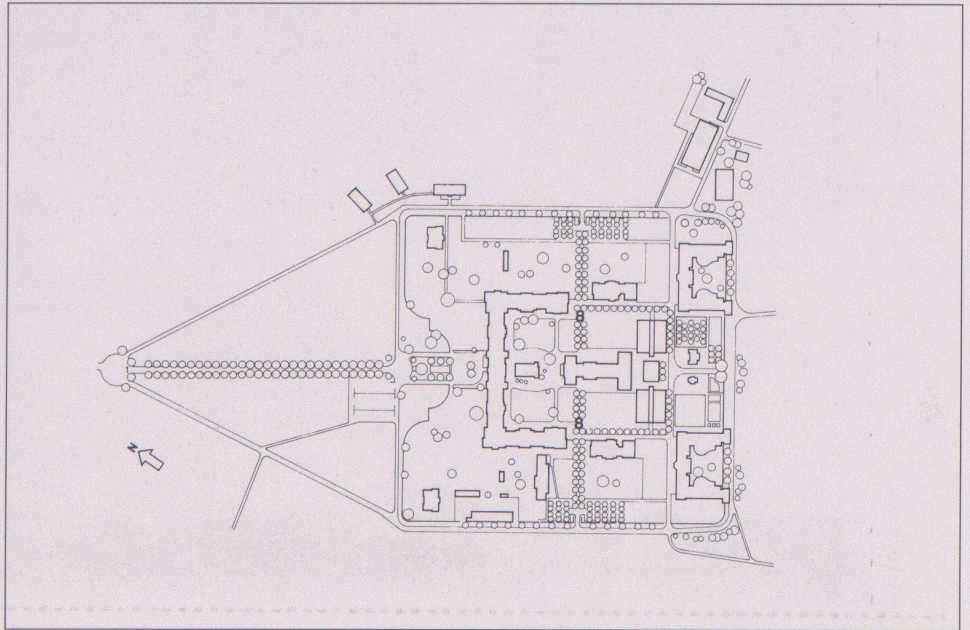
1



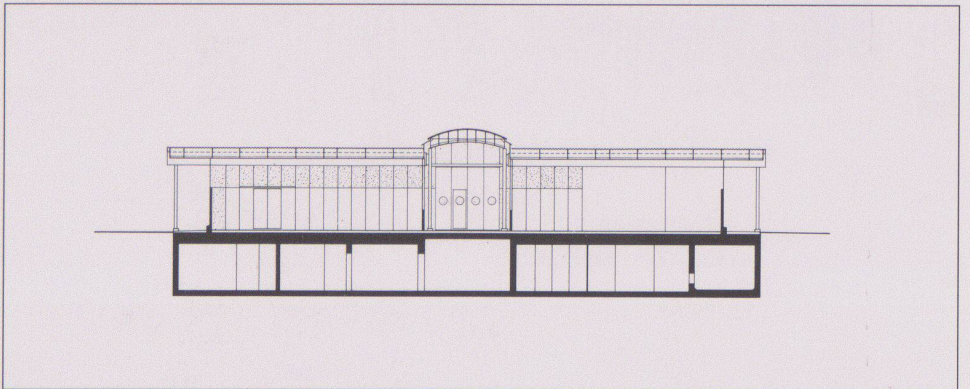
2



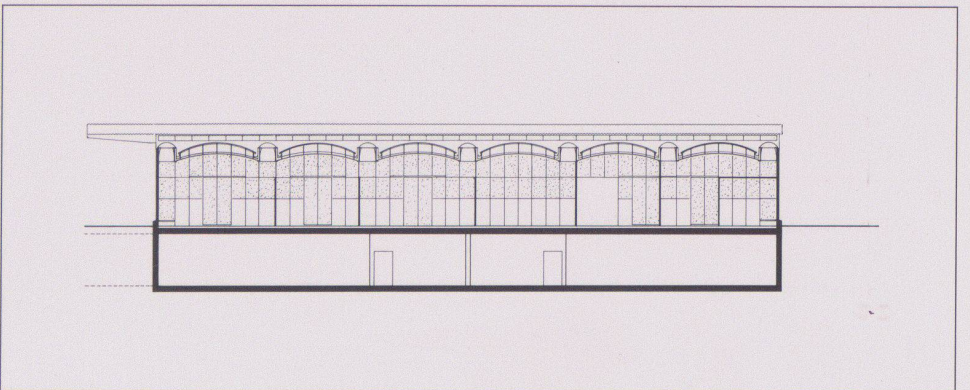
3



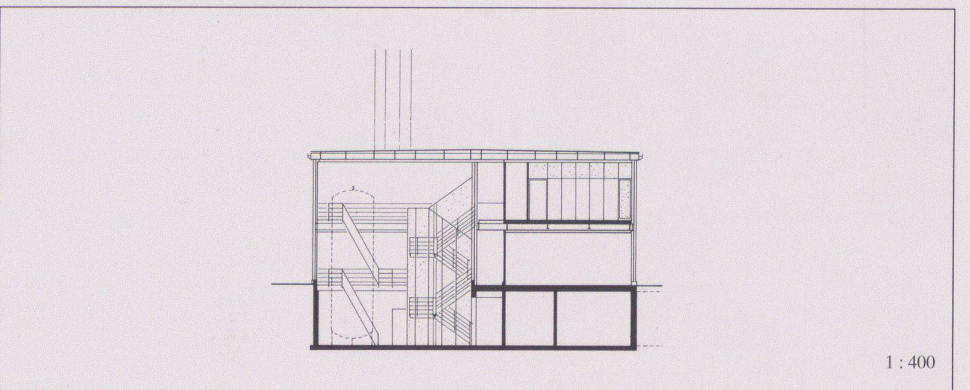
4



5



6



7

1 Ansicht von Westen, Wäscherei

2 Ansicht von Norden, Wäscherei

3 Mittlerer Korridor

4 Situation

5 6
Schnitte

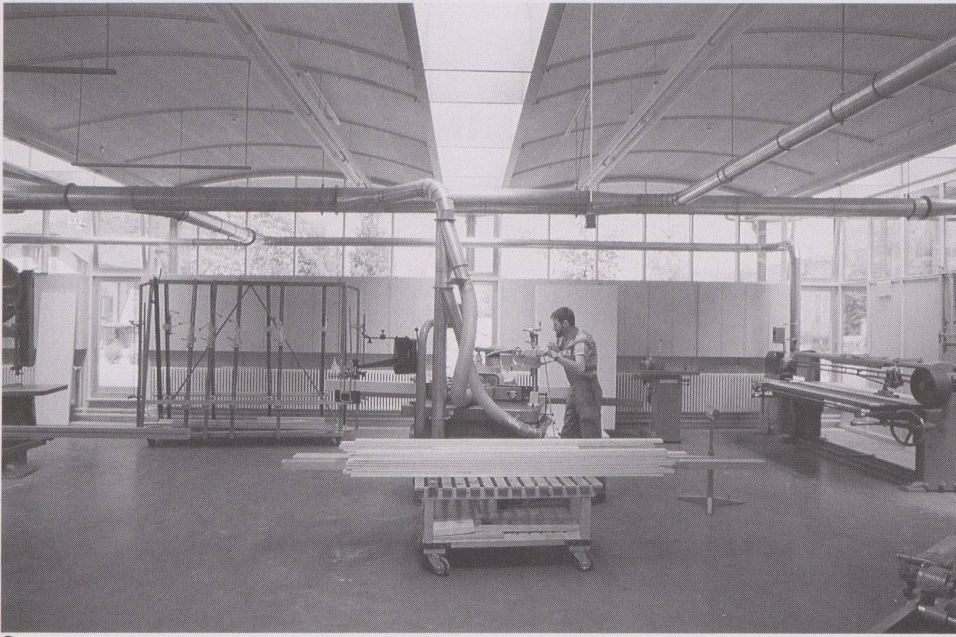
7
Querschnitt, Energiezentrale

8 9
Arbeitsräume in der Werkstatt und in der Wäscherei

10
Erdgeschoss: Wäscherei: 1 Schneiderei, 2 Lingerie,
3 Ausgabe/Büro, 4 Schuhmacher, 5 Sattlerei, 6 Glätterei,
7 Wäscherei, 8 Sortierung, 9 WC, 10 Lager, 11 Büro.
Energiezentrale: 1 Kesselraum, 2 Steuerung, 3 Luftraum
Speicher, 4 Garage, 5 Kehrlichraum, 6 Gaszentrale,
7 Altpapierpresse, 8 Reinigungsdienst

11
Obergeschoss: Energiezentrale: 1 Garderobe,
2 Verteilung/Steuerung, 3 Luftraum Speicher, 4 Büro,
5 Sitzungszimmer

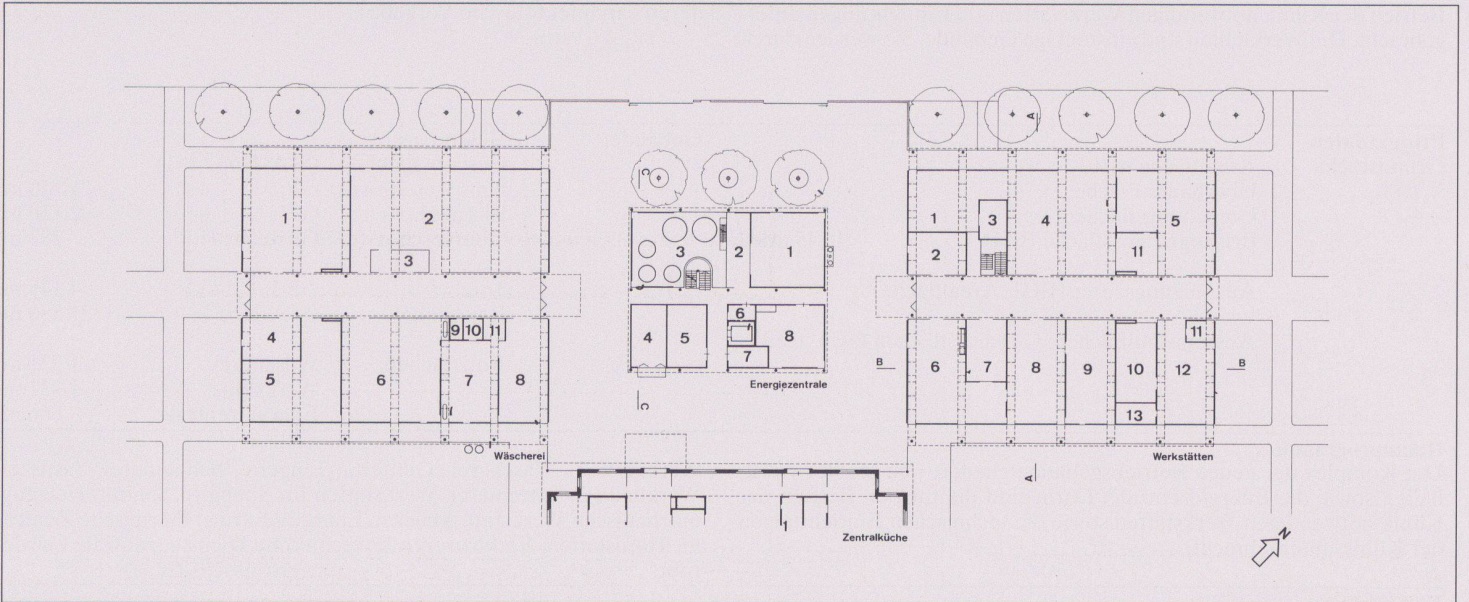
1 : 400



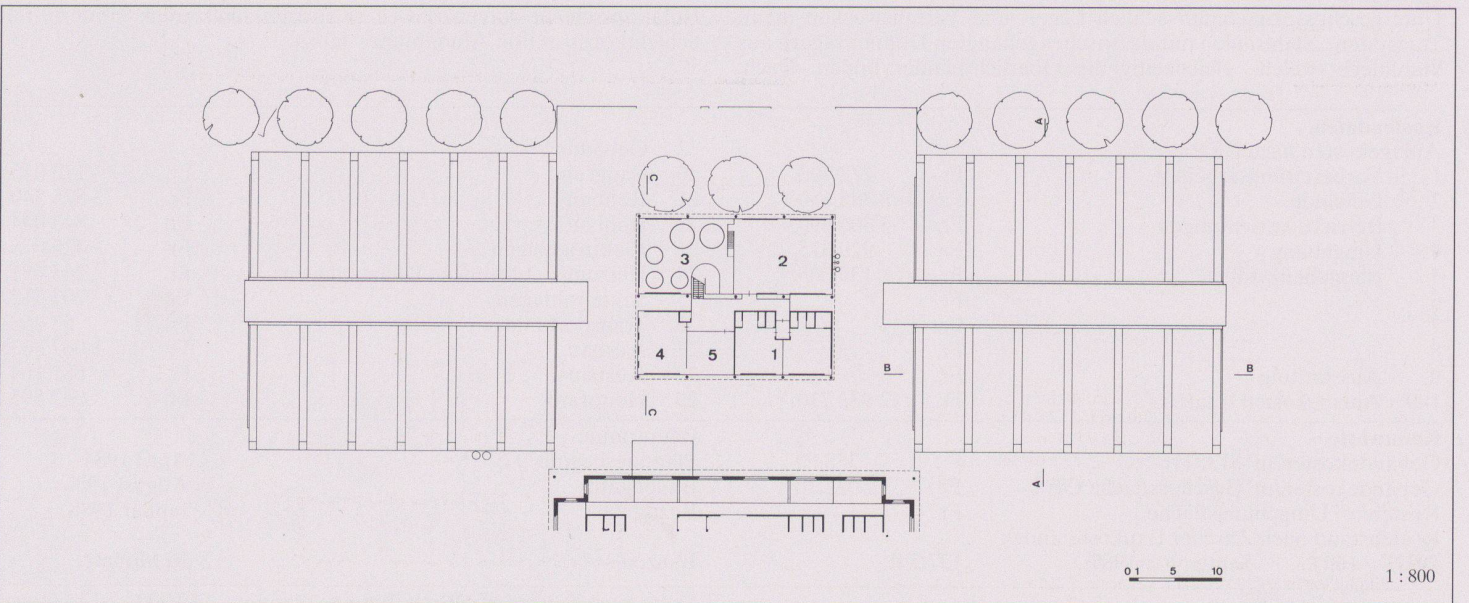
8



9



10



0.1 5 10

1 : 800

11

Realschulhaus Rain, Jona



| | |
|----------------------|---|
| Standort | 8645 Jona, Tägernastrasse |
| Bauherrschaft | Primarschulgemeinde Jona |
| Architekt | Herbert Oberholzer, Architekt BSA/SIA, Rapperswil Mitarbeiter: Pierre Robin, Paul Schurter, Architekten HTL |
| Bauingenieur | Schulhaus: Kurt Haas, Ing. ETH/SIA / Turnhalle: Frei + Krauer, Ing. ETH/SIA, Jona |
| Spezialisten | Energieberatung: Bruno Wick, Ing. ETH/SIA, Widen AG Holzbauing. Hermann Blumer, Ing. ETH/SIA, Waldstatt AR; Kunst: Otto Müller und Trudi Demut |

Projektinformation

Das leicht abfallende Gelände hat seine topographische Eigenart in einem etwa 10 Meter hohen Hügel im Osten. Die landschaftliche Kontur bildete den entwerferischen Ausgangspunkt für die Anordnung und Gliederung der Baukörper.

Die zwei Gebäude entsprechen dem Programm und den primären Nutzungen einer Primarschule – Turnhalle und Klassenräume. Das eigentliche Schulhaus ist als Zeile in südlicher Richtung an den Hügel geschoben. Die Turnhalle ist um 13° abgedreht und bildet zusammen mit dem Schulhaus einen Aussenraum, der dadurch in seiner perspektivischen Wirkung verstärkt erscheint.

Projektdaten

| | | |
|---|--|-----------------------|
| Grundstück: | Arealfläche netto | 3 648 m ² |
| | Überbaute Fläche | 3 161 m ² |
| | Umgebungsfläche | 10 487 m ² |
| | Bruttogeschossfläche BGF | 6 560 m ² |
| | * Ausnützungsziffer (BGF: Arealfläche) | 0.48 |
| Aussenwandflächen: Geschossflächen GF 1 | | 0.73 |
| 4240 : 8560 = | | 0.50 |
| * inkl. erdberührte Flächen | | |

| | | | | |
|------------|------------------|----------------------|-----------------------|--|
| Gebäude: | Geschosszahl | 1 UG, 1 EG, 2 OG | | |
| | Geschossflächen | (SIA 416, 1.141) | | |
| | Untergeschoss(e) | GF 1 | 990 m ² | 1 560 m ² |
| | Erdgeschoss | GF 1 | 1 150 m ² | 2 140 m ² |
| | Obergeschoss(e) | GF 1 | 2 490 m ² | 230 m ² |
| | Total | GF 1 | 4 630 m ² | 3 930 m ² |
| | Rauminhalt | (SIA 116) | 18 870 m ² | Schulhaus 21 340 m ² Turnh./T. |
| | Nutzflächen: | Schule | 2 430 m ² | |
| | | Turnen inkl. NR | 1 430 m ² | |
| | | Technik/Lager UG | 530 m ² | |
| Tiefgarage | | 1 410 m ² | | |

Raumprogramm

11 Normalklassenzimmer mit je 1 Gruppenraum, je 1 Zimmer Sonderklasse und EDV/Religion, 2 Aufgabenzimmer, 1 Physik/Chemie mit Vorbereitung, 2 Mädchen-Handarbeit, 1 Schulküche mit Theoriezimmer, Putzraum, je 1 Holz- und Metallbearbeitungswerkstatt mit Maschinenraum, 2 Musikzimmer, 1 Lehrerzimmer, je 1 Zimmer für Hauswarte und

Vorsteher, Bibliothek, Mehrzweckraum (Ausweitung Verkehrsfläche). Turnhalle 22/44 m² unterteilbar in 2 Hallen ¹/₃, ²/₃. 4 Garderobeneinheiten mit je 8 Duschen, Lehrgarderobe, Sanitätszimmer, Geräte-räume, Tiefgarage für 50 PW.

Konstruktion

Aussenwände: Innere Tragschale (Beton), 10 cm thermische Isolation, hinterlüftete gelbliche Backsteinaussenhaut. Innenwände gegen Verkehrsfläche: Sichtbackstein mit tragenden Säulenreihen. Zwischen Klassenzimmer KS-Wände, Decken Beton massiv. Decken über Gang-zonen Durisolhourdis (Schall).

Dächer: Sichtbare Dachkonstruktion mit Brettschichtholzbindern (Obergurte gebogen), Schalung, Dampfsperre 15 cm thermische Isolation, Luft, Schalung, Rheinzinkstehfalzdach.
Energiekennzahl: 145 m³/m²a.

Kostendaten

Anlagekosten nach BKP

| | | | |
|-----|-----------------------|-----|---------------|
| 1 | Vorbereitungsarbeiten | Fr. | 69 174.15 |
| 2 | Gebäude | Fr. | 13 184 129.15 |
| 3 | Betriebseinrichtungen | Fr. | |
| 4 | Umgebung | Fr. | 1 716 007.95 |
| 5 | Baunebenkosten | Fr. | 1 239 157.60 |
| 6 | | Fr. | |
| 7 | | Fr. | |
| 8 | | Fr. | |
| 9 | Ausstattung | Fr. | 1 356 407.55 |
| 1-9 | Anlagekosten total | Fr. | 17 564 876.40 |

| | | | |
|----|-----------------------------------|-----|--------------|
| 2 | Gebäude | | |
| 20 | Baugrube | Fr. | 532 494.- |
| 21 | Rohbau 1 | Fr. | 4 448 226.65 |
| 22 | Rohbau 2 | Fr. | 2 017 931.- |
| 23 | Elektroanlagen | Fr. | 851 191.90 |
| 24 | Heizungs-, Lüftungs-, Klimaanlage | Fr. | 669 313.75 |
| 25 | Sanitäranlagen | Fr. | 567 200.50 |
| 26 | Transportanlagen | Fr. | 50 445.- |
| 27 | Ausbau 1 | Fr. | 1 217 123.80 |
| 28 | Ausbau 2 | Fr. | 1 329 502.45 |
| 29 | Honorare | Fr. | 1 500 700.10 |

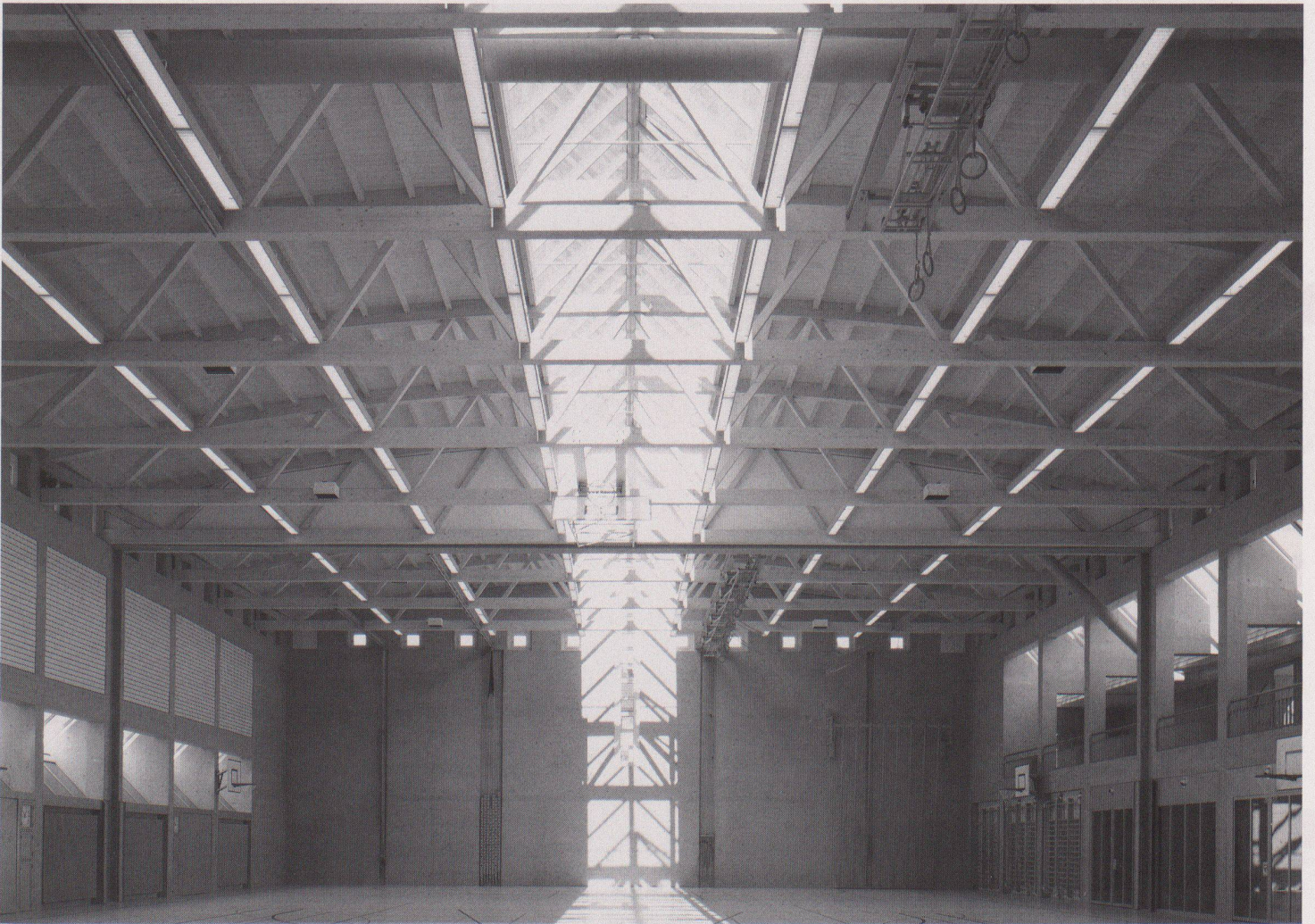
Kennwerte

| | | |
|--|------------|----------|
| Gebäudekosten/m ³ SIA 116 | Fr. | 327.90 |
| Gebäudekosten/m ² Geschossfläche GF 1 | Fr. | 1 540.20 |
| Kosten/m ² Umgebungsfläche | Fr. | 163.65 |
| Kostenstand nach Zürcher Baukostenindex (1977 = 100) | April 1989 | 153.4 P. |

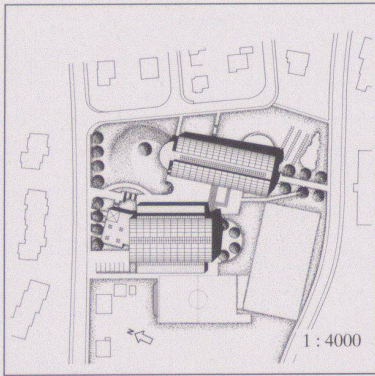
| | |
|----------------|-----------------|
| Bautermine | |
| Planungsbeginn | November 1986 |
| Baubeginn | März 1988 |
| Bezug | 14. August 1989 |
| Bauzeit | 17 Monate |



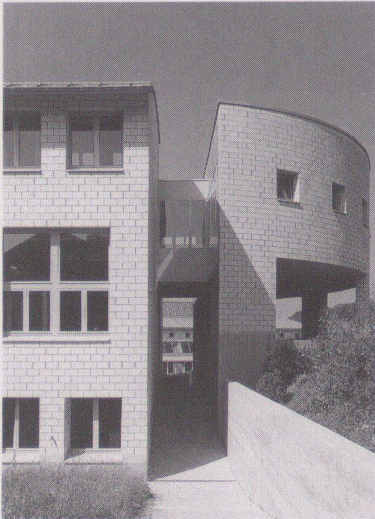
1



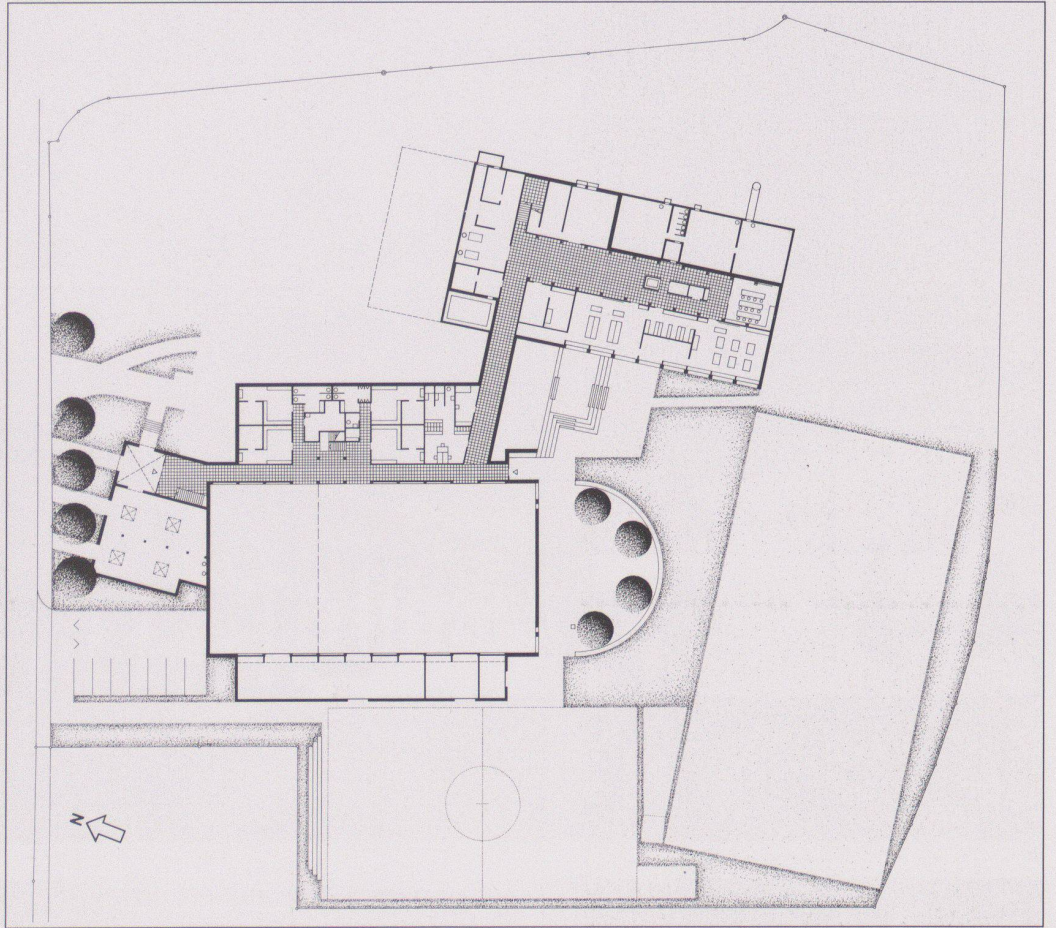
2



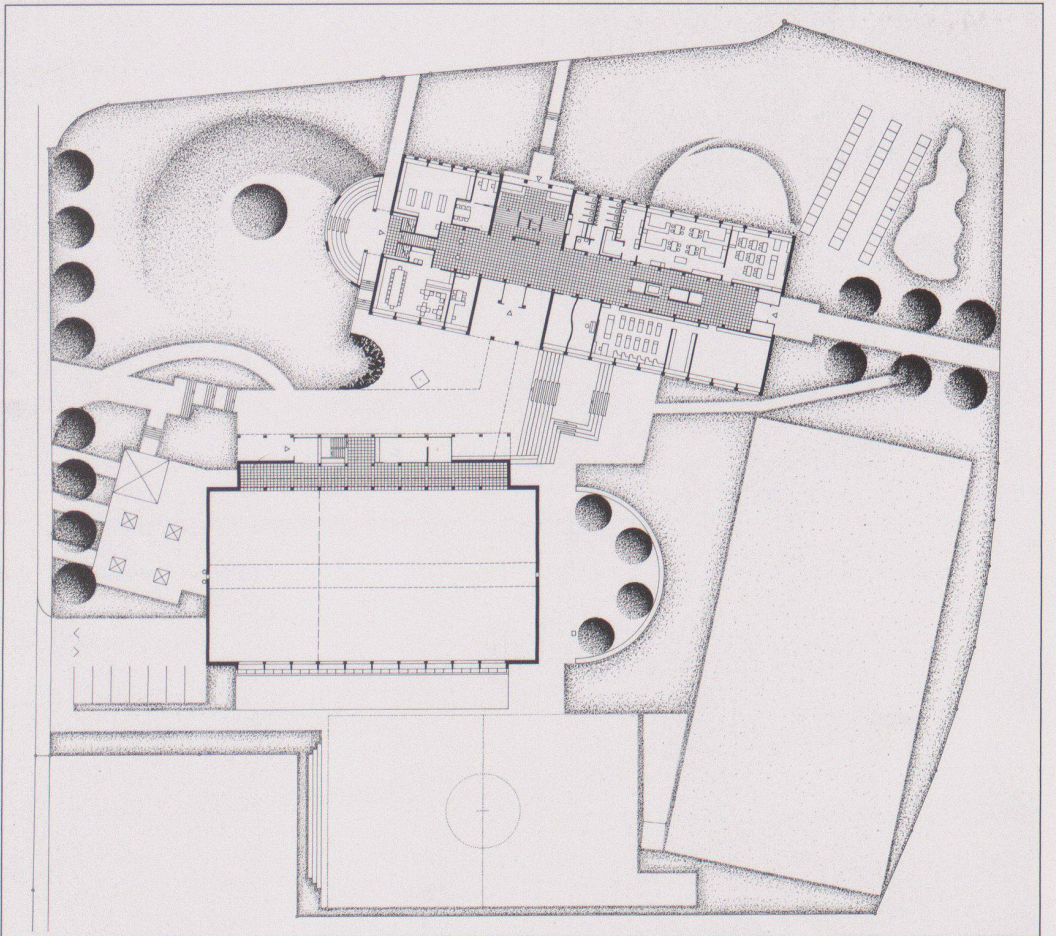
3



4



5



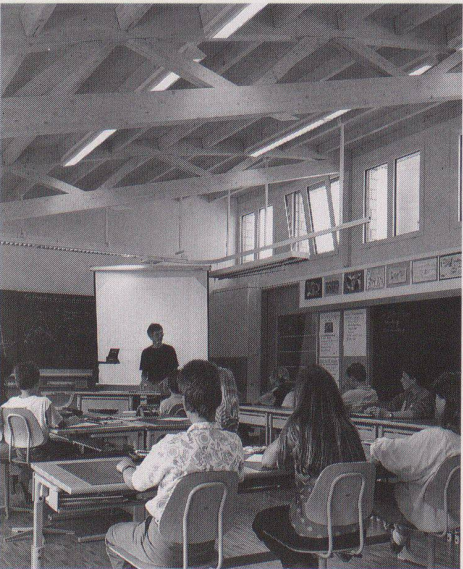
6

- 1 Ansicht von Süden
- 2 Turnhalle
- 3 Situation
- 4 Anbau an den Schulhaustrakt
- 5 Untergeschoss Schulhaus mit dem Verbindungsgang zur Turnhalle
- 6 Eingangsgeschoss Schulhaus
- 7 Treppenhaus
- 8 Klassenzimmer im Dachgeschoss
- 9 Querschnitt
- 10 11 Obergeschoss und Dachgeschoss

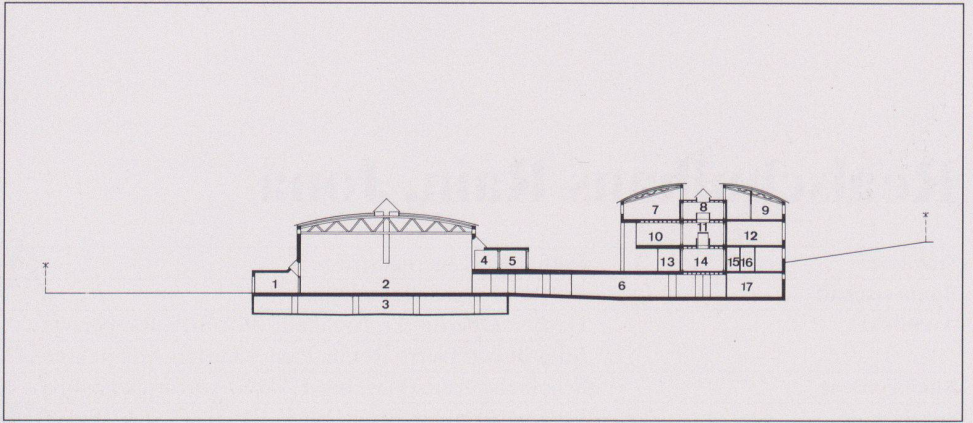
Fotos: Raoul Heeb, Adligenswil



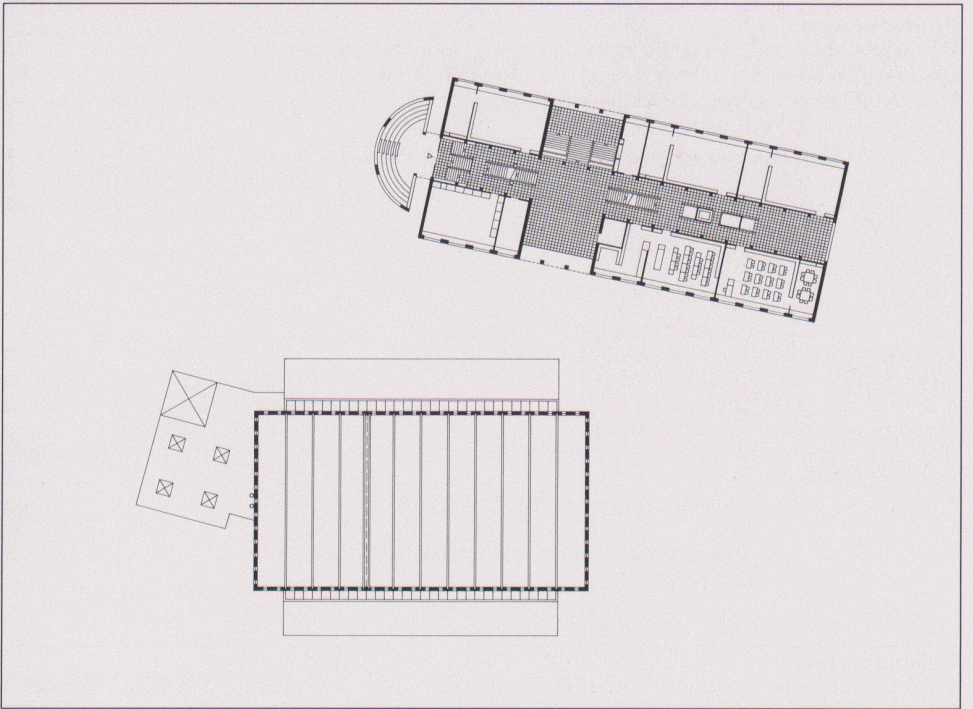
7



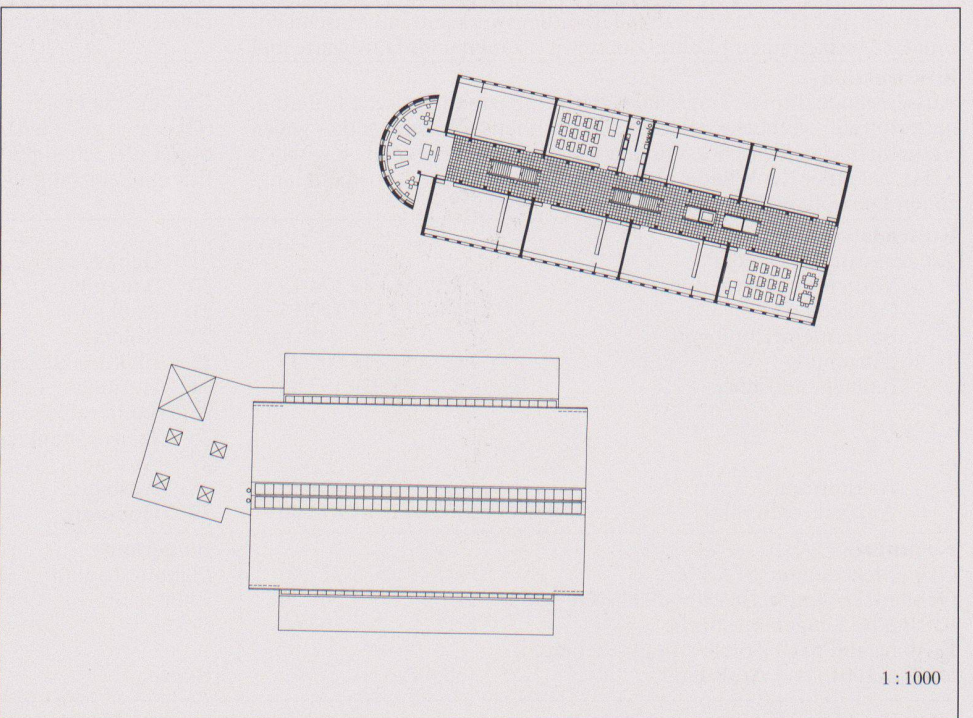
8



9



10



1 : 1000

11