

Zeitschrift: Werk, Bauen + Wohnen
Herausgeber: Bund Schweizer Architekten
Band: 81 (1994)
Heft: 5: Individualität als Mass = L'individualié comme mesure = Individuality as a yardstick

Artikel: Wohnüberbauung "Schäferei", Zollikofen, Wettbewerbsprojekt 1993 :
Architekt : Rolf Mühlethaler, Bern

Autor: [s.n.]

DOI: <https://doi.org/10.5169/seals-61547>

Nutzungsbedingungen

Die ETH-Bibliothek ist die Anbieterin der digitalisierten Zeitschriften. Sie besitzt keine Urheberrechte an den Zeitschriften und ist nicht verantwortlich für deren Inhalte. Die Rechte liegen in der Regel bei den Herausgebern beziehungsweise den externen Rechteinhabern. [Siehe Rechtliche Hinweise.](#)

Conditions d'utilisation

L'ETH Library est le fournisseur des revues numérisées. Elle ne détient aucun droit d'auteur sur les revues et n'est pas responsable de leur contenu. En règle générale, les droits sont détenus par les éditeurs ou les détenteurs de droits externes. [Voir Informations légales.](#)

Terms of use

The ETH Library is the provider of the digitised journals. It does not own any copyrights to the journals and is not responsible for their content. The rights usually lie with the publishers or the external rights holders. [See Legal notice.](#)

Download PDF: 15.03.2025

ETH-Bibliothek Zürich, E-Periodica, <https://www.e-periodica.ch>

Wohnüberbauung «Schäferei», Zollikofen, Wettbewerbsprojekt 1993

Architekt: Rolf Mühlethaler, Bern

Mitarbeit: Hansjürg Eggimann, Urs Weber

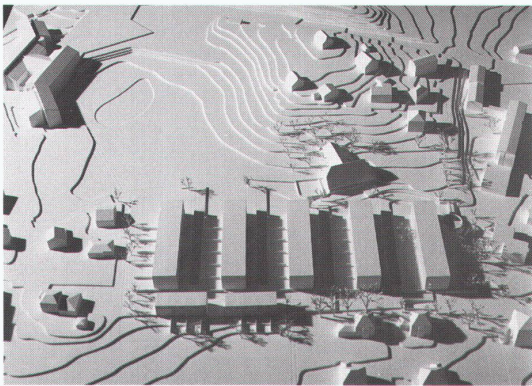
Das Projekt setzt der bewegten Topographie und der umliegenden heterogenen Bebauung eine geometrisch straff organisierte Siedlung von viergeschossigen, knapp über dem leicht abfallenden Terrain schwebenden Zeilen gegenüber. Die Aussenräume zwischen den Wohnbauten werden durch eingeschossige Atelierbauten in eine Erschliessungszone und hofähnliche Gartenbereiche gegliedert. Die ost-westorientierten Wohnungen sind zweispännig angeordnet und stellen dank wechselseitig zuschaltbaren Zimmern eine Vielfalt unterschiedlicher Wohnungsgrößen zur Verfügung. Geschosshohe Verglasungen mit verstellbaren Holzlamellenläden als Sonnen- und Sichtschutz gewähren volle Transparenz in Ost-West-Richtung.

■ Ensemble d'habitat «Schäferei», Zollikofen, projet de concours 1993
A la topographie mouvementée et aux constructions hétérogènes de l'environnement, le projet oppose une stricte géométrie de rangées à quatre niveaux posées légèrement sur le terrain descendant en pente douce. Des volumes-ateliers à un niveau articulent les espaces séparant

les blocs d'habitat en une zone de desserte et une partie jardin. Les logements orientés est-ouest sont disposés sur deux travées et peuvent varier en dimensions grâce aux pièces supplémentaires pouvant leur être alternativement attribuées. Des vitrages toute hauteur avec volets à lamelles réglables formant protection solaire et optique, assurent une transparence intégrale dans le sens est-ouest.

■ Development "Schäferei", Zollikofen, competition project 1993

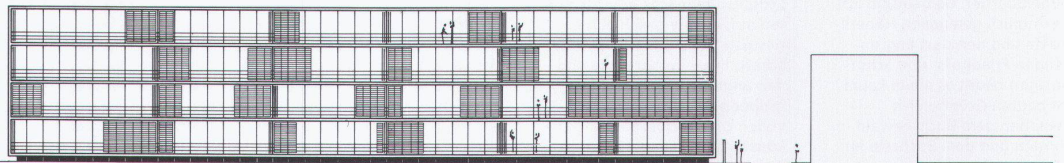
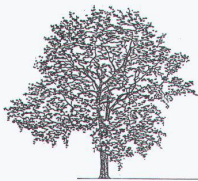
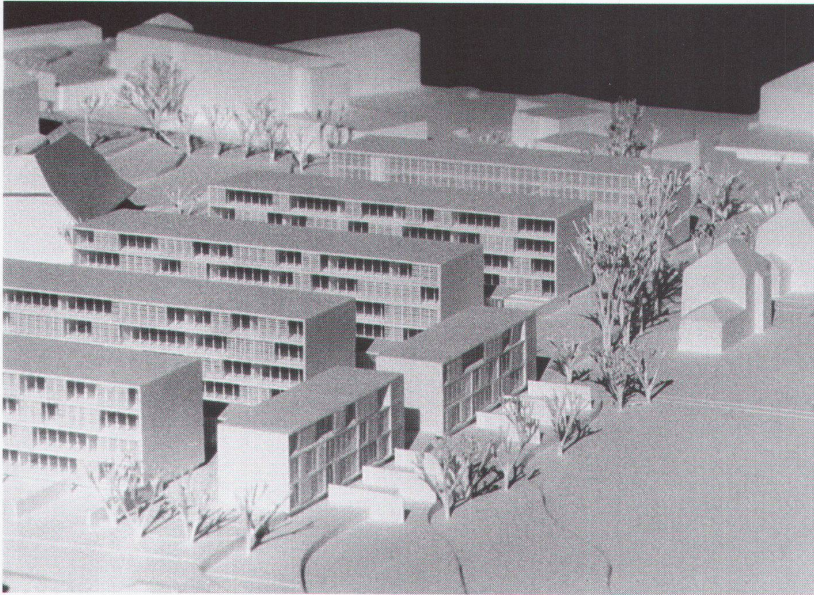
The project confronts the undulating topography and the heterogeneous surrounding housing estate with a strictly geometrical scheme consisting of four-storey row houses situated just above the slight slope of the site. The exterior space between the houses is interspersed by single-storey studios in a circulation zone and courtyard-like garden areas. The east-west orientated apartment buildings consist of two staircase-access dwellings and comprise apartments of varying sizes thanks to the inclusion of mutually connectable rooms. Storey-high windows with adjustable wooden louvres provide sun shading and privacy as well as transparency in the east-west direction.



Situation

Modell
Maquette
Model

Erdgeschoss Gesamtanlage
Rez-de-chaussée de l'ensemble
Ground-floor – whole complex



Modell
Maquette
Model

Westfassade einer Zeile
Façade ouest d'une rangée
West façade of a row of houses

**Typischer Geschossgrundriss
einer Zeile**
Plan d'un étage courant d'une rangée
Typical floor plan of a row