

Verkehrsknoten in Collserola, Barcelona, 1990-1992 : Architekt Victor Rahola Aguade

Autor(en): **V.R.**

Objektyp: **Article**

Zeitschrift: **Werk, Bauen + Wohnen**

Band (Jahr): **82 (1995)**

Heft 6: **Neuer Alltag Freizeit = Les nouveaux loisirs quotidiens =
Everyday's a holiday**

PDF erstellt am: **22.07.2024**

Persistenter Link: <https://doi.org/10.5169/seals-62254>

Nutzungsbedingungen

Die ETH-Bibliothek ist Anbieterin der digitalisierten Zeitschriften. Sie besitzt keine Urheberrechte an den Inhalten der Zeitschriften. Die Rechte liegen in der Regel bei den Herausgebern. Die auf der Plattform e-periodica veröffentlichten Dokumente stehen für nicht-kommerzielle Zwecke in Lehre und Forschung sowie für die private Nutzung frei zur Verfügung. Einzelne Dateien oder Ausdrucke aus diesem Angebot können zusammen mit diesen Nutzungsbedingungen und den korrekten Herkunftsbezeichnungen weitergegeben werden. Das Veröffentlichen von Bildern in Print- und Online-Publikationen ist nur mit vorheriger Genehmigung der Rechteinhaber erlaubt. Die systematische Speicherung von Teilen des elektronischen Angebots auf anderen Servern bedarf ebenfalls des schriftlichen Einverständnisses der Rechteinhaber.

Haftungsausschluss

Alle Angaben erfolgen ohne Gewähr für Vollständigkeit oder Richtigkeit. Es wird keine Haftung übernommen für Schäden durch die Verwendung von Informationen aus diesem Online-Angebot oder durch das Fehlen von Informationen. Dies gilt auch für Inhalte Dritter, die über dieses Angebot zugänglich sind.

Verkehrsknoten in Collserola, Barcelona, 1990–1992

Architekt: Victor Rabola Aguade, Barcelona;

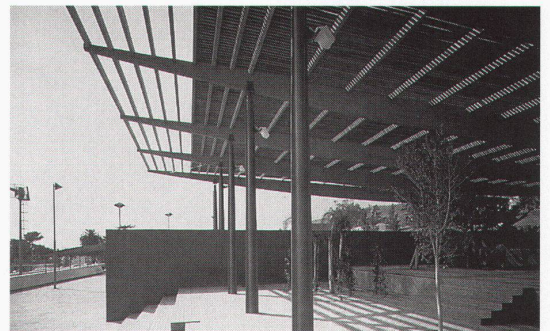
Mitarbeit: Salvador Soteras Gracia, Jordi Roca Figuerola, Isabel Salva Rosello



Die Plaza Alfons Comin wurde angelegt als Verbindungselement zwischen der Ronda de Dalt (Ringautobahn) und den an dieser bis anhin nicht überbauten Stelle abgehenden älteren Quartier- und Verbindungsstrassen. Dieser Funktion eines Verteilers verdankt der Platz seine ovale Form, in welcher das Fussballstadion von Aliga, mit neuen Garderoben und Tribünen ausgerüstet, eine öffentliche Gartenanlage im unteren Bereich und die neue Verkehrsleitzentrale für die Ringautobahn untergebracht wurden. Die Höhendifferenz zwischen dem obersten und dem untersten Niveau beträgt 24 Meter.

Die im oberen Teil des Verkehrskreisels angeordnete Pergola ist dank der erhöhten Lage über der Autobahnunterfahrt eine Art Belvedere mit traumhafter Sicht über die ganze Stadt. Die abgestufte Platzanlage wird von einer freistehenden, schattenspendenden Pergola überdacht. Die Gestaltung mit offenen Treppen, Sitzbänken, Springbrunnen und der Gartengestaltung im allgemeinen verleiht der Pergola-Platz-Anlage den Charakter eines ruhigen, kontemplativen Ortes. Die Verkehrsleitzentrale ihrerseits ist unterirdisch angeordnet und mit der Oberfläche über ein Oberlicht von 11 Metern Durchmesser verbunden.

V.R., Red.



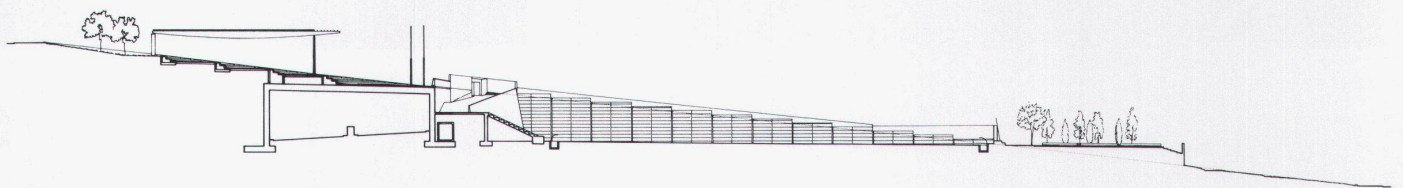
Situation

■ Site

Pergola-Platz

■ Place-pergola
■ Pergola

Fotos: Jordi Bernardó, Barcelona

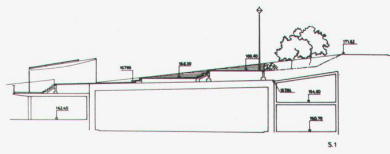


Blick von der Pergola nach Südosten

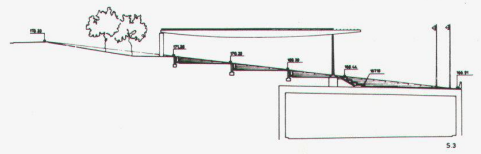
- Vue vers le sud-est depuis la pergola
- View from the pergola towards the southeast

Schnitt durch die Gesamtanlage

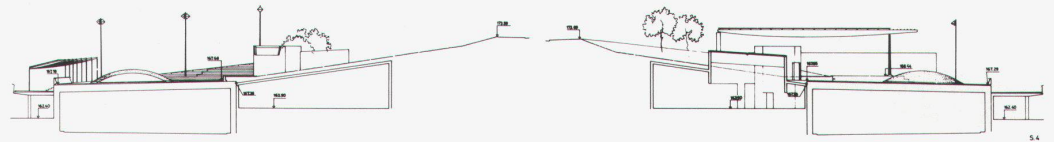
- Coupe sur l'ensemble
- Section through the entire complex



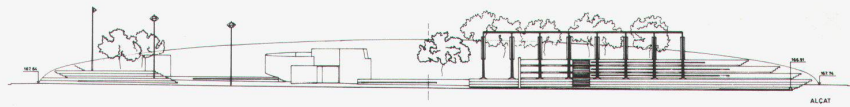
S1



S2

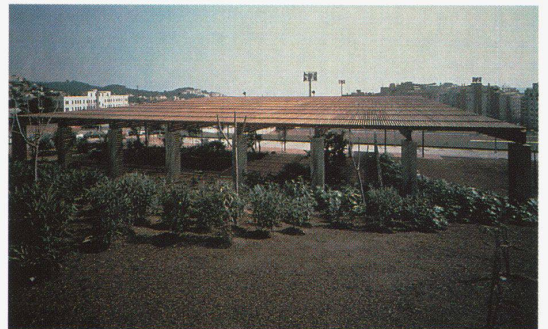


S4



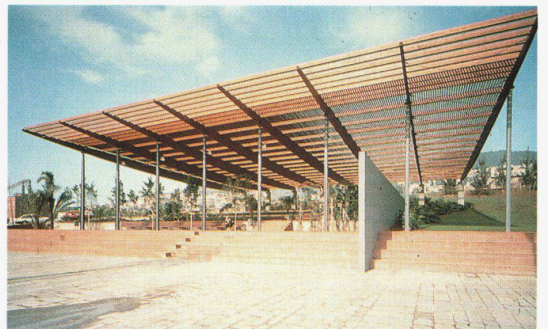
ALCAT

Schnitte
 ■ Coupes
 ■ Sections



Tribüne des Fussballplatzes
 ■ Tribune du terrain de football
 ■ Grandstand on the football ground

Pergola





Tribüne von Südosten

- Les tribunes vues du sud-est
- The grandstand from the southeast

Zugang zur Gartenanlage im unteren Bereich

- Accès au jardin dans la zone inférieure
- Entrance to the gardens in the lower area

