

Terrassenhaus in Meilen bei Zürich, 1995 : Architekt Oliver Schwarz

Autor(en): [s.n.]

Objektyp: **Article**

Zeitschrift: **Werk, Bauen + Wohnen**

Band (Jahr): **82 (1995)**

Heft 11: **Das ideale Heim II = L'habitation idéale II = The ideal home II**

PDF erstellt am: **22.07.2024**

Persistenter Link: <https://doi.org/10.5169/seals-62304>

Nutzungsbedingungen

Die ETH-Bibliothek ist Anbieterin der digitalisierten Zeitschriften. Sie besitzt keine Urheberrechte an den Inhalten der Zeitschriften. Die Rechte liegen in der Regel bei den Herausgebern.

Die auf der Plattform e-periodica veröffentlichten Dokumente stehen für nicht-kommerzielle Zwecke in Lehre und Forschung sowie für die private Nutzung frei zur Verfügung. Einzelne Dateien oder Ausdrucke aus diesem Angebot können zusammen mit diesen Nutzungsbedingungen und den korrekten Herkunftsbezeichnungen weitergegeben werden.

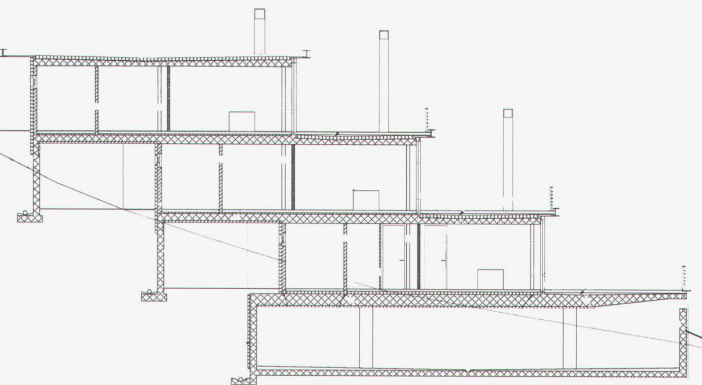
Das Veröffentlichen von Bildern in Print- und Online-Publikationen ist nur mit vorheriger Genehmigung der Rechteinhaber erlaubt. Die systematische Speicherung von Teilen des elektronischen Angebots auf anderen Servern bedarf ebenfalls des schriftlichen Einverständnisses der Rechteinhaber.

Haftungsausschluss

Alle Angaben erfolgen ohne Gewähr für Vollständigkeit oder Richtigkeit. Es wird keine Haftung übernommen für Schäden durch die Verwendung von Informationen aus diesem Online-Angebot oder durch das Fehlen von Informationen. Dies gilt auch für Inhalte Dritter, die über dieses Angebot zugänglich sind.

Terrassenhaus in Meilen bei Zürich, 1995

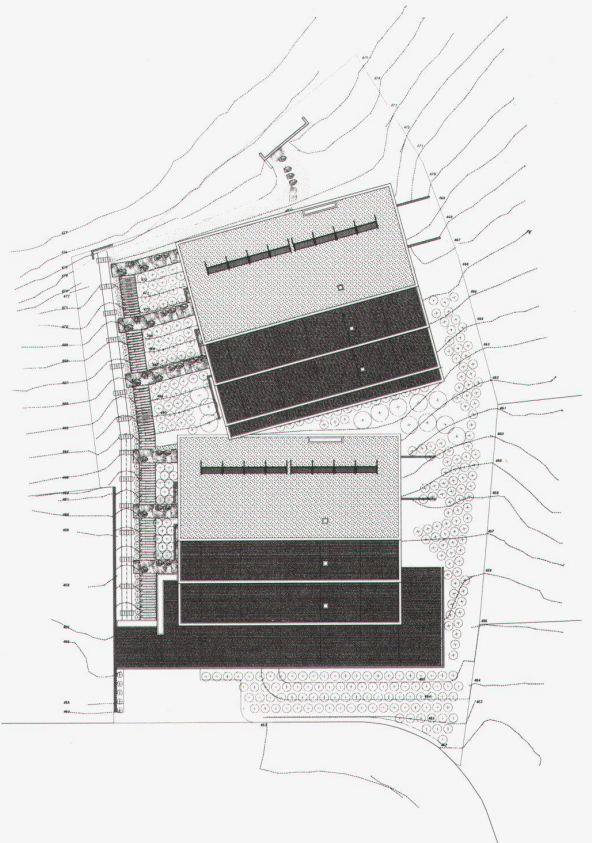
Architekt: Oliver Schwarz, Zürich



Schnitt durch die unteren drei Wohngeschosse

■ Coupe à travers les trois étages inférieurs d'habitation

■ Section through the three lower apartment floors

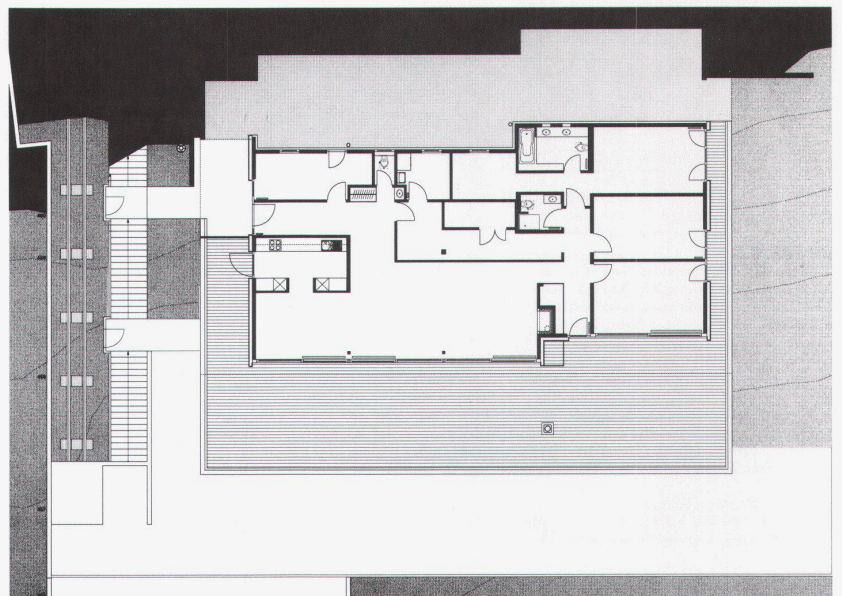
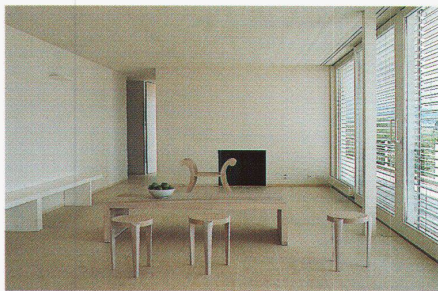


Am Südhang von Meilen stapeln sich sechs Wohngeschosse mit grossen Terrassen, die eine uneingeschränkte Panoramasicht auf den See und in die Alpen öffnen. Das Terrassenhaus ist gewissermassen halbiert, die Hälften – je drei Geschosse – sind zueinander leicht abgewinkelt, um den Konturen des Hanges zu folgen.

Das Konzept der breit geschichteten Platten entspricht den topografischen Voraussetzungen und reizt die traumhafte Lage aus. Die Innenräume erweiternd, sind die umlaufenden Terrassen wie ein Schiffsdeck ausgebildet, so dass die Wohnungen wie Aufbauten erscheinen. Am noblen Stadtrand von Zürich gelegen, verspricht diese Wohnform eine andere Welt, die an Ferien und Reisen erinnert.

Um die Stapelung der Decks nicht zu stören, ist die Erschliessung seitlich gegen Westen (mit einem Schräglift) plaziert. Mit dem Dampfermotiv korrespondiert die monochrome, weisse Tünche, in die das ganze Terrassenhaus eingetaucht ist. Zurückhaltend die Detaillierung, die sich der Entwurfsidee unterordnet. Ihren Nachteil offenbart der Grundriss: mit der Schichtung der Geschosswohnungen musste ein relativ hoher Anteil an hangseitigen, geschlossenen Innenräumen in Kauf genommen werden, was insbesondere nur wenig Spielraum für individuelle Wohnpräferenzen offen lässt.

Red.



Wohnraum

- Salle de séjour
- Living room

Grundriss einer Wohnung

- Plan d'un logement
- Ground plan of an apartment