

Wohnbauten in der Haarlemmerbuurt, Amsterdam, 1995 : Architekten : Felix Claus, Kees Kaan, Amsterdam

Autor(en): **[s.n.]**

Objektyp: **Article**

Zeitschrift: **Werk, Bauen + Wohnen**

Band (Jahr): **83 (1996)**

Heft 5: **Hülle und Form = Enveloppe et forme = Envelope et form**

PDF erstellt am: **22.07.2024**

Persistenter Link: <https://doi.org/10.5169/seals-63029>

Nutzungsbedingungen

Die ETH-Bibliothek ist Anbieterin der digitalisierten Zeitschriften. Sie besitzt keine Urheberrechte an den Inhalten der Zeitschriften. Die Rechte liegen in der Regel bei den Herausgebern.

Die auf der Plattform e-periodica veröffentlichten Dokumente stehen für nicht-kommerzielle Zwecke in Lehre und Forschung sowie für die private Nutzung frei zur Verfügung. Einzelne Dateien oder Ausdrucke aus diesem Angebot können zusammen mit diesen Nutzungsbedingungen und den korrekten Herkunftsbezeichnungen weitergegeben werden.

Das Veröffentlichen von Bildern in Print- und Online-Publikationen ist nur mit vorheriger Genehmigung der Rechteinhaber erlaubt. Die systematische Speicherung von Teilen des elektronischen Angebots auf anderen Servern bedarf ebenfalls des schriftlichen Einverständnisses der Rechteinhaber.

Haftungsausschluss

Alle Angaben erfolgen ohne Gewähr für Vollständigkeit oder Richtigkeit. Es wird keine Haftung übernommen für Schäden durch die Verwendung von Informationen aus diesem Online-Angebot oder durch das Fehlen von Informationen. Dies gilt auch für Inhalte Dritter, die über dieses Angebot zugänglich sind.

Wohnbauten in der Haarlemmerbuurt, Amsterdam, 1995

Architekten: Felix Claus, Kees Kaan, Amsterdam

Mitarbeit: Floor Arons, Roland Rens, Michiel van Pelt



Wohnbau an der Binnenwieringerstraat

- Bâtiment d'habitation sur la Binnenwieringerstraat
- Residential building in Binnenwieringerstraat

Strassenfront

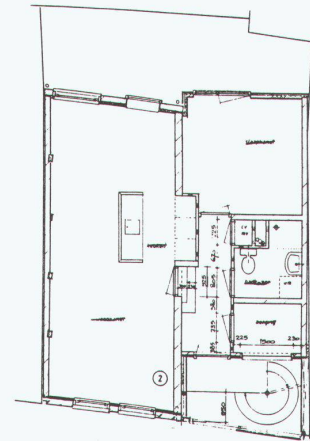
- Front sur rue
- Street façade

Typischer Grundriss

- Plan courant
- Typical floor plan

Reihenhäuser auf schmalen Parzellen und aus unterschiedlichsten Epochen charakterisieren das Bild der Haarlemmerbuurt, eines belebten und dicht bebauten Quartiers zwischen Innenstadt und ehemaligem Hafen. Die hier dokumentierten Neubauten entstanden im Rahmen eines Programms für Sozialwohnungsbau und sind ausnahmslos mit der Restaurierung von benachbarten Altbauten verbunden.

Beim Eingriff an der Binnenwieringerstraat wurden in Anbetracht der knapp bemessenen Geschossflächen Alt- und Neubau zu jeweils einer Wohnung pro Stockwerk zusammengelegt. Der Neubau nimmt die sanitären Einrichtungen sowie die Erschliessung auf, die über eine Wendel-



treppe im zur Strasse hin orientierten, vollständig verglasten Bereich erfolgt. Auf diese Weise konnte der unter Schutz stehende Altbau beinahe unberührt belassen werden.

Die über Eck gelegenen drei Parzellen an der Haarlemmerstraat und am Herenmarkt werden ebenfalls vom Neubau her erschlossen. Ein schmaler Verbindungsgang zwischen Haarlemmerstraat und Hof führt zur rückwärtigen Haupttreppe, an der pro Geschoss jeweils zwei Wohnungen liegen. Der Altbau am Herenmarkt enthält eine Maisonette-Wohnung und ist – ebenfalls vom Hof her – separat zugänglich. Der Neubau löst dank seiner asymmetrischen Geometrie den Übergang von der hohen zur niedrigen Bebauung.

Red.



Wohnbauten Ecke

Haarlemmerstraat/Herenmarkt

- Bâtiments d'habitation sur l'angle Haarlemmerstraat/Herenmarkt
- Residential buildings on the Haarlemmerstraat/Herenmarkt

Ansicht Neubau Haarlemmerstraat

- Vue du nouveau bâtiment sur la Haarlemmerstraat
- New building, Haarlemmerstraat

Erdgeschoss

- Rez-de-chaussée
- Ground floor

1. Obergeschoss

- 1^{er} étage
- 1st floor

2. Obergeschoss

- 2^{ème} étage
- 2nd floor

Fotos: Ger van der Vlugt, Amsterdam

