

VSI-Beilage : Innenarchitektur/Design : Doppeleinfamilienhaus, Ariesheim : Architekten: Designo, Kunz & Partner

Objektyp: **AssociationNews**

Zeitschrift: **Werk, Bauen + Wohnen**

Band (Jahr): **83 (1996)**

Heft 10: **Wetten und Bewerben = La course aux concours = Competitors for competitions**

PDF erstellt am: **22.07.2024**

Nutzungsbedingungen

Die ETH-Bibliothek ist Anbieterin der digitalisierten Zeitschriften. Sie besitzt keine Urheberrechte an den Inhalten der Zeitschriften. Die Rechte liegen in der Regel bei den Herausgebern. Die auf der Plattform e-periodica veröffentlichten Dokumente stehen für nicht-kommerzielle Zwecke in Lehre und Forschung sowie für die private Nutzung frei zur Verfügung. Einzelne Dateien oder Ausdrucke aus diesem Angebot können zusammen mit diesen Nutzungsbedingungen und den korrekten Herkunftsbezeichnungen weitergegeben werden. Das Veröffentlichen von Bildern in Print- und Online-Publikationen ist nur mit vorheriger Genehmigung der Rechteinhaber erlaubt. Die systematische Speicherung von Teilen des elektronischen Angebots auf anderen Servern bedarf ebenfalls des schriftlichen Einverständnisses der Rechteinhaber.

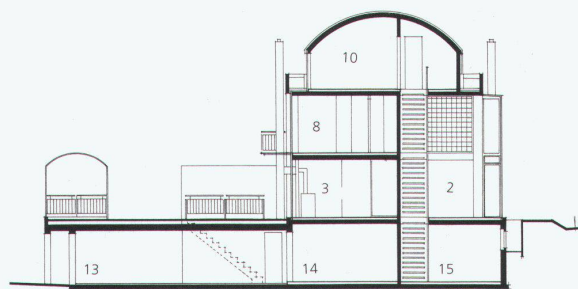
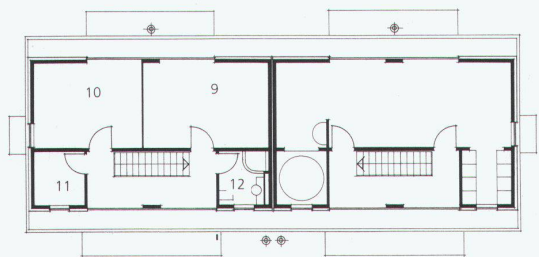
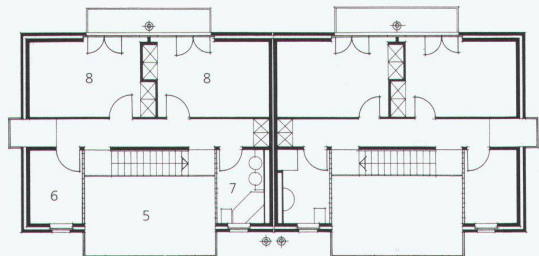
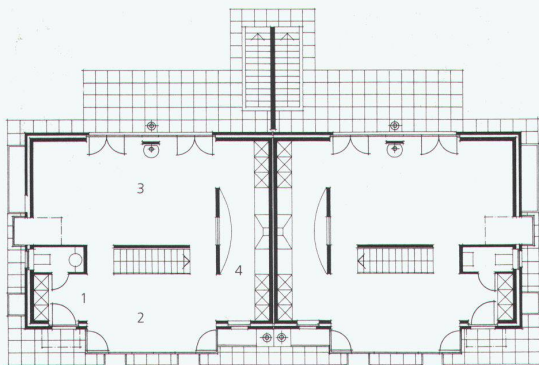
Haftungsausschluss

Alle Angaben erfolgen ohne Gewähr für Vollständigkeit oder Richtigkeit. Es wird keine Haftung übernommen für Schäden durch die Verwendung von Informationen aus diesem Online-Angebot oder durch das Fehlen von Informationen. Dies gilt auch für Inhalte Dritter, die über dieses Angebot zugänglich sind.

Doppeleinfamilienhaus, Arlesheim



Esszimmer
Salle à manger



Grundriss Erdgeschoss
 Plan du rez-de-chaussée

Grundriss 1. Obergeschoss
 Plan du 1^{er} étage

Grundriss 2. Obergeschoss
 Plan du 2^{ème} étage

Schnitt
 Coupe

- | | |
|--------------------------------------|-----------------------------------|
| 1 Windfang/Tambour | 10 Büro/Bureau |
| 2 Essen/Repas | 11 Réduit |
| 3 Wohnen/Séjour | 12 Dusche/Douche |
| 4 Küche/Cuisine | 13 Doppelgarage/
Double garage |
| 5 Luftraum/Vide | 14 Bastelraum/Bricolage |
| 6 Ankleide/Vestiaire | 15 Vorplatz/Dégagement |
| 7 Bad/Bain | |
| 8 Zimmer/Chambre | |
| 9 Schlafzimmer/
Chambre à coucher | |



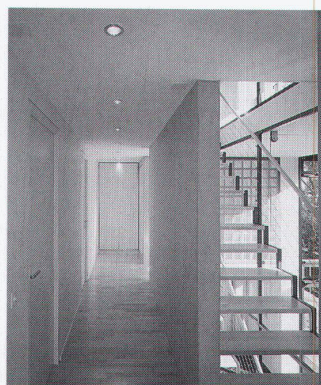
Ansicht Treppe im Esszimmer
 Vue de l'escalier dans la salle à manger

Nordwestfassade
 Façade nord-ouest

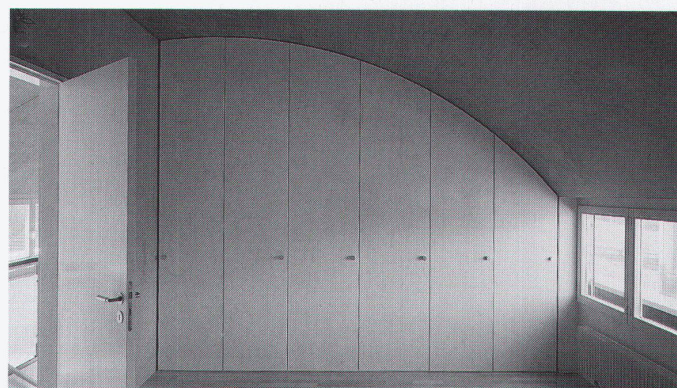


Küche mit Trennwand zum Wohnzimmer
Cuisine avec cloison vers le séjour

Hauseingang
Entrée de la maison



Treppe/Gang, 1. Obergeschoss
Escalier/couloir, 1^{er} étage



Schrankwand Schlafzimmer, 2. Obergeschoss
Cloison-armoire dans chambre à coucher, 2^{ème} étage



In Arlesheim, einer Vorortsgemeinde von Basel, konnte Benedikt Wyss, Innenarchitekt VSI, für sich und seine Familie sein Traumhaus realisieren. Das Doppelhaus, das er mit einem befreundeten Innenarchitekten teilt, steht an einem Nordwesthang, leicht erhöht als Abschluss einer klassischen Einfamilienhaus-siedlung.

Über einem Untergeschoss mit zwei Doppelgaragen liegt ein zweigeschossiger, langgezogener, schlichter Baukubus mit einem zurückversetzten Dachgeschoss. Die Aussenwände sind als Zweischalen-mauerwerk mit einem mineralischen Abrieb ausgeführt. Das Tonnendach aus vorfabrizierten Beton-elementen ist mit vor-bewittertem Kupfer-Titan-

Zinkblech überzogen. Sämtliche tragenden Innenwände wurden mittels Spezialschalungseinlagen in Sichtbeton ausgeführt.

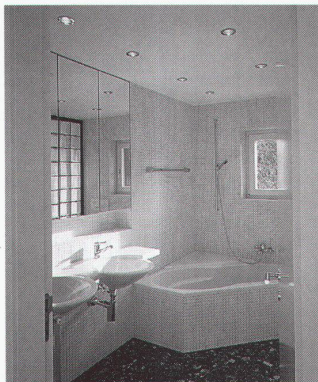
Hauptmerkmal des Entwurfes ist die Lichtführung respektive die Idee «des Wohnens im Garten». So fallen auch die grossen zweigeschossigen Wintergärten in der Südostfassade und die bodenlangen Fenster in der Nordwestfassade auf, die viel Tageslicht ins Innere tragen. Eine spezielle Belichtung erfahren auch die beiden Nebenräume Ankleide und Bad im ersten Obergeschoss. Mittels einer Glasbausteinwand erhalten sie Licht aus dem doppelgeschossigen Wintergarten. Das kleine Fenster in der Fassade dieser kleinen Räume dient wohl mehr der natürlichen Be-

lüftung als der Belichtung. Schwerpunkt des Hauses bildet jedoch die zentral angelegte transparente Treppenanlage. Eine filigrane, fast unsichtbare Geländerkonstruktion unterstützt die Leichtigkeit dieser Treppe.

Durch die Verwendung unterschiedlicher Materialien, wie zum Beispiel beim Bodenbelag Kunststein/Parkett, wirken die beiden Häuser, die fast identische Grundrisse aufweisen, im Innern sehr differenziert.

So wie die schlichte Architektur ist auch die Umgebung gestaltet. Kleine Pergolen auf den begrün-ten Garagen markieren die Eckpunkte des Baukörpers. Zusätzlich bilden sie den Abschluss der horizontalen Gartenfläche.

Stefan Zwicky



Büro, 2. Obergeschoss
Bureau, 2^{ème} étage

Badezimmer, 1. Obergeschoss
Salle de bain, 1^{er} étage

Objekt: Doppel-einfamilienhaus

Architekt: Designo, Kunz & Partner, Innenarchitekten VSI, dipl. Architekten ETH/SIA Basel

Mitarbeit: Benedikt Wyss und Hanspeter Kunz

Bauherr: Benedikt Wyss, Arlesheim

Programm: Neubau eines Doppel-einfamilienhauses mit Doppelgarage, Grundstückgrösse: 764 m²

Hauptsächliche Materialien: Aussenwände: Zweischalen-mauerwerk mit mineralischem Abrieb; Dach: vorfabrizierte Betontonnen, Kupfer-Titan-Zinkblech vorbewittert; Fenster: Holz gestrichen; Wintergärten: Metall pulverbeschichtet; Böden: Kunststein, Parkett: kanadisches Ahorn; Wände: Gips/Glasfaser-tapete gestrichen; Decken: Gips gestrichen; Treppen: Stahl/kanadisches Ahorn massiv; Türen: Holz gestrichen

Realisation: 1995

Fotos: Rainer Zimmermann, Zürich