

# **Raum im Körper, Raum im Gitter : Einfamilienhaus in St. Gallen-Winkeln, 1997 ; Betriebsgebäude in Bischofszell, 1994 : Architekt : Marcel Ferrier, St. Gallen**

Autor(en): **M.F.**

Objektyp: **Article**

Zeitschrift: **Werk, Bauen + Wohnen**

Band (Jahr): **85 (1998)**

Heft 6: **Expo-Metropolen : Ausgestellte Städte = Villes exposées = Cities on exhibit**

PDF erstellt am: **22.07.2024**

Persistenter Link: <https://doi.org/10.5169/seals-64228>

## **Nutzungsbedingungen**

Die ETH-Bibliothek ist Anbieterin der digitalisierten Zeitschriften. Sie besitzt keine Urheberrechte an den Inhalten der Zeitschriften. Die Rechte liegen in der Regel bei den Herausgebern. Die auf der Plattform e-periodica veröffentlichten Dokumente stehen für nicht-kommerzielle Zwecke in Lehre und Forschung sowie für die private Nutzung frei zur Verfügung. Einzelne Dateien oder Ausdrucke aus diesem Angebot können zusammen mit diesen Nutzungsbedingungen und den korrekten Herkunftsbezeichnungen weitergegeben werden. Das Veröffentlichen von Bildern in Print- und Online-Publikationen ist nur mit vorheriger Genehmigung der Rechteinhaber erlaubt. Die systematische Speicherung von Teilen des elektronischen Angebots auf anderen Servern bedarf ebenfalls des schriftlichen Einverständnisses der Rechteinhaber.

## **Haftungsausschluss**

Alle Angaben erfolgen ohne Gewähr für Vollständigkeit oder Richtigkeit. Es wird keine Haftung übernommen für Schäden durch die Verwendung von Informationen aus diesem Online-Angebot oder durch das Fehlen von Informationen. Dies gilt auch für Inhalte Dritter, die über dieses Angebot zugänglich sind.

# Raum im Körper, Raum im Gitter

Ein sehr präziser, disziplinierter Umgang mit Topographie und Material kennzeichnet die beiden folgenden Arbeiten von Marcel Ferrier. Während das Einfamilienhaus in Winkeln die Hanglage im Zuschnitt des massiven, gezielt aufgeschlitzten Baukörpers aufnimmt und noch verstärkt, installiert ein leichtes, repetitiv aufgebautes Betonskelett beim Betriebsgebäude in Bischofszell ein in allen Richtungen transparentes konstruktives Gitter. Diese unterschiedlichen Konzepte werden auf ebenso elegante wie konsequente Weise in Raum umgesetzt.

Einfamilienhaus in  
St. Gallen-Winkeln, 1997  
Architekt: Marcel Ferrier,  
St. Gallen

Winkeln ist ein eigenständiger Stadtteil im Westen St. Gallens, vom Stadtkörper durch das Sittertobel abgelöst. Das Besondere des Baugrundstückes, das am Südhang eines kleinen Moränenhügels liegt, ist seine ostseitige landschaftliche Einbeziehung in das Hochtal der Stadt St. Gallen. Zum Grundstück gehört ein schmaler Geländestreifen, der es ermöglicht, den Innenraum, den Aussenraum und die Landschaft zu einem grosszügigen Ganzen – trotz steiler Hanglage – zu steigern.

Der Baukörper bildet das westlichste Glied einer linearen Baufolge am Hangfuss. Er macht gleichzeitig das Abdrehen der Topographie des Hügels an der Strassenverzweigung sichtbar, indem der Zugangsbereich akzentuiert im Hang hervortritt. Der Moränenhügel ist geschützter

Grünraum. Es war deshalb die Absicht, das Haus – die Mauern – ohne weitere «Gestaltung» in die landwirtschaftlich genutzte Wiese zu setzen, mit der Terrassierung gleichsam einzubinden.

Die kubisch versetzte Volumetrie will sich im Hang verankern, will sich auch von ihm lösen. Beton ermöglicht das nahtlose Durchdringen des Hügels. Dies wird unterstützt durch die Teilung der Schaltafeln, deren Ordnung an der Oberkante des Baukörpers ansetzt und sich im Terrain verliert.

Ein Längsraum in West-Ost-Richtung, eine durchlässige Schichtung des Raums quer zum Südhang und die Vertikale des Eingangsraums bilden die Raumsequenzen. Die tägliche Bewegung im Haus folgt einer «promenade architecturale», die sich in «schwerelosen» Stu-

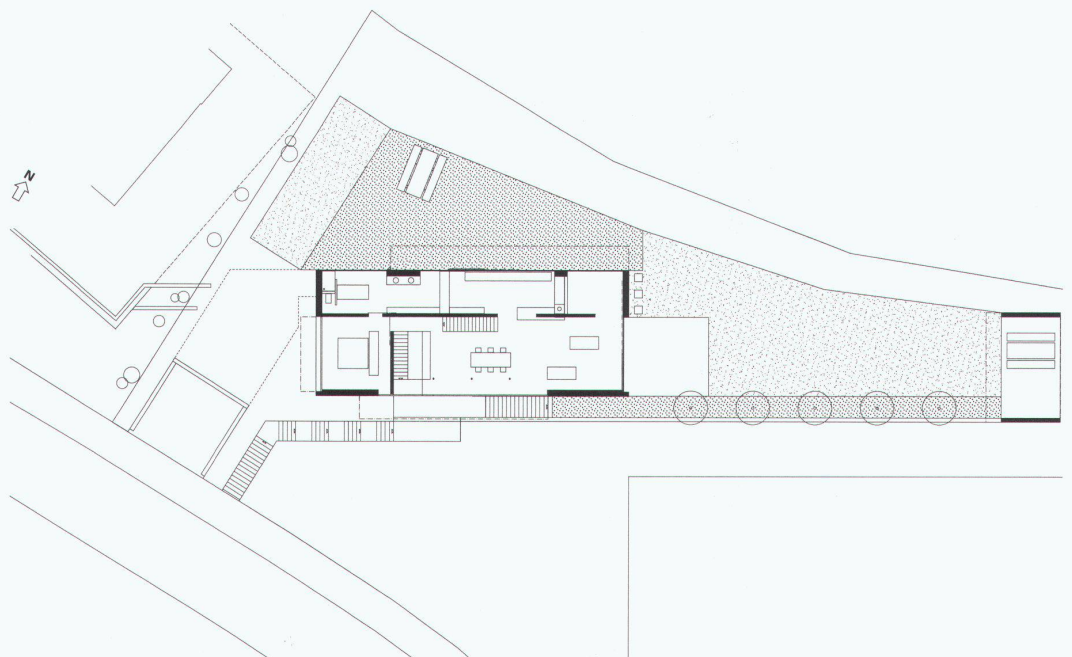
fen vom Hang weg dem Licht zuwendet, der Südfront entlang die Stadt anvisiert, das Gebäude durchdringt, abermals hochdreht und die Landschaft einfängt. Mit dem Pavillon wird ein Aussenraum definiert, der sich räumlich mit dem Haus und optisch mit dem Stadtzentrum verbindet.

Scheiben und Platten aus rohem Beton bilden Raum und Licht, separieren Raum, verbinden Innen- und Aussenraum, schützen und beschatten. Nahtlose, bündige Gläser unterstützen die räumliche Wirkung. Ein lebendiger, roher Beton, samtig wirkender, dunkler Hartbetonboden, der naturbelassene, geglättete Weissputz auf der Innendämmung und die hellen Birkenschiebholzplatten der Schreinerarbeit prägen den «wahren» Innenraum.

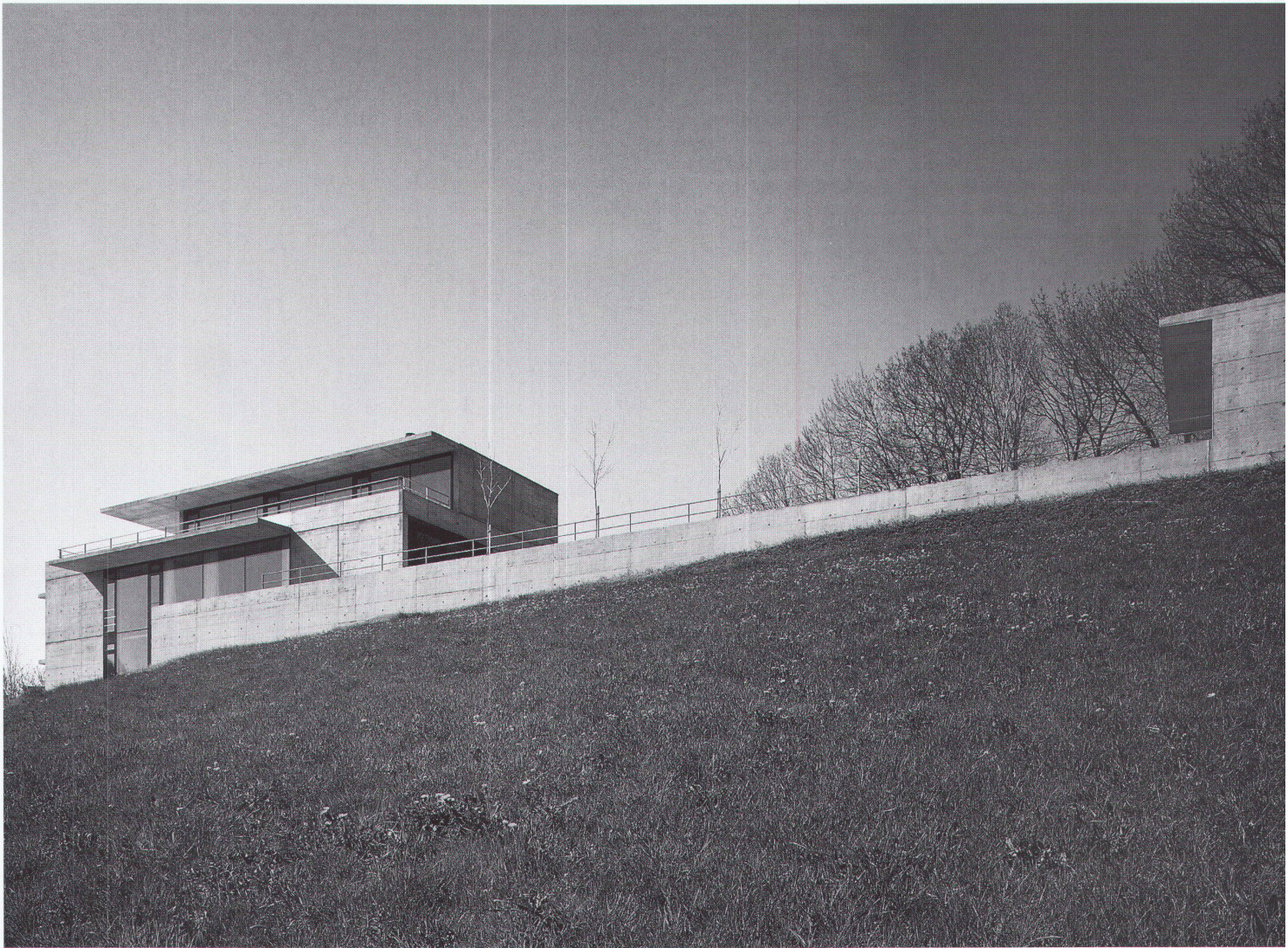


Ansicht von Süden

Erdgeschoss





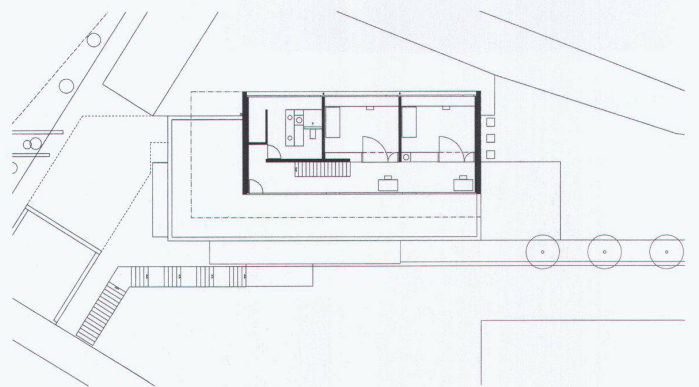
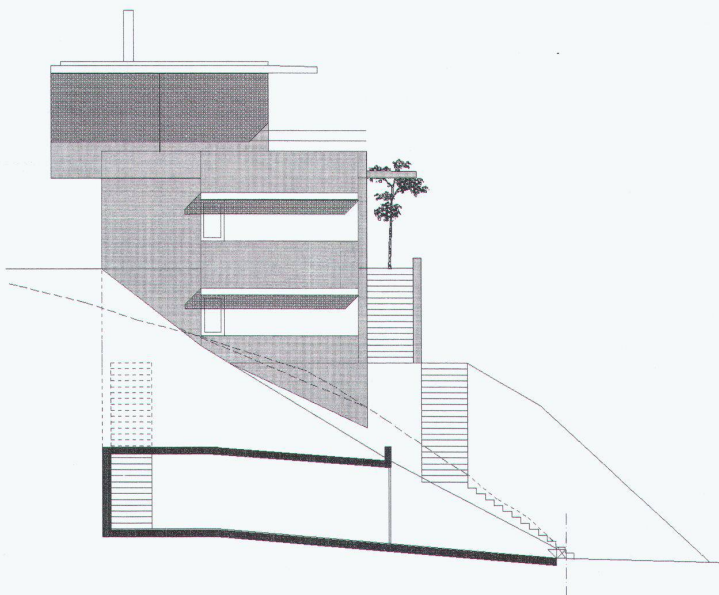


Ansicht von Südosten

Foto: Hanspeter Schiess, St. Gallen

Schnitt und Westfassade

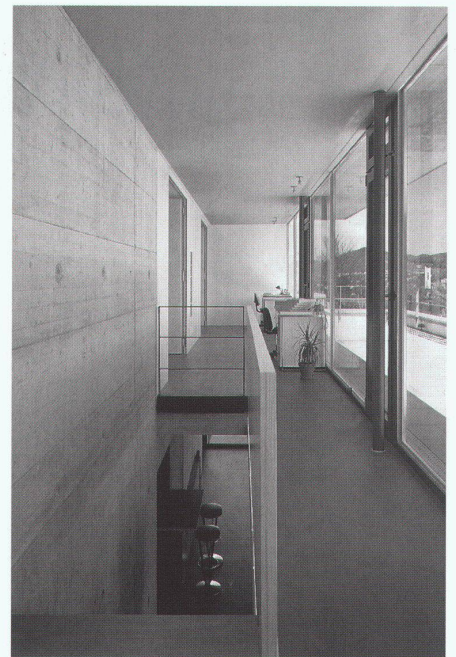
Obergeschoss





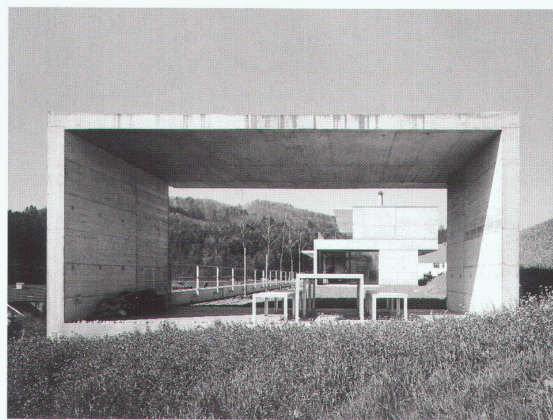


Wohnbereich  
Küche



Korridor im Obergeschoss und  
Treppe zum Erdgeschoss

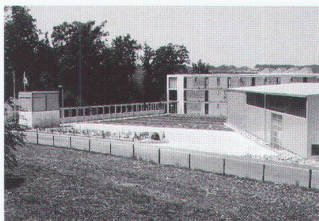
Gartenpavillon und Wohnhaus  
von Nordosten



Fotos: Hanspeter Schiess, St. Gallen



Betriebsgebäude in Bischofszell,  
1994  
Architekt: Marcel Ferrier,  
St.Gallen

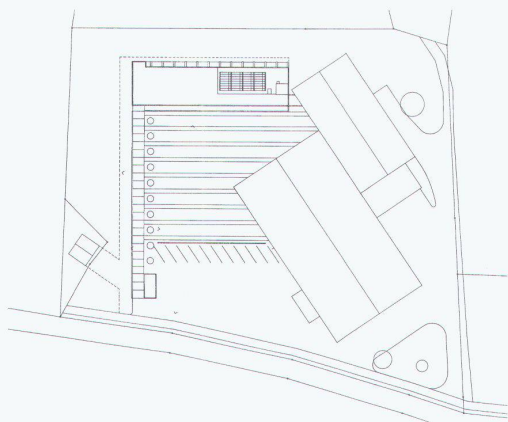


Gesamtanlage von Osten

Ansicht von Westen

Foto: Hanspeter Schiess, St.Gallen

Situation





Am westlichen Ende von Bischofszell, am Rand des steil abfallenden Thurtales, beinahe isoliert in der Landschaft, liegt das Gewerbeareal. Kernstück der Baugruppe war der ehemalige Shedbau mit seiner quer im Areal liegenden, streng nach Norden gerichteten Lage. Der vorgesehene Abbruch und Ersatz dieses Gebäudes veranlasste zu einer Neubewertung der Bebauung in bezug auf die topographische Lage und die baulichen Entwicklungsmöglichkeiten.

Ein lichtdurchlässiger Baukörper wird an die Hangkante gesetzt und von dieser abgelöst durch ein terrassiertes Vorgelände. Das Pförtnerhaus, das als Orientierungspunkt wirkt und den Vorplatz definiert, bildet den Auftakt. Entlang der verglasten Pergola, neben dem bewaldeten Bacheinschnitt, führt der Zugang zum neuen Hauptgebäude. Die Konfiguration der Bauten setzt die bestehende Halle in eine frei artikuliert Beziehung zum Neubau und hält eine weitere bauliche Entwicklung im Vorgelände offen. Auch der Neubau sollte später verlängert werden können.

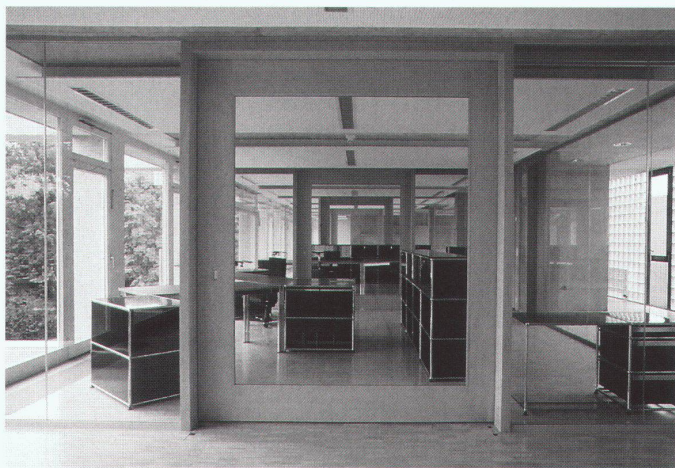
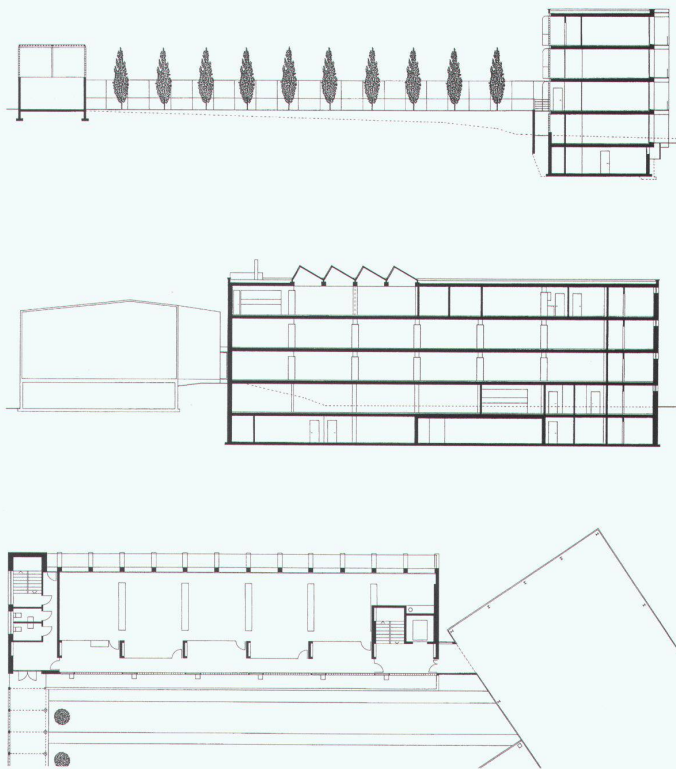
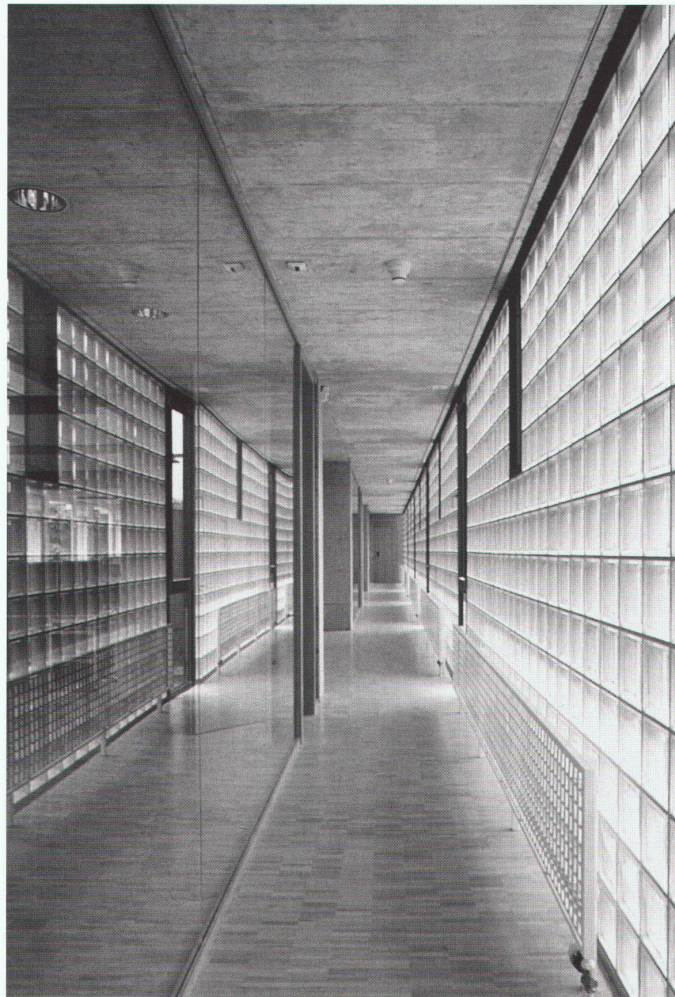
Die Baustruktur ist einbündig angelegt, mit dem Gang gegen Südosten und den Arbeitsräumen gegen Nordwesten. Die durchgehende Be-

lichtung des schmalen Baukörpers erlaubt eine Belegung der ganzen Bautiefe. Freie Grundrisse, ähnlich wie in früheren Fabrikationsräumen, erlauben eine flexible Einteilung. Innenliegende Pfeiler, in welche die technische Versorgung integriert ist, rhythmisieren den linearen Raum. Grosse Fenster zum Thurtal übertragen dem Arbeitsplatz die Qualität der Umgebung. Über dem Konferenzraum im obersten Geschoss erinnern Shedoberlichter an die ursprüngliche Shedhalle.

Nachts beleuchten Aussenleuchten, analog zum Tageslicht, die Korridore hinter der Glasbausteinfassade. Das kristallklare, erleuchtete Volumen ist ein Zeichen für den Betrieb, der Produkte für elektrisches Licht und Kommunikation herstellt.

Das Gebäude antwortet in seinem Ausdruck auf die Nahtstelle zwischen dem urbanen Raum, dem Vorplatz und dem Landschaftsraum. Zum Thurtal bildet der Baukörper ein offenes Raumgitter aus Beton, das den Innenraum mit der Landschaft verzahnt. Die Stirnseiten der Betonköpfe sind in Silberbronze gestrichen, um das Abendlicht aufzunehmen und als Lichtpunkte in die Landschaft abzugeben.

M.F.



Schnitte

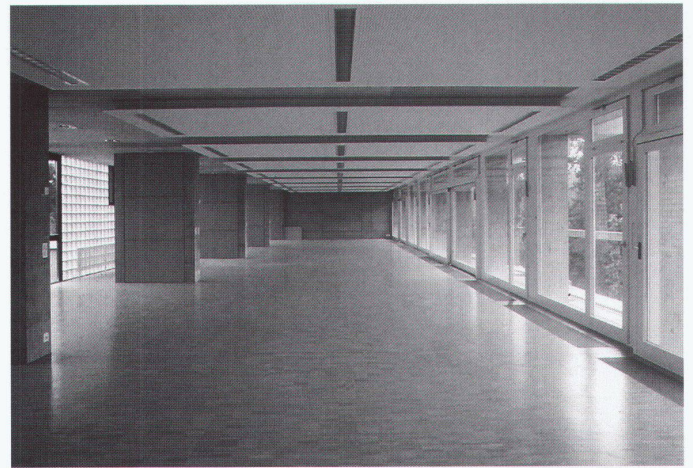
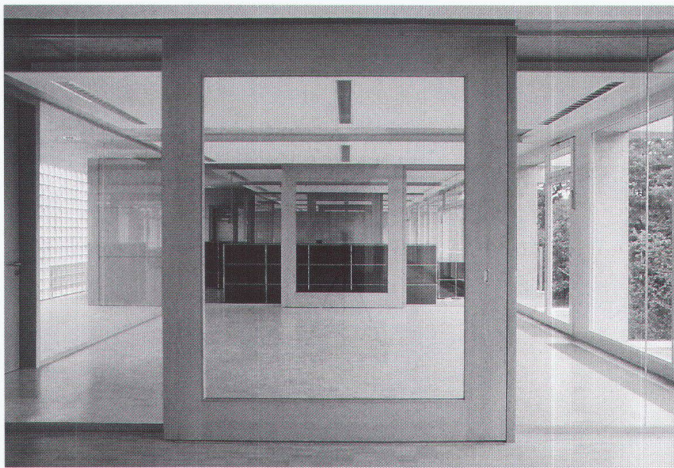
Grundriss Normalgeschoss

Korridor

Büoräume

Fotos: Ernst Schär, St. Gallen





**Ansicht von Süden**  
Foto: Hanspeter Schiess,  
St. Gallen

**Büroräume**  
Fotos: Ernst Schär, St. Gallen