

Bürohaus "Mercedes"

Autor(en): **C.L.**

Objektyp: **Article**

Zeitschrift: **Werk, Bauen + Wohnen**

Band (Jahr): **88 (2001)**

Heft 9: **Zagreb, Agram**

PDF erstellt am: **22.07.2024**

Persistenter Link: <https://doi.org/10.5169/seals-65812>

Nutzungsbedingungen

Die ETH-Bibliothek ist Anbieterin der digitalisierten Zeitschriften. Sie besitzt keine Urheberrechte an den Inhalten der Zeitschriften. Die Rechte liegen in der Regel bei den Herausgebern.

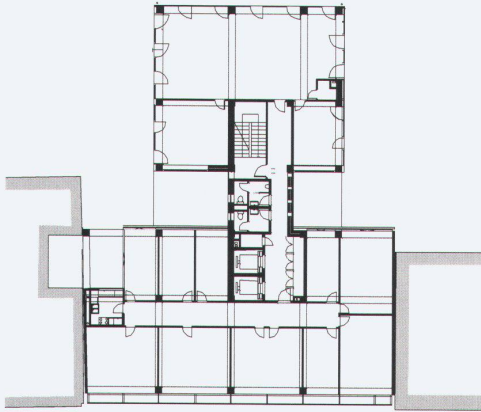
Die auf der Plattform e-periodica veröffentlichten Dokumente stehen für nicht-kommerzielle Zwecke in Lehre und Forschung sowie für die private Nutzung frei zur Verfügung. Einzelne Dateien oder Ausdrucke aus diesem Angebot können zusammen mit diesen Nutzungsbedingungen und den korrekten Herkunftsbezeichnungen weitergegeben werden.

Das Veröffentlichen von Bildern in Print- und Online-Publikationen ist nur mit vorheriger Genehmigung der Rechteinhaber erlaubt. Die systematische Speicherung von Teilen des elektronischen Angebots auf anderen Servern bedarf ebenfalls des schriftlichen Einverständnisses der Rechteinhaber.

Haftungsausschluss

Alle Angaben erfolgen ohne Gewähr für Vollständigkeit oder Richtigkeit. Es wird keine Haftung übernommen für Schäden durch die Verwendung von Informationen aus diesem Online-Angebot oder durch das Fehlen von Informationen. Dies gilt auch für Inhalte Dritter, die über dieses Angebot zugänglich sind.

Bürohaus «Mercedes»



Strukturelle Klarheit kennzeichnet das Gebäude an städtebaulich prominenter Lage, unmittelbar bei der Kreuzung der wichtigen Ausfallstrasse nach Südwesten mit einer der Hauptachsen der Zagreber Neustadt der 50er- und 60er-Jahre. Ein zentraler Kern erschliesst Vorder- und Hinterhaus, die als Skelettkonstruktionen mit Unterzügen grosse und flexibel nutzbare Räume zur Verfügung stellen. Der Kontrast zwischen der voll verglasten Fassade zur Strasse – die eigentlich als Werbeträger hätte genutzt werden sollen – und den perforierten Aussenwänden zum Hof hin verleiht den Innenräumen eine

lichte Spannung. Noch während der Ausführung wurde das Projekt verändert; der Hoftrakt wurde um zwei Geschosse aufgestockt. Es spricht für die architektonische Konsistenz des Entwurfs, dass er derartige Manipulationen problemlos absorbiert. **C.L.**

Architekt
Edvin Šmit

Baujahr
2000

Adresse
Savska cesta

60

