

werk-material

Objektyp: **Group**

Zeitschrift: **Werk, Bauen + Wohnen**

Band (Jahr): **102 (2015)**

Heft 7-8: **Wallis = Valais**

PDF erstellt am: **22.07.2024**

Nutzungsbedingungen

Die ETH-Bibliothek ist Anbieterin der digitalisierten Zeitschriften. Sie besitzt keine Urheberrechte an den Inhalten der Zeitschriften. Die Rechte liegen in der Regel bei den Herausgebern.

Die auf der Plattform e-periodica veröffentlichten Dokumente stehen für nicht-kommerzielle Zwecke in Lehre und Forschung sowie für die private Nutzung frei zur Verfügung. Einzelne Dateien oder Ausdrucke aus diesem Angebot können zusammen mit diesen Nutzungsbedingungen und den korrekten Herkunftsbezeichnungen weitergegeben werden.

Das Veröffentlichen von Bildern in Print- und Online-Publikationen ist nur mit vorheriger Genehmigung der Rechteinhaber erlaubt. Die systematische Speicherung von Teilen des elektronischen Angebots auf anderen Servern bedarf ebenfalls des schriftlichen Einverständnisses der Rechteinhaber.

Haftungsausschluss

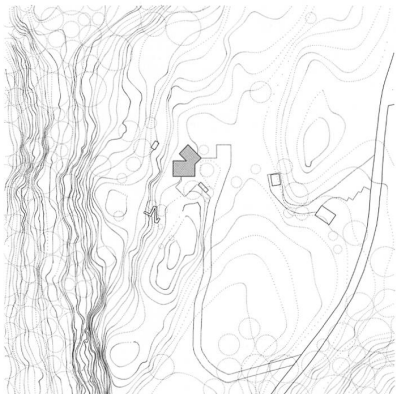
Alle Angaben erfolgen ohne Gewähr für Vollständigkeit oder Richtigkeit. Es wird keine Haftung übernommen für Schäden durch die Verwendung von Informationen aus diesem Online-Angebot oder durch das Fehlen von Informationen. Dies gilt auch für Inhalte Dritter, die über dieses Angebot zugänglich sind.

werk-material
01.07/656
Maisons individuelles isolées

Villa à Les Jours, Trient (VS)

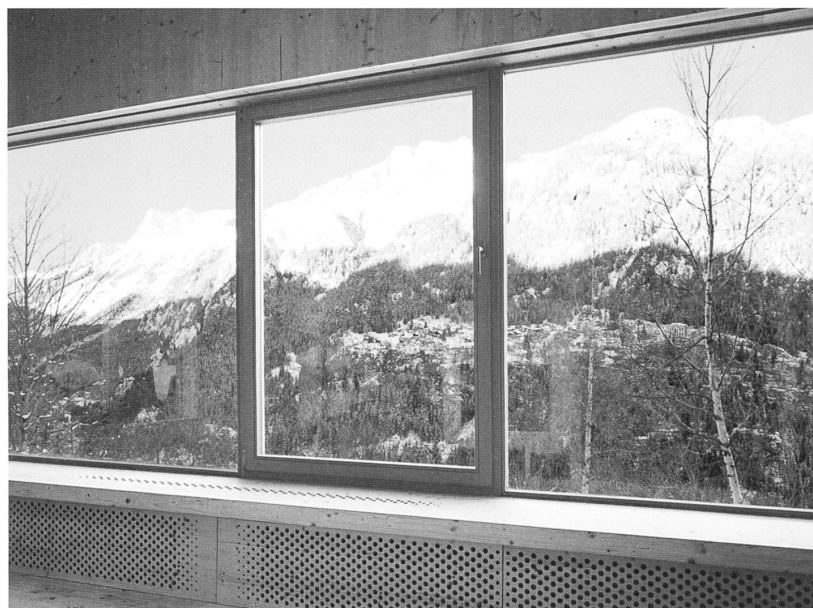
Lacroix Chessex architectes

wbw
7/8—2015



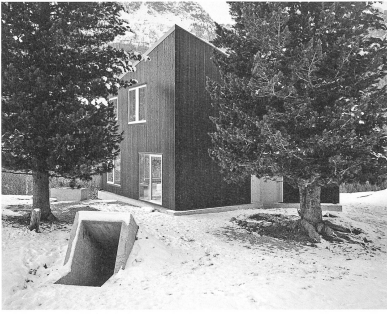
Lieu
1929 Trient
Maître de l'ouvrage
Céline et Olivier Unternährer
Architecte
Lacroix Chessex architectes, Genève
Ingénieur civil
Kälin & Rombolotto, Lausanne

Type de mandat
mandat direct
Début des études
Juin 2011
Début des travaux
Août 2012
Achèvement
Juillet 2013
Durée des travaux
11 mois

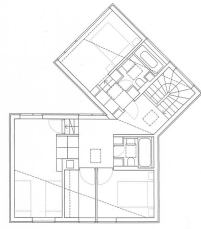


Vue de la maison depuis l'aval. La grande ouverture en bas à droite est celle du séjour.

Vue depuis le séjour. Photos: Joël Tettamanti



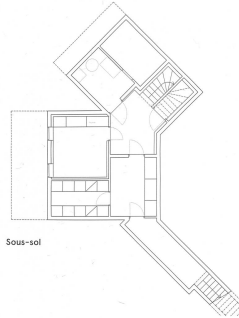
Vue sur l'entrée de la maison, depuis l'amont.
Photo: Joël Tettamanti



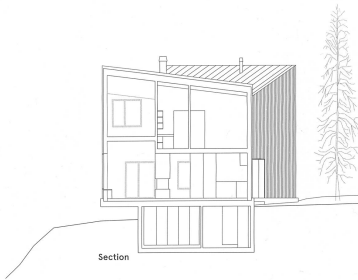
1^{er} étage



Rez-de-chaussée

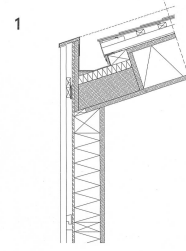


Sous-sol



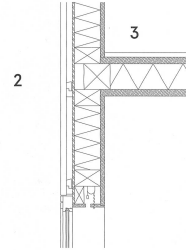
Section

0 2



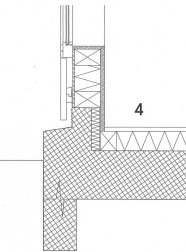
1

- 1 Toiture**
- Couverture Eternit
 - 3 plis sapin 27 mm
 - Isolation Isotherm Isover GD
 - 3 plis sapin 27 mm
 - Structure bois massive



2

- 2 Façade**
- Lamelles verticales bois sapin 36 mm
 - Lambourrage bois
 - Bâche d'étanchéité
 - OSB 12 mm
 - Structure bois
 - Isolation Swisspor PUR alu 160 mm
 - 3 plis sapin 27 mm



3

- 3 Dalle**
- Parquet 3 plis saïn 25 mm
 - Panneau massif 3 plis sapin 40 mm
 - Ossature/isolation 160 mm
 - Panneau massif 3 plis sapin 40 mm



4

- 4 Plinthe**
- Étanchéité au pied de façade (résine de polyuréthane)
 - Isolation Swisspor PUR alu
 - Parquet 3 plis saïn 25 mm
 - Isolation laine de pierre 12 mm
 - Dalle BA 20-30 cm

Coupe constructive

0 10 50

Informations sur le projet

La Maison aux Jeurs, du nom d'un hameau qui surplombe la route du col de la Forclaz, est un projet qui puise ses racines dans la mémoire des lieux en interprétant la forme et l'échelle des constructions traditionnelles avoisinantes.

A l'image des raccards valaisans, il est composé d'un socle minéral sur lequel repose un volume de bois foncé, éloigné du sol. Comme la réalisation d'un seul grand volume aurait rompu l'harmonie d'échelle du lieu, l'édifice se divise en deux parts reliées par le dispositif d'entrée, côté montagne, pour s'ouvrir sur la vallée selon un angle de 45° degrés.

Depuis l'amont, on ne perçoit ainsi qu'une seule silhouette en forme de « M », rappelant celle des montagnes, alors que l'on découvre depuis l'aval deux volumes décollés du sol, archétypes des maisons d'enfants.

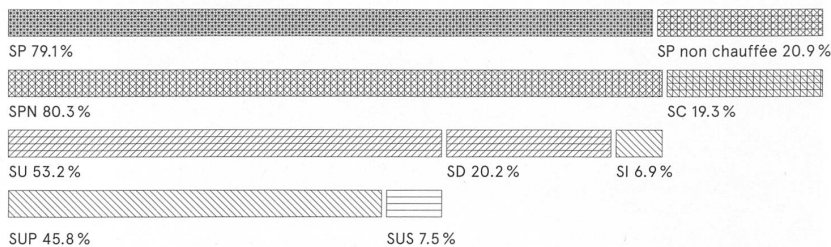
Deux grandes fenêtres, l'une dans le salon, au rez, et l'autre dans la chambre principale au premier, font pénétrer le paysage à l'intérieur de la maison. Les fenêtres sises sur les deux façades qui se font face créent une relation visuelle entre les deux parties du chalet.

La structure en sapin brut, revêtue d'un bardage vertical en planches de mélèze teinté, posée sur une dalle en béton et un sous-sol semi-enterré, la spatialité intérieure décomposée en éléments de petite dimension jouant avec les niveaux sont autant d'éléments qui confèrent au projet une atmosphère proche des chalets traditionnels.

Organisation

Type de mandat pour l'architecte: mandat direct
Maître de l'ouvrage: privé
Organisation du projet: conventionnelle

Surfaces et volumes du bâtiment



Quantités de base selon SIA 416 (2003) SN 504 416

Code	Description	Quantité	Pourcentage
ST	Surface de terrain	1810 m ²	
SB	Surface bâtie	100 m ²	
SA	Surface des abords	1710 m ²	
SAA	Surface des abords aménagés	203 m ²	
SAN	Surfaces des abords non aménagés	1507 m ²	
Bâtiment			
VB	Volume bâti SIA 416 sous-sol	680 m ³	
	rez-de-chaussée	78 m ²	
	1er étage	77 m ²	
SP	Surface de plancher totale	232 m ²	100.0%
	Surface de plancher chauffé	184 m ²	79.1%
SPN	Surface de plancher nette	186 m ²	80.3%
SC	Surface de construction	46 m ²	19.7%
SU	Surface utile	123 m ²	53.2%
	Services	8 m ²	
	Habitation	60 m ²	
	Bureaux	4 m ²	
	Salon	20 m ²	
	Cuisine-salle à manger	14 m ²	
	Débarras	3 m ²	
	Atelier	8 m ²	
	Cave	6 m ²	
SD	Surface de dégagement	47 m ²	20.2%
SI	Surface d'installations	16 m ²	6.9%
SUP	Surface utile principale	106 m ²	45.8%
SUS	Surface utile secondaire	18 m ²	7.5%

Frais d'immobilisation selon CFC (1997) SN 506 500 (TVA inclus dès 2011: 8%) en CHF

Code	Description	Montant (CHF)	Pourcentage
1	Travaux préparatoires	18 000.—	1.5%
2	Bâtiment	1 066 000.—	88.3%
3	Équipement d'exploitation (ventilation cont.)	29 000.—	2.4%
4	Aménagements extérieurs	60 000.—	5.0%
5	Frais secondaires	34 000.—	2.8%
1-9	Total	1 207 000.—	100.0%
2	Bâtiment	1 066 000.—	100.0%
20	Excavation	40 000.—	3.8%
21	Gros œuvre 1	398 000.—	37.3%
22	Gros œuvre 2	95 000.—	8.9%
23	Installations électriques	42 000.—	3.9%
24	Chauffage, ventilation, cond d'air	56 000.—	5.3%
25	Installations sanitaires	58 000.—	5.4%
27	Aménagements intérieur 1	115 000.—	10.8%
28	Aménagements intérieur 2	68 000.—	6.4%
29	Honoraires	194 000.—	18.2%

Valeurs énergétiques SIA 380/1 SN 520 380/1

Code	Description	Valeur
SRE	Surface de référence énergétique	169 m ²
A/SRE	Rapport de forme	2.88
Qh	Besoins de chaleur pour le chauffage	284.00 MJ/m ² a
Qww	Besoins de chaleur pour l'eau chaude	75.00 MJ/m ² a
	Température de l'eau du chauffage, mesurée à -8 °C	35 °C

Valeurs spécifiques en CHF

Code	Description	Valeur (CHF)
1	Coûts de bâtiment CFC 2/m ³ VB SIA 416	1 568.—
2	Coûts de bâtiment CFC 2/m ² SP SIA 416	4 595.—
3	Coûts des abords aménagés CFC 4/m ² SAA SIA 416	296.—
4	Indice genevois	101.4



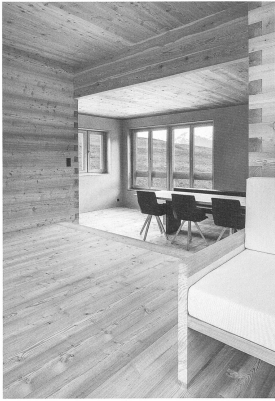
Standort
Münster VS
Bauherrschaft
Privat
Architekt
Roman Hutter Architektur GmbH
Werftstrasse 2, 6005 Luzern
Bauleitung
Roman Hutter Architektur GmbH
Werftstrasse 2, 6005 Luzern
Mitarbeit: Roman Hutter, Anne Janzen,
Stefanie Girsberger
Holzbau
Holzbau Weger AG, Münster
Lehmbau
Theo auf der Maur, Steinen
Küchenbau
Lindauer AG, Steinen

Auftragsart
Direktauftrag
Planungsbeginn
Oktober 2011
Baubeginn
September 2012
Bezug
Juni 2013
Bauzeit
9 Monate

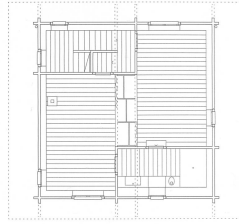
Der Strickbau am Ortsrand von Münster
(oben): zugehörig im konstruktiven Prinzip,
und doch auf der grünen Wiese isoliert.

Im Innern sind die Einbauten wie Türen
und Bettmöbel Teil der architektonischen
Handschrift: einfache aber raffinierte
Lösungen. Bilder: Markus Käch

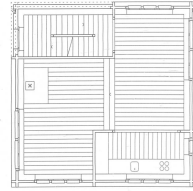




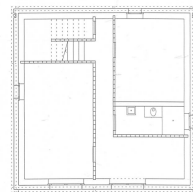
Der leichte Versatz der dienenden Räume eröffnet die Möglichkeit, das Wohngeschoss über die Diagonale zu strecken und in unterschiedlichen Raumhöhen zu inszenieren. Bild: Markus Käch



Dachgeschoss



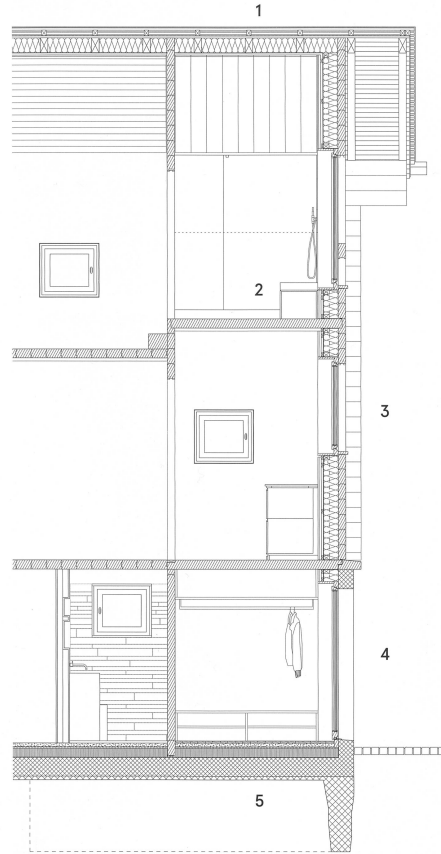
Obergeschoss



Erdgeschoss



Querschnitt



- 1 Dachaufbau**
 - Faserzementschiefer Doppeldeckung 420/420mm
 - Lattung, Fichte 30/50 mm
 - Konterlattung, Fichte 60/80 mm
 - Dachbahn
 - Dachschalung, Fichte 20/150 mm
 - Sperrn, Fichte vierseitig gehobelt 100/200 mm
 - Wärmedämmung, Zellulose 200 mm
 - Dampfbremse
 - Lattung, Fichte 27/50 mm
 - Schalung, Lärche gehobelt 18 mm
- 2 Deckenaufbau OG / DG**
 - Blockdecke, Lärche vierseitig gehobelt, ohne Fas 120 mm
- 3 Aussenwandaufbau OG / DG**
 - Blockwand, Lärche, vierseitig gehobelt, ohne Fas 100 mm
 - Wärmedämmung, Zellulose 200 mm
 - Seitenlattung, Fichte, vertikal 60/80 mm
 - Dampfbremse
 - Lattung, Fichte, horizontal 27/50 mm
 - Lattung, Fichte, vertikal 27/50 mm
 - Wandheizung, Modul-Platten 18 mm
 - Wandoberfläche, Lehmputz 2 mm
- 4 Aussenwandaufbau EG**
 - Sichtbetonwand 200 mm
 - Wärmedämmung, Zellulose 200 mm
 - Holzankerkonstruktion, Fichte, vertikal 60/80 mm
 - Dampfbremse
 - Lattung, Fichte, horizontal 27/50 mm
 - Lattung, Fichte, vertikal 27/50 mm
 - Wandheizung, Modul-Platten 18 mm
 - Wandoberfläche, Lehmputz 2 mm
- 5 Bodenaufbau EG**
 - Hirnholzparkett 30 mm
 - Anhydrit 50 mm
 - Dampfsperre
 - Trittschalldämmung 50 mm
 - Wärmedämmung 150 mm
 - Bitumenabdichtungsbahn
 - Betonbodenplatte 200 mm
 - Magerbeton 50 mm



