

# Wettbewerb

Objektyp: **Group**

Zeitschrift: **Werk, Bauen + Wohnen**

Band (Jahr): **104 (2017)**

Heft 11: **Im Gebrauch : wo Architektur beginnt**

PDF erstellt am: **22.07.2024**

## **Nutzungsbedingungen**

Die ETH-Bibliothek ist Anbieterin der digitalisierten Zeitschriften. Sie besitzt keine Urheberrechte an den Inhalten der Zeitschriften. Die Rechte liegen in der Regel bei den Herausgebern.

Die auf der Plattform e-periodica veröffentlichten Dokumente stehen für nicht-kommerzielle Zwecke in Lehre und Forschung sowie für die private Nutzung frei zur Verfügung. Einzelne Dateien oder Ausdrucke aus diesem Angebot können zusammen mit diesen Nutzungsbedingungen und den korrekten Herkunftsbezeichnungen weitergegeben werden.

Das Veröffentlichen von Bildern in Print- und Online-Publikationen ist nur mit vorheriger Genehmigung der Rechteinhaber erlaubt. Die systematische Speicherung von Teilen des elektronischen Angebots auf anderen Servern bedarf ebenfalls des schriftlichen Einverständnisses der Rechteinhaber.

## **Haftungsausschluss**

Alle Angaben erfolgen ohne Gewähr für Vollständigkeit oder Richtigkeit. Es wird keine Haftung übernommen für Schäden durch die Verwendung von Informationen aus diesem Online-Angebot oder durch das Fehlen von Informationen. Dies gilt auch für Inhalte Dritter, die über dieses Angebot zugänglich sind.



Das zeichenhafte Siegerprojekt von Conen Sigl verspricht eine greifbare Identität in der Agglomeration.

#### Verfahren

Studienauftrag mit Zwischenbesprechung  
Ausloberin/Bauherrschaft  
Jörg Kohler, Dietlikon  
WOGENO Genossenschaft selbst-  
verwalteter Häuser, Zürich  
Projektentwicklung und Wettbewerbs-  
organisation  
Odinga Picononi Hagen AG, Uster  
Fachjury  
Daniel Niggli (Vorsitz), Lukas Imhof,  
Oliver Hagen

#### Sieger

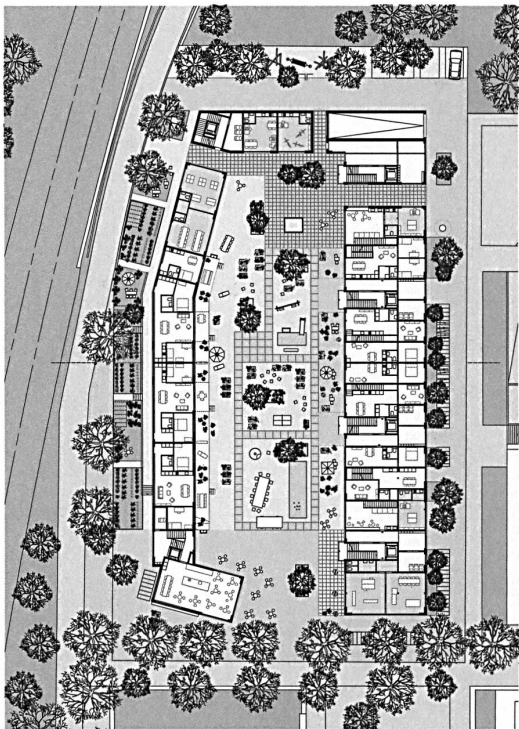
Conen Sigl Architekten, Zürich mit  
Kuhn Landschaftsarchitekten, Zürich  
Weitere Teilnehmende  
A. D. P. Walter Ramseier Partner, Zürich  
mit Hager Partner, Zürich  
Atelier Strut, Winterthur mit Westpol  
Landschaftsarchitekten, Zürich  
Buol & Zünd, Basel mit META Landschafts-  
architektur, Basel  
EMI Architekten, Zürich mit Ganz  
Landschaftsarchitekten, Zürich  
Knorr & Pürckhauer Architekten, Zürich  
mit Antón & Ghiggi  
Landschaft Architektur, Zürich

## Gemeinschafts- wohnen mit Ansage

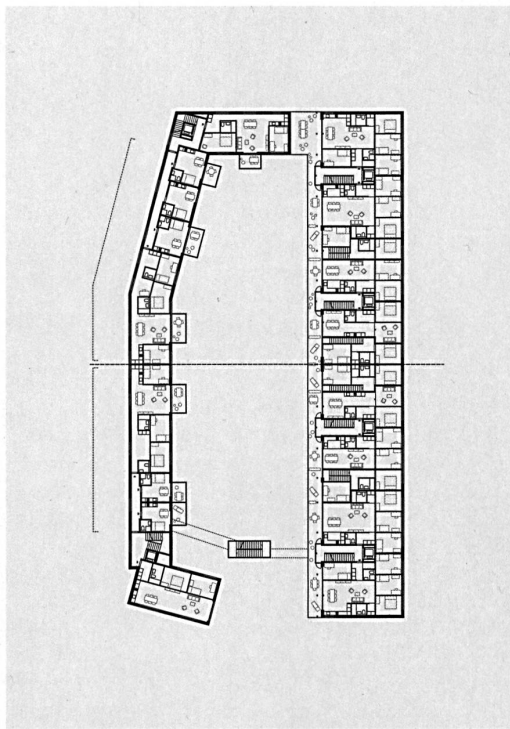
### Studienauftrag Hochbord, Dübendorf

Noch herrscht an diesem Ort die Agglo, denn das Hochbord ist ein typisches Gewerbegebiet in Dübendorf, am Stadtrand von Zürich. Im Norden von der Autobahn, im Süden über den ÖV-Hub Stettbach von der S-Bahn und der Glattalbahn erschlossen, lässt sich hier jedoch mehr Dichte und Vielfalt denken als der übliche Mix von Lagerhäusern, Möbelgeschäften und Imbissbuden: 2015 teilte die Gemeinde daher das Hochbord einer Zentrumszone mit gemischter Nutzung zu.

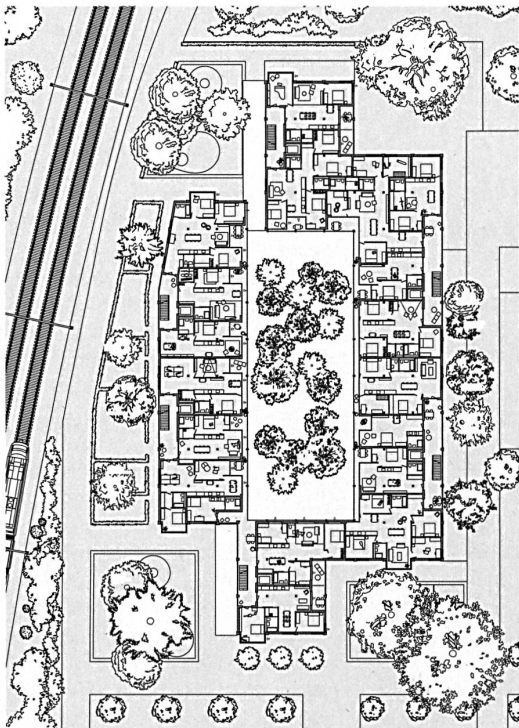
Am westlichen Rand des Gebiets wurde 1922 auf eben erst trocken gelegtem Moorboden eine Gärtnerei gegründet. Seit 1997 liegt sie brach. Während rundum im Hochbord immer mächtigere Neubauten emporwuchsen, hatte Jörg Kohler, der Enkel des Gärtners, eine Vision: Auf den gut 5 000 Quadratmetern Land könnte etwas Besonderes entstehen, eine nachhaltige Antithese zur kurzfristigen Verwertungslogik im Immobiliengeschäft. Der Musiker Kohler begriff sein Erbe als Verantwortung – für die eigenen Kinder und für die grössere Gemeinschaft. Um seine Idee zu realisieren, engagierte er die Entwickler von Odinga Picononi Hagen. Gemeinsam fanden sie den richtigen Partner: Die 1981 gegründete WOGENO ist die älteste «neue» Genossenschaft in Zürich, sie kauft hauptsächlich bestehende Häuser und setzt auf die Selbstverwaltung durch die Bewohnerinnen und Bewohner. Sie teilt sich künftig das Areal mit der Familie Kohler.



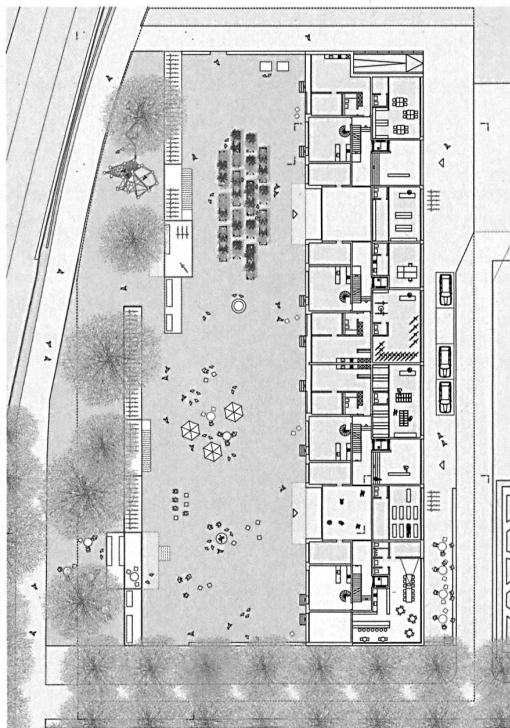
Der sorgfältig zonierte Hof bildet das Herz der Wohnanlage von Conen Sigl, ein abgeknickter Baukörper beherbergt das Quartierbistro.



1. Obergeschoss: Die Studios im Westflügel können zu Clusterwohnungen verbunden werden. Eine durchgehende Balkonschicht verbindet die Familienwohnungen im Osten.



Im umgekehrten Hoftypus von EMI sind die Wohnhöfe zum Quartier hin nach aussen gestülpt, während sich im Inneren ein stiller «Landschaftsraum» befindet.



Das Winterthurer Atelier Strut konzentriert das gesamte Programm in einem scheibenförmigen Bau und schafft auf der Westseite eine grosse Grünfläche.

«Beide Parteien», so das Programm des Studienauftrags, «möchten auf dem Grundstück Kohler ein nachhaltiges, innovatives und soziales Wohnbauprojekt mit ergänzenden Nutzungen wie Ateliers, Quartiertreff, Werkstätten, Co-Working Space etc. realisieren. Die geplante, gemeinsame Überbauung soll preisgünstiges und durchmischtes Wohnen und Arbeiten für vielfältige Nutzungen und Menschen erlauben.» Zwischen den inselhaften, grossmassstäblichen Investments der näheren Umgebung und dem lärmigen Trasse der S-Bahn ist nun also ein offener Ort gewünscht, der dem Quartier belebende Impulse verleiht. Sechs Architekturbüros wurden zum Studienauftrag eingeladen, in die engere Wahl gelangten die Beiträge von Conen Sigl, EMI Architekten und Atelier Strut.

#### Radikale Reduktion

Der wohl radikalste Vorschlag stammt vom Atelier Strut aus Winterthur. Das Team um Peter Kunz fasst die gesamte Nutzung in einer hohen Gebäudescheibe zusammen und spielt im Westen zur Bahn hin eine grosse Grünfläche frei. Die schmale Gasse zum östlich angrenzenden Lycée Français wird von gewerblichen und gemeinschaftlichen Nutzungen belebt – dieser öffentlichen Zone antwortet im 4. Obergeschoss eine breite, öffentliche Dachterrasse, darüber springt das Gebäude zurück. Die Jury zeigte sich beeindruckt vom rationalen und effizienten Konzept, jedoch blieb ihr der radikale Ansatz zu abstrakt und sozialräumlich zu unbestimmt.

#### Stille Mitte

Als Typologie mit Symbolkraft wählten praktisch alle anderen Teilnehmenden die eine oder andere Form des Hofes als Ausgangslage für ihren Entwurf. Besonders fasziniert zeigte sich die Jury vom Entwurf von EMI, der die Hofidee umkehrt und variiert: Ihr kreuzförmig angeordneter Bau umschliesst im Inneren einen stillen, intensiv bepflanzten Raum, der nur dem Auge zur Verfügung steht; die eigentlichen Wohnhöfe sind in den Ecken offen zum Quartier angelegt, jeder mit einem eigenen Thema. Die Konstruktion mit vorfabrizierten Betonstützen erinnert an die industrielle Geschichte des Ortes, gemeinschaftlich nutzbare Gewächshäuser auf dem Dach an die



einstige Gärtnerei. Fließende, korridorfreie Wohnungsgrundrisse lassen Spielräume offen für die konkrete Aneignung. Die Jury spricht von einer «bildstarken und atmosphärisch dichten Erzählung».

#### Zeichen am Stadtrand

Gewächshäuser und eine industrielle Anmutung charakterisieren auch das Siegerprojekt von Conen Sigl, das mit seiner zeichenhaften und suggestiven Darstellung nicht nur die Jury für sich einnimmt und dem Projekt eine greifbare, «alternative» Identität verspricht. Eine neun Geschosse hohe Scheibe im Osten und eine niedrigere Zeile im Westen umschliessen den sorgfältig zonierte Hof, der das Herz der Anlage bildet. Pränante Freitreppen führen zum gemeinschaftlichen Dachgarten mit seinen symbolhaften Gewächshäusern auf der niedrigen Zeile empor. Und ein schräg abgesetzter kleinerer Baukörper (mit dem Bistro fürs Quartier) winkt mit seiner Reklametafel von Weitem: «Hier sind wir!»

Die geplanten Waschalons, Gemeinschaftsräume und Co-Working-Spaces genügen bei weitem nicht, um das Erdgeschoss von Wohnungen freizuhalten. Eine leicht erhöhte Terrasse schützt hier im schlanken Gebäude auf der Westseite die intimeren Räume der Atelierwohnungen und gibt ihnen ein privates und doch offenes Vorfeld. Im grossen Riegel sind ausschliesslich Wohn- und Essräume an dieser stark belebten Zone angesiedelt.

Der grössere Baukörper ist consequent zonierte: Zum Hof zeigt er durchlaufende Terrassen, dahinter folgt die Schicht der Wohnräume, Bäder und Treppen, nach Osten sind die privaten Zimmer aufgereiht. Die Anordnung erweist sich im Sinn der durchmischten Wohnformen als überaus flexibel und effizient, wenn auch nicht von besonderer Poesie. Im unteren, tiefen Teil des Gebäudes könnten die quer zur Fassade liegenden Wohnräume auch ein wenig dunkel bleiben. «Dieses Projekt ist ein Versprechen», urteilt die Jury

euphorisch: «Es verspricht, genau jene vielfältigen Vorstellungen zu erfüllen, die sich die Bauherrschaften im Laufe der bisherigen Projektentwicklung erarbeitet haben. Faszinierend ist, dass dies auf verschiedensten Ebenen, in verschiedenster Hinsicht und allen Massstäben gelingt: städtebaulich, organisatorisch, sozialräumlich – aber auch atmosphärisch und gestalterisch.» Ein Versprechen bleibt dieses Projekt freilich auch, weil seine Anpassbarkeit und Unschärfen dem Betrachter viel Spielraum lassen, um je eigene Vorstellungen in die Pläne zu projizieren. Das heisst aber auch, dass seine Einhaltung zu nicht unwesentlichen Teilen davon abhängen wird, wie Bauherrschaft und Architekten ihre Vision konkret umzusetzen wissen.

#### Wissen um Schwellenräume

Von den übrigen Teilnehmenden schied A.D.P. Walter Ramseier mit einem dem Sieger strukturell verwandten Projekt im zweiten Rund-

gang als erste aus – sie vermochten trotz durchdachter Wohnungsgrundrisse und gemeinschaftlicher Räume die Fantasie weniger anzuregen. Das «bürgerliche» Wohnmodell von Buol + Zünd wiederum schien der Bauherrschaft trotz seiner «stimmungsvollen und äusserst bildhaften Architektur» fremd, die Kosten deutlich zu hoch.

Nicht fremd im typologischen Sinn sondern etwas fremd am Ort mutet der Beitrag des Nachwuchsteams Knorr & Pürckhauer an: zwei gehappte, parallele Zeilen mit paarweisen, eleganten Eingangsbalkonen zitieren ein seit der WOGENO-Siedlung an der Hellmutstrasse im Zürcher Kreis 4 bekanntes Motiv, eröffnen aber hier am Stadtrand keine neue Perspektive. Wichtig bleibt: Je enger das Zusammenwohnen, desto wichtiger werden die Schwellenzonen und Schnittstellen zwischen privaten, gemeinschaftlichen und öffentlichen Bereichen. — Daniel Kurz

S AM ARCHITEKTURMUSEUM STEINENBERG 7 CH - 4051 BASEL WWW . SAM - BASEL . ORG  
SCHWEIZERISCHES ARCHITECTURE MUSEUM CH - 4051 BASEL . ORG  
ÖFFNUNGSZEITEN: 11-18 DI, MI: FR: 11-20:30 DO: 11-17 SA: SO:

H  
H

# BEN GAL STR EAM S AM

02.12.2017 – 06.05.2018  
DIE VIBRIERENDE ARCHITEKTURSZENE IN BANGLADESCH

next\_room

🏠 📅 📖 🏡 🏢 👤 📄 📌 🌐

**Bauwerke** Zeitgenössische Architektur mit Anspruch. Akteure. Kalender. Bibliothek. Zeitschriften. Awards. Themen. Bestens vernetzt.

→ nextroom.at

