

Betörender Bildteppich

Autor(en): **Joanelly, Tibor**

Objektyp: **Article**

Zeitschrift: **Werk, Bauen + Wohnen**

Band (Jahr): **106 (2019)**

Heft 3: **Vertikalgrün : Natur am Bau und im Entwurf**

PDF erstellt am: **22.07.2024**

Persistenter Link: <https://doi.org/10.5169/seals-869647>

Nutzungsbedingungen

Die ETH-Bibliothek ist Anbieterin der digitalisierten Zeitschriften. Sie besitzt keine Urheberrechte an den Inhalten der Zeitschriften. Die Rechte liegen in der Regel bei den Herausgebern.

Die auf der Plattform e-periodica veröffentlichten Dokumente stehen für nicht-kommerzielle Zwecke in Lehre und Forschung sowie für die private Nutzung frei zur Verfügung. Einzelne Dateien oder Ausdrucke aus diesem Angebot können zusammen mit diesen Nutzungsbedingungen und den korrekten Herkunftsbezeichnungen weitergegeben werden.

Das Veröffentlichen von Bildern in Print- und Online-Publikationen ist nur mit vorheriger Genehmigung der Rechteinhaber erlaubt. Die systematische Speicherung von Teilen des elektronischen Angebots auf anderen Servern bedarf ebenfalls des schriftlichen Einverständnisses der Rechteinhaber.

Haftungsausschluss

Alle Angaben erfolgen ohne Gewähr für Vollständigkeit oder Richtigkeit. Es wird keine Haftung übernommen für Schäden durch die Verwendung von Informationen aus diesem Online-Angebot oder durch das Fehlen von Informationen. Dies gilt auch für Inhalte Dritter, die über dieses Angebot zugänglich sind.

Musée du Quai Branly – Jacques Chirac, Paris, von Patrick Blanc und Jean Nouvel

Voller symbolhafter Anspielungen präsentiert sich das 2006 eröffnete Museum von Jean Nouvel in Paris, und die üppig bewachsene Fassade seines Verwaltungsbaus ist eine davon. Die Nordwand am für das Museum namensgebenden Quai Branly plante der für seine vertikalen Gärten bekannte Botaniker Patrick Blanc. Er verwendete über 376 teils exotische Pflanzenarten, die allen Kontinenten (vor allem aber der nördlichen Halbkugel) entstammen. Sie sollen die im ethnologischen Museum ausgestellten Artefakte aus aller Welt repräsentieren. Eingepflanzt wurden sie zwei Jahre vor der Eröffnung.

Der Neubau des Museums geht auf eine Initiative des Präsidenten Jacques Chirac zurück, er trägt mittlerweile auch seinen Namen. Jean Nouvel plante den Komplex als Konglomerat verschiedener, an archaische Behausungen oder Boote erinnernde Formen, die in einer rätselhaften Komposition an die bestehende Bebauung aus dem 19. Jahrhundert anschließen. In die Tiefe des ehemaligen Lagerplatz- und Weltausstellungs-Geländes erstreckt sich der eigentliche Museumsteil; ein üppiger Park und eine haushohe Glaswand trennen ihn vom brausenden Verkehr auf dem Quai.

Die «magische» Komposition der Baukörper erinnert in ihrer Zufälligkeit an das, was französische Star-Ethnologe Claude Lévi-Strauss (1908–2009) mit dem «wilden Denken» bezeichnet hat: Einem Fetisch gleich sollen durch mythische Interaktionen Emotionen erweckt werden. Als pure Magie erscheint auch die Bepflanzung der besagten Wand am Verwaltungstrakt. Sie bildet den unkontrolliert wuchernden, «wilden» Hintergrund für die kristallin schwebenden Hightech-Fenster – auch das ist eine totemische *Bricolage* im Sinne von Lévi-Strauss. Einer magischen Beschwörung gleicht auch die Aussage von Architekt und Botaniker, dass die Vegetation an gewissen Stellen «ins Haus hineinwachse». Im Zeitalter der wärme- und luftdichten Aussenhülle ist die grüne Wand jedoch doppelt gedacht: Die Bepflanzung wiederholt sich im Inneren unter anderen klimatischen Bedingungen.

Das wilde Wachstum der 15000 Pflanzen an der Aussenwand entpuppte sich allerdings als Hypothek für das Gebäude; 2017 musste eine Spendenaktion initiiert werden, um die Befestigungen des *Mur végétal* zu redimensionieren und ein neues, sparsameres Bewässerungssystem anzubringen. Die Arbeiten wurden 2018 abgeschlossen. Das zur Anwendung gebrachte Hydrokultur-System baut auf einer biologisch inerten textilen Pflanzschicht auf, die direkt auf die aussenliegende Steinwolle-Wärmedämmung befestigt ist; die Pflanzen werden wie in einer *Hors-sol*-Kultur über das Wasser mit Nährstoffen versorgt. — *Tibor Joanelly*



Musée du Quai Branly – Jacques Chirac
37 Quai Branly, 75007 Paris
Bauherrschaft
Etablissement public du Musée Quai Branly
Begrünte Fassade
Vertical Garden Patrick Blanc, Paris
Architektur
Gebäude: Ateliers Jean Nouvel, Paris; Jean Nouvel, Françoise Raynaud (Studienauftrag), Didier Brault (Bauprojekt), Isabelle Guillauc (Ausführung)
Fachplaner
Landschaftsarchitektur: Acanthe – Gilles Clément
Tragwerk: Ingérop, Rueil-Malmaison
Bausumme total
232 Mio. Euro
Geschossfläche
40 500 m²
Chronologie
Planungsbeginn: 1999
Bezug: 2006
Arbeiten 2017
Konzept: Patrick Blanc; Bauherrschaft: Musée du Quai Branly – Jacques Chirac; Bauplanung: Bee Paysage (Unterauftrag), Agua (Bewässerung), VS-A Architectes; Ausführung: Les Jardins de Babylone (Unterauftrag), Tracer Environnement (Tragwerk), N2B Arrosage

Systemwahl

Flächig wandgebundenes System, entwickelt von Patrick Blanc. Fäulnisbeständiger Filz als Pflanzträger über PVC-Folie und doppelwandigen, isolierten Metallpaneelen.

Pflanzenwahl

15 000 Pflanzen mit 376 Arten aus der ganzen Welt, in Pflanztöpfen von 9–12 cm Größe

Standort

Innenstadt am Flussufer, Nordwest

Unterhalt

2 × jährlich Hauptunterhalt Ende Winter und Ende Sommer, während des ganzen Jahres nach Bedarf

Bewässerung

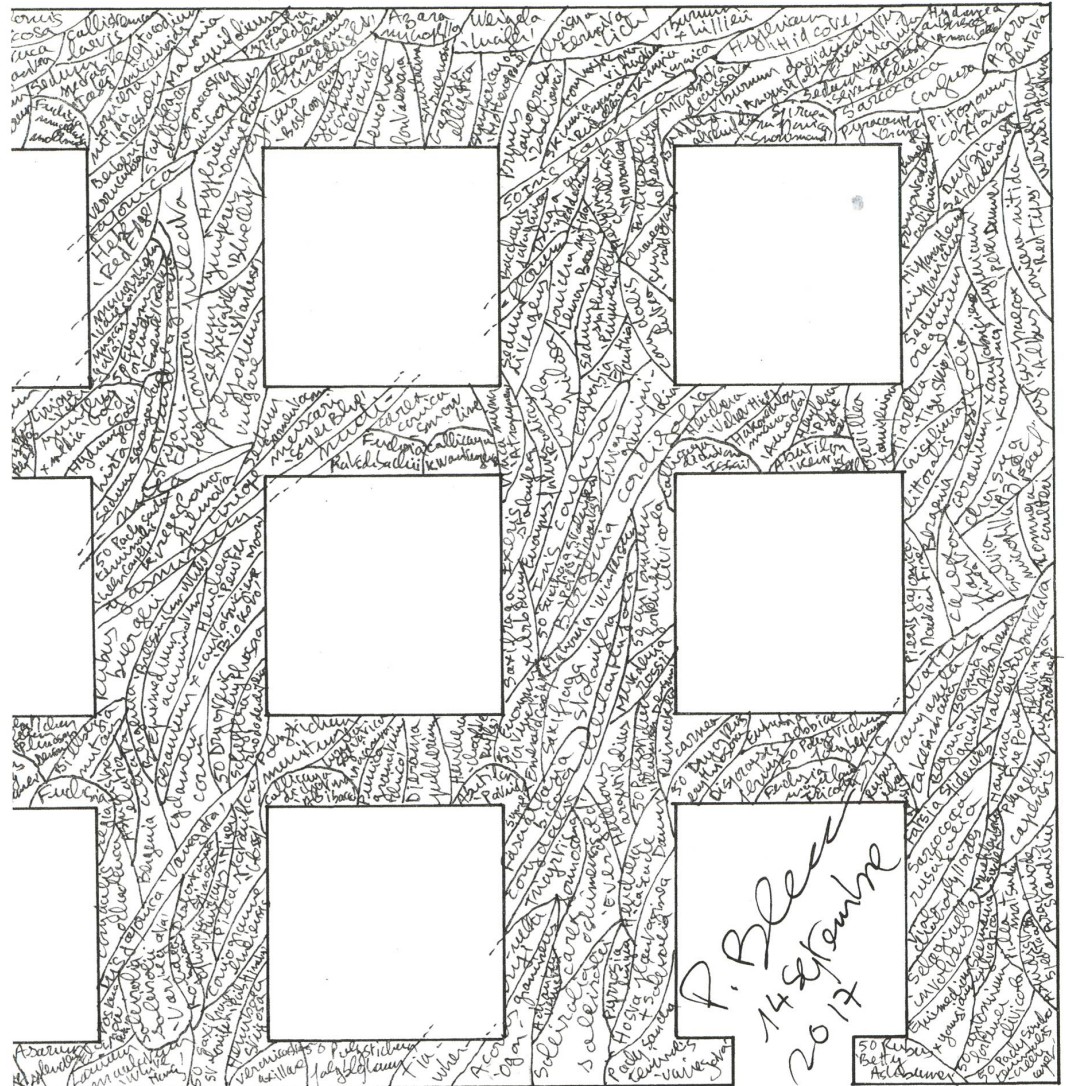
Neuartige Tröpfchenbewässerung in den Filz integriert, die die Pflanzen mit Nährstoffen versorgt

Artenvielfalt (Pflanzen)

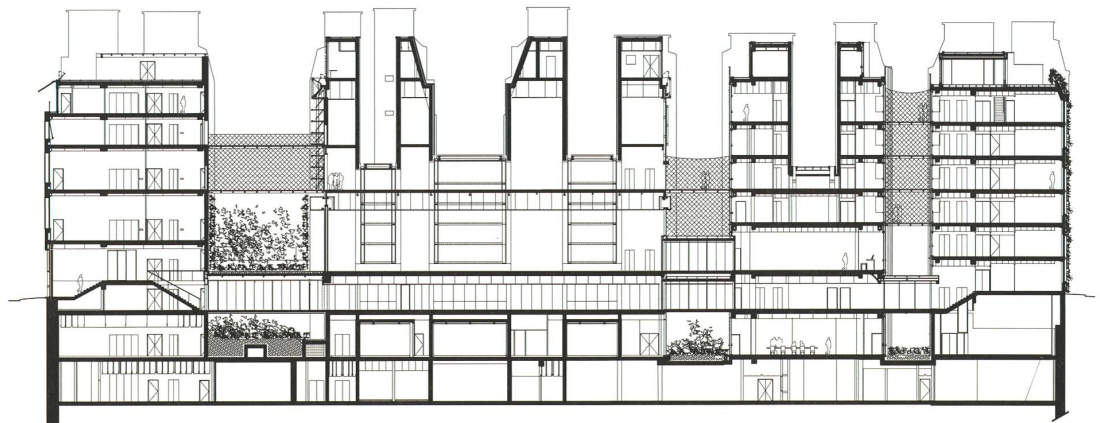
sehr hoch

Kosten

EUR 500 000 Konstruktionskosten, alles inklusive: tragende Struktur, Isolation, *Mur végétal*, Bewässerung und Pflanzen. Unterhalt: EUR 6 000 pro Jahr



Pflanzplan von Patrick Blanc für die Neuanlage der Fassade 2017. Der vorherige Bewuchs war so stark, dass die Fassadenkonstruktion verstärkt werden musste.



Die Fassade des Verwaltungstrakts ist innen und aussen exotisch begrünt; das Wuchern der Pflanzen kontrastiert die Hightech-Fenster. Bilder: Patrick Blanc