

**Zeitschrift:** Wohnen  
**Herausgeber:** Wohnbaugenossenschaften Schweiz; Verband der gemeinnützigen Wohnbauträger  
**Band:** 9 (1934)  
**Heft:** 5

**Artikel:** Allemeine Baugenossenschaft Winterthur  
**Autor:** [s.n.]  
**DOI:** <https://doi.org/10.5169/seals-100878>

### **Nutzungsbedingungen**

Die ETH-Bibliothek ist die Anbieterin der digitalisierten Zeitschriften. Sie besitzt keine Urheberrechte an den Zeitschriften und ist nicht verantwortlich für deren Inhalte. Die Rechte liegen in der Regel bei den Herausgebern beziehungsweise den externen Rechteinhabern. [Siehe Rechtliche Hinweise.](#)

### **Conditions d'utilisation**

L'ETH Library est le fournisseur des revues numérisées. Elle ne détient aucun droit d'auteur sur les revues et n'est pas responsable de leur contenu. En règle générale, les droits sont détenus par les éditeurs ou les détenteurs de droits externes. [Voir Informations légales.](#)

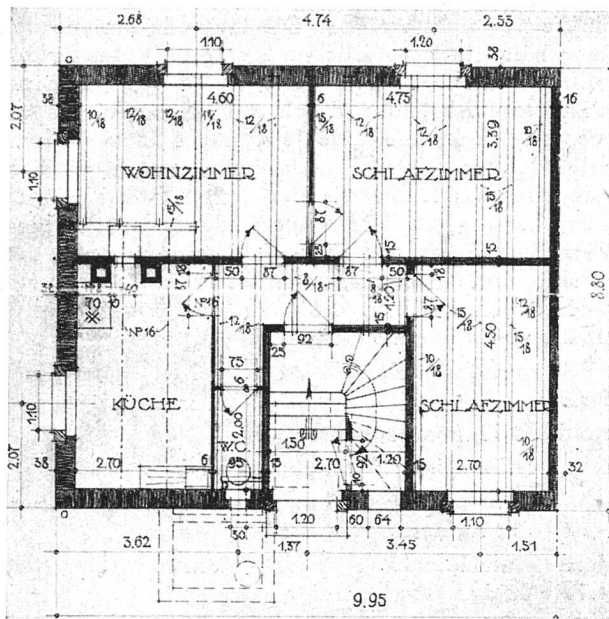
### **Terms of use**

The ETH Library is the provider of the digitised journals. It does not own any copyrights to the journals and is not responsible for their content. The rights usually lie with the publishers or the external rights holders. [See Legal notice.](#)

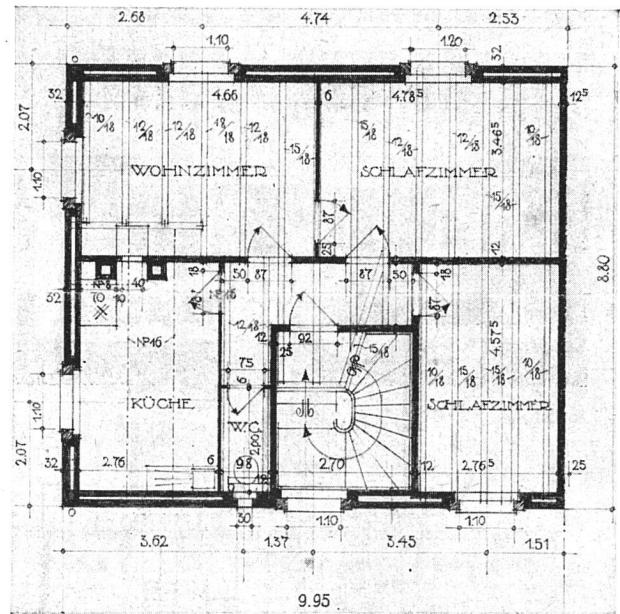
**Download PDF:** 14.03.2025

**ETH-Bibliothek Zürich, E-Periodica, <https://www.e-periodica.ch>**

# Allgemeine Baugenossenschaft Winterthur



Erdgeschoss



Obergeschoss



Kolonie Hinterwiesli



Kolonie Hinterwiesli

Dieselbe wurde in den Jahren 1925 bis 1928 erstellt. Sie umfasst 48 Dreizimmerwohnungen und einzelne Mansardenzimmer in acht Mehrfamilien Doppelhäusern und 16 Vierzimmerwohnungen und einzelne Dachzimmer in Zweifamilienhäusern. Im Genossenschaftsbesitz blieben die Mehrfamilienhäuser als Hauptbestandteil zwecks Beschaffung billiger Wohnungen für den Arbeiterstand.

Ihre Konstruktionen sind:

Kellermauern: Beton.

Fassadenmauern: Backstein.

Zwischendecken: Holzbalken.

Bedachung: Doppelfalzziegel auf Schalung.

Treppen: bis 1. Stock Kunststein, darüber Holz mit Buchentritten.

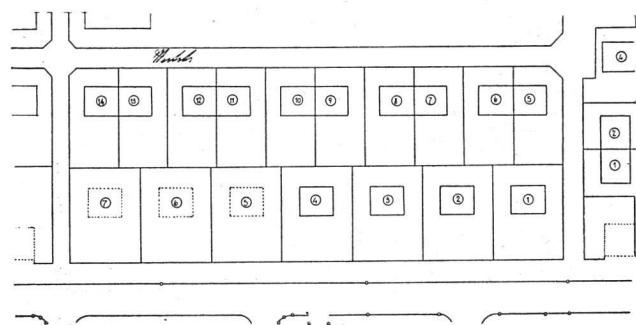
Türen: Holz (in Stube Wände getäfelt).

Fenster: Normal mit Winterfenstern im Ladenfalz.

Beheizung: Kachelöfen, in einzelnen Fällen Etagenheizung.

Böden: Holzriemen und Plättli.

Kücheneinrichtung: Gasherd und Schüttstein mit Tropfbrett und Putzkästli.



Situationsplan

Waschküche im Keller: Kupferwaschherd, verzinkter Trog, Auswindmaschine und Badewanne.

Abort mit W. C.

Die Gesamtbaukosten pro Dreifamilienhaus betragen rund Fr. 52,000.-.

Mietzinsen: Wohnung im Parterre Fr. 890.-

» » I. Stock » 940.-

» » II. Stock » 930.-

pro Dachzimmer dazu » 110.-