

# Fouilles exécutées par le soins du Musée National. IV, Le cimetière barbare de Kaiser-Augst (Argovie)

Autor(en): **Viollier, D.**

Objektyp: **Article**

Zeitschrift: **Anzeiger für schweizerische Altertumskunde : Neue Folge = Indicateur d'antiquités suisses : Nouvelle série**

Band (Jahr): **12 (1910)**

Heft 1

PDF erstellt am: **22.07.2024**

Persistenter Link: <https://doi.org/10.5169/seals-158793>

## **Nutzungsbedingungen**

Die ETH-Bibliothek ist Anbieterin der digitalisierten Zeitschriften. Sie besitzt keine Urheberrechte an den Inhalten der Zeitschriften. Die Rechte liegen in der Regel bei den Herausgebern.

Die auf der Plattform e-periodica veröffentlichten Dokumente stehen für nicht-kommerzielle Zwecke in Lehre und Forschung sowie für die private Nutzung frei zur Verfügung. Einzelne Dateien oder Ausdrucke aus diesem Angebot können zusammen mit diesen Nutzungsbedingungen und den korrekten Herkunftsbezeichnungen weitergegeben werden.

Das Veröffentlichen von Bildern in Print- und Online-Publikationen ist nur mit vorheriger Genehmigung der Rechteinhaber erlaubt. Die systematische Speicherung von Teilen des elektronischen Angebots auf anderen Servern bedarf ebenfalls des schriftlichen Einverständnisses der Rechteinhaber.

## **Haftungsausschluss**

Alle Angaben erfolgen ohne Gewähr für Vollständigkeit oder Richtigkeit. Es wird keine Haftung übernommen für Schäden durch die Verwendung von Informationen aus diesem Online-Angebot oder durch das Fehlen von Informationen. Dies gilt auch für Inhalte Dritter, die über dieses Angebot zugänglich sind.

## Fouilles exécutées par les soins du Musée National.

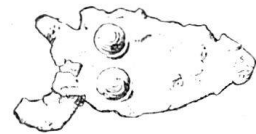
Par D. Viollier.

### IV. Le cimetière barbare de Kaiser-Augst (Argovie).

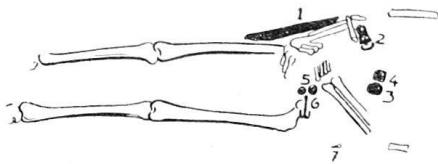
(Suite.)

*Tombe No. 118.* — NNO-SSE. Un corps mal conservé. Autour du cou, un collier de perles de verre et de pâtes colorés.

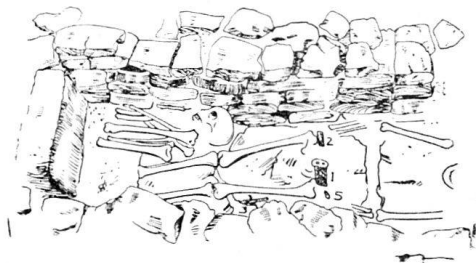
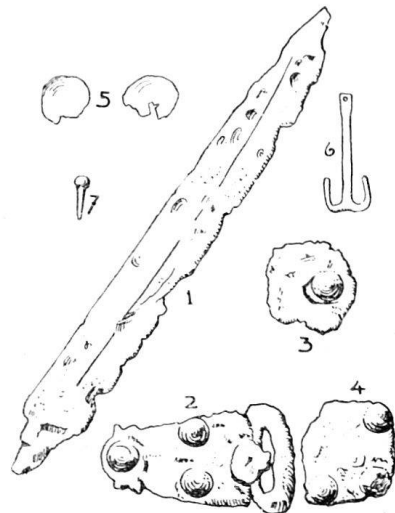
*Tombe No. 119.* — O-E. Une tombe construite en dalles, dont il ne reste que le fond et quelques fragments des parois latérales. Le corps est mal conservé. Sur le bassin, une plaque de ceinture triangulaire en fer. Dans la terre remplissant la tombe, deux perles de verre bleu avec décor en zig-zag jaune.



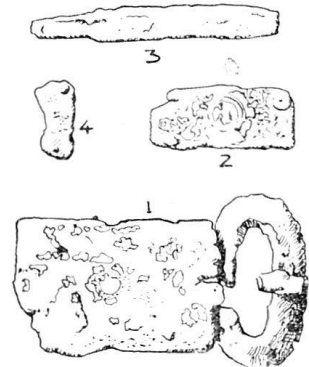
*Tombe No. 121.* — O-E. Un corps dont il ne reste que la partie inférieure; les deux mains étaient croisées sur le col du fémur à droite.



A droite, le long de l'avant-bras, un long couteau de fer (1); sous le coude une plaque de ceinture en fer (2). A hauteur de la ceinture, une contreplaque ronde, et une autre cassée (3, 4). En dessous de la main gauche, sur le bassin, deux boutons de bronze (5) et un objet de bronze en forme de T, sans doute une clef (6). Enfin, toujours à gauche, en dehors du corps, une petite épingle de bronze (7).



*Tombe No. 122.* — O-E. Tombe entourée d'un mur en pierres sèches formant en rectangle de 1,55×0,55; fond dallé. Cette tombe avait reçu deux corps à des épo-



ques successives: les os du premier occupant étaient entassés aux pieds du second. Ce dernier était couché sur le dos, les bras allongés.

Sur le bassin à gauche, une plaque de ceinture carrée en fer, avec traces de damasquinure (1); la contreplaque (2) est à droite. Le long du fémur gauche, un petit couteau de fer (3). Sous la plaque de ceinture une languette de fer.

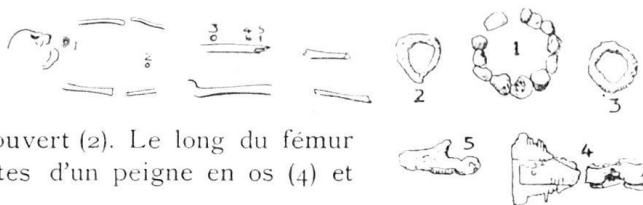
*Tombe No. 123.* — OSO-ENE. Une petite tombe rectangulaire de 1,00 sur 0,42 m construite en tuiles romaines. Elle renferme les restes d'un jeune enfant, couché sur le côté droit, les jambes légèrement repliées.

Sur la poitrine, deux monnaies du bas empire, l'une illisible, l'autre de Gratien. (Cohen VIII 130, No. 30.)

*Tombe No. 124.* — O-E Corps couché sur le dos, les bras allongés.

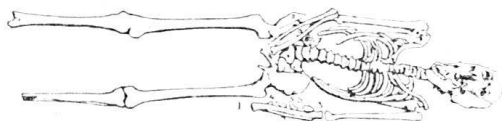
Au cou, le mort portait quelques perles d'ambre et de verre

(1). Sur le ventre un anneau de fer ouvert (2). Le long du fémur gauche un anneau de fer (3) les restes d'un peigne en os (4) et des fragments de fer (5).

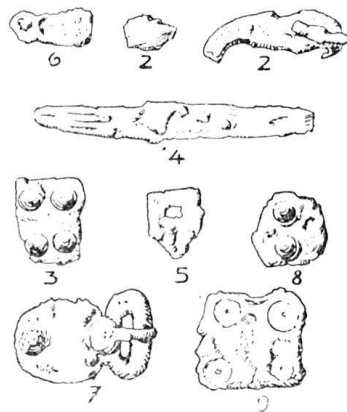


Masculin. *Crâne*: Cap. 1500 cm<sup>3</sup>. I. d. long.-largeur 75.6. I. d. long.-hauteur: 1. 73.0, 2. 60.3 I. d. largeur-hauteur 96.5. I. fac. sup. 48.4. I. orb. 64.4. I. nasal 53.1.

*Tombe No. 126.* — OSO-ENE. Corps couché sur le dos, la main droite posée sur le bassin, le bras gauche allongé.



Dans la main gauche, cinq petites monnaies en or, tiers de sol imités des pièces de Justin I et de Justinien (1). Les pièces datent du milieu du VI. et du commencement du VII. siècle. Sous l'avant-bras gauche était placé un briquet de fer (2) avec son silex; sous le coude une contre-plaque carrée en fer (3) et le long de l'avant-bras, un couteau de fer (4) dont la lame était enfermée dans un fourreau de bois; et deux ornements en fer (5, 6). Sur le bassin, près de l'avant-bras droit, une plaque de ceinture ronde en fer (7), la contre-plaque ronde (8), et une plaque carrée (9).



*Tombe No. 128.* — O-E. Corps fort mal conservé. Sur la poitrine, une plaque de ceinture en fer.

*Tombe No. 129.* — ONO-ESE. Corps couché sur le dos, les deux mains posées sur le bassin.

Sur la poitrine, près du cou, une perle en os.



*Tombe No. 131.* — OSO-ENE. Corps mal conservé avec quelques pierres tout autour.

Sur la poitrine, débris d'une plaque de ceinture en fer, et près de l'épaule gauche, une petite tige de fer.

*Tombe No. 134.* — OSO-ENE. Corps couché sur le dos, les deux mains croisés sur le bassin. Une tuile est plantée verticalement à la tête.

Sur le bassin, une petite monnaie du bas empire indéterminable.

*Tombe No. 136.* — OSO-ENE. Corps d'un petit enfant, étendu, les bras allongés. Sur la colonne vertébrale, un anneau de fer.

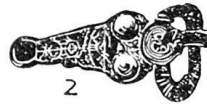
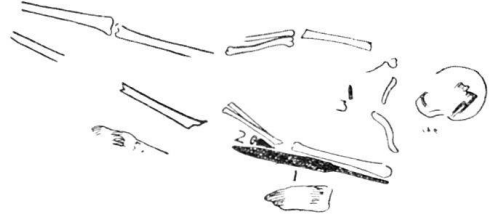
*Tombe No. 137.* — OSO-ENE. Corps couché sur le dos, les bras allongés.

Sur la colonne vertébrale, une demi-monnaie du bas empire, illisible, et sur le bassin, à droite, les débris d'une plaque de ceinture ronde en fer.

*Tombe No. 138.* — SO-NE. Corps étendu, les bras croisés sur la poitrine. Dans les mains, sur la poitrine, une monnaie du bas empire, illisible.

*Tombe No. 146.* — OSO-ENE. Corps étendu, les mains posées sur le col des fémurs. Autour du corps quelques pierres marquant l'emplacement réservé à la tombe.

Le long du bras gauche, un grand couteau de fer (1) et sous celui-ci, à hauteur du coude, une plaque de ceinture en fer damasquinée (2). Sur la poitrine, un fragment de fer (3).



*Tombe No. 148.* — O-E. Un corps couché sur

le dos, la main gauche posée sur le bassin, le bras droit allongé. Le corps devait être enfermé dans un entourage de tuiles, celui-ci a été en partie détruit lors de l'établissement des tombes voisines.

Sur la poitrine était un fragment de plaque de ceinture; un clou de fer se trouvait sur l'avant-bras droit.

*Tombe No. 150.* — OSO-ENE. Corps couché sur le côté droit, les bras allongés. Dans la main gauche, une monnaie de Gratien (Cohen VIII, Nr. 52?)

*Tombe No. 151.* — OSO-ENE. Corps d'un jeune enfant, les deux mains posées sur le bassin.

Dans la main gauche, une monnaie du bas empire, illisible, et un clou de fer sur la cuisse gauche.

*Tombe No. 152.* — OSO-ENE. Tombe en dalles longues de 1,60 sur 0,40, le fond n'est pas dallé. Le corps est couché sur le dos, la main gauche sur le bassin, le bras droit allongé.

Dans la main gauche, une monnaie de Magnus Maximus (Cohen VIII, pag. 247).

*Tombe Nr. 155.* — O-E. Corps étendu, les deux bras croisés sur la poitrine.

Sur la poitrine, un fragment de chaînette de bronze et une perle de verre.

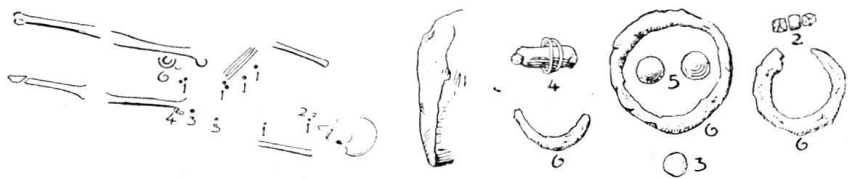


*Tombe No. 157.* — OSO-ENE. Corps étendu, les jambes et les bras manquent. Le long du bras gauche, sur la poitrine, une épingle de bronze.



*Tombe No. 160.* — O-E. Corps couché sur le dos, la main droite posée sur le ventre, le bras gauche manque.

A la tête et aux pieds est dressée une grande pierre taillée. Sous le corps une

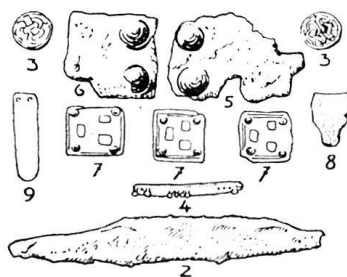
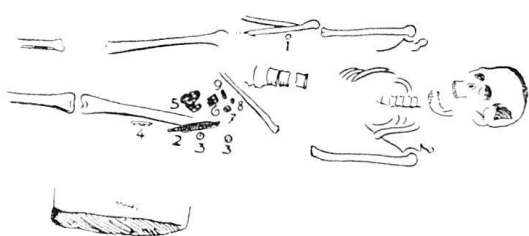


couche organique noire, provenant d'un cercueil ou plutôt d'une planche sur laquelle reposait le mort.

Celui-ci portait au cou un collier composé de 3 perles de verre (3) et de 22 monnaies du bas empire; ces dernières étaient perforées et passées dans un fil. Elles appartiennent aux empereurs suivants: Constantin I, (Cohen VII 285, No. 487); Constantin II (Cohen VII 367, No. 16, 17, 25); Octavius Augustus (Cohen I 66, No. 29); Constantin II (Cohen VII 405, No. 167); Maxime Hercule (Cohen VII 563, No. 682); Magnence (Cohen VIII 19, No. 68); Valens (Cohen VIII 710, No. 47); Constantinople (Cohen VII 336, No. 21), plus quelques pièces indéterminables. Dans la main gauche se trouvait une monnaie, non perforée, illisible (3). A la même main, le mort portait deux petites bagues minces (4) en bronze. De chaque côté du corps, à hauteur de la ceinture, était un bouton de bronze (5). Enfin entre les jambes, trois anneaux de fer (6) et des débris de fer provenant sans doute de la trousse.

*Tombe No. 164.* — O-E. Corps étendu, la main gauche placée sur le bassin, le bras droit allongé.

A hauteur de la ceinture, à droite, se trouvait un bouton (1). A gauche, sur le col du fémur, un petit couteau de fer (2) et à côté de celui-ci deux boutons de bronze décorés en

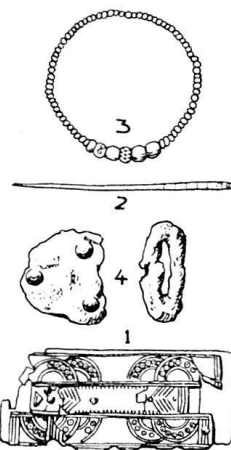


relief (3); le long du fémur, une garniture de bronze (4) munie de petits clous; elle provient sans doute d'un fourreau de couteau. Entre les cuisses et sur le bassin, une plaque de ceinture en fer, brisée (5) et sa contre-plaque carrée (6), trois ornements de ceinture en bronze ajourés (7), un ornement en bronze découpé (8) et une languette de bronze (9).

Féminin. *Crâne.* I. d. long.-largeur. 82.4. I. d. long.-hauteur 2. 59.6.

*Tombe No. 165.* — O-E. Corps étendu, les bras allongés.

Autour du cou, un collier de perles colorées (3) et sur l'épaule gauche, épingle styliforme de bronze (2) posé obliquement et ayant servi à fermer le manteau. Sur le bassin, à gauche, une plaque de ceinture en fer (4). Enfin entre les fémurs un peigne en os muni de ses deux couvre-dents finement décorés (1).



Féminin. *Fémur.* I. platy. g. 75.8.

*Tibia.* 313 mm.

*Taille.* 148 cm.

*Tombe No. 166.* — OSO-ENE. Corps étendu, bras allongés.

Au cou, un collier de perles en verre et en pâtes colorées.

Féminin. *Fémur.* Long. masc. g. 426 mm, long. en pos 423 mm. I. pil. 81.4. I platy 67.7.

*Taille.* 155 cm.

*Tombe No. 168.* — O-E. Corps étendu. Les deux mains sur col des fémurs.

Sur le front, placée obliquement, une épingle de bronze à grosse tête.



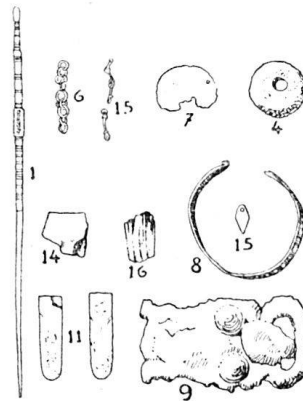
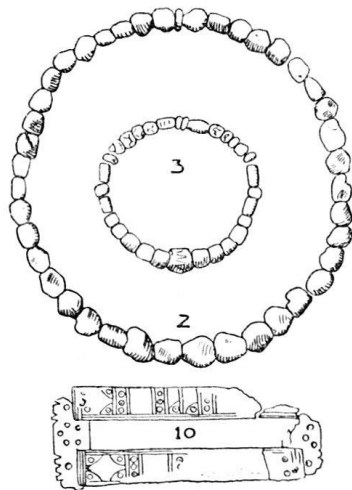
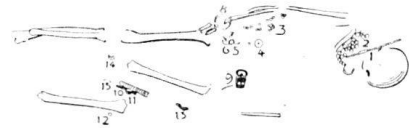
*Tombe No. 173.* — O.E. Corps étendu, les deux mains croisées et ramenées sous le menton à gauche. Le long du corps, à gauche, une rangée de pierres.

A la main gauche, une bague de bronze.



*Tombe No. 174.* — OSO-ENE. Corps étendu, les deux bras allongés.

Le long de la mâchoire à droite posée obliquement, une longue épingle styliforme de bronze (1). Au cou le mort portait un collier de grosses perles d'ambre brute (2) tandis que, entre le bras droit et le corps se trouvaient les perles de verre et de pâtes colorées d'un second collier (3) vraisemblablement déposé en cet endroit.



A côté de ces perles était une grande perle d'os (4). Une monnaie perforée de Constantin I (Cohen VII 237, No. 87 ou 84) (5), une chaînette de bronze (6) et une phalère (7) étaient déposées sur le bassin droit. Au poignet du bras droit était passé un bracelet large en bronze (8). Sur le bassin, à gauche se trouvait la plaque de ceinture en fer (9) tandis que, sous le genou gauche étaient: un peigne en os (10) et deux languettes de bronze (11). A côté de la jambe, une petite monnaie du bas empire, illi-

sible, qui a sans doute glissé de la main du mort (12). A côté du fémur, des fragments de verre (14) et une chaînette de bronze avec une petite pendeloque (15).

*Tombe No. 175.* — O.E. Le mort qui repose sur le dos, les bras allongés, est protégé par un toit à double pente fait de trois tuiles, tandis que les extrémités de la tombe sont fermées par une tuile verticale.

Sur la colonne vertébrale, une petite boucle de ceinture en fer.



*Tombe No. 177.* — O.E. Corps d'enfant mal conservé. De chaque côté de la tête, une boucle d'oreille de bronze; au cou, quatre perles d'ambre et de verre.

*Tombe No. 180.* — OSO-ENE. Corps mal conservé, les mains devaient être croisées sur le ventre.

A l'une des mains, une bague de bronze avec chaton plat.



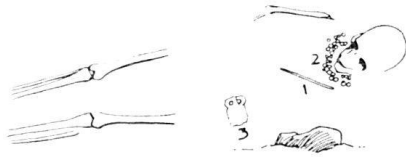
*Tombe No. 183.* — ONO-ESE. Corps étendu, les bras allongés. Sur le bassin, une demi monnaie illisible; à hauteur de la ceinture, sous le bras droit, une petite boucle de ceinture en fer.

*Tombe No. 185.* — OSO-ENE. Tombe entourée d'un rang de pierre, délimitant un rectangle de 2.10 sur 0,60 m. Cette tombe avait reçu successivement deux corps. Avec les os du premier occupant entassés aux pieds de la tombe: un fragment de peigne en os, une plaque de ceinture triangulaire avec sa contre-plaque carrée et une tige de fer (perçoir ?)

Le second occupant était couché sur le dos, les bras allongés.

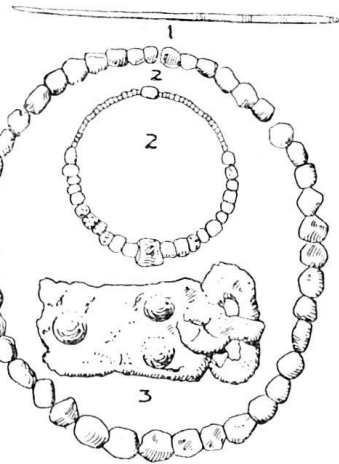
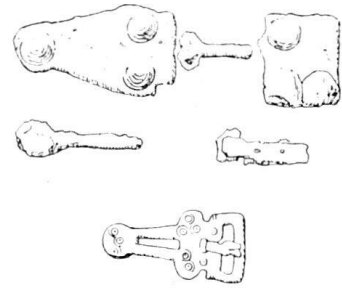
Sur le ventre, une plaque de ceinture ajourée en bronze.

*Tombe No. 186.* — OSO-ENE. Corps en mauvais état de conservation.

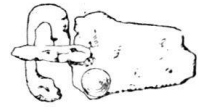


Au cou un grand collier composé de perles d'ambre brute et de perles de verre et de pâtes colorées (2). Sur la poitrine à gauche, posée obliquement, une épingle styliforme (1). Sur le bassin, à gauche, une plaque de ceinture en fer (3).

Le mort, ainsi que le montre la couche de substance noire dans laquelle il reposait, avait été placé dans un cercueil de bois.

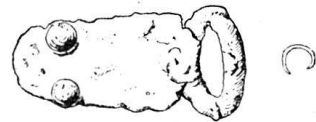


*Tombe No. 188.* — OSO-ENE. Corps étendu, les bras allongés. Sur le ventre, une plaque de ceinture en fer.

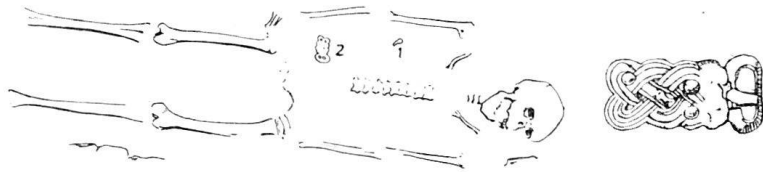


*Tombe No. 189.* — O-E. Corps étendu, les deux mains posées sur les fémurs. De chaque côté, un rang de pierres.

Sur le bassin, sous l'avant-bras droit, une plaque de ceinture en fer; à la main gauche, une petite bague de bronze.



*Tombe No. 190.* — O-E. Corps étendu, les deux mains posées sur le sommet des fémurs. Sur le côté droit, un clou de fer (1) et sur le bassin, à droite, une belle plaque de ceinture en bronze (2).



*Tombe No. 191.* — OSO-ENE. Corps mal conservé; tout autour quelques pierres.

Sur le bassin, à droite, une plaque de ceinture en fer (1) et sa contre-plaque (2). Celle-ci est entièrement détruite par la rouille. Sous l'avant-bras gauche, une seconde plaque de ceinture en fer (3), un couteau de fer (4) une perçoir (5) et une tige de fer.



*Tombe No. 199.* — Corps étendu, les mains posées sur le sommet des fémurs.

Sur le bassin à droite, un anneau de fer.



*Tombe No. 201.* — OSO-ENE. Corps étendu, les deux mains posées sur le ventre. Tout autour, quelques tuiles.

Sur le ventre, à droite, une boucle de ceinture en bronze (4) les débris d'une tresse (2) et un petit ornement de bronze (3).

*Tombe No. 203.* — ONO-ESE. Corps étendu, la main gauche posée sur le bassin et l'avant-bras droit en travers du corps. A droite, un rang de pierre.

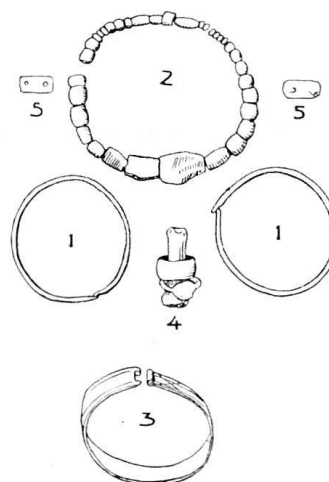


De chaque côté de la tête, une boucle d'oreille (1) (Celle de droite a glissé sur la poitrine); au cou, un collier de perles de verre et d'ambre (2). Au poignet gauche, un large bracelet (3) en bronze, et au médium, ou à l'index de cette même main, deux bagues de bronze (4) l'une une large alliance, l'autre avec chaton portant un sujet gravé. Sur le bassin, à gauche, deux petits ornements de bronze (5) provenant de la ceinture.

Fémur. Long. max. d. 414 mm. g. 412 mm. Long. en pos. d. et g. 411 mm. I. pil. d. 108,3, g. 113,0. I. platy. d. et. g. 75,8.

Tibia. Long. d. 360 mm. I. d. l. platy. 78,6.

Humerus. Long. 295 mm. Taille. 155 cm.



*Tombe No. 205.* — O-E. Un rang de pierres limitant un rectangle de 2.00 m sur 0.85. A l'intérieur deux corps couchés côté à côté, inhumé en même temps, car le bras de l'un des corps repose sur le bras u deuxième corps.

*Corps de droite:* le bras droit allongé; la main gauche posée sur le ventre. Dans la main gauche, une petite monnaie du bas empire, illisible (1)

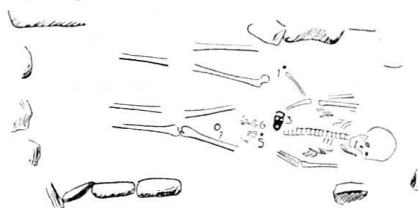
*Corps de gauche.* Les deux mains croisées sur le bassin.

Au cou, un collier de perles de verre et d'ambre (2), sur le bassin, à droite, une plaque de ceinture en fer (3), à la main droite, une bague de bronze avec chaton gravé (4) et dans la main était un petit anneau de bronze (5) trop petit pour être une bague. Dans la main gauche étaient placées trois monnaies du bas empire, illisibles (6); à remarquer que toutes trois étaient perforées et avaient dû faire primitivement partie d'un collier. Enfin, entre les jambes, deux anneaux de fer (7) soudés ensemble.

Fémur. I. pil. 95,6, g. 110,0. I. platy. d. 724, g. 700.

*Tombe No. 206.* — OSO-ENE. Corps étendu, les deux bras allongés. Autour du corps quelques pierres.

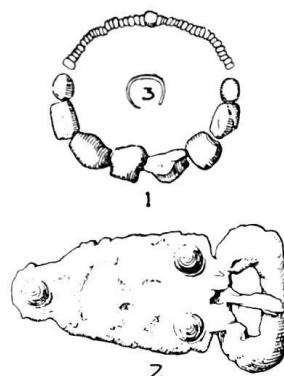
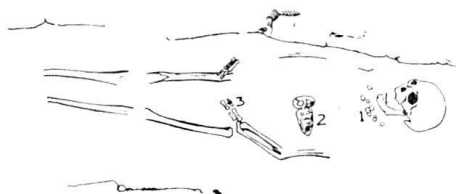
A chaque oreille, une boucle de bronze.





*Tombe No. 207.* — O-E. Corps étendu, les deux bras allongés.  
Sur la poitrine, une monnaie de Constantin I (Cohen VII, 218, Nr. 454).

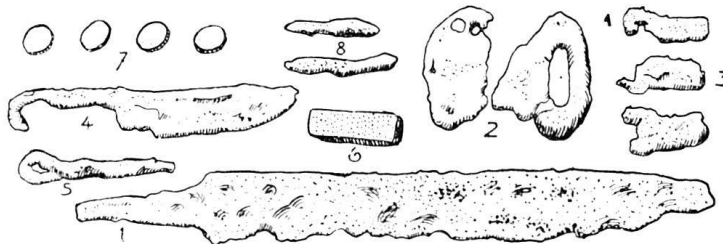
*Tombe Nr. 208.* — O-E. Corps étendu, la main gauche posée sur le bassin, la main droite sur le col du fémur. A droite du corps, une rangée de pierres.



Au cou, un collier de perles de verre et d'ambre (1). Sur le ventre, une plaque de ceinture en fer (2). A la main gauche, une petite bague de bronze (3).

Masculin. *Crâne.* I. d. long.-largeur 66.1. I. d. long.-hauteur 1.66.

*Tombe No. 209.* — O-E. Corps étendu, les deux mains posées sur le ventre.  
Sur les cuisses, placé en travers, un scramasax, la poignée à droite (1). Sur le scramasax, deux boutons de bronze, un 3<sup>ème</sup> est placé sur le bassin à gauche (7). Sur le bassin, à droite, une plaque de ceinture en fer (2) et sur celle-ci, un quatrième bouton (7).



Près du corps, sous l'avant-bras gauche, une pierre carrée (6) une paire de forces (4), quelques débris de fer, sans doute les restes d'une trousse (5, 8). Enfin, sur le ventre deux languettes de fer (3).

Masculin. *Fémur.* Long. max. g. 451 mm, long. en pos. 445 mm. I. pil. d. 116.0, g. 103.7. I. platy. d. 89.2, g. 88.8.

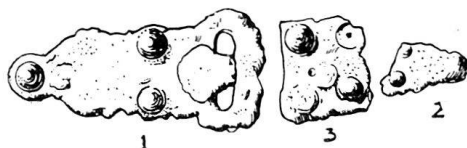
*Tibia.* Long. g. 363. I. d. l. platy. 69.7.

*Humerus.* Long. d. 319 mm.

*Taille.* 164 cm.

*Tombe No. 210.* — OSO-ENE. Un corps couché dans un cercueil de bois, dont les débris, réduits à l'état de poussière noire enveloppent le corps. Les planches composant ce cercueil étaient assemblées à l'aide de trois gros clous de fer.

*Tombe No. 212.* — OSO-ENE. Corps étendu, le bras gauche allongé, la main droite posée sur le bassin. Autour du corps, quelques pierres.



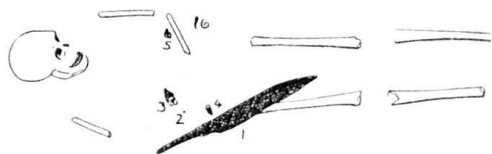
Sur le bassin, à gauche, une plaque de ceinture en fer (1). Une seconde plaque de ceinture se trouve à hauteur de la taille, sous les bras droit (2). La contre-plaque carrée (3) est placée sur la colonne vertébrale.

Masculin. *Fémur.* Long. max. g. 464 mm, long en pos. 457 mm. I. pil. 120.0. I. platy. 100.0.

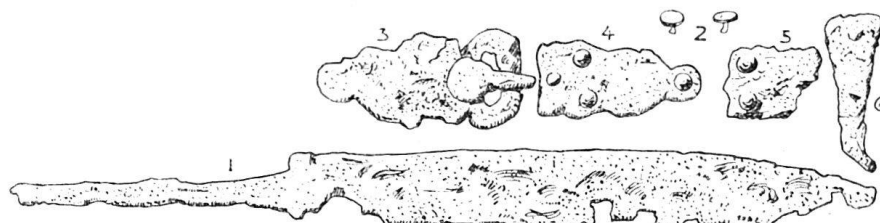
*Tibia.* Long. d. 360 mm. I. d. l. platy. 73.5.

*Taille.* 165 cm.

*Tombe No. 214.* — OSO-ENE. Corps étendu, le bras droit manque, le gauche est placé sur le ventre.



Obliquement sur le col du fémur droit, un scramasax (1). A la taille à droite, une plaque de ceinture en fer (3) sur laquelle seul deux clous de bronze (2). Du même côté, mais un peu plus bas, une contre-plaque de ceinture (4). A gauche, sous le coude, une contre-plaque



carrée (5) et quelques débris de fer provenant de la trousse (6).

*Tombe No. 216.* — OSO-ENE. Corps d'une jeune personne, les deux bras allongés.

Sur le bassin, un anneau de bronze servant à serrer la ceinture.

*Tombe No. 219.* — SO-NE. Corps couché, les deux mains posées sur les hanches.

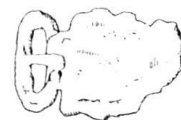
Sur la dernière vertèbre, une monnaie du bas empire, illisible. Sur le genou droit, une petite tige de fer.

*Tombe No. 226.* — OSO-ENE. Corps étendu, les deux mains posées sur le bassin.

Sur la dernière vertèbre, une plaque de ceinture en fer.

Feminin. *Fémur.* l. pil. g. 100.0, l. platy. 78.5.

*Tibia.* Long. g. 330 mm. l. d. l. platy. 71.4.



*Tombe No. 230.* — OSO-ENE. Un corps en mauvais état de conservation. Dans la terre, un anneau de bronze, ouvert

*Tombe No. 234.* — OSO-ENE. Corps étendu, le bras droit allongé, la main gauche sur le ventre. Tout autour du corps, cinq gros clous de fer, provenant d'un cercueil dont toute autre trace a disparu.

*Tombe No. 235.* — OSO-ENE. Corps étendu, la main gauche sur le ventre, le bras droit allongé.

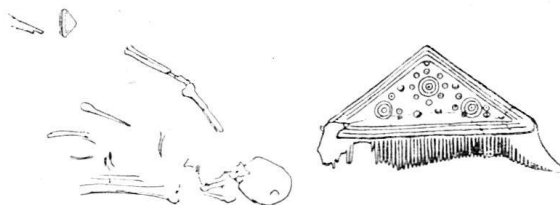
A côté de la jambe, à gauche une monnaie de Valère (Cohen VIII 102).

*Tombe No. 236.* — O-E. Corps étendu, les deux mains croisées sur le bassin.

Sur les vertèbres, une demi-monnaie du bas empire, illisible.

*Tombe No. 237.* — Un corps dont les os sont complètement en désordre. Le bras droit est écarté du corps et plus élevé que celui-ci. A la même hauteur que ce bras, et dans le même alignement, un fémur.

Sous ce fémur, un beau peigne triangulaire en os.



*Tombe No. 239.* — OSO-ENE. Corps étendu, les deux bras croisés sur la poitrine.

Derrière la tête, une monnaie illisible; une seconde pièce illisible était placée entre les fémurs.

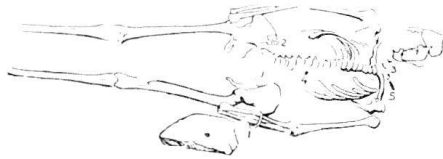
*Tombe No. 241.* — OSO-ENE. Corps étendu, les deux mains croisées sur le bassin. Sur le bassin, à droite, une boucle de ceinture en bronze.



Masculin. *Fémur.* Long. max. d. 476 mm, g. 475 mm, long. en pos. d. et g. 470 mm. I. pil. d. 107,4; g. 100.0. I. platy d. 86.6, g. 87,1.  
*Taille.* 168 cm.

*Tombe No. 242.* — OSO-ENE. Deux jeunes enfants couchés côte-à-côte; les deux têtes sont appuyées l'une contre l'autre, le bras gauche de l'un appuyé sur le bras droit de l'autre. Sur le corps de droite, près de l'épaule, une monnaie illisible.

*Tombe No. 245.* — OSO-ENE. Corps étendu, les deux bras allongés.

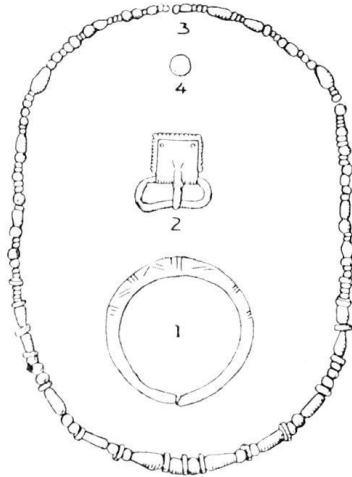


Au poignet gauche est un bracelet tubulaire en bronze (1). Au cou, le mort portait un collier de perles (3). Sur le bassin, à droite, une boucle de ceinture en bronze (2), enfin sur la poitrine, une monnaie illisible. Deux clous près de l'épaule (5).

Féminin. *Fémur.* Long. max. 456 mm, long en pos. 450 mm. I. pil. 100.0. I. platy. 72.4.

*Tibia.* Long. 365 mm. I. d. l. platy. 77.4.

*Taille.* 163 cm.



*Tombe No. 246.* — OSO-ENE. Corps étendu, les deux bras allongés. Sur le corps, une monnaie illisible.

Masculin. *Fémur.* Long. max. d. 475 mm, g. 483 mm, long. en pos. d. 474 mm, g. 478 m. I. pil., d. 117,8; g. 107,1. I. platy. d. 93.5, g. 90.9

*Tibia.* Long. 379 mm. I. d. l. platy. 63.2.

*Humérus.* Long. d. 341 mm, g. 334 mm.

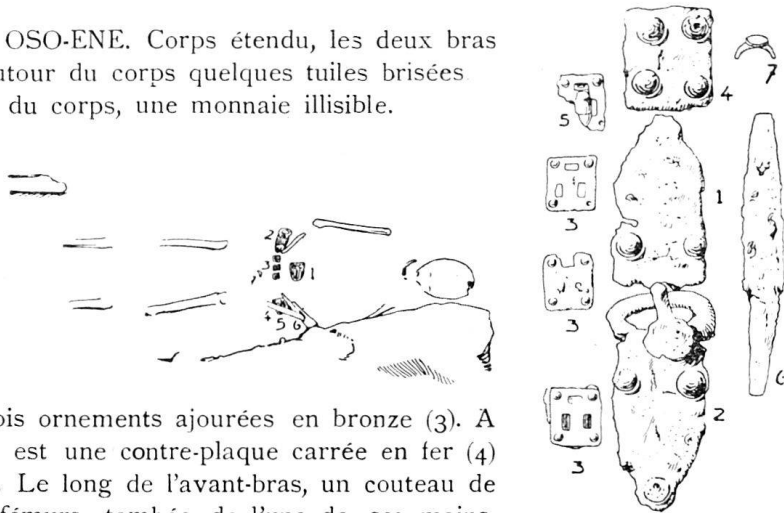
*Taille.* 168 cm.

*Tombe No. 247.* — OSO-ENE. Un corps en très-mauvais état. Au cou, quelques perles de verre.

*Tombe No. 250.* — OSO-ENE. Corps étendu, les deux bras croisés sur la poitrine. Autour du corps quelques tuiles brisées. Dans la terre, près du corps, une monnaie illisible.

*Tombe No 254.* — OSO-ENE. Corps étendu, les deux mains croisées sur le bassin.

Sur le ventre, une contre-plaque de ceinture en fer (1). La plaque se trouve sur le bassin, à droite. A sa suite sont trois ornements ajourés en bronze (3). A gauche, sous l'avant-bras est une contre-plaque carrée en fer (4) et un ornement ajouré (5). Le long de l'avant-bras, un couteau de fer (6). Enfin, entre les fémurs, tombée de l'une de ses mains, une bague (7) en bronze.



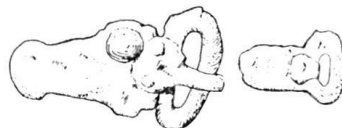
*Tombe No. 256.* — OSO-ENE. Une tombe rectangulaire, entourée d'un rang de pierre de 1,80 sur 0,55 m. Le corps est étendu, les bras croisés sur le ventre.

Sur l'épaule de droite, une monnaie illisible.

Masculin. *Fémur*. Ind. pil. 110,7 (d), 119,2 (g). I. platy. 79,4 (d), 76,4 (g).

*Tombe No. 257.* — OSO-ENE. Un corps mal conservé.

Sur le ventre, une plaque de ceinture en fer. Plus bas, sur le bassin, une seconde plaque, mais plus petite, et entre les fémurs, un clou.



*Tombe No. 264* — OSO-ENE. Un sarcophage rectangulaire, formé de tuiles romaines: six tuiles plantées de champ forment les parois latérales. Les petits côtés sont fermés par une dalle de terre cuite. Le mort est étendu, les bras allongés.

A la main gauche une petite bague de fer.

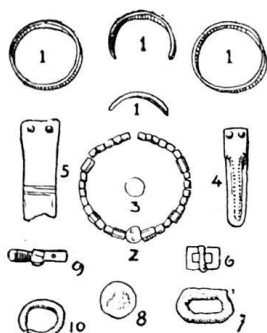
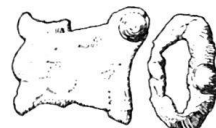
Masculin. *Fémur*. Longueur maximum total 442 (d). I. en pos. 442. I. pil 129,6. I. platy. 84,8.

Taille. 164 cm.

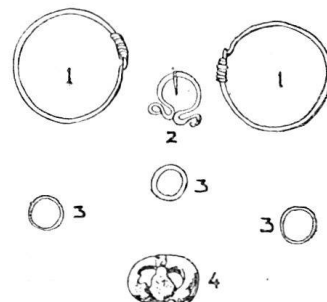


*Tombe No. 268.* — OSO-ENE. Un corps mal conservé.

Sur la poitrine, une plaque de ceinture en fer.



*Tombe No. 269.* — Une tombe fouillée en mon absence. Le mobilier comprend quatre anneaux en os (1) trouvés autour de la tête; quelques perles de verre (2), une petite monnaie du bas empire illisible (3), une languette de bronze (4), un fragment du bronze (5), deux boucles de ceintures, l'une ovale, l'autre carrée (6, 2) un petit disque de bronze (8), une petite charnière de bronze (9) et un anneau de bronze (10).

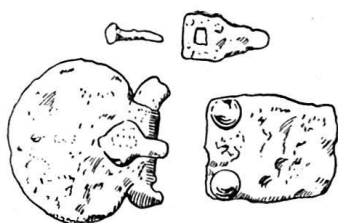
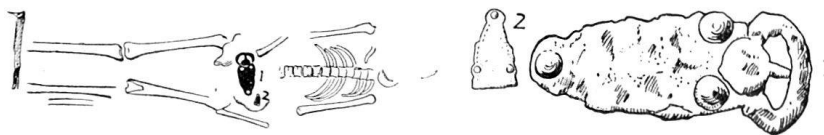


bilier se composait de: deux boucles d'oreilles de bronze (1) un serre-plis de bronze (2), trois annelets (3) et une boucle de ceinture en potin (4).

*Tombe No. 277.* — O-E. Corps étendu, le bras gauche allongé, la main droite sur le bassin. Les pieds reposaient sur une longue pierre.

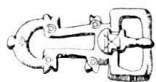
Sur le bassin une plaque de ceinture en fer, triangulaire (1).

A côté, à gauche, est une petite plaque de bronze découpée (2).



*Tombe No. 281.* — O-E. Corps étendu, le bras droit allongé, la main gauche posée sur le bassin. Cette tombe avait été en partie détruite lors de la construction d'une tombe voisine en dalles. C'est sans doute alors que l'on avait placé entre les jambes du mort, en tas, les objets formant le mobilier funéraire: une plaque de ceinture ronde, une contre-plaque carrée, un ornement en fer et un clou.

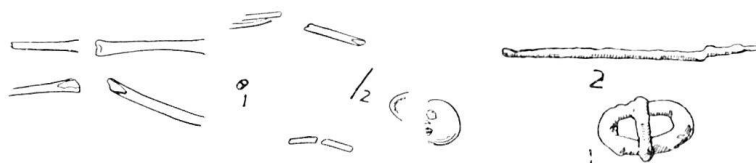
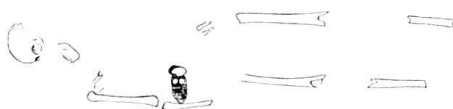
*Tombe No. 282.* — OSO-ENE. Un entourage de petites dalles placées verticalement délimitant un rectangle de 1,10 m sur 1,75 m. Cet entourage supportait une couverture de dalles. Cette tombe renfermait deux corps couchés côte-à-côte. Le corps de gauche est étendu, les bras allongés. Sur le ventre, il porte une petite boucle de ceinture en fer. Le corps de droite est une inhumation secondaire, comme le prouvent les os entassés à ses pieds.



*Tombe No. 287.* — OSO-ENE. Corps étendu, les deux bras allongés. Sur le bassin, à gauche, une plaque de ceinture en bronze ajourée, ornée de cercles concentriques.

*Tombe No. 290.*  
— OSO-ENE. Corps mal conservé; le bras droit est allongé.

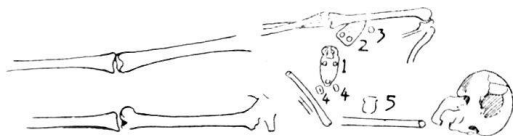
Sur le ventre, à droite, une plaque de ceinture en fer.



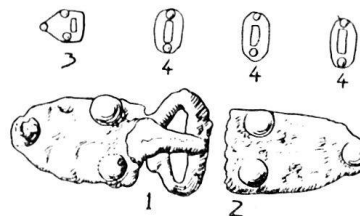
*Tombe No. 291.* — OSO-ENE. Corps étendu, les deux bras allongés.

Sur le bassin se trouve une petite boucle de ceinture en fer (1) et sur l'épaule droite, posée obliquement, une épingle de fer (2).

*Tombe No 292.* — OSO-ENE. Corps couché sur le dos, le bras droit allongé, la main gauche posée sur le bassin.

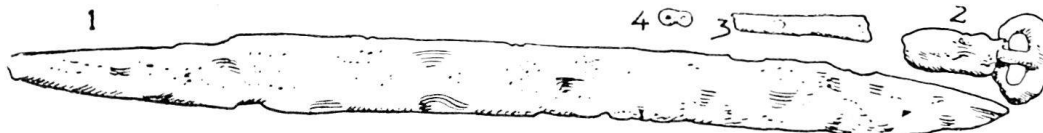


Sur le ventre, une plaque de ceinture en fer (1) et à côté de celle-ci, à droite, sa contre-plaque (2). Un peu plus haut, une petite plaque de bronze ajourée (3). A gauche, à la suite de la plaque de ceinture, trois ornements de bronze (4). Plus haut une contre-plaque en fer (5).



Masculin. *Fémur.* l. pil. g. 86. l. platy. g. 75.

*Tombe No. 295.* — OSO-ENE. Corps couché sur le dos, le bras droit allongé, la main gauche sur le ventre. A 0,50 au dessus de ce corps était une couverture faite de deux grandes dalles, et aux pieds se dressait une pierre-stèle.



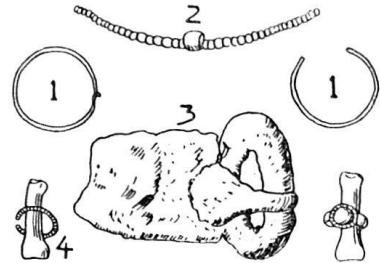
Le long de la cuisse gauche était placé un grand couteau (1) sous lequel se trouvait une petite plaque de ceinture en fer (2). Sa position indiquait que la ceinture servant à suspendre ce grand couteau avait été enroulée autour de celui-ci. A côté du couteau, deux petits fragments de fer (3, 4).

Masculin. *Fémur.* Long. max. d. 474 mm, g. 473 mm, long. en pos. d. 471 mm, g. 468 mm. l. pil. d. 107, g. 100. l. platy. 75.

*Tibia.* Long. d. 366 mm, g. 368 mm. I. platy. d. 68, g. 90.  
*Taille.* 167 cm.

*Tombe No 296.* — OSO-ENE. Corps étendu, les bras allongés, les mains placées sur les cols des fémurs.

De chaque côté de la tête, une boucle d'oreille de bronze (1) et au cou, un petit collier de perles (2). Sur le bassin se trouvait une plaque de ceinture en fer (3). A la main droite, le mort portait deux bagues, chacune à un doigt: l'une est un simple anneau perlé (4), l'autre porte un chaton garni d'une couronne, et orné d'une demi-perle de pâte bleue (5).



*Tombe No. 297.* — OSO-ENE. Tombe en partie détruite: toute la partie supérieure du corps manque.

Près du bassin, une plaque de ceinture en fer.

*Tombe No. 300.* — OSO-ENE. Un corps très mal conservé. A 0,90 au-dessus de ce corps, se trouvaient deux dalles formant la couverture de la tombe.

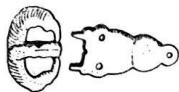
Le mort portait au cou un collier de petites perles de pâte.

*Tombe No. 306.* — OSO-ENE. Corps étendu, les bras allongés, les mains posées sur les cuisses.

A la main gauche, une bague, faite d'un simple anneau.



*Tombe No. 307.* — OSO-ENE. Cette tombe est placée le long d'une tombe en dalles. A la tête du mort se dresse une pierre plate, et aux pieds une tuile romaine. Le corps est étendu, les bras allongés.



Sur le bassin, une plaque de ceinture découpée en bronze, portant les traces d'une réparation ancienne: la boucle de bronze avait été remplacée par une autre, mais en fer.

Féminin. *Fémur.* Long. max. g. 429 mm. Long, en pos. 425 mm. I. pil. III. I. platy. 75.  
*Taille.* 156 cm.

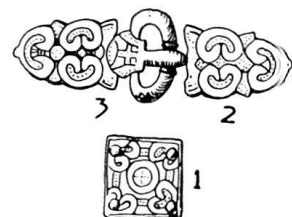
*Tombe No. 308.* — OSO-ENE. Un sarcophage construit en dalles; longueur 1.45, largeur 0.45. Cette tombe avait renfermé deux corps inhumés successivement. Parmi les os du premier inhumé, entassés aux pieds du nouvel occupant, débris d'un éperon de fer à pointe.



*Tombe No. 311.* — OSO-ENE. Corps étendu, bras allongés. Sur le bassin, à droite, une boucle de ceinture en fer.

*Tombe No. 315.* — O.E. Corps d'un jeune enfant en mauvais état. A 0.70 au-dessus du petit corps se trouvait une grande dalle de couverture.

Sur le bassin du mort se trouve une belle boucle de ceinture en bronze (3) avec sa contre-plaque (2), tandis que la plaque carrée (1) se trouve un peu plus haut et placée sens-dessus dessous: elle devait donc se trouver au dos du mort.



*Tombe No. 319.* — OSO-ENE. Corps étendu, le bras gauche allongé, la main droite posée sur le bassin.

Au cou un grand collier de perles de pâtes colorées, avec quelques perles en ambre brut.



*Tombe No. 321.* — OSO-ENE. Corps étendu, les bras allongés, les mains posées sur les cuisses. Aux pieds se dresse une pierre rectangulaire.

Près du col du fémur, à gauche, un couteau de fer.

*Tombe No. 323.* — OSO-ENE. Corps étendu, le bras gauche allongé, la main droite posée sur le ventre.

Derrière la tête se trouvait un anneau à fermoir orné d'une perle: une boucle d'oreille (?) et sur le ventre, une petite plaque de ceinture en fer.

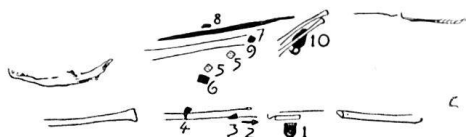


*Tombe No. 328.* — OSO-ENE. Corps étendu, les bras allongés, les mains posées sur les cuisses.



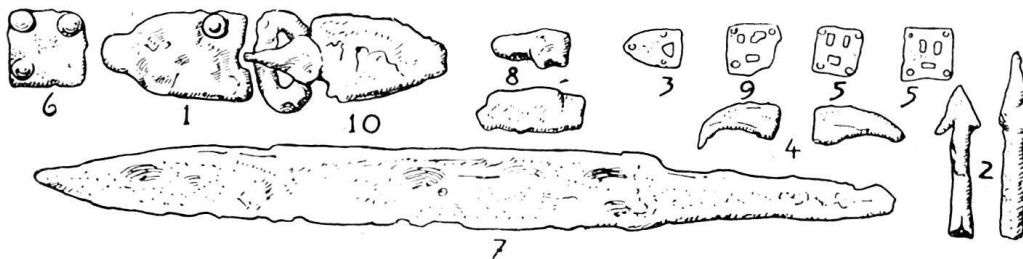
Le long de la jambe gauche, un grand couteau de fer, la poignée à hauteur de la main. Sur le couteau, une boucle de bronze sans ardillon, tandis qu'une petite plaque de bronze découpée est placée près du tibia, mais entre les jambes.

*Tombe No. 333.* — OSO-ENE. Corps mal conservé, le bras gauche allongé, la main droite posée sur le bassin.



A côté de l'avant-bras gauche une contre-plaque en fer (1); près du col du fémur, deux pointes de javelot, barbelés (2) et un ornement de bronze (3); sur le fémur, un briquet (4); entre les fémurs une plaque carrée (6) et deux ornements

ajourés en bronze (5). Le long du fémur droit, le tranchant en l'air, un grand coutelas de fer (7) et à côté un petit couteau brisé (8). Sur le col du fémur un troisième ornement



ajouré (9). Enfin à la ceinture, sous l'avant-bras, la plaque de ceinture (10). Une monnaie du Bas-Empire fut trouvée dans la terre.

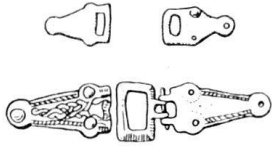
Masculin. *Fémur*. Long. max. d. 468 mm, g 470 mm, long. en pos. d. 466 mm, g 468 mm. I. pil. 103, I. platy. d 78, g. 84.

*Taille*. 168 cm.

*Tombe No 336.* — OSO-ENE. Corps mal conservé d'un jeune enfant. Sur la poitrine, trois monnaies du Bas-Empire et un bouton en os (2) à hauteur de la ceinture; à droite, un objet de bronze (3), sorte d'ornement de bronze, et une petite plaque carrée en bronze (4).



*Tombe No. 337.* — O.-E. Corps étendu, les deux bras croisés sur la poitrine.

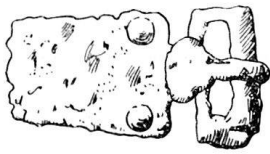
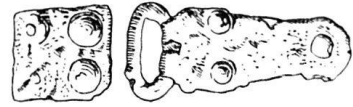


A hauteur de la ceinture, une plaque de ceinture en bronze et sa contre-plaque. A côté étaient placés deux ornements en bronze: l'un devait se trouver au dos du mort.

*Tombe No. 338.* — OSO-ENE. Corps étendu, les bras allongés et les mains posées sur les cuisses.

Sur le ventre, une plaque de ceinture en fer et sous celle-ci, c'est-à-dire au dos du mort, une plaque carrée.

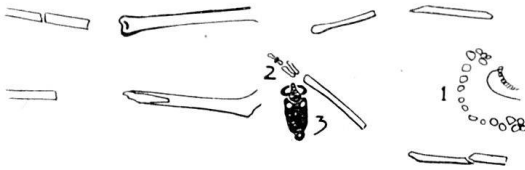
Féminin *Fémur*. Long. max. d. 425 mm, g. 417 mm; long. en pos. d. 423 mm g. 413 mm. I. pil. d. 120, g. 103, I. plat. d. 83, g. 80. *Taille*. 154 cm.



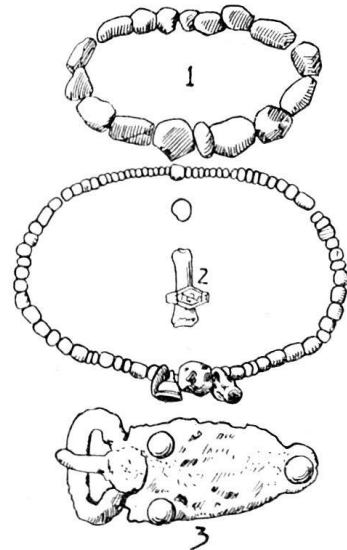
*Tombe No. 343.* — OSO-ENE. Le mort repose à 0,50 m sous une couverture de briques et de tuiles romaines formant un rectangle de 1,50 sur 0,55 m. Le corps est étendu, les mains posées sur le bassin.

A gauche, sous l'avant-bras, une plaque de ceinture en fer.

*Tombe No. 346.* — OSO-ENE. Corps étendu, les deux mains placées sur le bassin.



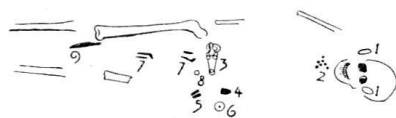
Au cou, un collier de pâtes colorées et d'ambre brut (1). Comme pendeloques, une petite sonnette de bronze et une cruche miniature en verre coloré. A la main gauche, une bague de bronze (2) et sur le bassin, à gauche, une plaque de ceinture en fer (3).



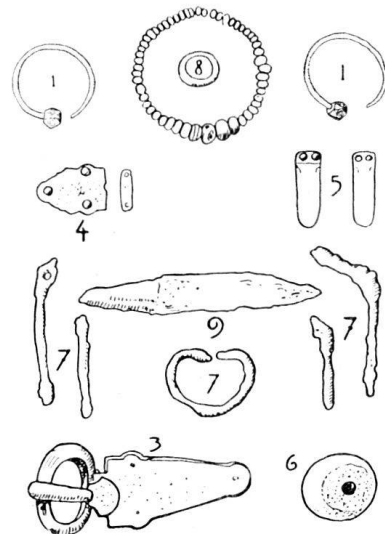
*Tombe No 347.* — OSO-ENE. Corps étendu, les bras allongés, les mains posées sur le sommet des cuisses.

Sur le ventre, à droite, une plaque de ceinture en fer

*Tombe No. 348.* — SO-NE. Corps d'un jeune sujet en mauvais état de conservation. A chaque oreille une boucle de bronze à bouton polygonal (1);



au cou un collier de perles (2). Sur le bassin, une plaque de ceinture en bronze (3), un ornement découpé en bronze (4) et deux languettes de bronze (5). Sous l'une de ces languettes se trouvait un fragment d'étoffe minéralisé.

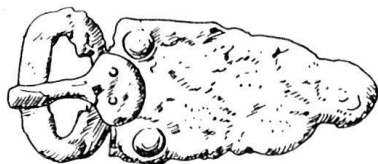




A côté du bassin, à gauche, une fusaïole en terre cuite (6). Entre les fémurs, un anneau (7) et plusieurs fragments de fer provenant de la trousse, et entre les genoux, un couteau de fer (9). A la main gauche le mort portait une bague de bronze (8).

*Tombe No. 349.* — OSO-ENE. Corps fort mal conservé.

A hauteur du bassin, un anneau de fer mince: un bracelet (?).

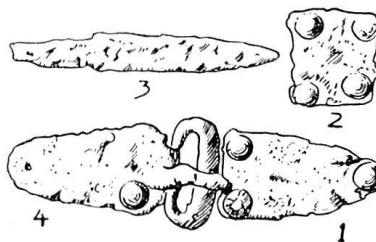
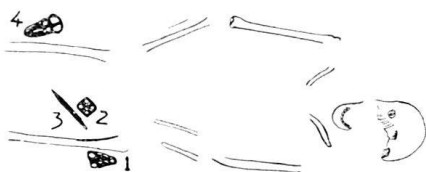


état.

*Tombe No. 351.* — OSO-ENE. Corps en mauvais

état.  
Sur le ventre une grande plaque de ceinture en fer.

*Tombe No. 352.* — OSO-ENE. Corps d'homme étendu, les deux mains posées sur le sommet des cuisses.



A gauche, à côté du fémur une contre-plaque de ceinture en fer (1). Une plaque carrée (2) et un couteau de fer (3) se trouvent entre les fémurs. La plaque de ceinture (4) se trouve à côté de la cuisse à droite.

*Tombe No. 355.* — OSO-ENE. Corps en mauvais état.

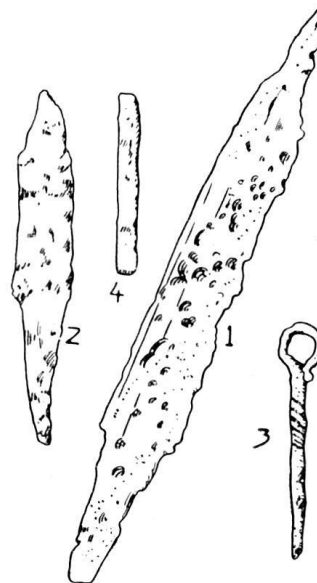
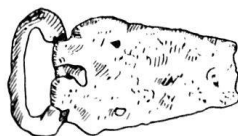
Au-dessus du bassin, à gauche, un anneau de fer.



*Tombe No. 359.* — O-E. L'entourage de la tombe est fait d'un mur de pierres sèches, en partie détruit, haut de 3 à 4 assises. Le corps est étendu, la main droite posée sur le col du fémur, la gauche placée sur le bassin. Le long du fémur droit est un grand couteau de fer (1), et sur celui-ci, placé transversalement, un perçoir (3), un couteau (2) et un fragment de fer (4).

*Tombe No. 361.* — OSO-ENE. Corps étendu, les bras allongés, de chaque côté du corps quelques pierres.

Sur la colonne vertébrale, une plaque de ceinture.



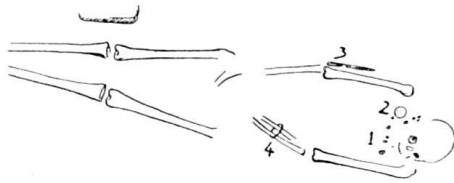
*Tombe No. 363.* — OSO-ENE.

Corps étendu, l'avant-bras gauche placé en travers de la poitrine, la main droite sur le bassin.

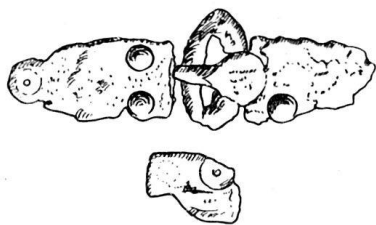
Sur le bassin, à gauche, une plaque de ceinture ronde.

*Tombe No. 371.* — OSO-ENE. Corps étendu entre deux rangées de pierres, les deux mains posées sur le sommet des cuisses.

Au cou, un collier de perles d'ambre brut (1). Sur l'épaule droite, une broche circulaire (2). A hauteur du coude droit une longue lamelle de bronze étroite et terminée



en pointe (3). A l'avant-bras gauche, un bracelet de fer. De cette tombe provient encore une petite pendeloque en argent portant gravée une croix dont les branches se terminent en forme de T.

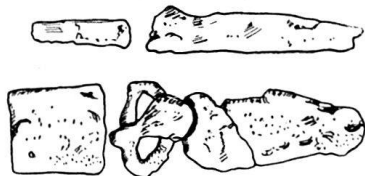


*Tombe No. 388.* — OSO-ENE. Les restes complètement fondus d'un jeune enfant, couché entre deux rangées de pierres.

Sur le ventre, une plaque de ceinture avec sa contreplaque. Une plaque carrée placée sens-dessus-dessous, se trouvait sous le corps.

*Tombe No. 390.* — OSO-ENE Corps dont il ne reste que de faibles traces.

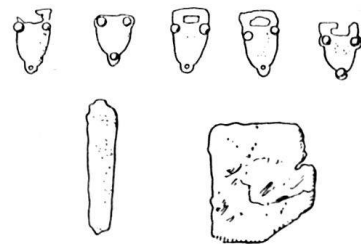
A hauteur du bassin, à gauche, une boucle de ceinture en potin.



*Tombe No. 391.* — OSO-ENE. Traces d'un petit corps d'enfant.

Entre les jambes, en désordre: une plaque de ceinture en fer, la plaque carrée et un couteau de fer.

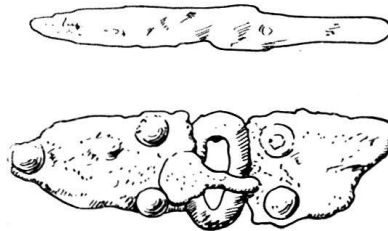
*Tombe No. 396.* — OSO-ENE. A côté d'un corps dont il ne reste que de faibles traces, les ossements entassés d'un premier corps, accompagnés d'une plaque de ceinture et de sa contre-plaque, d'une plaque carrée, d'une languette de fer, d'un couteau, et de cinq ornements en bronze.

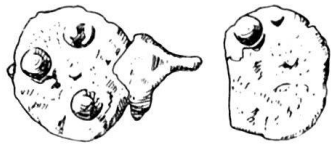


*Tombe No. 400.* — OSO-ENE. Corps dont il ne reste que de faibles traces.

Dans la région du bassin, une plaque de ceinture en bronze à laquelle on a adapté une boucle de bronze provenant d'une autre plaque.

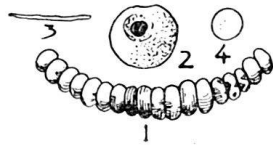
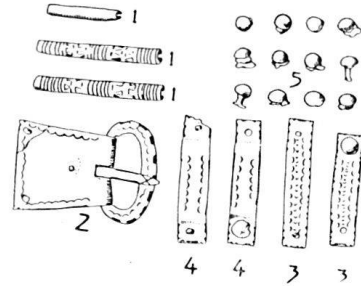
Sur cette plaque était un bracelet de fer entièrement rongé par la rouille.





*Tombe No 401.* — OSO-ENE. Corps mal conservé.  
Sur le bassin, une plaque de ceinture ronde, en fer  
et sa contre-plaque.

*Tombe No. 405.* — OSO-ENE. Corps étendu,  
*couché sur le ventre*, les bras allongés. Sur la poitrine se  
trouvaient trois tubes de bronze (1) ayant sans doute  
servi d'ornements de cou, une plaque de ceinture en  
bronze (2), deux ornements de bronze; deux pièces de  
bronze destinées à passer l'extrémité de la ceinture (4)  
enfin toute une série de petits clous à têtes sphériques et  
à tiges bifides, qui devaient orner le cuir de la ceinture (5).

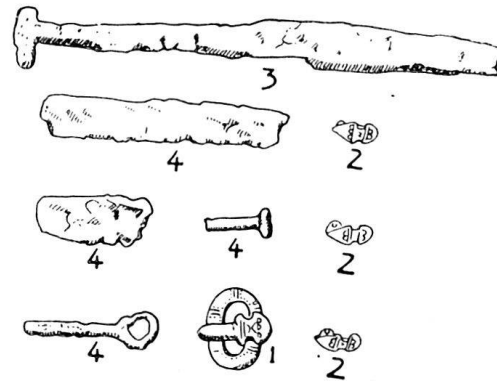
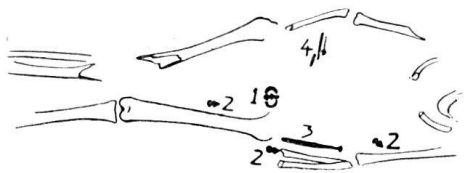


*Tombe No. 406.* — OSO-ENE. Corps en mauvais état de  
conservation.

Au cou, un collier de quelques perles de verre bleu (1) au-  
quel étaient encore enfilée une fusaiole (2) de terre cuite. Dans la  
région du bassin était un fil de bronze (3) et sur la tête se trou-  
vait une monnaie illisible (4).

*Tombe No. 407.* — OSO-ENE. Corps étendu,  
les deux mains sur le sommet des cuisses.

Sur le bassin, une boucle de ceinture en  
bronze (1). Trois petits ornements en bronze



(2) se trouvaient placés entre les fémurs, près  
du bras et sous la main gauche. Le long de  
l'avant-bras gauche un couteau de fer (3). Enfin  
au-dessus du bassin, à droite, les débris de la trousse (4): un couteau, un perçoir, un clou  
et un fragment de fer.

Masculin. *Fémur*. Long. max. g. 475 mm, long. en pos. 466 mm. I. pil. 122, I. platy. 84.  
*Taille*. 168 cm. (à suivre.)

