

Zeitschrift: Anzeiger für schweizerische Altertumskunde : Neue Folge = Indicateur d'antiquités suisses : Nouvelle série

Herausgeber: Schweizerisches Landesmuseum

Band: 15 (1913)

Heft: 3

Artikel: Bronzes figurés antiques du Musée de Berne

Autor: Deonna, W.

DOI: <https://doi.org/10.5169/seals-159117>

Nutzungsbedingungen

Die ETH-Bibliothek ist die Anbieterin der digitalisierten Zeitschriften. Sie besitzt keine Urheberrechte an den Zeitschriften und ist nicht verantwortlich für deren Inhalte. Die Rechte liegen in der Regel bei den Herausgebern beziehungsweise den externen Rechteinhabern. [Siehe Rechtliche Hinweise.](#)

Conditions d'utilisation

L'ETH Library est le fournisseur des revues numérisées. Elle ne détient aucun droit d'auteur sur les revues et n'est pas responsable de leur contenu. En règle générale, les droits sont détenus par les éditeurs ou les détenteurs de droits externes. [Voir Informations légales.](#)

Terms of use

The ETH Library is the provider of the digitised journals. It does not own any copyrights to the journals and is not responsible for their content. The rights usually lie with the publishers or the external rights holders. [See Legal notice.](#)

Download PDF: 18.03.2025

ETH-Bibliothek Zürich, E-Periodica, <https://www.e-periodica.ch>

ANZEIGER FÜR SCHWEIZERISCHE ALTERTUMSKUNDE

INDICATEUR D'ANTIQUITÉS SUISSES

HERAUSGEGEBEN VON DER DIREKTION DES
SCHWEIZERISCHEN LANDESMUSEUMS IN ZÜRICH
NEUE FOLGE □ XV. BAND □ 1913 □ 3. HEFT

Bronzes figurés antiques du Musée de Berne*)

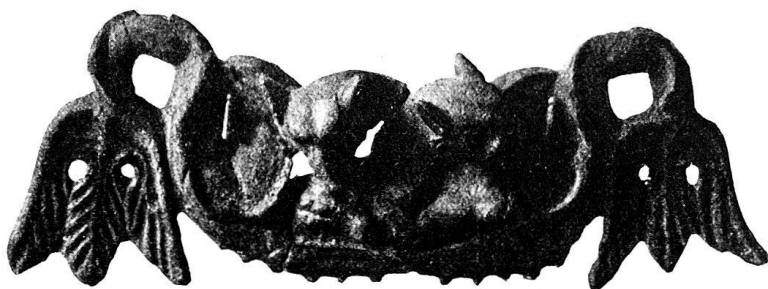
par *W. Deonna.*

(Suite.)

21. APOLLON.

N^o d'invent.: 21344; Provenance: Yvonand; Haut. 0,065.

Apollon nu, le carquois attaché dans le dos, tient une patère dans la main droite¹⁾. Pieds, main gauche brisés.



n^o 12. Applique de Muri (p. 30).



n^o 14. Lare de Muri (p. 30).

22. APOLLON.

N^o d'invent.: 16190; Provenance inconnue; Hauteur: 0,065; Bibliographie: Reinach, *Répert. de la stat.*, IV, 55,6.

Apollon nu, le poids du corps portant sur la jambe droite. Bras et jambes brisés.

*) cf. *Indicateur*, 1913, p. 18 sq.

¹⁾ cf. *Répert.*, IV, p. 51, 5.

23. HÉRACLÈS.

N^o d'invent.: 16178; Provenance: Moudon? Hauteur: 0,08; Bibliographie: *Répert.*, IV, 130,6.

Héraclès imberbe. Le poids du corps repose sur la jambe droite. Sur la bras gauche, la peau de lion, et dans la main la massue. La main droite, brisée, tenait le canthare ou la pomme. Pieds brisés.

n^o 20.

Hermès de Nonfous.
(p. 35).

n^o 21.n^o 22.n^o 23.

24. HÉRACLÈS (ou ARÈS?).

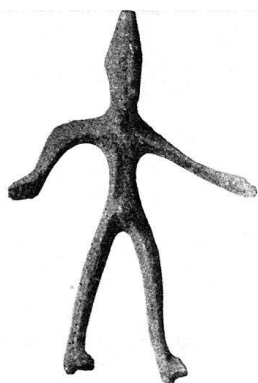
N^o d'invent.: 12202; Provenance inconnue; Hauteur: 0,065.

Personnage masculin, en marche rapide, coiffé d'un haut bonnet pointu. Nombri et seins incisés en cercles. Grossier, travail italique³⁾.

25. HÉRACLÈS.

N^o d'invent.: 16187; Provenance inconnue; Hauteur: 0,06; Bibliographie: *Répert.*, IV, 133,7.

Héraclès barbu, couronné, la peau de lion sur le bras gauche, tient la massue dans la main

n^o 24.n^o 25.n^o 26.n^o 27.

³⁾ cf. *Rev. arch.*, 1912, II, p. 35,7, etc.

gauche levée, et le canthare dans la droite abaissée. Jambe gauche et pied droit brisés.

26—32. HÉRACLÈS brandissant la massue.

Type habituel de l'imagerie gallo-romaine, dont on trouve de fréquents exemplaires dans les musées suisses¹⁾.

26. — N^o d'invent.: 16193; Provenance inconnue; Hauteur: 0,125; Bibliographie: *Répert.*, IV, 124,8.

Chlamyde attachée au cou et retombant sur l'avant bras gauche. Le bras droit levé tient la massue, la main gauche l'arc.

27. — N^o d'invent.: 12199; Provenance inconnue; Hauteur: 0,09. Même type. Croix incisée sur la poitrine.

28. — N^o d'invent.: 12208; Provenance inconnue; Hauteur: 0,08. Même type.

29. — N^o d'invent.: 12196; Provenance: inconnue; Hauteur: 0,065. Même type.

30. — N^o d'invent.: 12204; Provenance inconnue; Hauteur: 0,09. Même type.

31. — N^o d'invent.: 12213; Provenance inconnue; Hauteur: 0,055. Même type. Figurine informe et très abîmée.

32. — N^o d'invent.: 16379; Provenance inconnue; Hauteur: 0,09. Même type.

33. HERMÈS.

N^o d'invent.: 16203; Provenance: Moudon.

Hermès, revêtu d'une cuirasse à lambrequins, et coiffé d'un étrange pétase. Cette figurine est un faux grossier.

34. HERMÈS.

N^o d'invent.: 16188; Provenance inconnue; Hauteur: 0,07; Bibliographie: *Répert.*, IV, 95,9.

Le dieu, vêtu de la chlamyde et coiffé du pétase, tient le caducée dans la main gauche.

35. HERMÈS.

N^o d'invent.: 16176; Provenance: Vindonissa; Hauteur: 0,08.

Pétase, chlamyde sur le bras gauche. Bras droit brisé.



n^o 28.



n^o 29.



n^o 32.

¹⁾ Ex. Genève (cf. *Rev. arch.*, 1912, II, p. 33), Neuchâtel, *Indicateur*, 1913, p. 93 sq., etc. Sur ce type, Reinach, *Bronzes figurés de la Gaule romaine*, p. 128.

36. HERMÈS.

N^o d'invent.: 21343; Provenance: Yvonand; Hauteur: 0,045.

Caducée et chlamyde sur le bras gauche. Jambes brisées. Figurine informe.

37. HERME.

N^o d'invent.: 12201; Provenance inconnue; Hauteur: 0,08.

Petit pilier hermaïque à tête imberbe.

38. LARE.

N^o d'invent.: 16182; Provenance: Moudon; Hauteur: 0,07; Bibliographie: *Répert.*, IV, 301,8.



39. SÉRAPIS.

N^o d'invent.: 16205; Provenance: Längendorf (Soleure); Hauteur: 0,06.

Buste applique de Sérapis, surmonté du modius.

40. PAN.

N^o d'invent.: 16183; Provenance: Grandvaux; Hauteur: 0,06; Bibliographie: *Répert.*, IV, 37,1.

Pan, à jambes de bouc (partie inférieure brisée), tenant le pedum sur le bras gauche.

41. SATYRE.

N^o d'invent.: 16396; Provenance inconnue; Hauteur: 0,025.

Masque applique de Satyre barbu.

42. SATYRE.

N^o d'invent.: 16206; Provenance: Moudon; Hauteur: 0,05.

Récipient, sans doute encrier ¹⁾, en forme de tête de Satyre, couronnée de pampres, avec une rosace sur le front, et un phallus sur la nuque. Le couvercle manque. Un ancien cuivre pour gravure, conservé au Musée dans la même vitrine que ce bronze, montre que celui-ci possédait autrefois une anse fixée aux deux anneaux visibles à côté de l'ouverture.



n^o 44.

43. PRIAPE?

N^o d'invent.: 12210; Provenance inconnue; Hauteur: 0,07.

Personnage masculin nu, ithyphallique; bras collés contre le corps et jambes jointes. Informe.



n^o 45.

44—48. PERSONNAGES MASCULINS.

Diverses statuette de personnages masculins indéterminés debout, nus, imberbes.

44. — N^o d'invent.: 16192; Provenance: Colombey (Valais); Hauteur: 0,06.

Draperie sur le bras gauche. Pieds et bras droit brisés.

45. — N^o d'invent.: 12203; Provenance inconnue; Hauteur: 0,07.

Bras droit tendu de côté. Main gauche reposant sur la hanche.

46. — N^o d'invent.: 12211; Provenance inconnue; Hauteur: 0,06.

Bras collés au corps.

47. — N^o d'invent.: 12212; Provenance inconnue; Hauteur: 0,07.

Id. Jambes jointes.

48. — N^o d'invent.: 12209; Provenance inconnue; Hauteur: 0,065.

Bras détachés du corps. Pieds brisés.

49—51. ADORANTS.

49. — N^o d'invent.: 12200; Provenance inconnue; Hauteur: 0,05.

Buste (fragment de statuette) d'un personnage drapé, tenant la patère dans la main droite ²⁾.



n^o 52.

¹⁾ cf. *Dict. des ant.* s. v. Atramentarium.

²⁾ Sur ce type, Reinach, *Répert.*, II, 110 sq., 504 sq., etc.; ci-dessus, génie dit de Muri, n^o 11.

50. — N^o d'invent.: 21345; Provenance inconnue; Hauteur: 0,055.

Même type.

51. — N^o d'invent.: 12207; Provenance: inconnue; Hauteur: 0,06.

Type analogue ¹⁾. La main gauche tient un objet rond, la boîte à encens.

* * *

52. ABONDANCE.

N^o d'invent.: 16200; Provenance: Prilly; Hauteur: 0,15; Bibliographie: *Répert.*, IV, 143,6; citée *Rev. arch.*, 1903, II, p. 414.

La main droite, percée, tenait un attribut.

53. ABONDANCE.

N^o d'invent.: 16207; Provenance inconnue; Hauteur: 0,08.

Même type.



n^o 53.



n^o 54.



n^o 55.



n^o 56.

54. APHRODITE.

Sans numéro d'invent., ni provenance; Hauteur: 0,10.

Aphrodite se coiffant ²⁾. La jambe droite est brisée au pied, la jambe gauche au genou.

55. NIKÉ.

N^o d'invent.: 16184; Provenance: Le Mont Ferri, près Cornol; Hauteur: 0,07.

Très abîmée.

56—58. PERSONNAGES FÉMININS INDÉTERMINÉS.

56. — N^o d'invent.: 16189; Provenance inconnue; Hauteur: 0,07; Bibliographie: Studer, *op. l.*, pl. IV, 1.

Buste (fragment de statuette) de femme drapée (adorante), tenant la patère dans la main droite.

¹⁾ cf. *Rev. arch.*, 1912, II, p. 39,7.

²⁾ cf. même type au Musée de Genève, *Rev. arch.*, 1912, II, p. 37,8. Figurines de terre cuite de Musée de Berne, ci-dessus, p. 19, note 1.

57. — N^o d'invent.: 16195; Bibliographie: *Répert.*, IV, 150,3.

Buste féminin, la main sur la poitrine, la tête surmontée d'un chapiteau.

58. — N^o d'invent. 12198; Provenance inconnue; Hauteur: 0,075.

Femme relevant sa robe de la main gauche, et étendant la main droite à côté ¹⁾. Type étrusque.

59. PIED DE PETITE STATUE.

N^o d'invent.: 21342; Provenance: Avenches; Longueur: 0,06.

* * *

60. BÉLIERS.

N^o d'invent.: 12205; Provenance inconnue; Longueur: 0,05.

Deux protomés de béliers adossées; le trou percé au milieu indique que cet objet surmontait quelque tige ²⁾.



n^o 58.



n^o 64.



n^o 62.

61. BÉLIER.

N^o d'invent.: 16181; Provenance: Vindonissa; Hauteur: 0,04; Bibliographie: *Répert.*, IV, 508,8.

Bélier portant sur son dos, de chaque côté, une outre.

62. CHÈVRE.

N^o d'invent.: 16177; Provenance: Moudon; Longueur: 0,10; Bibliographie: *Répert.*, IV, p. 509,3; citée *Rev. arch.*, 1903, II, p. 414.

Chèvre bondissant.

63. BŒUF.

N^o d'invent.: 12206; Provenance inconnue; Longueur: 0,05.

Formes géométriques ³⁾.

64. BŒUF.

N^o d'invent.: 16186; Provenance: Moudon; Hauteur: 0,055; Longueur: 0,06.

¹⁾ cf. *Rev. arch.*, 1912, II, p. 39,5; *American Journal of arch.*, 1912, p. 343 sq., pl. III—V, etc.

²⁾ cf. Perrot, *Hist. de l'Art*, IV, p. 82, fig., etc. Exemplaires semblables au Musée de Genève.

³⁾ cf. animaux semblables au Musée de Genève.

65. OREILLE DE TAUREAU (?).

N^o d'invent.: 16169; Provenance: Nyon; Hauteur: 0,18.

Oreille détachée d'une statue d'animal de grandeur nature ¹⁾.

66. CHIEN.

N^o d'invent.: 16197; Provenance: Moudon; Longueur: 0,12; Bibliographie: *Répert.*, IV, p. 522,3; cité *Rev. arch.*, 1903, II, p. 414.

Chien courant.

67. CHIEN.

N^o d'invent.: 16185; Provenance: Avenches; Longueur: 0,05.

Chien levant la tête; pattes brisées.



n^o 67.

68. CHIEN.

N^o d'invent.: 14387; Provenance inconnue; Longueur: 0,075.

Chien couché ²⁾.

69. GRENOUILLE.

N^o d'invent.: 16180; Provenance: Vindonissa; Hauteur: 0,05; Bibliographie: *Répert.*, IV, p. 550,6 ³⁾.

70. SOURIS.

N^o d'invent.: 16175; Provenance inconnue; Longueur: 0,045.

Souris rongant un fruit rond ⁴⁾.

71. LION.

N^o d'invent.: 16179; Provenance: Hospice du Saint Bernard; Longueur: 0,07; Bibliographie: *Répert.*, IV, p. 463,6.

Lion étendu, tenant entre ses pattes de devant une tête de taureau ou de bélier.

72. PANTHÈRE.

N^o d'invent.: 14391; Provenance inconnue; Longueur: 0,09.

Fort abîmée. Les pattes et l'arrière-train manquent.

73. SIRÈNE.

N^o d'invent.: 12197; Provenance inconnue; Hauteur: 0,05.

Sirène; servait sans doute de poignée de robinet.

* * *

¹⁾ cf. la tête de taureau de Sion, ci-dessus, p. 21.

²⁾ cf. *Répert.*, IV, p. 520,2.

³⁾ Keller, La grenouille et le crapaud dans l'antiquité classique, *Kulturgeschichtliches aus der Tierwelt*, 1906; *Mélusine*, XI, 1912, p. 96; figurines de l'Égypte primitive, amulettes, Capart, *Les débuts de l'art en Égypte*, p. 185; grenouilles votives, *Arch. Jahrbuch*, 1886, I, p. 48 sq.; *Ath. Mitt.*, 1912, p. 203, n^o 3, fig. (sans doute ex-voto à Apollon).

⁴⁾ cf. *Répert.*, IV, p. 546; valeur symbolique de la souris et du rat, *Gazette arch.*, 1877, p. 75, référ.

TABLE DES PROVENANCES.

(Pour les n^o 1—20, cf. p. 22—35.)(Pour les n^o 21—73, cf. p. 181—188.)

AVENCHES, barbare et trophée n^o 1; portrait romain n^o 19; pied n^o 59; chien n^o 67.
 BUSSY, Arès n^o 4.
 COLOMBEY, Personnage masculin n^o 44.
 COURTAMENS, Aphrodite n^o 15.
 DÉLEMONT, Arès n^o 5.
 GRÆCHWYL, vase n^o 16.
 GRANDVAUX, Pan n^o 40.
 LANGENDORF, Sérapis n^o 39.
 LAUPEN, Silène n^o 2.
 MONT FERRI, Niké n^o 55.
 MOUDON, Adorant n^o 11; Héraclès n^o 23; Hermès n^o 33; Lare n^o 38; Satyre n^o 42; Chien n^o 66;
 Bouc n^o 62; Bœuf n^o 64.
 MURI, Dea Naria n^o 7; Junon n^o 8; Minerve n^o 9; Jupiter n^o 10; Lare n^o 12; Artio n^o 13; Applique n^o 14.
 NONFOUS, Hermès n^o 20.
 NYON, oreille de taureau n^o 65.
 PRILLY, portrait n^o 18; Abondance n^o 52.
 SAINT-BERNARD, lion n^o 71.
 VIDY, sacrificateur et taureau n^o 17.
 VINDONISSA, Hermès n^o 35; Bélier n^o 61; Grenouille n^o 69.
 YVONAND, Apollon n^o 21; Hermès n^o 36.
 PROVENANCES INCONNUES: Abondance n^o 53; Adorants n^o 49—51; Aphrodite n^o 54; Apollon n^o 22; Arès n^o 6; Bélier n^o 60; Bœuf n^o 63; Chien n^o 68; Héraclès n^o 24, 25, 26—32; Herme n^o 37; Hermès n^o 34; Panthère n^o 72; Personnages féminins n^o 56—8; Personnages masculins n^o 45—48; Priape n^o 43; Satyre n^o 41; Silène n^o 3; Sirène n^o 73; Souris n^o 70.

* * *

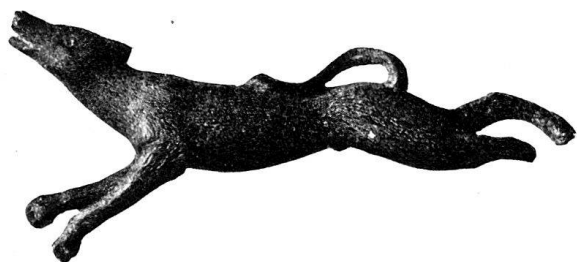
n^o 66.n^o 70.n^o 69.

TABLE DES SUJETS.

TYPES MYTHOLOGIQUES MASCULINS: Apollon n^o 21—22; Arès n^o 4, 5, 6, 24 (?); Héraclès n^o 23, 24 (?), 25, 26—32; Hermès n^o 20, 33, 34, 36; Herme n^o 37; Jupiter n^o 10; Lare n^o 12, 36; Pan n^o 40; Priape n^o 43; Satyres n^o 41, 42; Sérapis n^o 39; Silène n^o 2, 3.

TYPES MYTHOLOGIQUES FÉMININS: Abondance n^o 52—53; Aphrodite à la sandale n^o 15; se coiffant n^o 54; Artémis persique n^o 16; Artio Dea n^o 13; Junon n^o 8; Minerve n^o 9; Naria Dea n^o 7; Niké n^o 55.

TYPES DIVERS: Adorants n^o 11, 49—51; Barbare et Trophée n^o 1; Personnages masculins n^o 44—48; féminins n^o 56—58; Pied de statue n^o 59; Portraits romains n^o 18, 19; Sacrificateur et taureau n^o 17.

ANIMAUX: Béliers n^o 60—61; Bœuf n^o 63—64; Chèvre n^o 62; Chien n^o 66—68; Grenouille n^o 69; Lion n^o 71; Panthère n^o 72, panthères marines n^o 14; Sirène n^o 73; Souris n^o 70; Taureau, oreille, n^o 65.
