

# Tafeln 43-80

Autor(en): [s.n.]

Objektyp: **Appendix**

Zeitschrift: **Zeitschrift für schweizerische Archäologie und Kunstgeschichte =  
Revue suisse d'art et d'archéologie = Rivista svizzera d'arte e  
d'archeologia = Journal of Swiss archeology and art history**

Band (Jahr): **9 (1947)**

Heft 3-4

PDF erstellt am: **22.07.2024**

## **Nutzungsbedingungen**

Die ETH-Bibliothek ist Anbieterin der digitalisierten Zeitschriften. Sie besitzt keine Urheberrechte an den Inhalten der Zeitschriften. Die Rechte liegen in der Regel bei den Herausgebern. Die auf der Plattform e-periodica veröffentlichten Dokumente stehen für nicht-kommerzielle Zwecke in Lehre und Forschung sowie für die private Nutzung frei zur Verfügung. Einzelne Dateien oder Ausdrucke aus diesem Angebot können zusammen mit diesen Nutzungsbedingungen und den korrekten Herkunftsbezeichnungen weitergegeben werden. Das Veröffentlichen von Bildern in Print- und Online-Publikationen ist nur mit vorheriger Genehmigung der Rechteinhaber erlaubt. Die systematische Speicherung von Teilen des elektronischen Angebots auf anderen Servern bedarf ebenfalls des schriftlichen Einverständnisses der Rechteinhaber.

## **Haftungsausschluss**

Alle Angaben erfolgen ohne Gewähr für Vollständigkeit oder Richtigkeit. Es wird keine Haftung übernommen für Schäden durch die Verwendung von Informationen aus diesem Online-Angebot oder durch das Fehlen von Informationen. Dies gilt auch für Inhalte Dritter, die über dieses Angebot zugänglich sind.



1



2



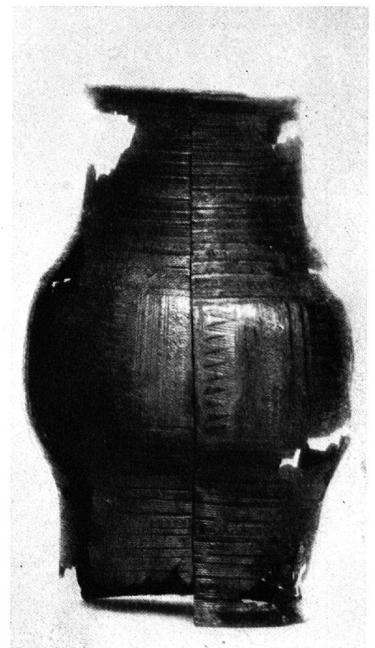
3

TONNENARMBÄNDER DER HALLSTATTZEIT

1. Wohlen, «Häslerhau», Kt. Aargau, Sammlung Wohlen  
2. und 3. Obfelden-Toussen, Kt. Zürich, Schweiz. Landesmuseum



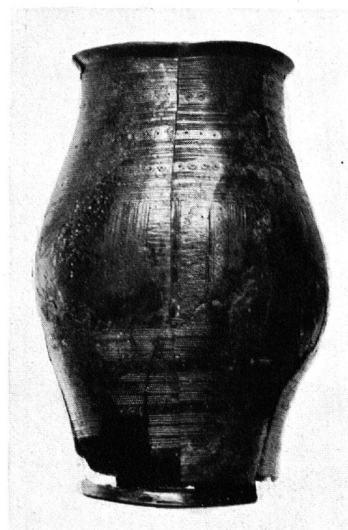
1



2



3



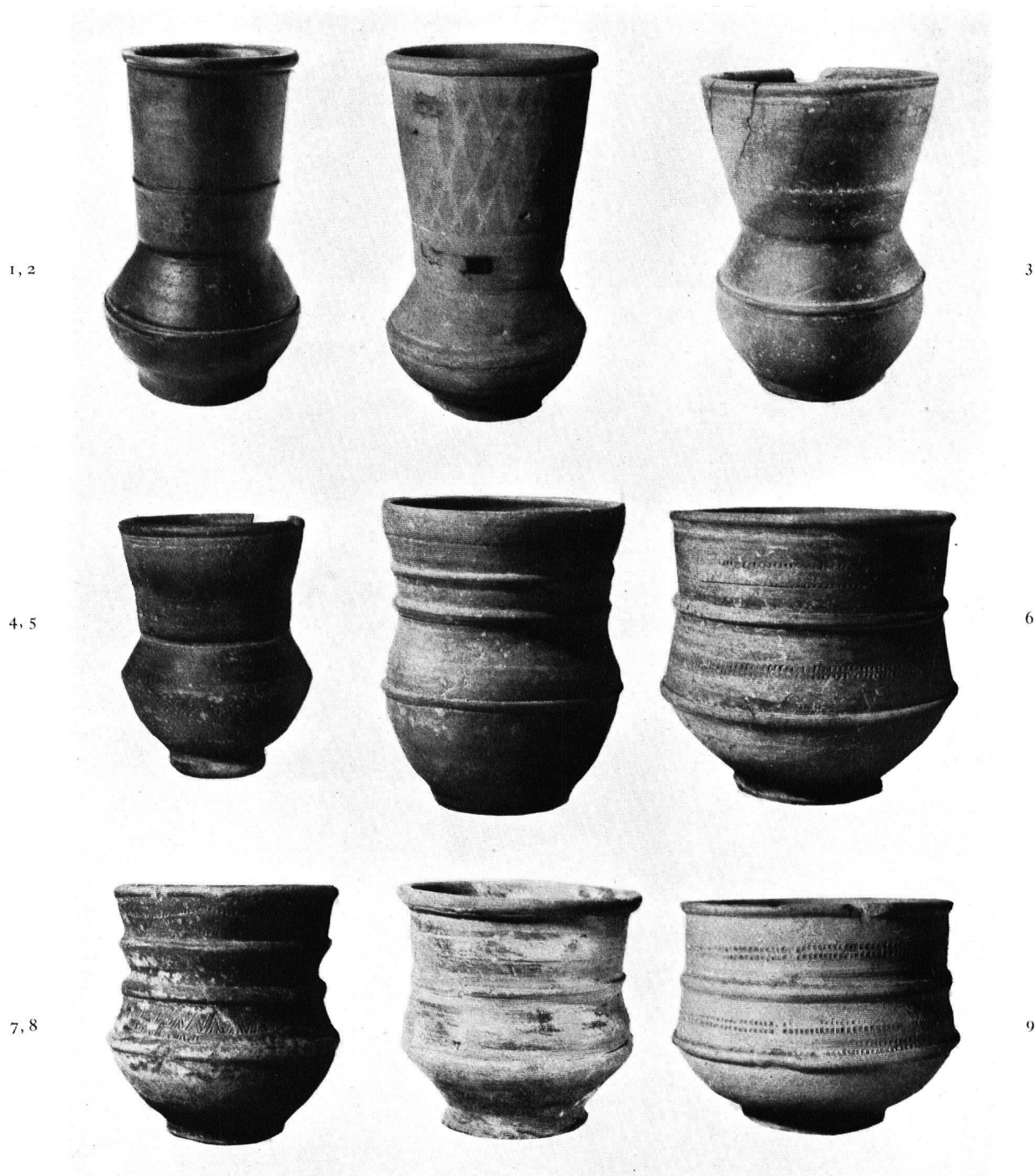
4



5

### TONNENARMBÄNDER DER HALLSTATTZEIT

1. Dörflingen, Kt. Schaffhausen, Schweiz. Landesmuseum – 2. Illnau-Bisikon, Kt. Zürich, Schweiz. Landesmuseum  
3. Fundort unbekannt, Museum Lausanne – 4. Büron, Kt. Luzern, Museum Schötz  
5. Toussen-Obfelden, Kt. Zürich, Schweiz. Landesmuseum



CÉRAMIQUE BURGONDE

Types 1, 2, 3 - 1. Coll. Naef, Hauteur 13,6 cm; 2. Bel-Air, 14,2 cm; 3. Morrens, 11,8 cm; 4. Assens, 9,1 cm;  
5. Bel-Air, 16,2 cm; 6. Sévery, 10,3 cm; 7. Sévery, 9,3 cm; 8. St-Prex, 8,7 cm; 9. Sévery, 8,1 cm

1, 2



4, 5



7, 8



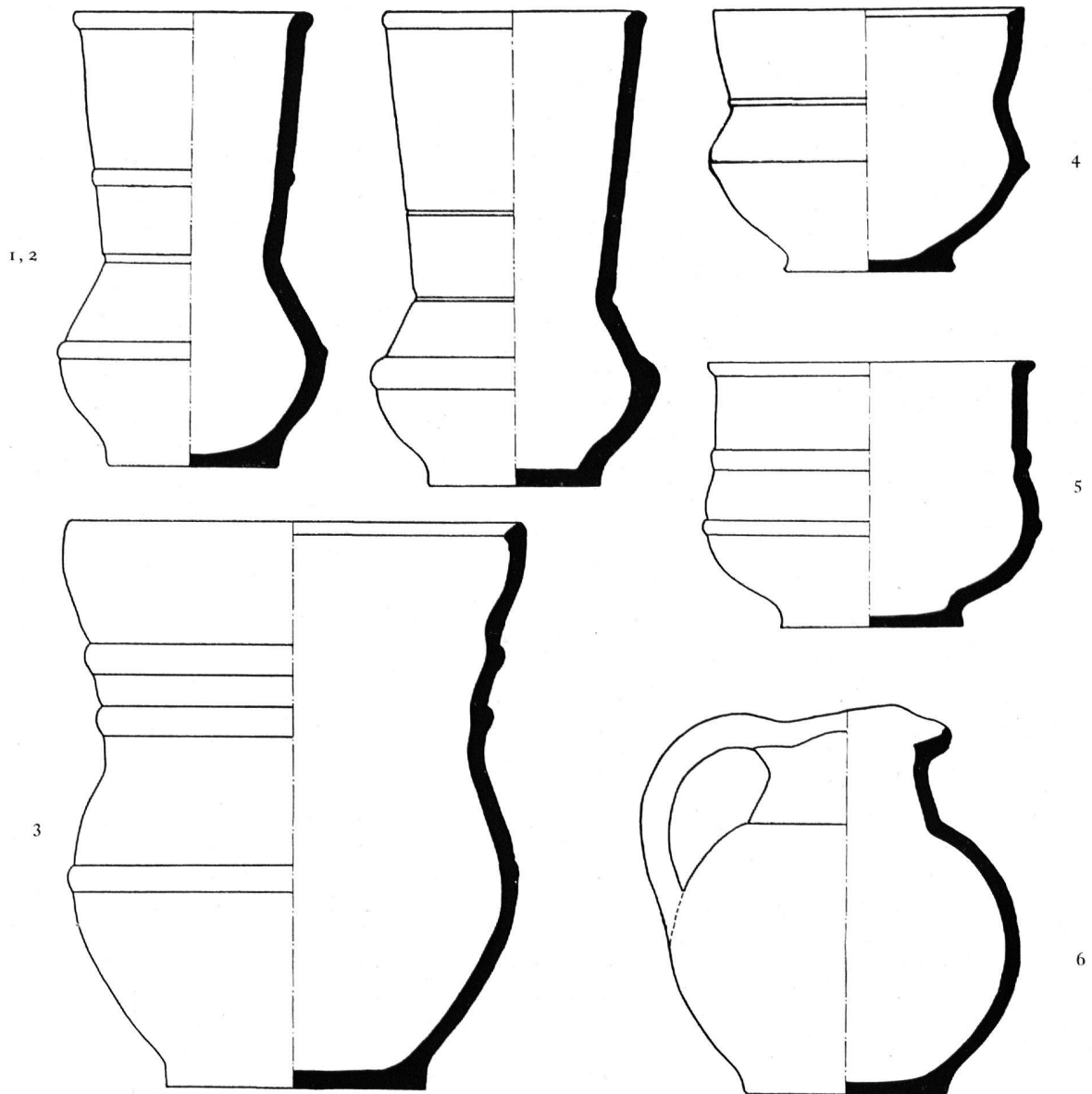
CÉRAMIQUE BURGONDE

Types 4, 5 - 1. Sévery, Hauteur 11,5 cm; 2. Sévery, 12,9 cm; 3. Bel-Air, 11,2 cm; 4. Sévery, 13,1 cm; 5. Ependes, 8,5 cm;  
6. Sévery, 11,5 cm; 7. Bel-Air, 13,8 cm; 8. St-Prex, 13,1 cm; 9. St-Sulpice, 13,2 cm



RÉCIPIENTS DE TERRE CUITE (1, 3) ET EN PIERRE OLLAIRE

1. St-Sulpice, Hauteur 10 cm; 2. Tolochenaz, 12,6 cm; 3. St-Prex, 8,1 cm; 4. Morrens, 11,5 cm; 5. St-Sulpice, 7,7 cm;  
6. L'Isle, 11,6 cm; 7. Sévery, 13,1 cm; 8. Tolochenaz, 12,5 cm; 9. Sévery, 11,2 cm



CÉRAMIQUE BURGONDE

Dessin schématique des types 1, 2, 3, 5 - Echelle 1:2

1. Coll. Naef; 2. Bel-Air; 3. Bel-Air; 4. Bel-Air; 5. Sévery; 6. St-Prex







Abb. 2. GESTICKTE TASCHE DER KANONTAFEL



Abb. 3. KASTEN DER KANONTAFEL

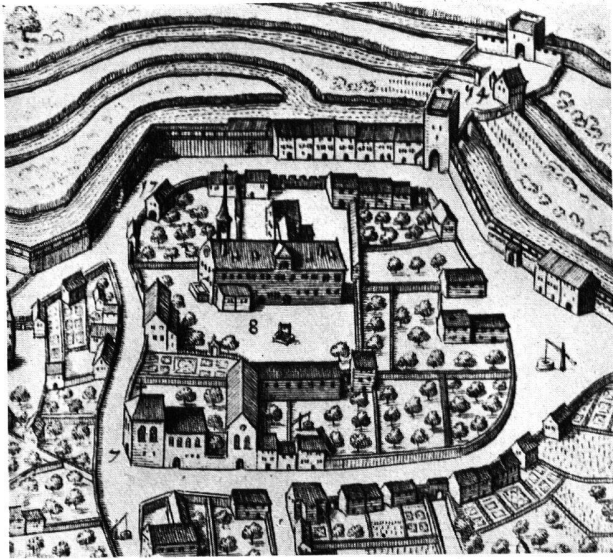


Abb. 4. Ansicht des Klarissinnenklosters zu Mülhausen im Jahre 1644

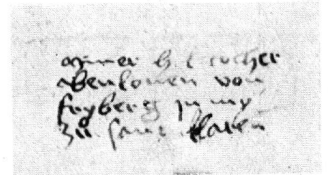


Abb. 5. Adresse des Briefes

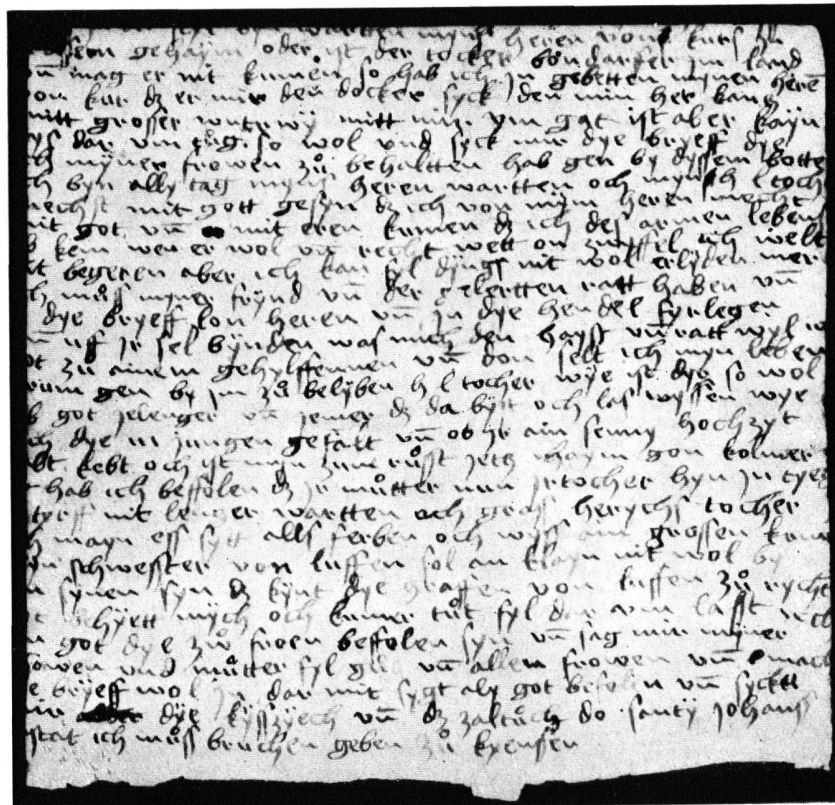
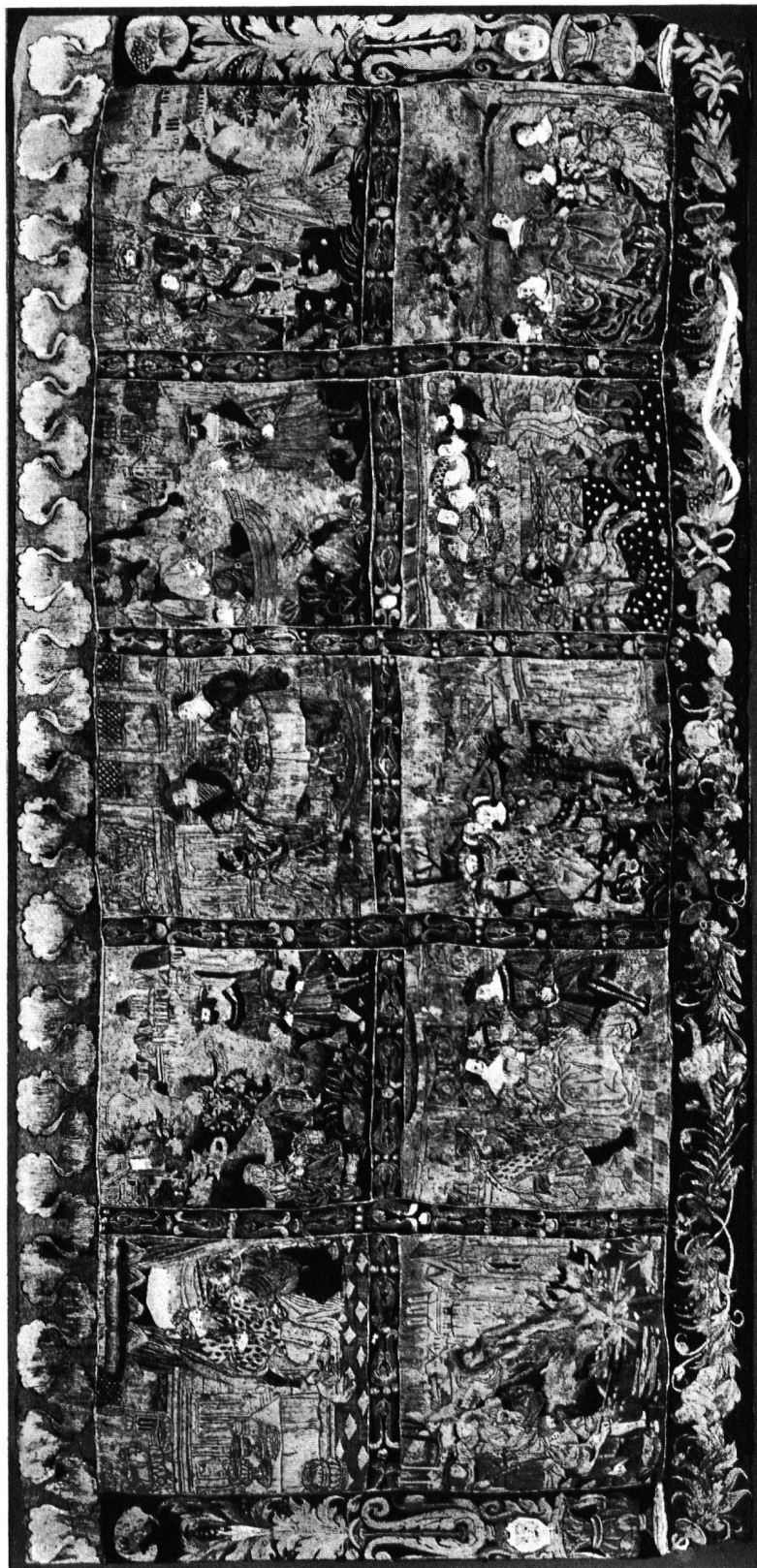


Abb. 6. Brief des Heinrich von Freyberg an seine Tochter Apollonia

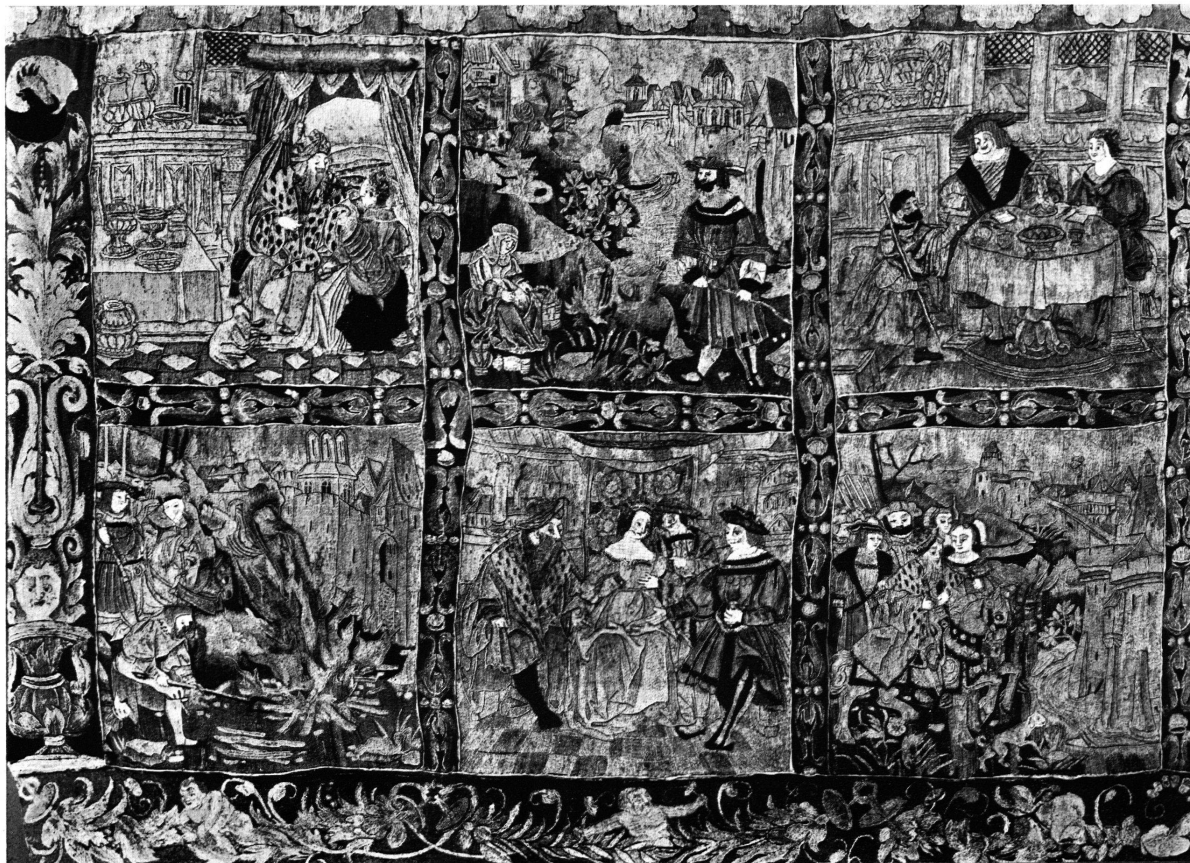
BASLER KANONTAFEL, UM 1490



Phot. Musée National Suisse

TENTURE BRODÉE AUX ARMES DE CHAM ET DE ZOLLER

Les panneaux avec représentations d'après l'« Ystoria regis Francorum et filie »  
Zurich, Musée National Suisse



Phot. Musée National Suisse

TENTURE BRODÉE. DÉTAIL DE LA PLANCHE 53 (PANNEAUX 1-3, 6-8)

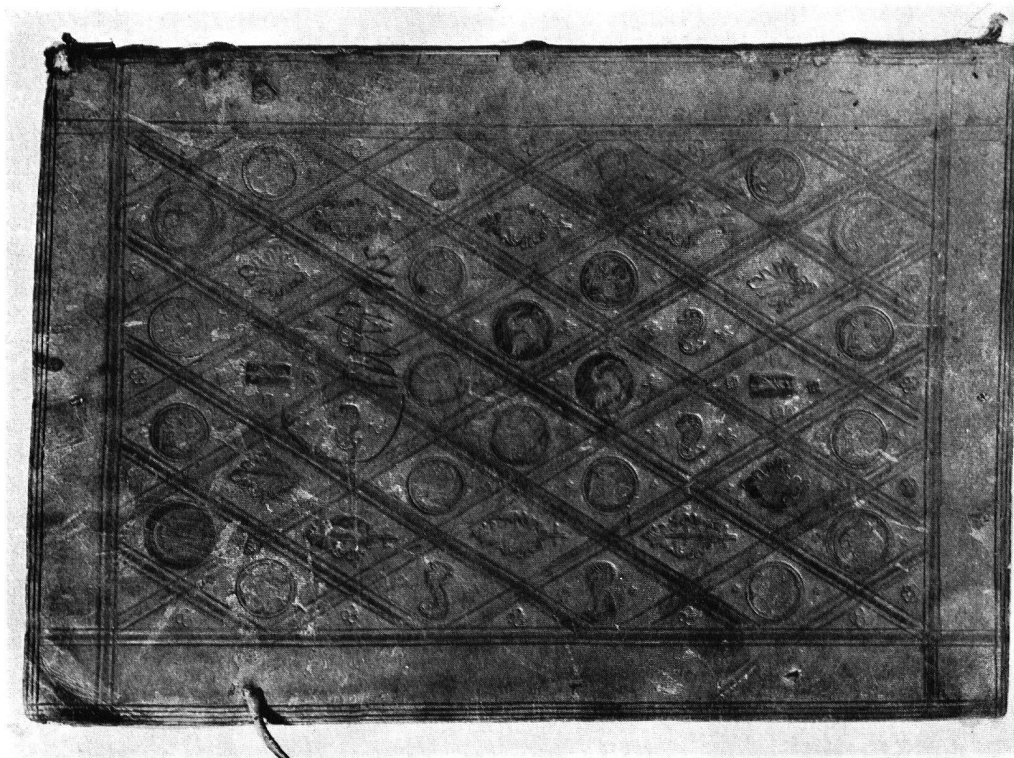


Abb. 9. Einband, hergestellt im Franziskanerkloster zu Freiburg im Jahre 1528, Hinterdeckel. Bekenntnisbuch Corbières, Handschrift aus dem Jahre 1521. Staatsarchiv Freiburg, Corbières 68. Verzeichnis der Einbände Nr. 56. Originalgröße 422 : 209 mm

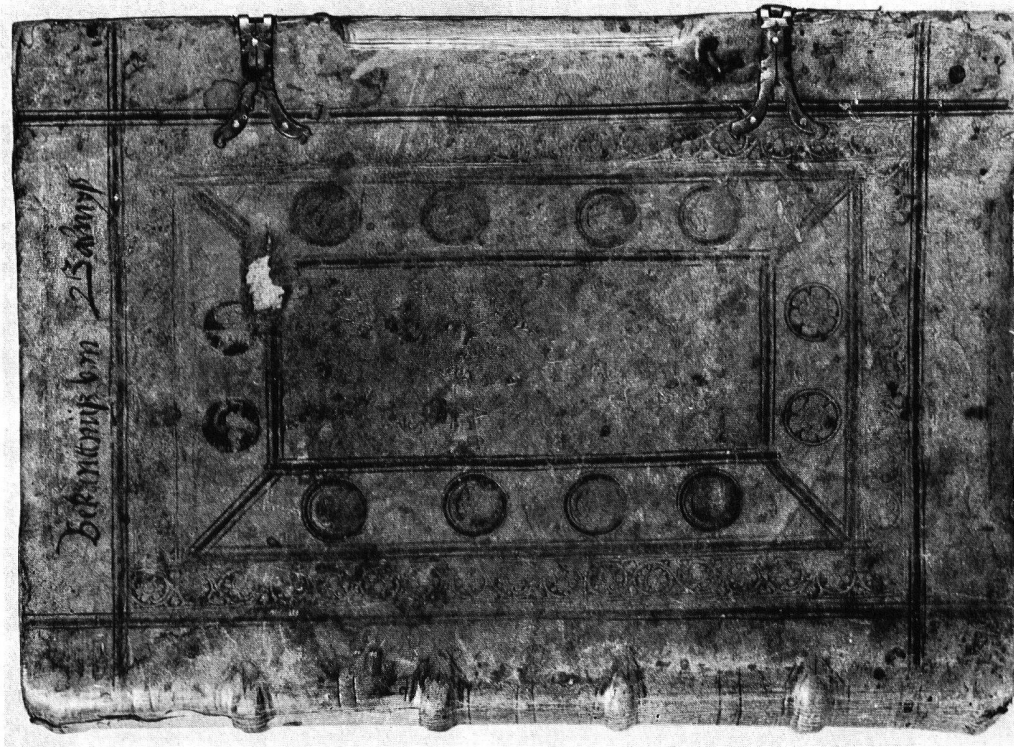


Abb. 10. Einband hergestellt im Franziskanerkloster zu Freiburg im Jahre 1528, Vorderdeckel. Bekenntnisbuch Gallinis, Handschrift aus dem Jahre 1521. Staatsarchiv Freiburg, Corbières 67. Verzeichnis der Einbände Nr. 59. Originalgröße 443 : 306 mm

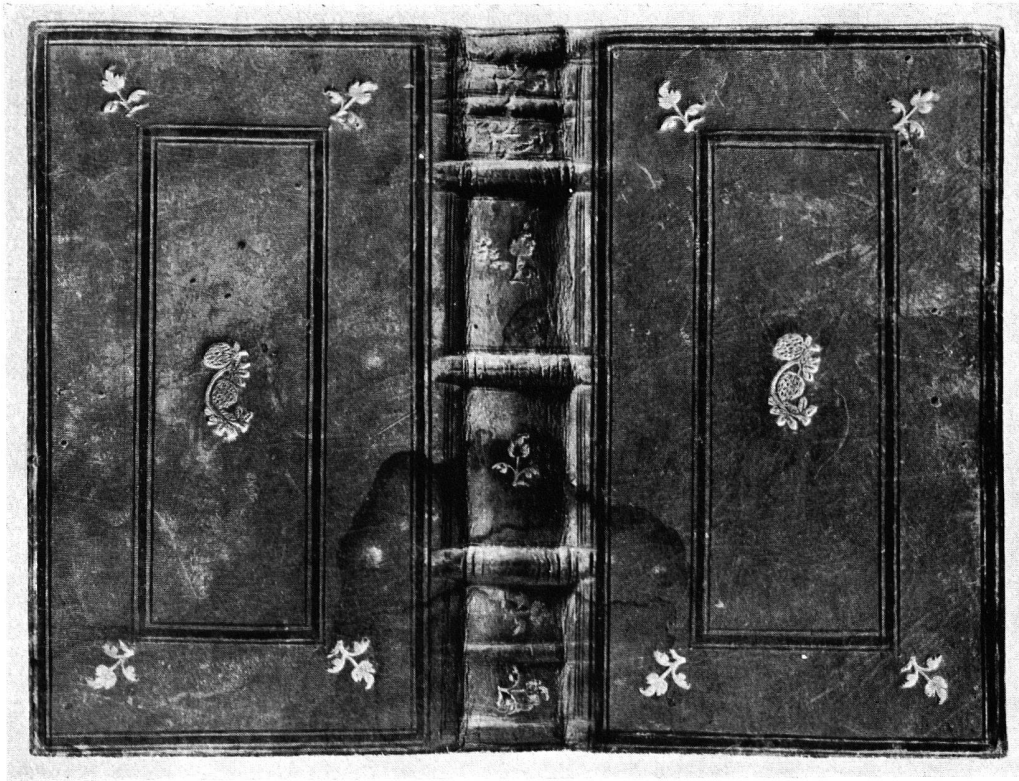


Abb. 12. Einband von Peter Gay aus dem vorletzten Jahrzehnt des 16. Jahrhunderts. Alphonsus Pisanus, Nicaenum Consilium, Köln, Erben Birckmann 1581. Bibliothek des Kapuzinerklosters Freiburg D 199. Verzeichnis der Einbände Nr. 237. Originalgröße der Deckel 163:97 mm

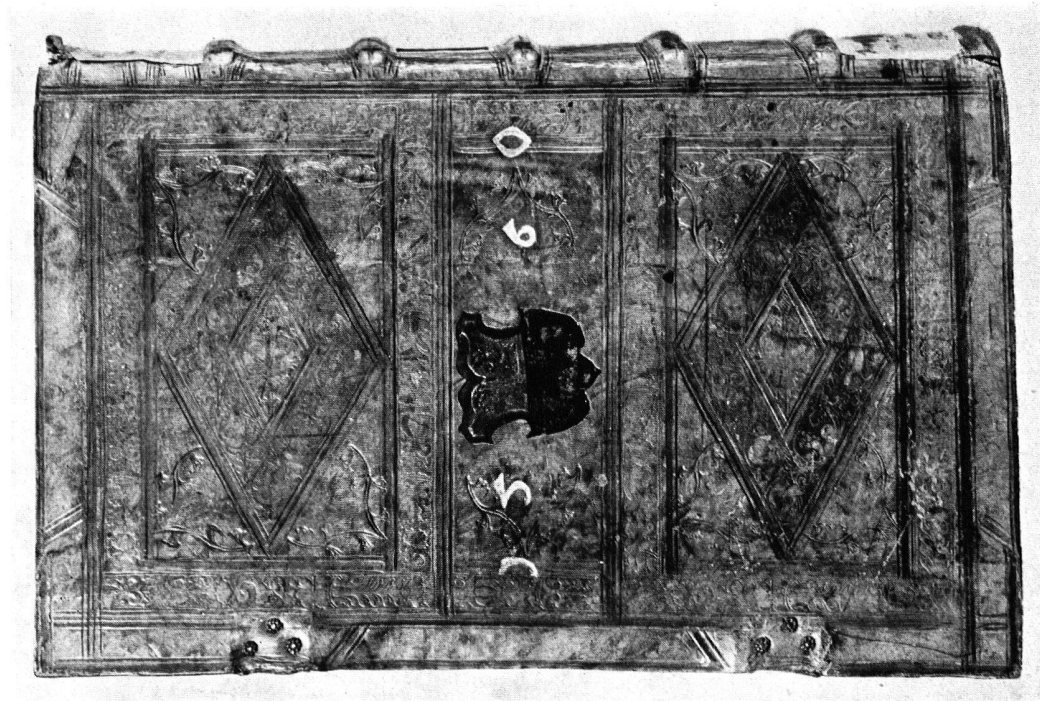


Abb. 11. Einband von Peter Gay, datiert 1560, Hinterdeckel. Bekenntnisbuch Stäffis, Handschrift aus dem Jahre 1539. Staatsarchiv Freiburg, Estavayer 100 I. Verzeichnis der Einbände Nr. 166. Originalgröße 344: 217 mm

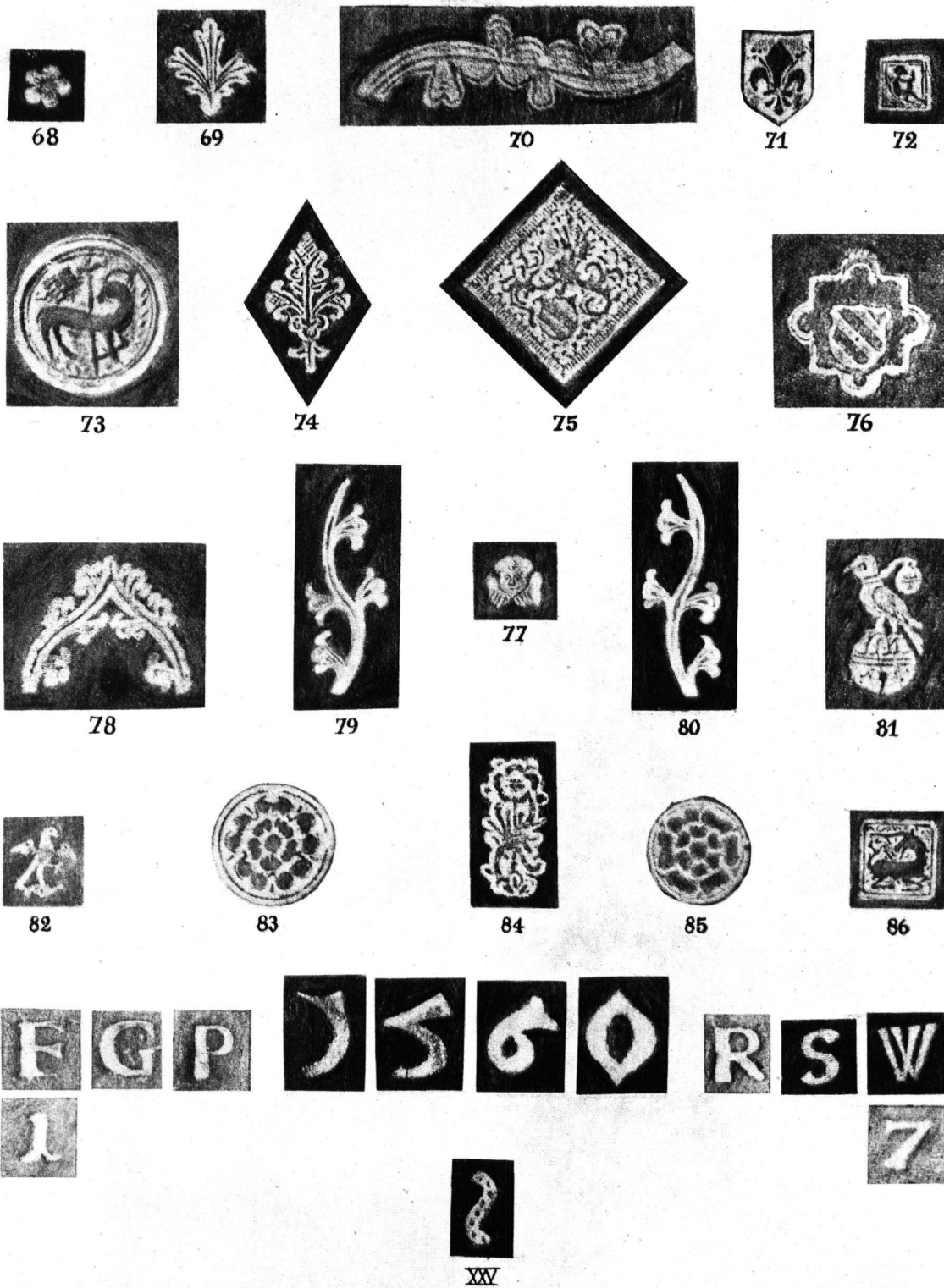


Abb. 13. Stempel der Freiburger Franziskaner-Werkstatt im 16. Jahrhundert – Stempel 75 und 76 Superexlibris Peter Falck  
 Stempel XXV gehört zur Hardi-Gruppe (Ende des 15. Jahrhunderts)



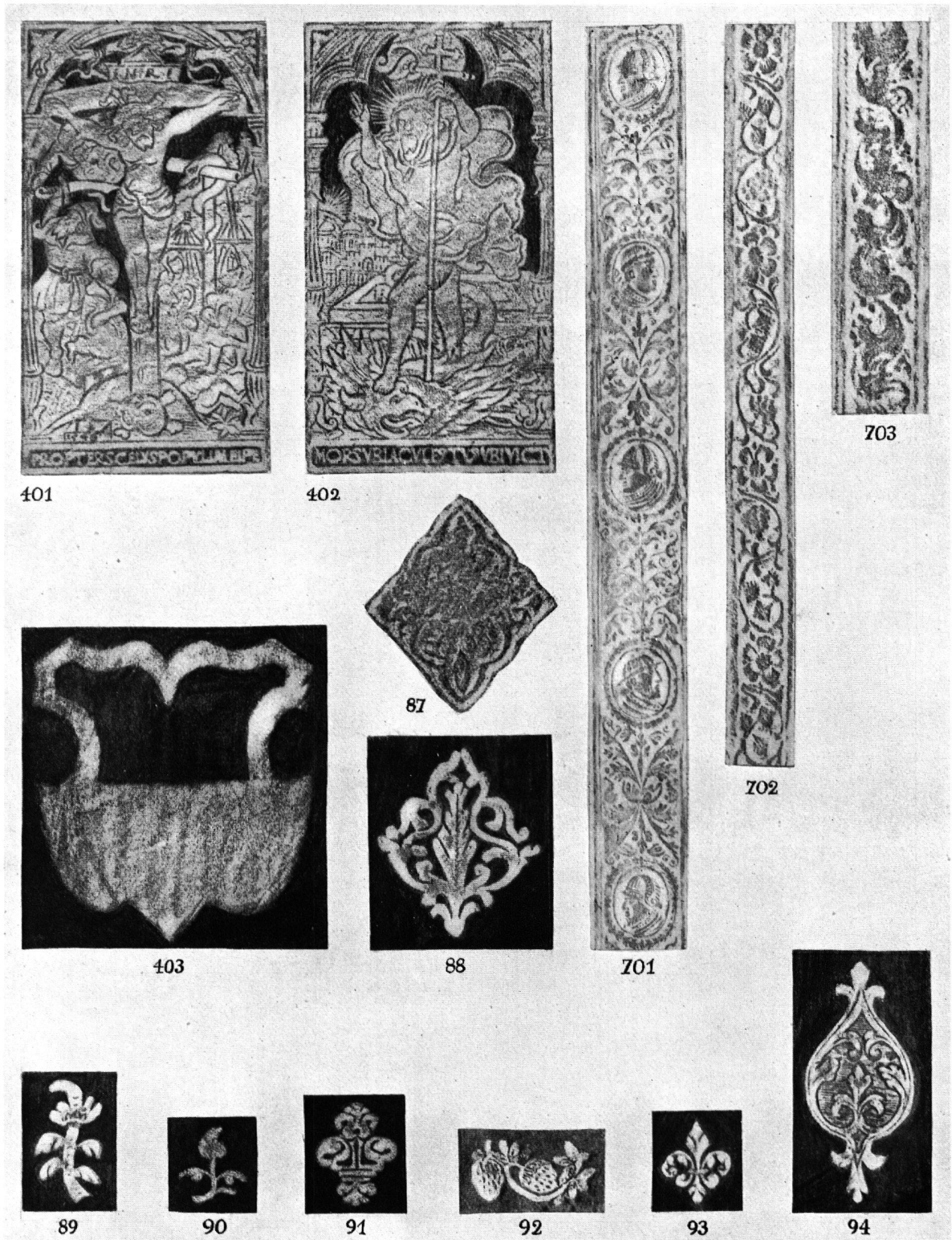


Abb. 14. Stempel, Platten (401-403) und Rollen (701-703) der Freiburger Franziskaner-Werkstatt im 16. Jahrhundert

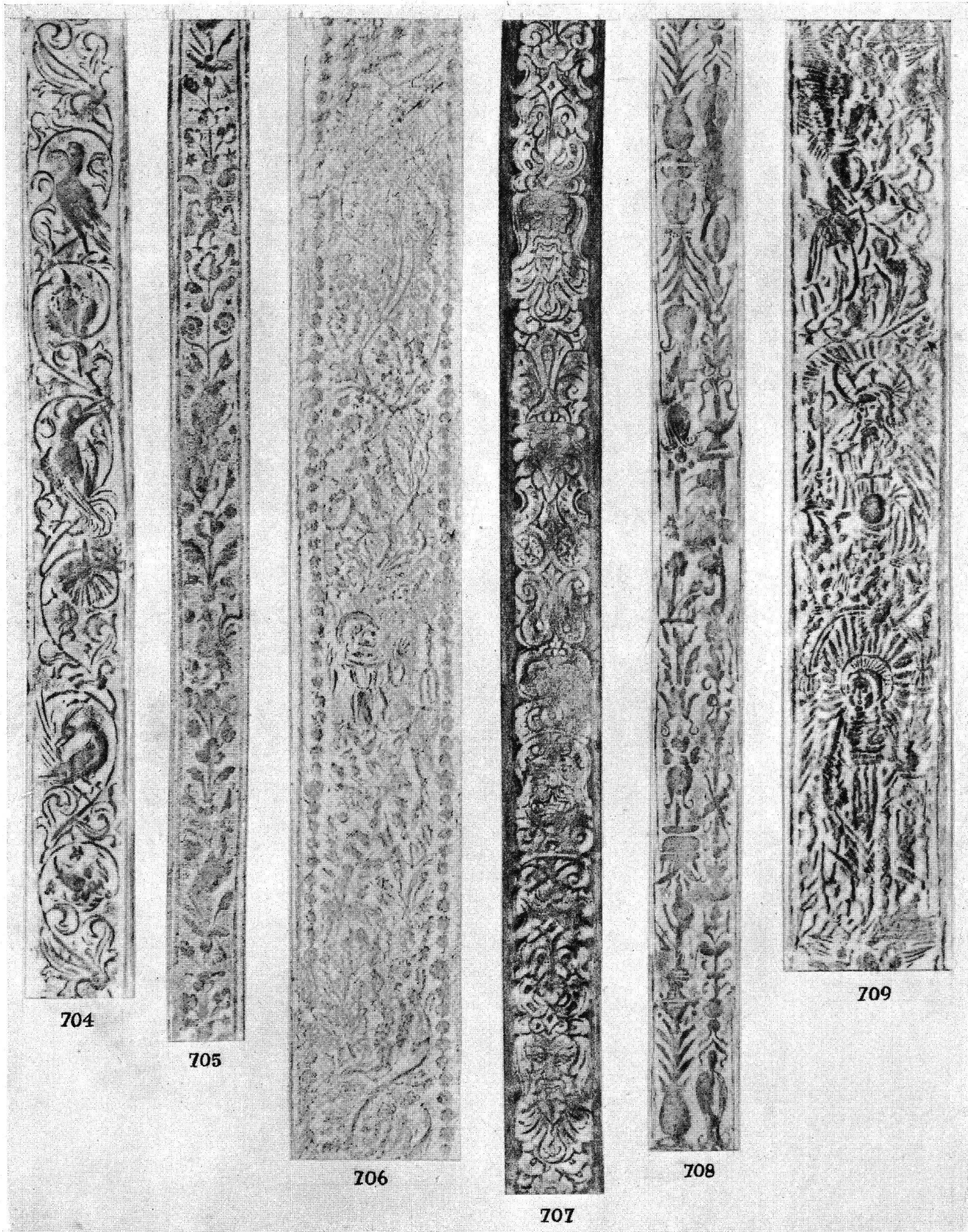


Abb. 15. Rollen der Freiburger Franziskaner-Werkstatt im 16. Jahrhundert

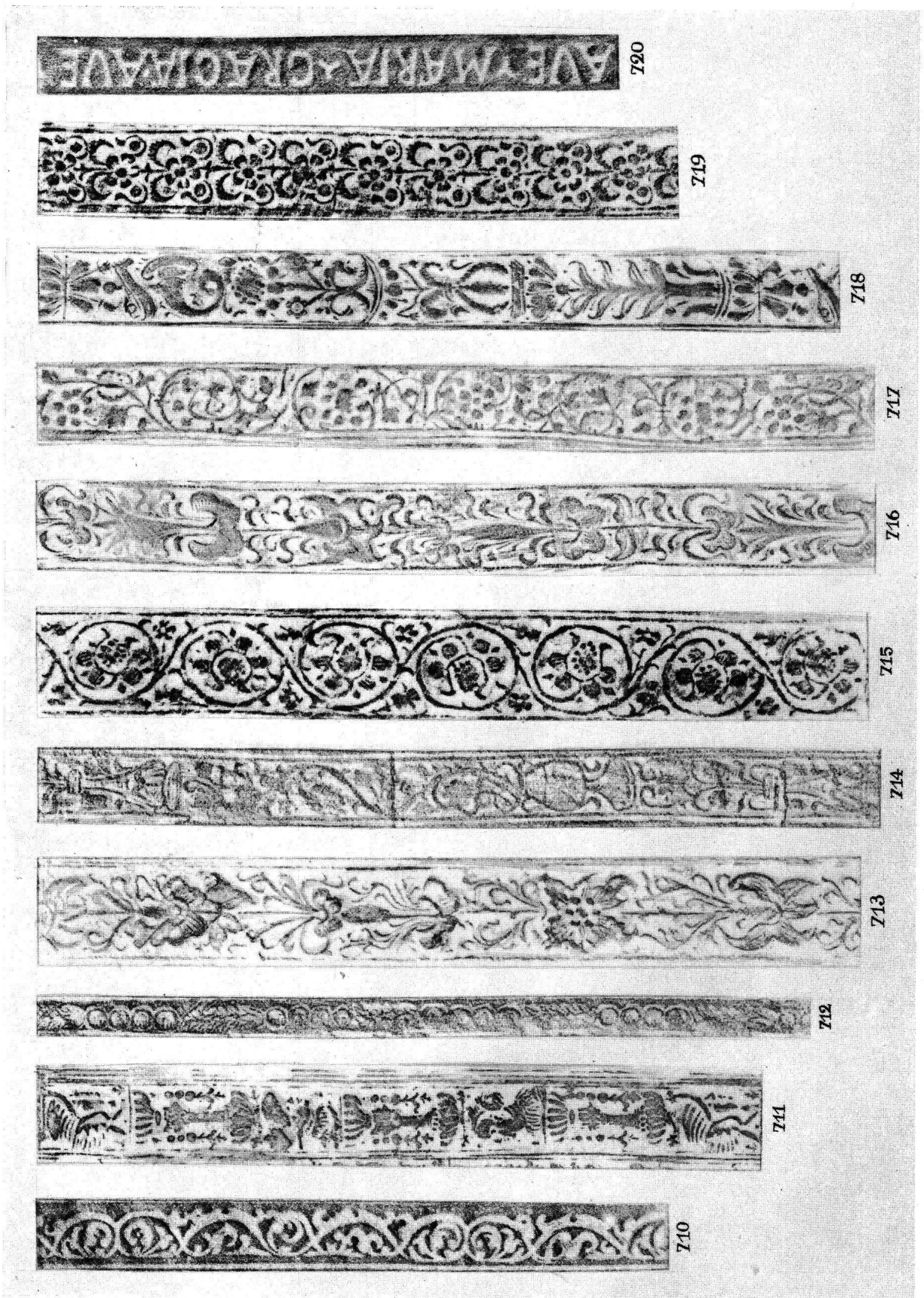


Abb. 16. Rollen der Freiburger Franziskaner-Werkstatt im 16. Jahrhundert



b) Blatt aus Conrad Geßners Pflanzenwerk – 1/2 nat. Größe  
JOS MURER (1530–1580)



a) Titelumrahmung, 1553 – 1/2 nat. Größe

**Argumenta Aeglogae Primae.**

**Publii Virgilij Aeronis Aduantiani opera**  
 cu comenarijs Scriui Mauri honorarij grammatice: Adlii Donati: Christofori Lan-  
 dini: Annonij: Mancinelli & Domitij Calderini.  
 Argumentum Aeglogae primae: quae Tyrtius dicitur.  
 A poeta fugiens Mellibus forte sub umbra,  
 Tyrtion inuenit caritatem carmina amice.  
 Quae propter miratus ei sua damus recinet:  
 Auctoremq; sui declarat Tyrtius oel.  
 SEBASTIANVS BRANT  
 Sub fagi recubans Mellibus Tyrtius vmbra  
 Solatur profugum: collataq; a uita laudat.



a) Vergil, Ecloge I – 1/2 nat. Größe

**Georgicorum**

**Tetrastichon Duidij Sa-**

lonis in quartum Georgicorum.  
 Proctinus acri mellis redolentia regna:  
 Hybleae & apes: aliorum & cetera testae:  
 Quicquid albi flores: cetera quaeq; legenda  
 Indicat humeniq; fauos cetera dona.

ANT. M. Argumentum voluminis quarti,  
 Quae sedes apibus: statio ve paranda reponit,  
 Langueumq; signa docet: medicatq; salutem.  
 Nascendiq; modum: Nympharum nomina multa  
 pandit: Aristi tactum: matrisq; fauorem.  
 Tum vatis prothei patriam: mores: speculq;  
 Orpheus Euidicem fugam: reuocatur ab unda,  
 Esanentq; apium tandem reparare docentur.

Distichon Sebastiani Brant.  
 Quartus apum focus educit: mella ministrat:  
 Quoq; modo reparat monstrat: arator apes.  
 Aliud.  
 Quartus florileges focus & hymnetia mella,  
 Quoq; modo reparat: monstrat: arator apes.



b) Vergil, Georgica IV – 1/2 nat. Größe

100

LIBRI QVARTI GEOR-  
GICORVM FL-  
GVRA.



PVB.

BVCOLICORVM VER-  
GILII FIGVRA.



PVB.

a) Vergil, Ecloge 1 - Originalgröße

b) Vergil, Georgica IV - Originalgröße

JOS MURER, BUCHILLUSTRATIONEN VON 1561

**T**ag zu Forch beyrn.  
**M** Jar Christi 1077. auff den 12. tag Merzen/ Kamend gen Forchbeyrn zúsamem/ Pabst Gregori Legaten/ Bernhardus der Abt zu Massilien/ vnd ein anderer Bernhardus Cardinal vnd Diacon der Rómischen Kirchen / vnd noch ein hochgelerter Múñch / Christianus genant. Lo Kamend auch dahin gmeinlich alle Teütschen vnd Sappischen Bischoff/ vñ Fürsten/ die wider Künig Henrychen waren: dann die/ so imgeretüw/ waren gmeinlich merreils by im in Italien. Vñnd als die Teütsche Fürsten nit wol zú friden waren/ das d Pabst Heinrich zú Canusio absoluiert hatt/ verantwoeret sich d Pabst durch seine Legaten also: Ich hab in allem widerum in gemeinsame der Erbschen empfangen: ich hab in aber nit widerum ins Reych (des ich in/ in der Rómischen versamlung enladen hatt) eyngeset: hab auch denen die in eydspflichtig/ vñnd durch mich irer gelubden absoluiert waren/ im widerum zedienen/ nit bewilliger noch zúgelassen/ ic. Auß diesen Worten des Pabsts namend die Fürsten vñ/ ach/ Künig Henrychen/ iren rechten naturlichen herren/ züemsetzen vnd züuerlassen. Vñ erweltend also bald an sein stat/ Rüdolphum Heibogen zú Schwaben/ vnd



Pabst entschuldigung gegen den Teütschen Fürsten.

Rüdolphus Rung wird Heinrichem.

a) Johannes Stumpf, Keyser Heinrich, 1556 - 2/3 nat. Größe

**Belagerung**  
 der Statt Babylon inn  
 Chaldea / vnder Baltazar dem  
 Künig daselbst. Spylwys beschriben  
 von den Propheeten Esaiä/ Jeremia  
 vnd Danielc/ ic. Durch Jos  
 Murer zú Zürych.

b) Titelvignette, 1560 - 2:3

Der jungen Damen Spiegel  
**Ein nützlich spyl/**  
 darin wirt angezeigt als in  
 einẽ spiegel / wie durch böse gesellschafte  
 der man verführet an bärrelstab / ouch  
 erwan vñ leyb vnd läben gebracht wirt/  
 zú Zürych den 27. tag Februng  
 gehalten im 1560. Jar.  
 durch Jos Murer.

Gedruckt zú Zürych bey Ehdias Gessner

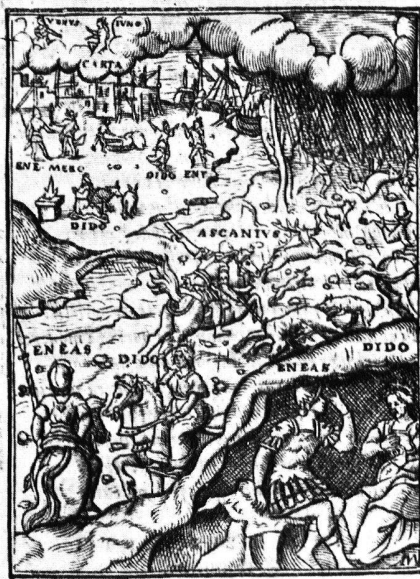
c) Titelvignette, 1560 - 2:3

123  
PRIMI LIBRI AENEID  
DOS FIGVRA.



a) Aeneis, 1. Buch

111  
QVARTI LIBRI AENEID  
DOS FIGVRA.



PVB.

b) Aeneis, 4. Buch

140  
QVINTI LIBRI AENEID  
DOS FIGVRA.



PVB.

c) Aeneis, 5. Buch

Figur des Fünften Buchs Verg.



Wig

d) Aeneis, 5. Buch

VERGIL-ILLUSTRATIONEN

a-c) von Jos Murer, 1561 - d) Aeneis-Übersetzung von 1559 - 4/5 nat. Größe



274  
SEXTI LIBRI AENEI-  
DOS FIGVRA.



PVB.

a) Aeneis, 6. Buch

401  
DECIMI LIBRI AENEI-  
DOS FIGVRA.



PVB.

b) Aeneis, 10. Buch

472  
DVODECIMI LIBRI AENEI-  
DOS FIGVRA.

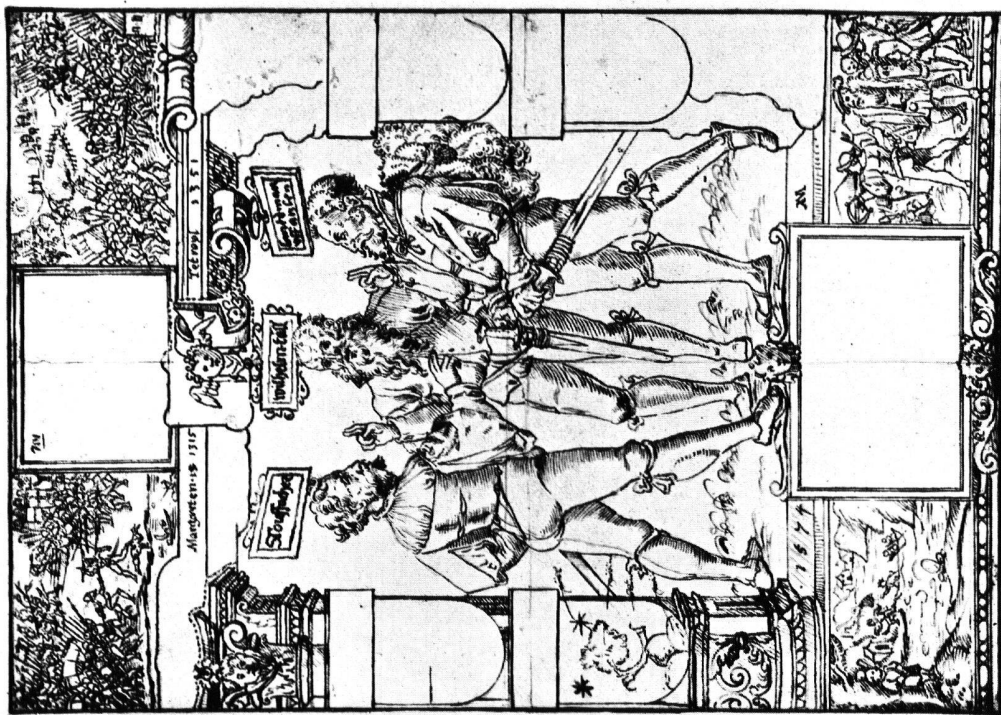


PVB.

c) Aeneis, 12. Buch

JOS MURER, VERGIL-ILLUSTRATIONEN, VON 1561

( $\frac{1}{5}$  nat. Größe)



Phot. Schweiz. Lichtbildanstalt  
a) Signiert IM 1574 – Zürich, Graph. Sammlung der Eidg. Technischen Hochschule – Höhe 28 cm



Phot. SLM  
b) Signiert IM 1580 – Basel, Kunstmuseum – Höhe 35,1 cm

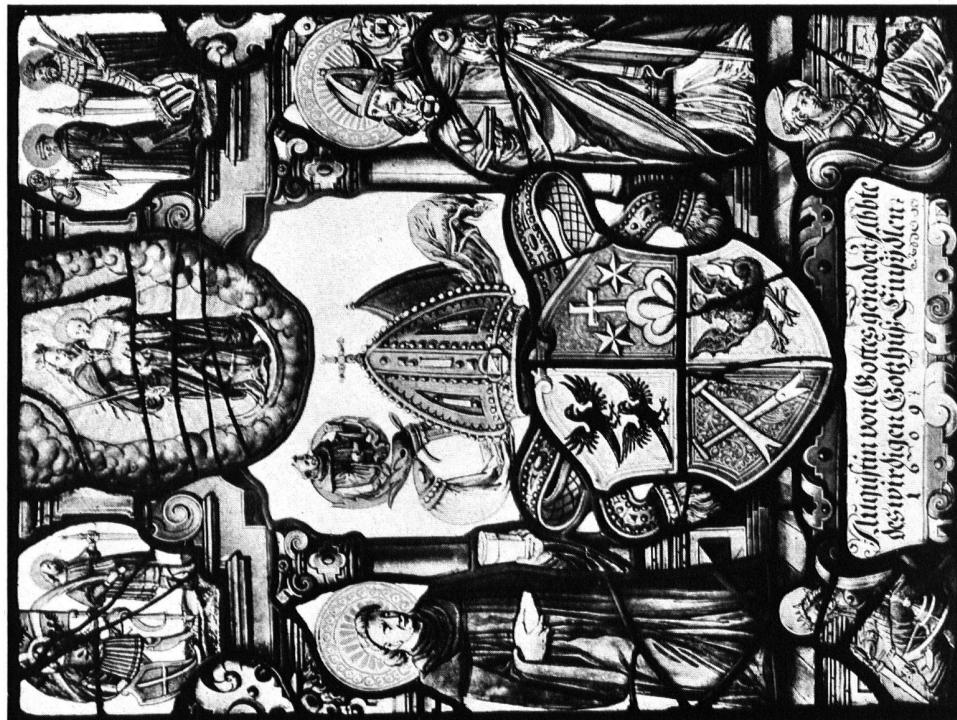
SCHEIBENRISS VON JOS (a) UND JOSIAS (?) MURER (b)



a) PORTRAIT DES JOHANNES MURER  
Öl auf Leinwand,  $\frac{1}{5}$  nat. Größe – Zürich, Zentralbibliothek



b) PORTRAIT DES JOS MURER  
Kupferstich von Conrad Meyer, 1675



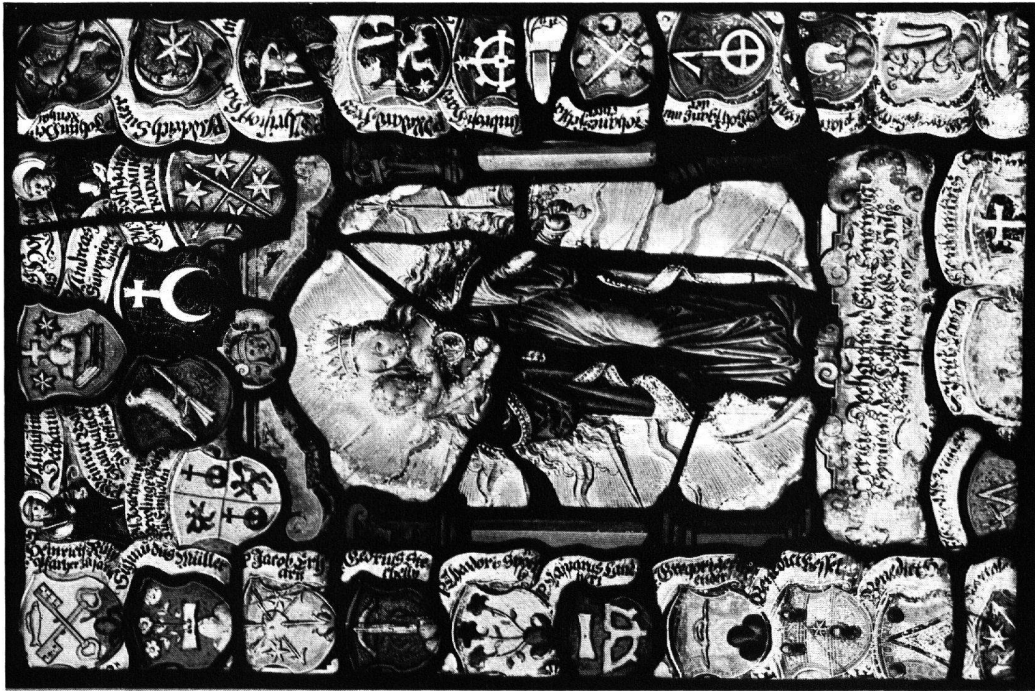
Phot. SLM

Abb. 2. Abt Augustin Hofmann, 1609  
1923: Schloß Horn, Privatbesitz



Phot. SLM

Abb. 1. Abt Konrad von Hohenrechberg, 1508  
Zürich, Schweiz. Landesmuseum



Phot. S.L.M.

Abb. 4. Einsiedler Konventscheibe, 1597  
Einsiedeln, Stiftssammlung



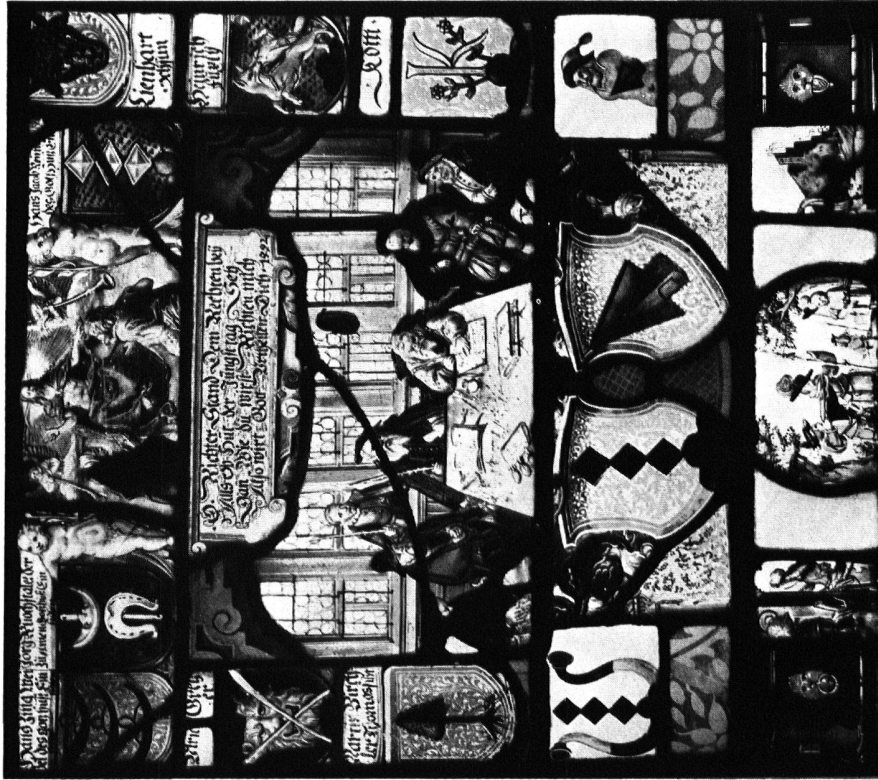
Phot. S.L.M.

Abb. 3. Einsiedler Konventscheibe, 1558  
1933 im Kunsthandel



Phot. SLM

Abb. 5. Scheibe des Stütes St. Leodegar, Luzern, 1591  
Einsiedeln, Stiftsammlung



Phot. SLM

Abb. 6. Einstedler Gerichtsscheibe, 1592  
Einsiedeln, Stiftsammlung

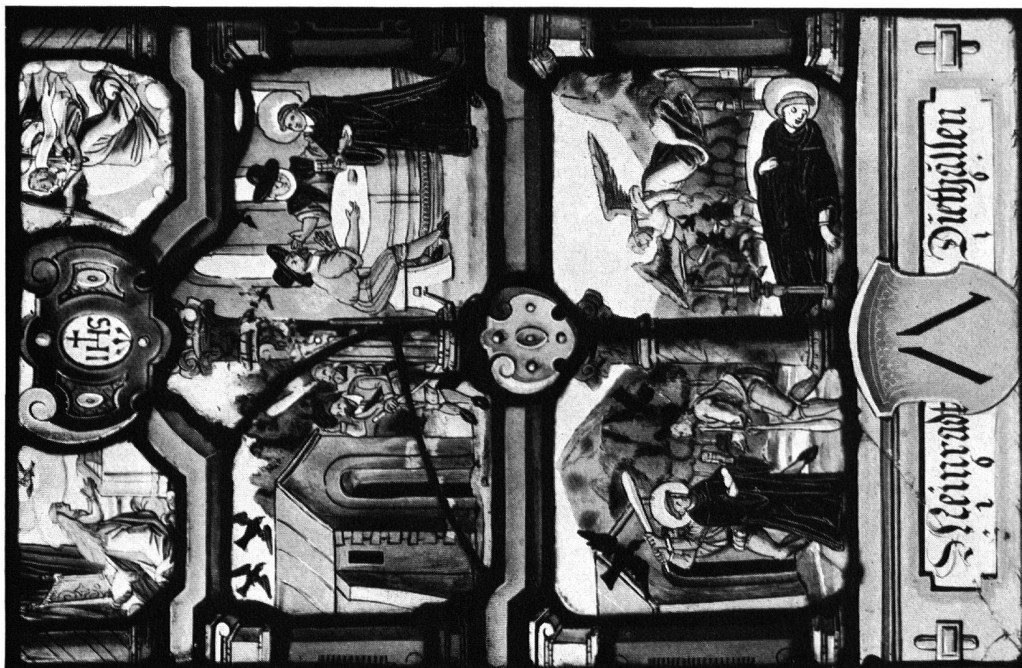


Abb. 8. Bildscheibe mit Wappen Meinrad Diethelm, 1616  
Einsiedeln, Stiftssammlung  
Phot. SLM

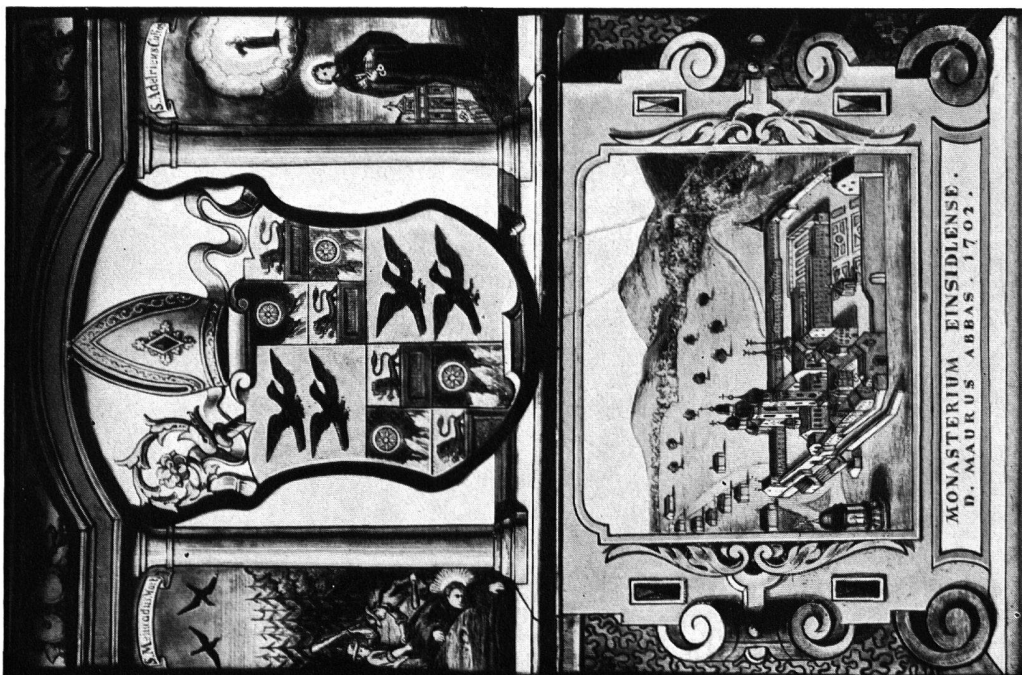


Abb. 7. Scheibe des Abtes Maurus von Roll, 1702  
Einsiedeln, Stiftssammlung  
Phot. SLM



Phot. Hermann Röbcke, Freiburg i. B.

HIERONYMUS LANG

Abb. 1. Wappenscheibenriß für Wilhelm Rentz, 1567 (Nr. 4)



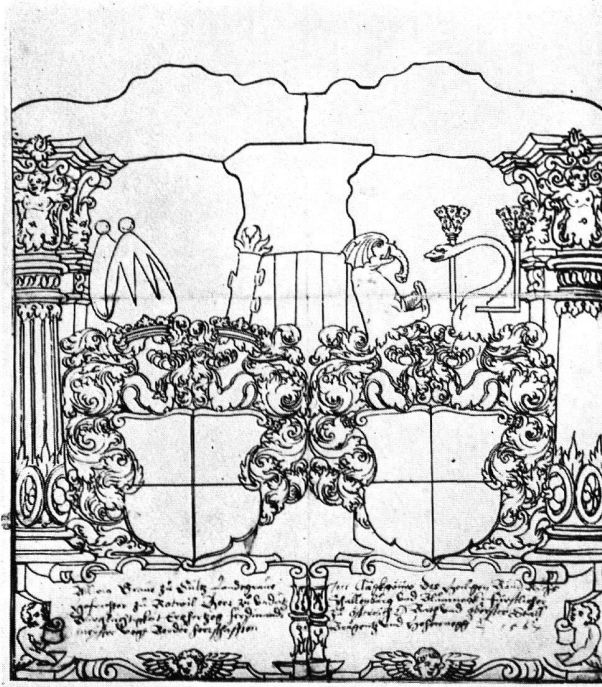


Abb. 2

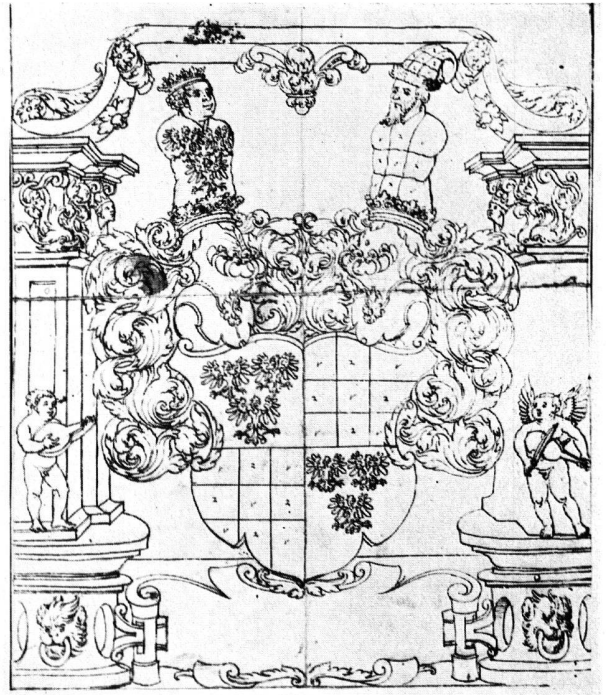


Abb. 3

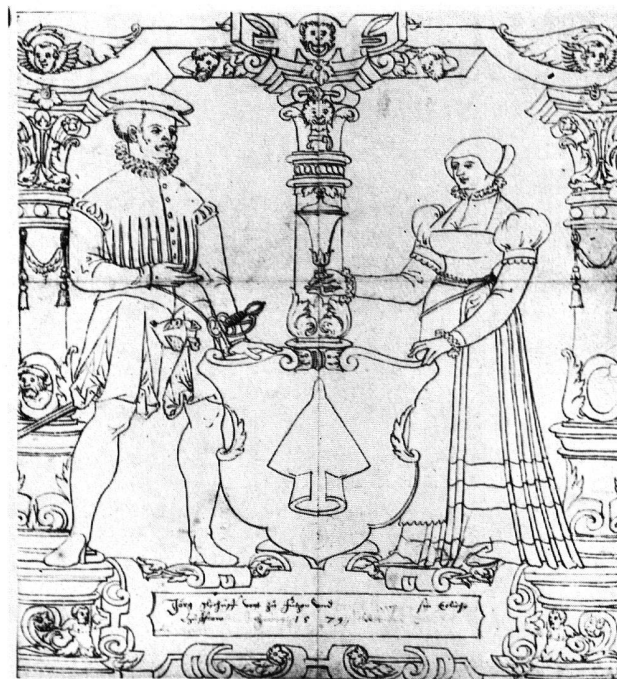
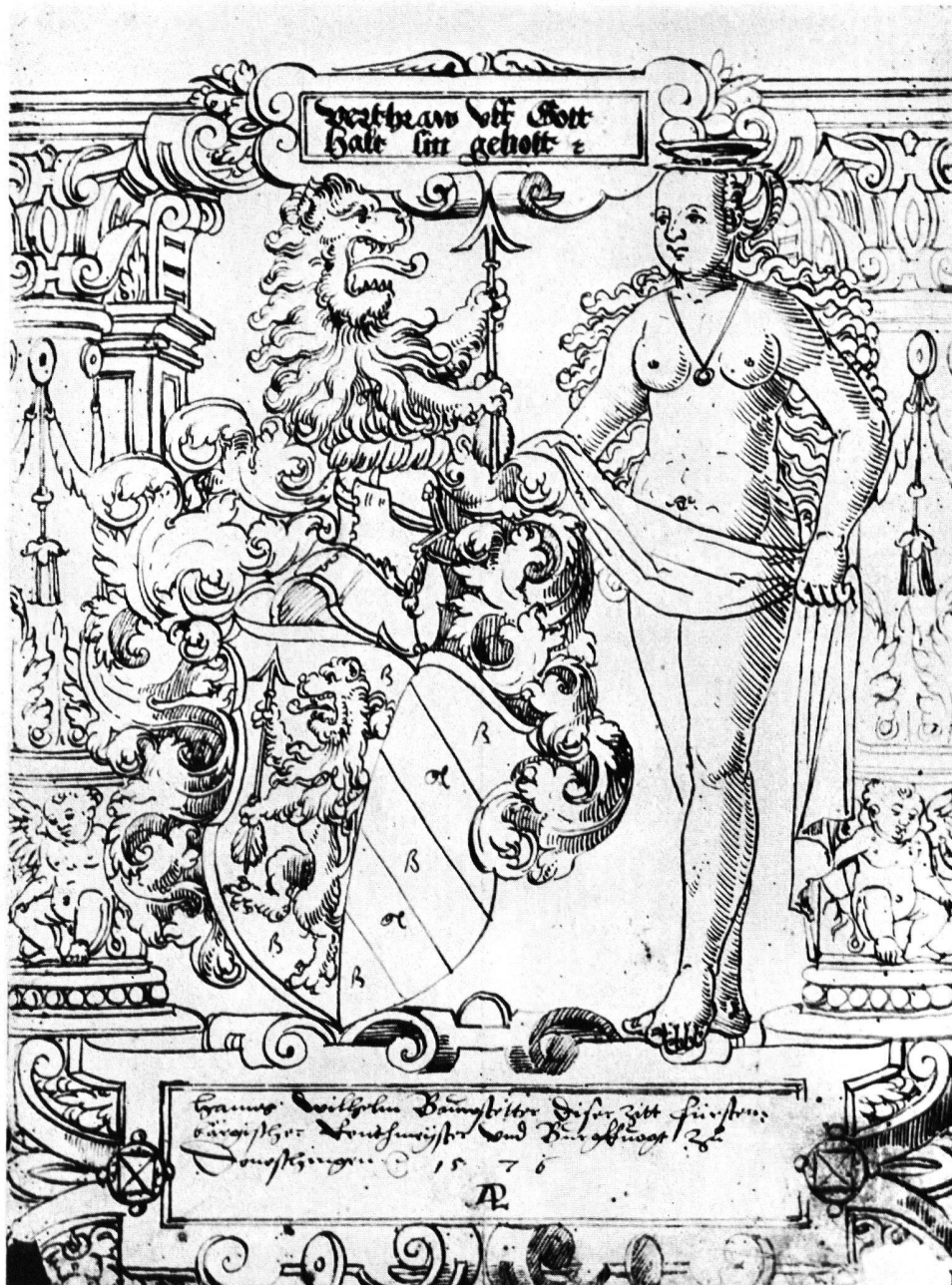


Abb. 4

HIERONYMUS LANG

Abb. 2. Wappenscheibenriß für Alwig Graf zu Sulz, 1567 (Nr. 3) – Abb. 3. Desgl. für Peter Freiherrn von Mörsberg (Nr. 6) – Abb. 4. Stifterscheibenriß für Jörg Gleichauf und Barbel Kung, 1579 (Nr. 5)

Phot. Hermann Röbcke, Freiburg i. B.



Phot. Hermann Röbcke, Freiburg i. B.

DANIEL LANG

Abb. 5. Wappenscheibenriß für Wilhelm Baustetter, 1576 (Nr. 9)



Abb. 6



Abb. 7



Abb. 8

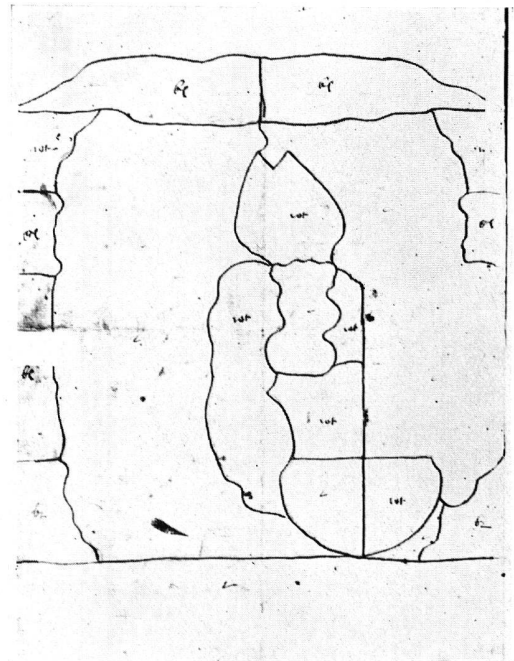


Abb. 9

DANIEL LANG

Abb. 6. Bildscheidenriß für Hans Kemerling und Mechtild Gutt, 1572 (Nr. 8) – Abb. 7. Stifterscheidenriß für Jakob Hug, 1576 (Nr. 10) – Abb. 8. Wappenscheidenriß für Heinrich Graf zu Lupfen (Nr. 12)  
Abb. 9. Umrißzeichnung für das Bleinetz (Nr. 12)

Phot. Hermann Röbeke, Freiburg i. B.

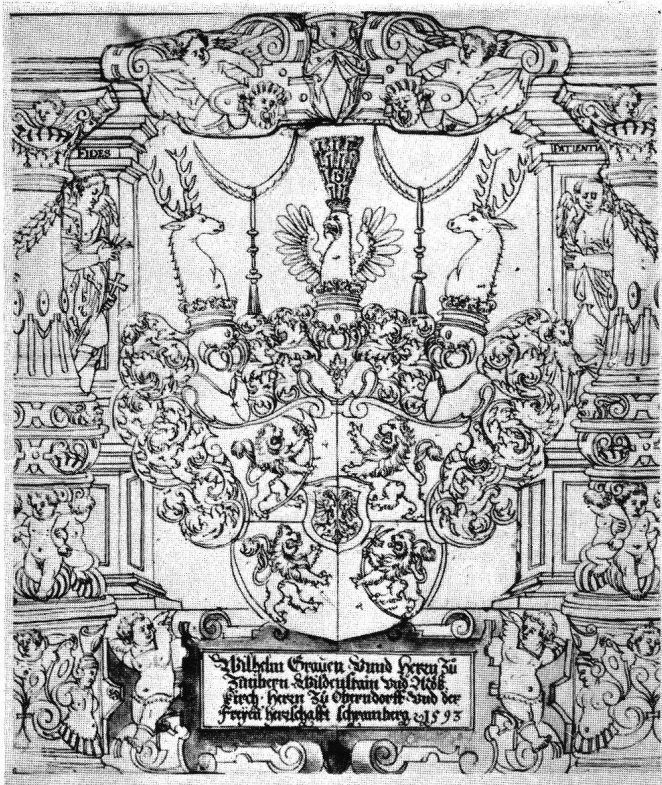


Abb. 10



Abb. 11

DANIEL (a) UND HANS CASPAR LANG (b)

Abb. 10. Wappenscheibenriß für Wilhelm Graf zu Zimmern, 1593 (Nr. 14)  
Abb. 11. Desgl. für Joachim Graf zu Fürstenberg (Nr. 17)

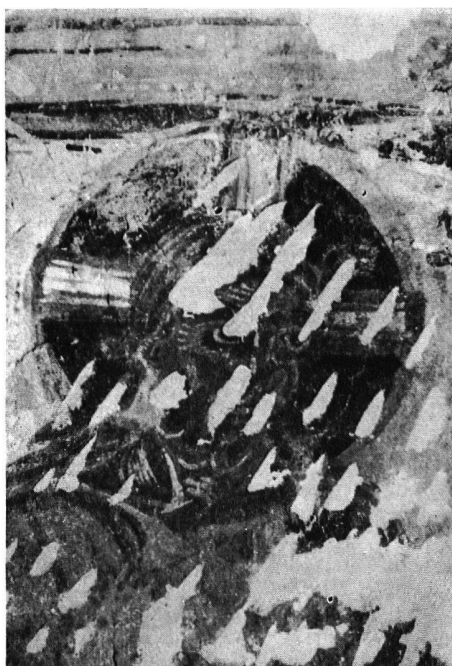
Phot. Hermann Röbbcke, Freiburg i. B.



Phot. Hermann Rübcke, Freiburg i. B.

HANS CASPAR LANG (?)

Abb. 12. Wappenscheibenriß für Bischof Johann Jakob Fugger, 1613 (Nr. 19)



a) Detail der karolingischen Wandgemälde, gegen 800. Abgedeckt 1947. Phot. F. X. Sauter, im Klosterarchiv

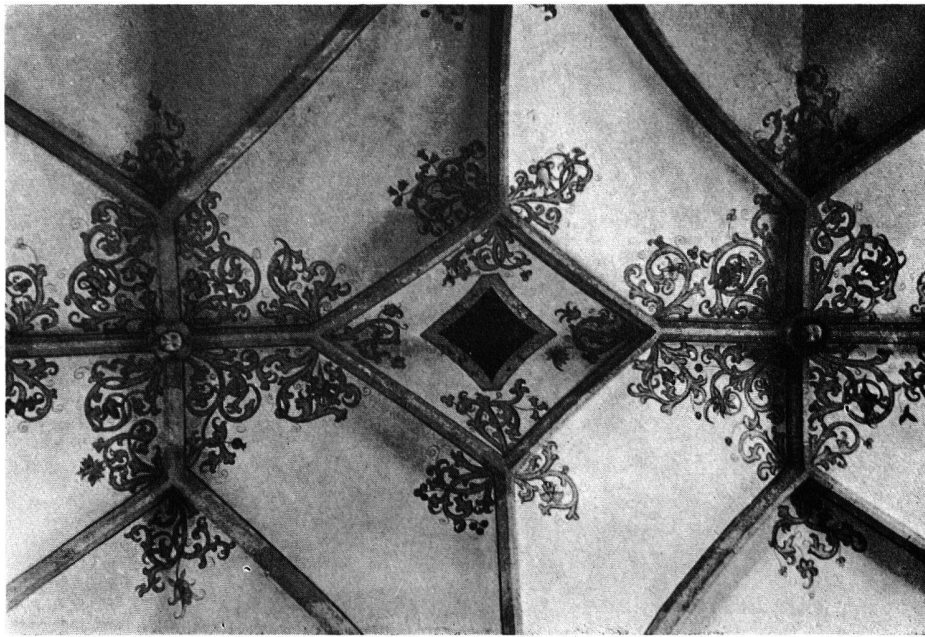


b) Detail der romanischen Wandgemälde, 12./13. Jh. Abgedeckt 1947. – Phot. F. X. Sauter, im Klosterarchiv



c) Wandgemälde in der Mittelapsis. Gastmahl des Herodes. 12./13. Jh. – Klischee Kunstdenkmäler Graubünden, Bd. VII, Abb. 474

MÜNSTER, KLOSTERKIRCHE  
(Nachrichten S. 245)



Phot. F. X. Sauter, Rorschach, im Klosterarchiv



Phot. F. X. Sauter, Rorschach, im Klosterarchiv

MÜNSTER, KLOSTERKIRCHE

Gewölbmalereien von 1492, abgedeckt 1947. Nach der Restaurierung – (Nachrichten S. 245)