

**Zeitschrift:** Zivilschutz = Protection civile = Protezione civile  
**Herausgeber:** Schweizerischer Zivilschutzverband  
**Band:** 20 (1973)  
**Heft:** 10

**Artikel:** Das Leben im Schutzraum : zum gelungenen Schutzraumbelegungsversuch in Niederhasli  
**Autor:** [s.n.]  
**DOI:** <https://doi.org/10.5169/seals-365972>

### **Nutzungsbedingungen**

Die ETH-Bibliothek ist die Anbieterin der digitalisierten Zeitschriften. Sie besitzt keine Urheberrechte an den Zeitschriften und ist nicht verantwortlich für deren Inhalte. Die Rechte liegen in der Regel bei den Herausgebern beziehungsweise den externen Rechteinhabern. [Siehe Rechtliche Hinweise.](#)

### **Conditions d'utilisation**

L'ETH Library est le fournisseur des revues numérisées. Elle ne détient aucun droit d'auteur sur les revues et n'est pas responsable de leur contenu. En règle générale, les droits sont détenus par les éditeurs ou les détenteurs de droits externes. [Voir Informations légales.](#)

### **Terms of use**

The ETH Library is the provider of the digitised journals. It does not own any copyrights to the journals and is not responsible for their content. The rights usually lie with the publishers or the external rights holders. [See Legal notice.](#)

**Download PDF:** 22.01.2025

**ETH-Bibliothek Zürich, E-Periodica, <https://www.e-periodica.ch>**



# DAS LEBEN IM SCHUTZ- RAUM

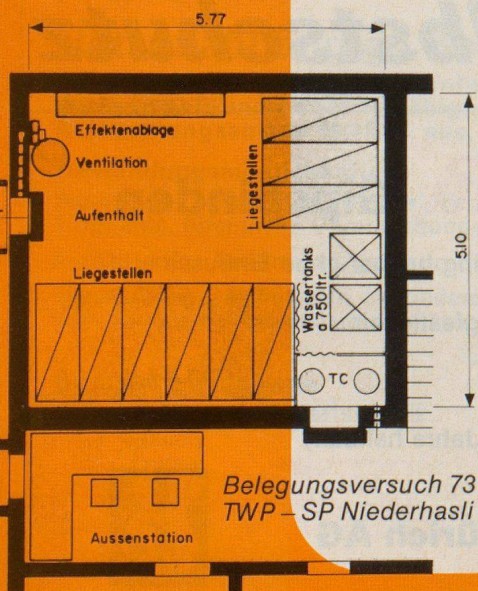
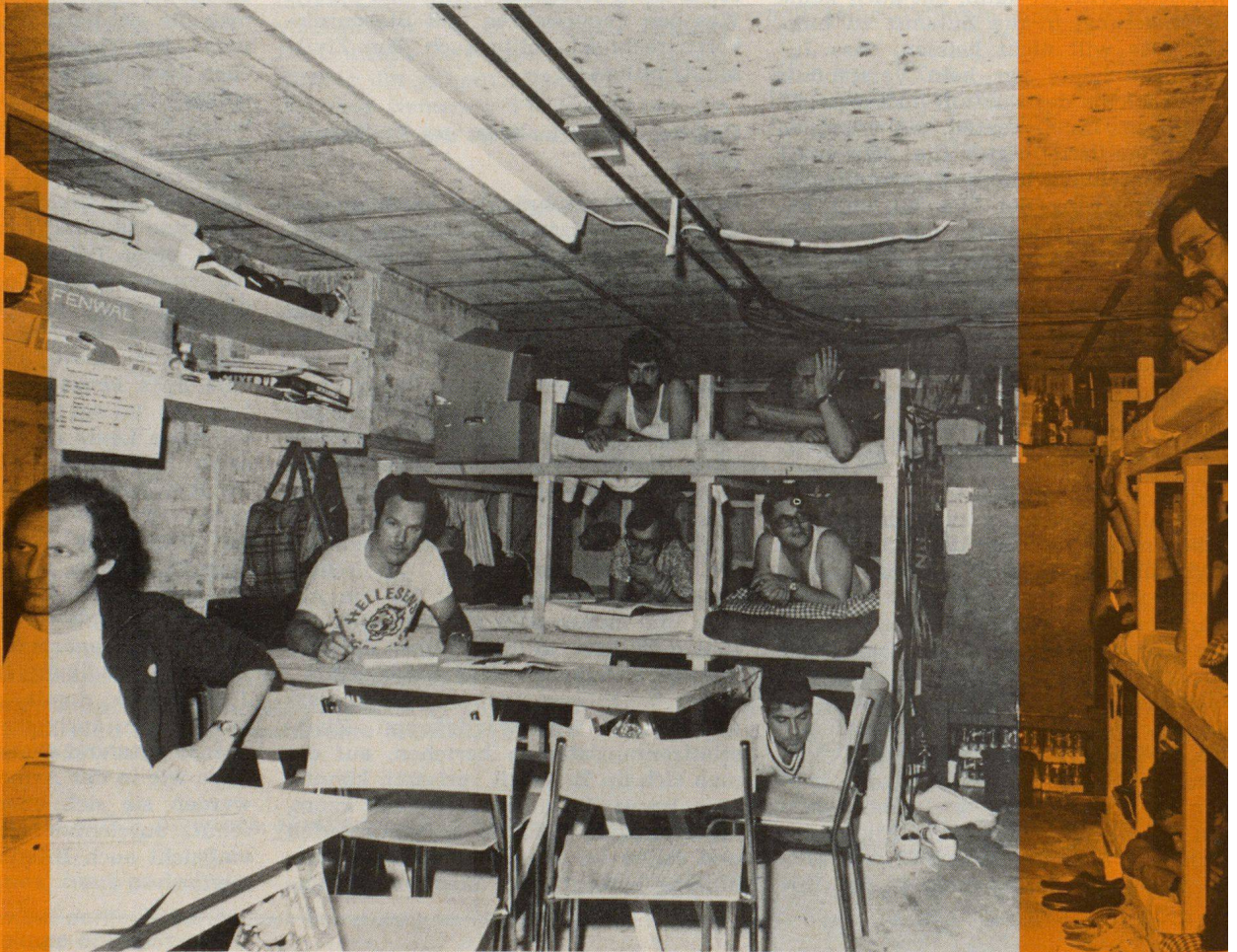
Zum gelungenen Schutzraumbelungsversuch in Niederhasli

zi Die Zivilschutzkonzeption 1971, die vom Bundesrat auch den eidgenössischen Räten vorgelegt und gutgeheissen worden ist, sieht bis zum Jahr 1990 für jeden Einwohner des Landes einen Schutzraum vor. Die Zivilschutz-Studienkommission des Eidgenössischen Justiz- und Polizeidepartements, die vom Direktor des Bundesamtes für Zivilschutz, Walter König, präsiert wird, hat kürzlich im Schutzraum einer Privatfirma in Niederhasli ZH einen bemerkenswerten Schutzraumbelungsversuch durchgeführt. Es ging der Kommission darum, die Klimaverhältnisse in einem normalen privaten Schutzraum sowohl bei hohen Aussen-temperaturen als auch bei einer Vollbellegung praktisch abzuklären. Es

bei einer solchen Extremsituation auf den Menschen ergeben, abzuklären. Die so gewonnenen Erkenntnisse und Resultate sollen dazu dienen, die Massnahmen des Zivilschutzes sowohl in baulicher als auch in organisatorischer Hinsicht zu überprüfen und zu vervollkommen. Es handelte sich dabei für die Schweiz um einen ersten auf wissenschaftlicher Basis aufgezogenen Versuch; neben Experten des Zivilschutzes nahmen auch ein Arzt und ein Ingenieur teil.

## Die Anpassungsfähigkeit des Menschen ist bemerkenswert gut

Was erlebten die Bewohner des ernstfallmässig ausgestatteten Schutzrau-



handelte sich um einen Schutzraum, der nach den Technischen Weisungen für den privaten Schutzraum (TWP 66), die auch internationale Anerkennung gefunden haben, erstellt wurde.

Es waren 25 Männer, die sich aus Kreisen des Zürcher Zivilschutzes freiwillig für diesen Versuch gemeldet hatten, um sieben Tage von der Aussenwelt abgeschlossen im Schutzraum zu verbringen. Das Alter lag zwischen 25 und 51 Jahren, wobei die Männer sich einer ärztlichen Kontrolle zu unterziehen hatten. Es gilt auch zu beachten, dass der Versuch ohne äussere Bedrohung, wie sie im Ernstfall vorhanden sein wird, abgewickelt wurde. Neben der Beobachtung des Klimas, das heisst der Temperatur- und Feuchtigkeitsverhältnisse hatte die Versuchsleitung den Auftrag, die Einwirkungen, die sich

mes in dieser Woche des Zusammenlebens auf allerengstem Raum? Anfänglich war jeder dem andern etwas hinderlich, was allerdings nur kurze Zeit dauerte. Es wurde bald erkannt, dass jede Hast fehl am Platze war und nur die Ruhe des einzelnen dem anderen helfen konnte. Da während der Versuchszeit meistens hohe Aussen-temperaturen herrschten, kam zu den knappen Platzverhältnissen auch noch die Klimabelastung, wurde doch am Abend des dritten Versuchstages im Schutzraum eine Temperatur von 28 Grad gemessen. Die Bestätigung der grossen Anpassungsfähigkeit des Menschen sowohl an den niedrigsten Komfort als auch an die relativ hohen Temperaturen ist eine der wichtigsten Erfahrungen, die aus dem Versuch hervorgingen. In den sieben Tagen wurde



nur kalte Verpflegung genossen, und pro Person stand ein Schlafplatz von 70 cm Breite, 190 cm Länge und einer Höhe von 58 cm zur Verfügung, benutzt wurde ein Trocken-WC. Die Mahlzeiten wurden im Schichtbetrieb eingenommen und auch die tägliche Arbeit, Diskussionen über Fachbelange des Zivilschutzes, konnte nur in Gruppen durchgeführt werden, da der Aufenthaltsraum nicht gleichzeitig alle 25 Versuchsteilnehmer fassen konnte. Die meiste Zeit wurde daher dort zugebracht, wo jedem ein festzugeteilter Raum als Schlafplatz zur Verfügung stand.

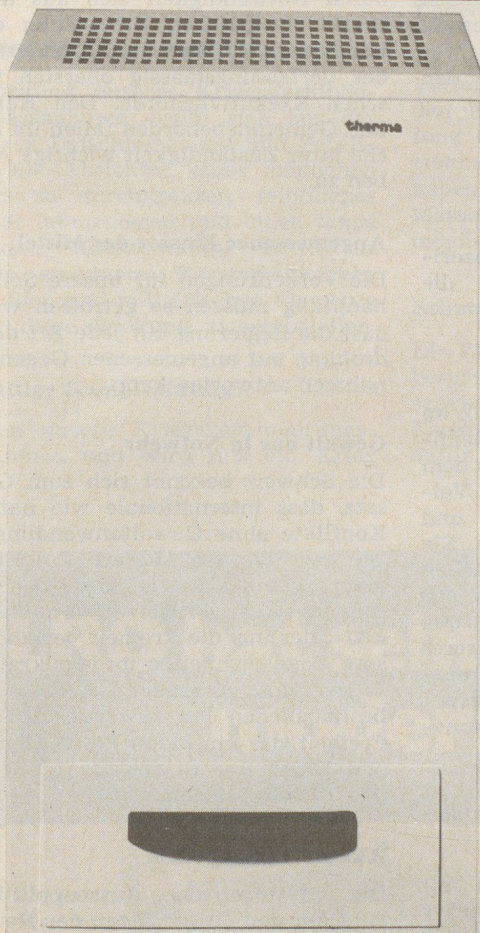
Dem Versuch war ein voller Erfolg beschieden. Anschliessend wurden die gewonnenen Erkenntnisse und Daten

in einem umfassenden Untersuchungsbericht verarbeitet, der für die Realisierung der Zivilschutzkonzeption 1971 wegleitend sein wird. Die Unterlagen dienen auch für die Bearbeitung eines Schutzraumhandbuchs, das künftig in der Hand der Schutzraumwarte unerlässlich sein wird. An der Pressekonferenz, an der Direktor Walter König, der Versuchsleiter, A. Inderbitzin vom Amt für Zivilschutz des Kantons Zürich, der den Versuch mitmachende Arzt, ein Ingenieur und auch Teilnehmer zu Worte kamen, unterstrich der Generalsekretär des Eidgenössischen Justiz- und Polizeidepartements, Dr. Armin Riesen, dass der Versuch eindeutig bewiesen habe, dass die Schweiz mit der Zivilschutzkonzeption 1971 und

dem auf ihr beruhenden Schutzraumbau auf dem richtigen Wege sei. Weitere Versuche, vor allem mit gemischten Gruppen, darunter auch Frauen sowie mit Hausgemeinschaften, werden zur Abrundung der Erfahrungen folgen müssen. Abschliessend sei darauf hingewiesen, dass der Schweizer Schutzraumbelegungsversuch auch im Ausland auf grosses Interesse gestossen ist.

*Nach Vorliegen des Versuchsberichts werden wir nächstes Jahr mit einer Sondernummer «Leben im Schutzraum» auf dieses wichtige Gebiet im Rahmen der ZS-Konzeption 1971 zurückkommen.*

Redaktion «Zivilschutz»



Kleinluftentfeuchter LE 2 S

## Therma-Luftkonditionierung

Zur Schaffung eines leistungssteigernden Klimas in Arbeitsräumen oder einer bestimmten Luftkondition in Laboratorien und Fabrikationsräumen stehen Therma-Normtypen zur Verfügung. Die Vollklimatisierung umfasst Kühlung, Heizung, Entfeuchtung, Befeuchtung, Filtrierung. Für die reine Lufttrocknung bauen wir ebenfalls Normtypen und Grossanlagen zur Trockenhaltung und Entfeuchtung von Kellern, Lagerräumen, Archiven, Bibliotheken, Werkstätten, unterirdischen Magazinen, Luftschutzräumen, Sanitätshilfsstellen, Kavernen, Maschinenräumen und Stollen sowie für die Bautrocknung. Einzelapparate und ortsfeste Anlagen für alle Anwendungszwecke.

# therma

Therma-Kälte, Postfach 8042 Zürich,  
Hofwiesenstr. 141, Tel. 01 261606, Büros in Bern,  
Basel, Lausanne, Genf und Cadenazzo



## Kein Wasser für Spülzwecke!

Der Notabort «System Widmer» gehört auch in Ihren Schutzraum!

**Zu beziehen durch:**

**Walter Widmer**  
Techn. Artikel  
**5722 Gränichen**  
**Telefon 064 311210**