

# Modelverzierte Dachziegel und die Schmuckstücke aus Arth

Autor(en): **Tonezzer, Lucia**

Objektyp: **Article**

Zeitschrift: **Ziegelei-Museum**

Band (Jahr): **18 (2001)**

PDF erstellt am: **22.07.2024**

Persistenter Link: <https://doi.org/10.5169/seals-844023>

## **Nutzungsbedingungen**

Die ETH-Bibliothek ist Anbieterin der digitalisierten Zeitschriften. Sie besitzt keine Urheberrechte an den Inhalten der Zeitschriften. Die Rechte liegen in der Regel bei den Herausgebern.

Die auf der Plattform e-periodica veröffentlichten Dokumente stehen für nicht-kommerzielle Zwecke in Lehre und Forschung sowie für die private Nutzung frei zur Verfügung. Einzelne Dateien oder Ausdrucke aus diesem Angebot können zusammen mit diesen Nutzungsbedingungen und den korrekten Herkunftsbezeichnungen weitergegeben werden.

Das Veröffentlichen von Bildern in Print- und Online-Publikationen ist nur mit vorheriger Genehmigung der Rechteinhaber erlaubt. Die systematische Speicherung von Teilen des elektronischen Angebots auf anderen Servern bedarf ebenfalls des schriftlichen Einverständnisses der Rechteinhaber.

## **Haftungsausschluss**

Alle Angaben erfolgen ohne Gewähr für Vollständigkeit oder Richtigkeit. Es wird keine Haftung übernommen für Schäden durch die Verwendung von Informationen aus diesem Online-Angebot oder durch das Fehlen von Informationen. Dies gilt auch für Inhalte Dritter, die über dieses Angebot zugänglich sind.

# Modelverzierte Dachziegel und die Schmuckstücke aus Arth

Lucia Tonezzer

## Historische Reminiszenzen

Die Tradition, Ziegel und Backsteine mit Modellen und Stempeln zu verzieren, geht bis ins 3. Jahrtausend zurück. Damals wurde in Mesopotamien erstmals Ziegeleikeramik mit Stempelabdrücken geschmückt.<sup>1</sup> Auf griechischen Dachziegeln lassen sich Stempel mit Inschriften und ornamentalem oder figürlichem Dekor ebenfalls nachweisen.<sup>2</sup> Die Römer verwendeten ab dem 1. Jahrhundert n. Chr. Ziegelstempel, die anfangs spitzhalbmondförmig waren und den Hersteller nannten.<sup>3</sup> In spätrömischer Zeit und in unserem Gebiet nördlich der Alpen sind Leistenziegel mit Legionsstempeln weit verbreitet. Diese längsrechteckigen Stempel sind sowohl für die Archäologie wie auch für die Geschichtsforschung wichtige und aussagekräftige Fundobjekte.

Die Kennzeichnung in der Art der Legionsstempel trat im Verlauf des 1. Jahrtausends noch vereinzelt in Erscheinung, zum Beispiel in Strassburg fast durchgehend bis ins 7. Jahrhundert mit Stempeln der Bischöfe<sup>4</sup> und zuletzt noch im späten 10. Jahrhundert, als Bischof Bernward von Hildesheim Hohlziegel produzieren liess, die auf der Oberseite einen längs-

rechteckigen Aufdruck mit dem Schriftzug «Bernwardus» tragen.<sup>5</sup>

Im Spätmittelalter kommen Modelverzierungen auf Ziegeleikeramik wieder häufiger vor. Allerdings wurden weniger Dachziegel verziert, als vielmehr Bodenplatten und Backsteine.<sup>6</sup> Im Zisterzienserklöster St. Urban LU stellten die Mönche im 13. und im frühen 14. Jahrhundert grosse Backsteinwerkstücke her, die sie mit fein gearbeiteten Holzmodellen verzieren.<sup>7</sup> Aus der Klosterziegelei sind auch zahlreiche Flachziegel unterschiedlicher Typen erhalten, die bis ins 13. Jahrhundert zurückdatiert werden können.<sup>8</sup> Allerdings ist kein modelverzierter Dachziegel bekannt. Erst im 18. Jahrhundert wurden in St. Urban vereinzelt Ziegel produziert, die mit Jahreszahlstempeln geschmückt wurden.<sup>9</sup>

Jahreszahlstempel auf Dachziegeln sind im 18. Jahrhundert auch aus anderen Ziegelhütten bekannt; sie bestreiten indessen bloss einen kleinen Anteil aller jahrdatierten Ziegel. Der grösste Teil der Jahreszahlen wie auch der übrigen Verzierungen auf den handgefertigten Dachziegeln wurde mit dem Finger auf der Oberfläche eingestrichen oder mit einem Stift eingeritzt.

Den ältesten mir bekannten Stempel auf einem Flachziegel findet man auf einem Spitzschnitt von der Aureliuskirche in Hirsau.<sup>10</sup> Der Ziegel datiert ins 11./12. Jahrhundert und weist im oberen Teil der Ziegeloberseite zwei kleine Stempel auf, die aus einem Kreuzsteg und vier erhabenen Punkten in den Zwickeln bestehen. Solche kleinen Stempel trifft man auch auf Bodenplatten, Geschirr- und Ofenkeramik öfters an. Auf einem Firstziegel des 14. Jahrhunderts aus dem Antoniterkloster in Freiburg im Breisgau wird neben einem kleinen Rundmodell mit einer Hirschdarstellung ein Rollstempel verwendet, der die Ziegeloberfläche diagonal gekreuzt mit einem gotischen Architekturdekor schmückt.<sup>11</sup> Solche Rollstempel, die bereits in der Antike verbreitet waren, sind in der frühen Neuzeit vereinzelt zur Gestaltung von Ziegeloberflächen eingesetzt worden. Neben ornamentalen Bildstreifen treten öfters Tierfriese auf.<sup>12</sup>

### Material und Motive

Weitaus häufiger als Rollstempel wurden zur Verzierung von Dachziegeln aus Holz geschnitzte Modelle, seltener auch tönerner verwendet. Gelegentlich wurden andere Gegenstände vor dem Brand in den noch feuchten Ton gedrückt, beispielsweise Schlüssel, Scheren, seltener Ofenkachelmodel oder kleine Zinnfiguren.

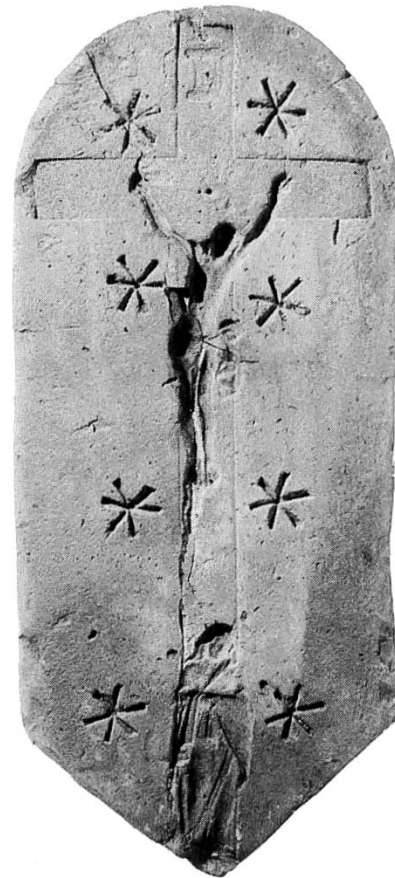
Einige Holz- und Tonmodelle dürften erst in sekundärer Verwendung zur Verzierung von Ziegeleikeramik verwendet worden sein und ursprünglich in der Küche als Gebäck-, Brot- oder Buttermodelle gedient haben.<sup>13</sup> Ein Anderthalbziegel vom Dach des Klosters Altdorf UR trägt die Jahreszahl 1622 und ist mit

verschiedensten Modellen und Kleinstempeln verziert (Abb. 1, S. 46). Die Beschaffenheit der Modelldrucke, ihre feine Ausarbeitung, wie auch die verschiedenen, uneinheitlichen und kleinformatischen Modellformen unterstützen die Vermutung, dass hier Gebäckmodelle in den Ziegeln eingedrückt wurden.

Andere Modelle wurden speziell zur Schmückung von Dachziegeln hergestellt – beispielsweise Modelldrucke, die den Ziegelhersteller nennen. Ein Spitzschnitt von 1847 trägt auf der Oberseite eine von einer Wappenform umschlossene Inschrift «MDL / à / Romt» (Maurice de Lerber in Romainmôtier, Abb. 2). Derartige Firmenstempel auf handgemachten Dachziegeln sind selten. Die Ziegler begnügten sich normalerweise mit dem blossen Einritzen ihres Namens oder ihrer Initialen.



Abb. 2  
Spitzschnitt  
von 1847  
aus Romain-  
môtier VD  
mit Firmen-  
stempel  
(ZMM Reg-  
Nr. 2363).  
M 1:4



◀ Abb. 3  
Spitzschnitt  
vom  
Schloss Neu-  
Bechburg SO  
mit Wap-  
penmodel  
(ZMM Reg.-  
Nr. 3082).  
M 1:4

Abb. 4  
Tonmodel  
aus Flüelen  
UR mit  
Kruzifix  
(ZMM Reg.-  
Nr. 1049).  
M 1:4

Wappendarstellungen dagegen sind ein Motiv, das vom Mittelalter bis in die Neuzeit – auch als Modelldruck – immer wieder anzutreffen ist. Ein Spitzschnitt vom Schloss Neu-Bechburg SO zeigt auf der Oberseite übereinander angeordnet zweimal den gleichen Modelldruck, nämlich einen gespaltenen Schild mit Schrägbalken und Adler (Abb.3). Der zurechtgeschrotete Ziegel datiert ins 16./17. Jahrhundert.

Von einem anderen Model, das speziell zur Dekoration von Dachziegeln fabriziert wurde, haben sich nicht nur Abdrücke auf Ziegeln erhalten, sondern auch die Form (Abb.4). Sie besteht aus hellrot gebranntem Ton, ist oben gerun-



Abb.5  
Spitzschnitt  
aus Flüelen  
UR mit  
Kruzifix  
(ZMM Reg.-  
Nr. 212).  
M 1:4

det und misst 33 auf 14,5 cm; der untere Abschluss des Modells endet in der typischen Spitzform der Dachziegel. Im Gegensatz zu den kleinen Backmodellen füllt das Motiv dieses Modells die Ziegeloberfläche wohlproportioniert aus (Abb. 5); der Dekor – ein Kruzifixus mit Maria am Kreuzfuss und Sternenhintergrund – wirkt schlicht. Das Tonmodell wurde in der 2. Hälfte des 19. Jahrhunderts in der Ziegelhütte in Flüelen UR hergestellt.<sup>14</sup> Aus derselben Ziegelei sind weitere Model motive und Tonmodelle bekannt: beispielsweise ein Kreuz mit IHS-Monogramm, gerahmt von Blumen und Ährenmotiven, oder ein Strahlenkreuz mit Herz und Kelch. Es handelt sich durchwegs um christliche Motive, die auch auf anderen modelverzierten Ziegeln der frühen Neuzeit einen grossen Teil des Motivschatzes ausmachen.

Als deutsche Beispiele seien die frühneuzeitlichen Dachziegel aus dem Kloster Bernstein bei Haigerloch erwähnt.<sup>15</sup> In dieser klösterlichen Produktionsstätte überwiegen christliche Bildmotive (Kreuzigungsdarstellungen, Maria mit Kind, Engel, Kreuze), zudem erscheint das Klosterwappen in verschiedenen Variationen und die Namen der jeweiligen Pächter der Ziegelhütte. Modelverzierte Ziegel sind im Kloster Bernstein vom Ende des 17. bis ins 19. Jahrhundert produziert worden.

In der Schweiz sind im 19. Jahrhundert neben der Handziegelei in Flüelen nur noch von der Ziegelhütte in Arth zahlreiche mit Modellen verzierte Dachziegel bekannt. Bei den anderen erhaltenen Ziegeln mit Modelabdrücken handelt es sich um Einzelstücke, die oft keinem bestimmten Hersteller zugewiesen werden können.

## **Ziegelhütte Arth**

Die Geschichte der Arther Ziegelhütte ist in mehrfacher Hinsicht interessant: Zum einen sind viele schriftliche und bildliche Quellen zum Betrieb und seiner Besitzer erhalten geblieben,<sup>16</sup> zum anderen sind zahlreiche modelverzierte Dachziegel sowie die unten vorgestellten Haus- und Schiffsmodelle aus dieser Ziegelei bekannt. Aus all diesen Zeugnissen ergibt sich das interessante Bild einer innovativen, ländlichen Ziegelhütte, die über mehrere Generationen bis ins Jahr 1935 Ziegeleikeramik herstellte.

Die Ziegelhütte liegt äusserst günstig: Einerseits kommt Lehm in unmittelbarer Nähe vor, andererseits stösst das Ziegeleigebiet direkt an den Zugersee. Das hatte den Vorteil, dass die Produkte sowohl auf dem Land- als auch auf dem Seeweg abgesetzt werden konnten. So finden sich Arther Dachziegel nicht nur auf Häusern des Dorfes, sondern rund um den Zugersee. Sogar aus der Stadt Zug, wo im 19. Jahrhundert mehrere Ziegeleien betrieben wurden, sind Ziegel aus Arth bekannt, andere aus der Umgebung des Kantonshauptortes Schwyz, vereinzelt aus dem Kanton Luzern und dem Urnerland. Mittlerweile sind mir weit über hundert modelverzierte Dachziegel bekannt, die dieser Ziegelei zugewiesen werden können.

## **Arther Schmuckziegel**

Die Erzeugnisse, die in der Ziegelhütte in Arth hergestellt wurden, sind vielfältig. Aus der späten Produktionszeit in den dreissiger Jahren des 20. Jahrhunderts, als gewisse Arbeitsschritte in der Ziegelei mechanisiert waren, wurden Flachziegel (Strangziegel), Firstziegel, Backsteine (so genannte «Mugerli»), Kaminsteine, Bo-



denplatten und Drainerröhren hergestellt.<sup>17</sup>

Uns interessieren aber besonders die älteren, modelverzierten Dachziegel: Bei den zahlreichen bekannten Objekten handelt es sich um handgestrichene Spitzschnitte und Anderthalbziegel. Häufig wurden sie mit jenem Holzmodel verziert, das sich bis heute erhalten hat. Der rechteckige Block ist aus Eichenholz und misst in der Länge 22,5 cm, in der Breite 14 cm und in der Dicke 1,3–2,1 cm. Das Besondere am Model ist, dass beide Oberflächen einen geschnitzten Dekor aufweisen; es war also doppelseitig verwendbar. Obwohl das Holzmodel lange in Gebrauch stand, ist es in erstaunlich gutem Zustand, und die Abnützungerscheinungen sind gering.<sup>18</sup> Auf der einen Seite ist in einem trapezförmigen Rahmen ein Bär in Seitenansicht dargestellt (Abb. 6). Der Rahmen besteht oben und seitlich aus einem Taustab, unten aus einem einfachen Strich. Der Bär trägt ein Halsband und schreitet mit erhobener Pranke und herausgestreckter Zunge nach links. Seitlich des Tieres befindet sich je eine grosse Nelke; der übrige Freiraum innerhalb des Rahmens ist mit Einkerbungen ausgefüllt, die Grashalme symbolisieren. Der Bär als Sinnbild für Stärke und Kraft ist ein beliebtes Sujet, das auch anderswo auftritt, wie beispielsweise in der umfangreichen Sammlung der Lohner Tonmodel (Abb. 7).<sup>19</sup>

Die andere Seite des Arther Models zeigt christliche Motive (Abb. 8). Im Gegensatz zur Seite mit dem Bären wird die gesamte Holzoberfläche im Hochformat geschmückt. Der Bildrahmen wird direkt entlang den Kanten von einem umlau-

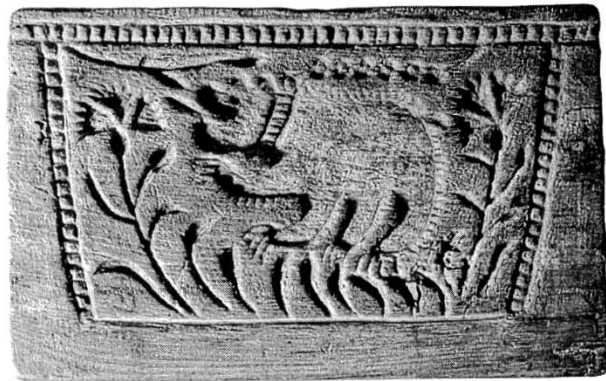


Abb. 6  
Holzmodel  
aus Arth SZ  
mit Bär  
(ZMM Reg.-  
Nr. 2985).  
M 1:4

fenden Taustab gebildet. Das Bildfeld teilt sich in der Horizontalen in zwei Hälften. Die obere, etwas kleinere Hälfte zeigt die «Arma Christi», das heisst die Leidenswerkzeuge von Christus: im Zentrum ein Kreuz auf dreistufigem Podest, seitlich davon Lanze, Stab mit Essigschwamm, Geissel, Zange, Hammer, Würfel und Leiter. Im unteren quadratischen Feld erscheint im Zentrum das Herz Jesu mit einem kleinen Kreuz, gerahmt von einer Blattranke und einem Kranz; in den Zwickeln des Bildfeldes liest man die auf dem Model korrekt spiegelverkehrt angebrachten Initialen «I S – M A» (Abkürzung für Jesus Maria). Die mündliche Überlieferung besagt, dass dieses Model mit den Leidenswerkzeugen und dem Herz Jesu nur am Karfreitag auf die Ziegel gedrückt wurde und dass der Pfarrer diese besonderen Ziegel segnete. Beim Kauf von 1000 Dachziegeln soll ein solcher «Karfreitagsziegel» dem Kunden als besonderer Schutzziegel abgegeben worden sein.

Abb. 7  
Tonmodel  
aus Lohn SH  
mit Bär,  
6 x 8,5 cm  
(Schaff-  
hausen,  
Museum zu  
Allerheiligen,  
Inv.-Nr.  
6478).  
M 1:2

Abb. 8

Holzmodell  
aus Arth SZ  
mit Arma  
Christi und  
Herz Jesu  
(ZMM Reg-  
Nr. 2985).  
M 1:4



Abb. 9

Spitzschnitt  
von 1859  
aus Arth SZ  
von Ziegler  
Dominik  
Abegg  
(ZMM Reg-  
Nr. 6352).  
M 1:4



### Initialen und Jahreszahlen

Bis vor kurzem wurde dieses Holzmodell mit dem Ziegler Dominik Aufdermaur (1864–1913) in Verbindung gebracht, der von 1891 bis zu seinem Tod in der Arther Ziegelhütte wirkte.<sup>20</sup> Die Aufarbeitung der schriftlichen Quellen und das Sichten von zahlreichen Arther Ziegeln in verschiedenen Sammlungen von Dachdeckern und Privatpersonen zeigte, dass das Modell älter ist.<sup>21</sup> Einige Ziegel sind neben dem Modelldruck mit geritzten Jahreszahlen und Initialen geschmückt. Der älteste dieser Dachziegel trägt die Jahreszahl «1859» und die Initialen «DAB» (Abb. 9). Der Ziegel wurde von Dominik Abegg hergestellt, der von 1852 bis 1862 die Arther Ziegelhütte betrieb. Ein weiterer Spitzschnitt mit den

gleichen Initialen ist erhalten, und gerade bei diesem Stück scheinen die Schriftquellen mit der Inschrift des Dachziegels nicht übereinzustimmen. Denn die klar lesbare Ritzinschrift lautet «18 DAB 65». Dominik Abegg verstarb aber bereits drei Jahre zuvor. Es scheint, dass der Ziegeleibetrieb von den beiden Töchtern Magdalena und Josepha unter dem Namen ihres Vaters weitergeführt wurde. Erst mit der Heirat von Josepha Abegg mit Zeno von Euw im Jahre 1866 werden die Initialen «DAB» durch diejenigen von Zeno ersetzt. Auch dieser brachte sie im Kopfstrich zwischen den Jahreszahlen an: «ZE», seltener auch «EZ» (Abb. 10).<sup>22</sup> Wie sein Vorgänger ritzte Von Euw an der Ziegelspitze oft ein einfaches Sternornament ein. Die Ziegelfor-



mate von Abegg und Von Euw entsprechen sich: 37–38 cm in der Länge, 16–17 cm in der Breite und Winkel von 92–96°; insgesamt sind von diesen beiden Ziegler fünfzehn modelverzierte Spitzschnitte erhalten, wobei das Motiv «Arma Christi / Herz Jesu» stark überwiegt.<sup>23</sup>

Dominik Aufdermaur übernahm bei seiner Einheirat in die Arther Zieglerfamilie in den frühen neunziger Jahren des 19. Jahrhunderts das alte Holzmodel. Er begnügte sich allerdings nicht mit dieser einen Form, sondern stellte eine ganze Reihe weiterer Model figürlicher, ornamentaler und inschriftlicher Art her, mit denen er seine Ziegel schmückte. Dabei spielte er mit der Platzierung der einzel-

nen Model auf der Ziegeloberfläche, so dass selten zwei Ziegel die gleiche Modelanordnung aufweisen. Neben diesen zusätzlichen Formen arbeitete Aufdermaur mit neu angefertigten Streichformen: Die Längen und Breiten entsprechen mit etwa 36–37 cm respektive 15,5–16,5 cm ungefähr denen von Abegg und Von Euw; die Winkel der Ziegel werden aber bedeutend stumpfer, und zwar gibt es zwei verschiedene Gruppen, die eine mit Winkeln von 104 bis 112°, die andere mit Grössen von 120 bis 125°. Neben den üblichen Spitzschnitten wurden viele Anderthalbziegel produziert, die sich aufgrund der grösseren Oberfläche sehr gut zum Schmücken eignen.<sup>24</sup> Aufdermaurs Ziegel lassen sich oft auch an Spuren von Fingerkuppenabdrücken – stets an der gleichen Stelle auf der Unterseite – erkennen, die vom Wenden der Ziegel auf das Trockenbrett stammen. Die meisten modelverzierten Ziegel entstanden im Zeitraum von 1894 bis etwa 1910. Im Folgenden sollen die verschiedenen Modelmotive von Dominik Aufdermaur kurz vorgestellt werden.

### Inschriften

Initialen sind auch unter den Erzeugnissen von Dominik Aufdermaur bekannt, allerdings nicht mehr in geritzter Form, sondern als Stempel. Mehrfach tritt ein kleiner rechteckiger Stempel mit Zickzackrahmung und den Initialen «DV» auf (Abb. 11).<sup>25</sup> Bloss in zwei Fällen ist ein längsrechteckiger Stempel mit der Inschrift «ZIELER.DA.» überliefert. Der erste Buchstabe «Z» ist spiegelverkehrt wiedergegeben und mit grosser Wahrscheinlichkeit ging bei der Modelherstellung ein Buchstabe vergessen – statt Zie-

Abb. 10  
Spitzschnitt  
von 1870  
aus Arth SZ  
von Ziegler  
Zeno von  
Euw  
(ZMM Reg.-  
Nr. 6326).  
M 1:4



Abb. 11  
Stempel mit  
Initialen auf  
Spitzschnitt  
aus Arth SZ  
(ZMM Reg.-  
Nr. 6406).

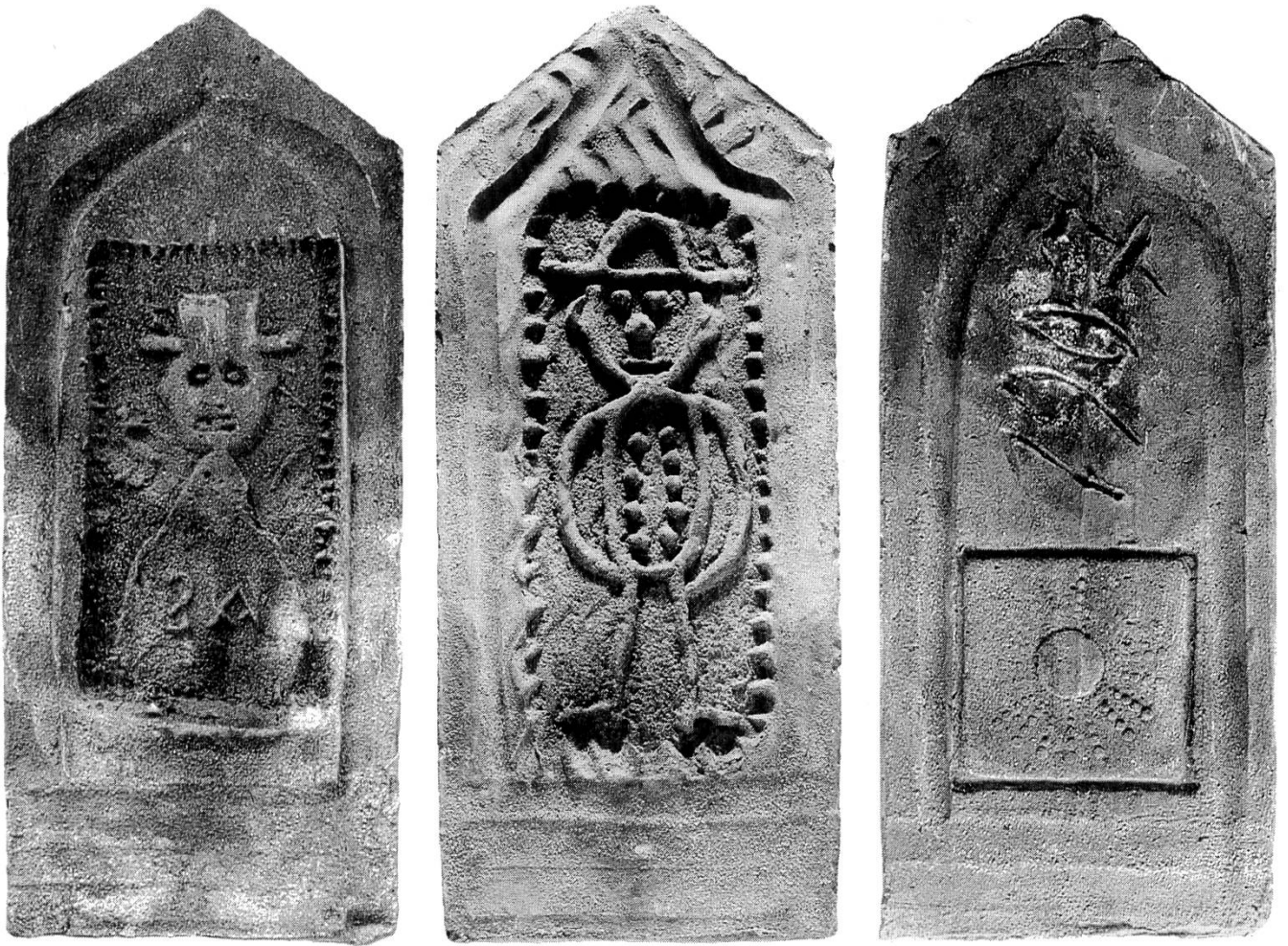


ler hätte es wohl Ziegler heissen sollen. Ob diese Fehler der Grund für die seltene Verwendung dieses Modells waren, muss offen bleiben, denn auch andere Model wie beispielsweise eines mit «IHS»-Monogramm kennen wir erst von zwei Ziegeln. In der Arther Ziegelhütte treten aber nicht nur Model mit den Initialen des Zieglers auf, sondern auch solche, die seinen ganzen Namen und den Produktionsort nennen (Abb. 12). Sehr häufig und in verschiedenen Anordnungen und Kombinationen wurden die drei Model «DOMINIK», «AUF / DER-MUR» und «ARTH / 1894» verwendet (Abb. 13). Beim Orts- und Jahreszahlstempel, der von S- und herzförmigen Ornamenten umrahmt ist, zeigte sich, dass dieser nicht nur im Jahr 1894 verwendet wurde, sondern auch noch später: auf einem Spitzschnitt findet sich neben dem Stempel «1894» die eingegritzte Jahreszahl «1900».<sup>26</sup> Zwei weitere Ort- und Jahreszahlmodel sind bekannt, bislang aber bloss auf je einem Ziegel fassbar.<sup>27</sup> Eine spezielle Verzierung findet sich auf einem Spitzschnitt, der in der unteren Hälfte der Oberseite fünfmal mit einem kleinen ovalen Stempel mit den Initialen «D.A.K.»<sup>28</sup> verziert wurde. Es handelt sich um Abdrücke eines Siegelstempels.



Abb. 13  
und 12  
Spitzschnitt  
mit Inschriften- und  
Ornament-  
modeln von  
Dominik  
Aufdermaur,  
Arth SZ  
(ZMM Reg.-  
Nr. 6328  
und 6329).  
M 1:4





### Figuren und Ornamente

Unter den figürlichen Modelldrucken dominieren die oben besprochenen Darstellungen des Bären und der «Arma Christi / Herz Jesu». Daneben treten weitere Motive auf – meist als Einzelstücke oder nur in wenigen Exemplaren erhalten.

Spezielle Beachtung verdienen zwei hochrechteckige Figurenmodel. Das eine zeigt im leicht vertieften, mit kammartigem Ornament geschmückten Bildrahmen eine stilisierte Figur in Frontalansicht (Abb. 14). Sie trägt einen Zylinder und ein langes, birnenförmiges Gewand mit den spiegelverkehrten Initialen «SA», seitlich der Halspartie sind die Initialen des Zieglers «D A» an-

gebracht. Auf dem zweiten Model (Abb. 15) ist ein Strichmännchen mit halbrundem Hut mit breiter Krempe zu sehen. Ein anderer quadratischer Modeldruck zeigt eine Sonne (Abb. 16). Das Relief ist wie bei den beiden Figurendarstellungen erhaben: Es besteht aus einem kreisrunden Zentrum und Strahlen, die sich aus fünf, nach aussen grösser werdenden Punkten zusammensetzen. Besonderes Interesse verdient ein ovaler Modeldruck mit Maria in Seitenansicht nach links.<sup>29</sup> Sie hält auf ihren Knien den kleinen stehenden Jesusknaben. Bislang ist mir erst ein Ziegel mit dieser Darstellung bekannt, und bedauerlicherweise ist seine Oberseite stark verwittert.

Abb. 14 und 15 Spitzschnitt mit Figurenmodel von Dominik Aufdermaur, Arth SZ (ZMM Reg-Nr. 6413 und 6432).

Abb. 16 Spitzschnitt von 1907 mit Sonnenmodel von Dominik Aufdermaur, Arth SZ (ZMM Reg-Nr. 6361).  
Alle M 1:4

In der Ziegelhütte von Dominik Aufdermaur wurde zudem eine ganze Reihe kleiner ornamentaler Stempel verwendet, die stets mit den oben besprochenen Modeln kombiniert wurden. Zwei häufig verwendete Formen zeigen ein Herz respektive ein Kreuz in einem Wappenrahmen (Abb. 12 und 13).

### Ritzungen

Ritzinschriften und -verzierungen sind im Repertoire der Aufdermaur-Ziegel selten (Abb. 16). Vereinzelt treten kleine Kreuze und Sterne auf, und zwar grösstenteils auf den Anderthalbziegeln. Die-

se tragen zudem oft eine eingeritzte oder mit dem Finger eingestrichene Jahreszahl<sup>30</sup> und zusätzliche mit einer Schindel eingedrückte Ornamente (Abb. 17).

Nach dem Tod von Dominik Aufdermaur im Jahr 1913 scheinen keine modelverzierten Dachziegel mehr produziert worden zu sein. Mit der zunehmenden Mechanisierung der Ziegelei und insbesondere der Produktion von stranggepressten Ziegeln wurden die alten Model nicht mehr verwendet. Das Holzmodel mit dem Bären und der «Arma Christi / Herz Jesu» blieb aber bis heute in Familienbesitz.



Abb. 17  
Anderthalb-  
ziegel von  
1908 mit  
Bären-  
model und  
Ornamenten  
von Dominik  
Aufdermaur,  
Arth SZ  
(ZMM Reg-  
Nr. 6401).



## Résumé

Les décors estampillés à l'aide d'un sceau ou d'un moule sur les tuiles plates ont une longue tradition. A l'époque moderne, ces décors connurent une popularité croissante. Les décors les plus riches furent réalisés dans la seconde moitié du 19<sup>e</sup> siècle à la tuilerie d'Arth dans le canton de Schwyz.

Les tuiles plates furent souvent décorées au moyen d'un moule en bois à double face. Il montre d'une côté un ours entre deux œillets et de l'autre les armes de la passion du Christe et le cœur de Jésus. Les documents écrits ainsi que les initiales et les dates inscrites par les tuiliers eux-mêmes attestent l'utilisation de moules en bois pendant au moins trois générations. Le dernier de ces trois tuiliers, Dominik Aufdermaur, fabriqua de nombreux autres moules à l'aide desquels il décora ses tuiles. La mécanisation de la tuilerie mit fin à la production des tuiles à décor estampillé.

## Anmerkungen

<sup>1</sup>Horst Steible, Der Backstein als Zeugnis sumerischer Geschichte, in: Stiftung Ziegelei-Museum Meienberg Cham, 4. Jahresbericht 1986, Cham 1987, S. 13–23.

<sup>2</sup>Roland Martin, Manuel d'architecture grecque I: Matériaux et techniques, Paris 1965, S. 84–87. – Anastasios K. Orlandos, Les Matériaux de construction et la technique architecturale des anciens grecs I, Paris 1966, S. 93–95. – Margherita Guarducci, Epigrafia greca II, Rom 1970, S. 486–502.

<sup>3</sup>Herbert Bloch, I bolli laterizi e la storia edilizia romana: contributi all'archeologia e alla storia romana, 3 Bde., Rom 1938.

<sup>4</sup>Robert Forrer, Strasbourg – Argentorate, préhistoire, gallo-romaine et mérovingien, 2 Bde., Strassburg (1927); vgl. insbesondere die Ziegelstempel von Bischof Arbogast (7. Jh.), S. 748–750 und Fig. 88 in Tf. V.

<sup>5</sup>Karl Bernhard Kruse, Bernwardziegel, in: Bernward von Hildesheim und das Zeitalter der Ottonen, Katalog der Ausstellung Hildesheim 1993, Band 2, Dom- und Diözesanmuseum Hildesheim und Roemer- und Pelizaeus-Museum, Mainz am Rhein 1993, S. 462–464.

<sup>6</sup>Vgl. die Artikel über Bodenplatten von Jürg Goll, Markus Hochstrasser und Lucia Tonzeller in: Ziegelei-Museum, 17. Bericht der Stiftung Ziegelei-Museum, Cham 2000.

<sup>7</sup>Vgl. die Artikel zu: Die Klosterziegelei St. Urban – Blütezeit und Nachleben, von Jürg Goll, Silvan Faessler, Christine Maurer und Richard Bucher, in: Ziegelei-Museum, 11. Bericht der Stiftung Ziegelei-Museum, Cham 1994, S. 6–46.

<sup>8</sup>Jürg Goll, Kleine Ziegelgeschichte, in: Stiftung Ziegelei-Museum Meienberg Cham, 2. Jahresbericht 1984, Cham 1985, S. 61.

<sup>9</sup>Der älteste bekannte Jahreszahlstempel auf einem Dachziegel von St. Urban datiert ins Jahr 1782 (Reg.-Nr. 1209), die jüngsten stammen aus dem frühen 19. Jahrhundert.

<sup>10</sup>Günther Binding, Das Aufkommen von Backstein und Ziegel in Deutschland, in: Gebrannte Erde. Beilage zum Deutschen Architektenblatt, Ausgabe Baden-Württemberg 5, 1973.



<sup>11</sup>Karl Hillenbrand, Dachziegel und Zieglerhandwerk, in: Der Museumsfreund, Heft 4/5: Ziegel aus Museen und Sammlungen, Taf. V, Abb. 13.

<sup>12</sup>Wie Anm. 11, Taf. VI, Abb. 23–25.

<sup>13</sup>Lucia Tonezzer, Spätmittelalterliche Grab- und Bodenplatten aus Kölliken, in: Ziegelei-Museum, 17. Bericht der Stiftung Ziegelei-Museum, Cham 2000, S. 46, Anm. 5.

<sup>14</sup>Josef Kottmann, Die alte Ziegelhütte in Flüelen, Flüelen 1975. – Helmi Gasser, Die Kunstdenkmäler des Kantons Uri II, Die Seegemeinden, Bern 1986, S. 117–120.

<sup>15</sup>Waltraud Boltz, Feierabendziegel, Auktionskatalog 169, Bayreuth 1984.

<sup>16</sup>Siehe Artikel von Erich Ketterer in diesem Heft.

<sup>17</sup>Freundliche Auskunft von Paul Auf der Maur, Steinen. Vgl. auch Inserat in der «Rigi-Post» 1931 (siehe Artikel von Erich Ketterer, Abb. 6).

<sup>18</sup>Das Model weist vereinzelt Holzwurmlöcher auf; die Oberflächen sind etwas ölig, weil das Model vor dem Gebrauch jeweils eingölt wurde (freundliche Mitteilung von Paul Auf der Maur, Steinen).

<sup>19</sup>Hans Peter Widmer und Cornelia Stäheli, Schaffhauser Tonmodel. Kleinkunst aus der Bossierer-Werkstatt Stüdlin in Lohn, Katalog zur Sonderausstellung des Museums zu Allerheiligen, 5. Dezember 1999 bis 27. Februar 2000, Schaffhausen 1999, bes. S. 14–15, Abb. 13–14. – Der Bär kommt auf Lohner Tonmodellen in vier Varianten vor, drei davon folgen dem gleichen Schema wie das Arther Model (freundliche Mitteilung von Hans Peter Widmer, Schaffhausen).

<sup>20</sup>Die Verknüpfung mit Dominik Aufdermaur erfolgte aufgrund von Modelldrucken mit dem Namen des Zieglers in Kombination mit dem Bären- oder Arma-Christi-Motiv.

<sup>21</sup>Vgl. Anm. 16. – Erich Ketterer verdanke ich zahlreiche Kontakte zu privaten Sammlern von Dachziegeln in Arth und Umgebung.

<sup>22</sup>Bei einem frühen Ziegel von Zeno von Euw aus dem Jahr 1869 mit den Initialen «ZE» ist der zweite Buchstabe seitenverkehrt eingeritzt worden (Reg.-Nr. 6428).

<sup>23</sup>Es ist nicht auszuschliessen, dass das Bärenmotiv erst später auf der Rückseite des Holzmodells eingeschnitten wurde, allerdings spätestens 1883 (ältester jahrdatierter Ziegel mit Bärenmotiv, Reg.-Nr. 6409).

<sup>24</sup>Masse der Anderthalbziegel: Länge 36,5–38 cm, Breite 24–24,5 cm, Winkel 122–126°.

<sup>25</sup>Die Initialen stehen wohl für Dominik Aufdermaur; möglicherweise ist der Stempel spiegelverkehrt und der Buchstabe «V» ist als «A» zu lesen.

<sup>26</sup>Reg.-Nr. 6405.

<sup>27</sup>«ARTH / 1884» (Reg.-Nr. 6455) und «ARTH / 1901» (Reg.-Nr. 6301).

<sup>28</sup>Die beiden ersten Initialen stehen wohl für Dominik Aufdermaur, die letzte Initiale ist schwer zu lesen und zu deuten (Reg.-Nr. 6414).

<sup>29</sup>Reg.-Nr. 6433.

<sup>30</sup>Die Jahreszahlen liegen alle zwischen 1898 und 1908, was darauf hinweisen könnte, dass mit der Stempelung von Anderthalbziegeln erst gegen 1900 begonnen wurde.

### **Abbildungsnachweise**

Abb. 7: Museum zu Allerheiligen, Schaffhausen.

Übrige Abbildungen: Stiftung Ziegelei-Museum.

### **Kurzbiografie**

Lucia Tonezzer studiert Klassische Archäologie und Mittelalterarchäologie an der Universität in Zürich. Seit Dezember 1994 arbeitet sie als wissenschaftliche Mitarbeiterin bei der Stiftung Ziegelei-Museum.

### **Adresse der Autorin**

Lucia Tonezzer  
Mühlestrasse 7  
8912 Obfelden