

**Zeitschrift:** Zeitlupe : für Menschen mit Lebenserfahrung  
**Herausgeber:** Pro Senectute Schweiz  
**Band:** 85 (2007)  
**Heft:** 5

**Rubrik:** Rätsel

### **Nutzungsbedingungen**

Die ETH-Bibliothek ist die Anbieterin der digitalisierten Zeitschriften. Sie besitzt keine Urheberrechte an den Zeitschriften und ist nicht verantwortlich für deren Inhalte. Die Rechte liegen in der Regel bei den Herausgebern beziehungsweise den externen Rechteinhabern. [Siehe Rechtliche Hinweise.](#)

### **Conditions d'utilisation**

L'ETH Library est le fournisseur des revues numérisées. Elle ne détient aucun droit d'auteur sur les revues et n'est pas responsable de leur contenu. En règle générale, les droits sont détenus par les éditeurs ou les détenteurs de droits externes. [Voir Informations légales.](#)

### **Terms of use**

The ETH Library is the provider of the digitised journals. It does not own any copyrights to the journals and is not responsible for their content. The rights usually lie with the publishers or the external rights holders. [See Legal notice.](#)

**Download PDF:** 22.01.2025

**ETH-Bibliothek Zürich, E-Periodica, <https://www.e-periodica.ch>**

# Das Millionen-Quiz

50.- Wie heisst der Präsident des Weltfussballverbandes?

- |            |           |
|------------|-----------|
| G Stängler | N Wurzler |
| E Stempler | R Blatter |

100.- Welchen Krieg beendete der Friedensvertrag von Versailles?

- |                     |                |
|---------------------|----------------|
| T 30-jähriger Krieg | E 1. Weltkrieg |
| N 2. Weltkrieg      | I Kalter Krieg |

200.- Wie gross ist die 1000-Franken-Note?

- |               |               |
|---------------|---------------|
| U 159 x 74 mm | S 170 x 74 mm |
| T 181 x 74 mm | D 192 x 74 mm |

500.- Wie lautet der botanische Name der Weide?

- |         |         |
|---------|---------|
| T Helix | S Salix |
| L Kalix | N Malix |

1000.- Wie oft hat Roger Federer bisher das Tennisturnier von Wimbledon gewonnen?

- |     |     |
|-----|-----|
| A 3 | E 4 |
| O 5 | U 6 |

2000.- Wie hiess Papst Johannes XXIII. mit bürgerlichem Namen?

- |                        |                            |
|------------------------|----------------------------|
| L Albino Luciani       | H Giuseppe Sarto           |
| M Giacomo della Chiesa | W Angelo Giuseppe Roncalli |

4000.- Welche Fernsehsendung wurde 1974 zum ersten Mal ausgestrahlt?

- |               |             |
|---------------|-------------|
| H Kassensturz | O Rundschau |
| C Tagesschau  | E MTW       |

8000.- Wie heissen die Söhne von César Keiser und Margrit Läubli?

- |                     |                   |
|---------------------|-------------------|
| C Lorenz und Mathis | D René und Stefan |
| R Marco und Victor  | S Simone und Beat |

16 000.- Eine Trilliarde ist eine Eins mit ... Nullen

- |             |             |
|-------------|-------------|
| O 18 Nullen | S 21 Nullen |
| A 24 Nullen | N 27 Nullen |

32 000.- Welches ist der längste Fluss in Europa?

- |         |         |
|---------|---------|
| R Donau | S Wolga |
| F Rhein | E Don   |

64 000.- Wann wurde die Swissair gegründet?

- |        |        |
|--------|--------|
| P 1911 | I 1921 |
| N 1931 | E 1941 |

125 000.- Wo wurde kürzlich eine zwei Millionen Jahre alte Rüsselkäferart entdeckt?

- |           |         |
|-----------|---------|
| T Locarno | M Visp  |
| D Luzern  | E Basel |

250 000.- In welchem Land liegt Ouagadougou?

- |         |                |
|---------|----------------|
| M Mali  | U Benin        |
| N Niger | D Burkina Faso |

500 000.- Für welche Partei sass Alfred Rasser im Nationalrat?

- |       |       |
|-------|-------|
| T CVP | A EVP |
| R LdU | I SP  |

1 000 000.- Welcher griechische Autor erwähnte zum ersten Mal «Atlantis»?

- |               |            |
|---------------|------------|
| W Aristoteles | O Platon   |
| K Plutarch    | S Sokrates |

## Die Lösung

Tragen Sie die Buchstaben der richtigen Antworten hier von oben nach unten neben die jeweiligen Zahlen ein. Das Lösungswort liest sich dann von unten nach oben. Auflösung im nächsten Heft. **Achtung:** Es handelt sich um ein fiktives Millionenspiel! Es geht hier nur um den Spass am Rätsel. Geld ist leider nicht zu gewinnen.

50.-	↑
100.-	
200.-	
500.-	
1000.-	
2000.-	
4000.-	
8000.-	
16 000.-	
32 000.-	
64 000.-	
125 000.-	
250 000.-	
500 000.-	
1 000 000.-	

LEICHT

6		1	7	4		8
	7	4		5		1
8			4			5
7						9
	1	3			2	8
5						3
	9		2			5
	6		1		9	3
3		5	8	6		1

**Sudoku:** Füllen Sie das Rätselgitter mit Zahlen von 1 bis 9. Jede Zahl darf aber in jeder Zeile, jeder Spalte und in jedem der 3x3 Blöcke nur einmal vorkommen. Die Lösung finden Sie auf Seite 33.

MITTEL

				9		8
6			4			9
	9	3	7			4
				8		7
4						8
	1	5		4		
		4			3	5
		9			2	
	5			6		



## FRAGEN AN GÖPF EGG

● **S.P.:** Als Vorhand schiebe ich, und meine Partnerin macht Herz zum Trumpf. Von dieser Farbe habe ich die Dame und den Zehner. Mit welcher Karte soll ich beginnen? ● **Göpf:** Sofern Auswahl, beginnt Vorhand nach einem Schieben immer mit dem wertvollsten Trumpf. Ich empfehle, mit der Dame zu eröffnen. So darf Ihre Partnerin annehmen, dass Sie mit Ihrem besten Trumpf begonnen haben. Gäben Sie den Zehner zuerst, zwingt das die Mitspielerin, diese zehn Punkte mit einer stechmässig wertvollen Trumpfkarte zu übernehmen. Aber bei

einer Wahl mit wenig guten Trümpfen geht in vielen Fällen der Zehner verloren.

● **J.P.:** Es geht um einen Bieter zu dritt, B gegen A/C. Alle Farben zählen einfach. A macht mit C einen Rosenmatch. Sind das 157 oder 257 Punkte? ● **Göpf:** Beim Privatjass bringt ein Match 257 Schreibpunkte. Beim Preisjassen können mit allen Karten nur 157 Punkte geschrieben werden.

● **V.St.:** Ich möchte wissen, wann es ein Untertrumpfen gibt. ● **Göpf:** Beim Schieber läuft der achte Stich. A hat einen Zehner von Kreuz gespielt. B hat mit dem

Trumpf-König (Herz) gestochen. Sie als C haben keine Karte von Kreuz, aber noch Schaufel-Ass und Herz-Achter. Sie dürfen mit dem Herz-Achter nicht untertrumpfen, Sie müssen das Schaufel-Ass geben.

● **M.K.:** Wir interessieren uns für den Guggitaler. ● **Göpf:** Für die Beschreibung fehlt leider der Platz. Die Regeln stehen im Jassreglement «Puur – Näll – Ass», zu beziehen beim Jass-Service Winterthur, Postfach 1977, 8401 Winterthur.

**Richten Sie Ihre Jassfragen bitte an: Zeitlupe, Jassen mit Göpf, Postfach 2199, 8027 Zürich.**

## ZEITRAFFER

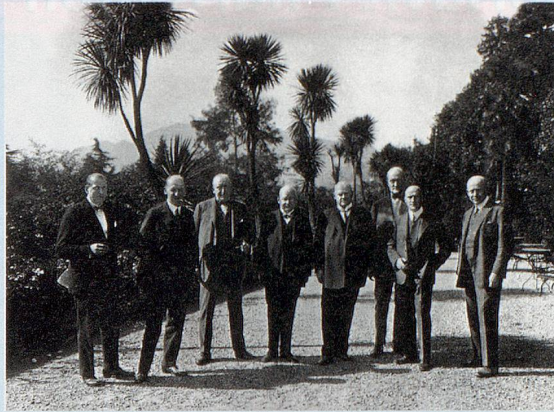


BILD: KEYSTONE/IBA-ARCHIVE

## Die Mächtigen Europas am Lago Maggiore

In den 1920er-Jahren wurde Locarno kurze Zeit zum Nabel europäischer Politik. Grossbritannien, Frankreich, Belgien, das Deutsche Reich, Italien, Polen und die Tschechoslowakei schlossen die Verträge von Locarno ab. Diese lockerten das gespannte Verhältnis Deutschlands zu seinen Nachbarn nach dem Ersten Weltkrieg. Der deutsche Aussenminister Gustav Stresemann und sein französischer Kollege Aristide Briand erhielten dafür den Friedensnobelpreis. In welchem Jahr wurden die Verträge von Locarno geschlossen?

**A:** 1921 **B:** 1924 **C:** 1925

Wenn Sie die Antwort wissen, rufen Sie an:

**Telefon 0901 59 15 94** (90 Rappen/Anruf)

Hinterlassen Sie den Lösungsbuchstaben (A, B oder C), Ihren Namen und Ihre Adresse. Oder schreiben Sie die Lösung auf eine Postkarte und schicken Sie diese an:

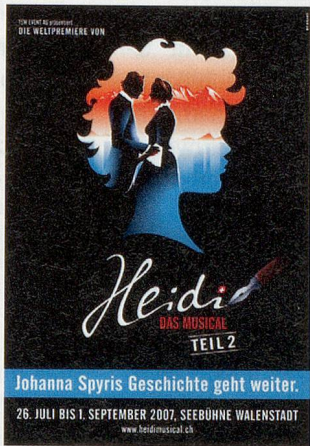
**Zeitlupe, Zeitraffer**  
**Postfach, 8099 Zürich**

Anruf- und Einsendeschluss ist der 14. Mai 2007.

**Gewinnen Sie:** Unter den richtigen Lösungen werden drei Mondaine-Uhren «Evolution» mit schwarzem Lederarmband im Wert von je 150 Franken verlost. Die offizielle Schweizer Eisenbahnuhr gibt Ihnen das echte Reisegefühl ans Handgelenk. Die Gewinner werden in der übernächsten Zeitlupe veröffentlicht. Der Rechtsweg ist ausgeschlossen; es kann keine Korrespondenz geführt werden. Lösung aus ZL 3 · 2007 auf Seite 33.



scherzen	spanisches Reisgericht	Beitrag zum Unterhalt		Buchregisterzeichen (Abk.)		bestehen		Ausbilder, Pädagoge		irische Grafschaft		Milchorgan der Kuh		norweg. Schriftsteller †1906			engl.: essen	Landchaft im Gebirge		
	1							Ort am Zürichsee										6		
Pass ins Oberengadin								feierliches Gedicht		Ort bei Basel								Hauptstadt von Ghana		
				Flächenmass (Abk.)		schweiz. Computer-Messe								Initialen der Berben			Initialen der engl. Autorin Christie			
filigran				schweiz. Sänger (Michael v. d. ...)						Stadt bei Basel										
franz. Name d. Genfersees								Anschaffung										Luzern. Fussballclub		
				Stromschnelle														Vorname d. Schauspielers Connerly	schweiz. Musiker, Sänger (Stephan)	
dt. Männername	Kielraum des Schiffes																			
Frühjahrsmesse in Bern																		Zürcher Fussballclub	Vermehrung	
schweiz. Agrarmesse		Weinflaschenart																	griechischer Buchstabe	
fertiggekocht																			schweiz. Kick-Boxer (Andy) †	
																			Kosename e. span. Königin	
schweiz. Rettungsflugwacht	Aufwind																		öffentl. Verkehrsmittel	ital. Tomatensauce
Nachahmung einer Hupe																				schweiz. Wetterdienst (Abk.)
				Ort am Lac de la Gruyère		die Nase betreffend		chem. Formel: Kohlenmonoxid		Hautpflege-mittel	glänzender Ruhm				Vater und Mutter		Initialen des Autors Eco		span. Mittelmeerinsel	
Mass des elektr. Widerstands		Künstlername v. Beat Richner														Fragewort (1. Fall)		Teilzahlungsbetrag		
Fluss durch Luzern						der Kosmos		Ort bei Luzern						Ort bei Bern						
Limmatzufluss		Abk.: Hektoliter		Fluss durch Bern														franz.: er		
						span. Doppelkonsonant		israel. Politikerin † (Golda)						schweiz. Hotelier †1918 (César)						
schweiz. Künstler (Paul)						Schauspieler (Walo)													erste Frau Jakobs (AT)	



**Gewinnen Sie 5x 2 Tickets der Kategorie 1 im Wert von je CHF 127.– für «Heidi – Das Musical, Teil 2»**

**Johanna Spyris Geschichte geht weiter.**  
**26. Juli bis 1. September 2007, Seebühne Walenstadt.**

Der zweite Teil gibt neue Einblicke ins Leben der erfolgreichsten Schweizer Autorin und führt in die berührende Welt des zweiten Heidiromans.

Informationen unter [www.heidimusical.ch](http://www.heidimusical.ch)

**Telefon 0901 59 15 93 (90 Rappen/Anruf)**

Sprechen Sie das Lösungswort, Ihren Namen und Ihre Adresse deutlich aufs Band. Wenn das Lösungswort stimmt, nehmen Sie automatisch an der Auslosung teil. Sie können auch wie bisher eine Postkarte senden:

**Zeitlupe, Rätsel, Postfach, 8099 Zürich**

Anruf- und Einsendeschluss ist der 14. Mai 2007. Die Gewinner werden in der übernächsten Zeitlupe-Ausgabe veröffentlicht. Der Rechtsweg ist ausgeschlossen; es wird keine Korrespondenz geführt.

1	2	3	4	5	6	7	8
---	---	---	---	---	---	---	---

Auflösung aus Zeitlupe 4 · 2007 und Gewinner aus Zeitlupe 3 · 2007 auf Seite 33.